

На правах рукописи

Кондратьев Дмитрий Валерьевич

**ФОРМИРОВАНИЕ КООПЕРИРОВАННО-ИНТЕГРИРОВАННОЙ
СИСТЕМЫ АПК РЕГИОНА
(на материалах Удмуртской Республики)**

Специальность 08.00.05 – экономика и управление народным хозяйством
(экономика, организация и управление предприятиями, отраслями,
комплексами – АПК и сельское хозяйство; региональная экономика)

АВТОРЕФЕРАТ

диссертации на соискание ученой степени
кандидата экономических наук

Ижевск - 2004

Работа выполнена в ФГОУ ВПО Ижевская государственная сельскохозяйственная академия.

Научный руководитель: доктор экономических наук, профессор
Осипов Анатолий Константинович

Официальные оппоненты: доктор географических наук, профессор
Рысин Иван Иванович

кандидат экономических наук
Першин Петр Александрович

Ведущая организация: Министерство сельского хозяйства и
продовольствия Удмуртской Республики

Защита состоится: 23 ноября 2004г. в 11 часов на заседании регионального диссертационного совета ДМ.212.275.04 в ГОУ ВПО Удмуртский государственный университет по адресу: 426037, г. Ижевск, ул. Университетская, 1, корп. 4, ауд. 431.

С диссертацией можно ознакомиться в библиотеке ГОУ ВПО Удмуртский государственный университет.

Автореферат разослан 22 октября 2004г.

Ученый секретарь диссертационного совета,
кандидат экономических наук, профессор



А.С. Баскин

ОБЩАЯ ХАРАКТЕРИСТИКА РАБОТЫ

Актуальность темы исследования. Содействие и поддержка процессов кооперирования и интегрирования является одним из основных направлений агропромышленной политики Правительства Российской Федерации.

Актуальной проблемой современности является обеспечение выживания отечественного сельскохозяйственного товаропроизводителя. С эффективностью сельскохозяйственного производства напрямую связаны проблема продовольственной безопасности, уровень развития социальной сферы села и жизни значительной части населения страны.

Основной причиной современного кризиса в АПК является отсутствие эффективной системы производственных отношений, основу которых в современном мире составляют такие формы взаимодействия субъектов, как кооперация, интеграция и конгломерация. Потенциальные возможности указанных форм либо используются не полностью, либо механизмы их реализации не всегда справедливы (вследствие искажения или недопонимания их идеи).

Актуальными проблемами на селе остаются отсутствие цивилизованных, доступных и дешевых рынков сельскохозяйственных средств труда, рабочей силы, сырья, готовой продукции, финансовых, инвестиционных ресурсов и так далее, анархия в экономических отношениях субъектов АПК, бюрократизм, воровство и пьянство, безхозяйственность, низкие и постоянно ухудшающиеся уровень квалификации кадров, финансовое состояние, состояние основных фондов, земельных ресурсов.

Опыт ведения сельского хозяйства в России, за рубежом и в Удмуртской Республике показывает, что наиболее перспективным путем решения кризисов производственных отношений и повышения эффективности деятельности за счет реализации синергетического эффекта, способом борьбы за справедливость, дисциплину, залогом устойчивого состояния и развития субъектов АПК является внедрение и совершенствование адекватных существующим условиям кооперативных и интегративных форм организации труда и производства, а также развитие корпоративных форм управления ими.

Область исследования соответствует паспорту специальностей ВАК РФ п. 15.32. Теория эффективных межотраслевых и межрегиональных взаимодействий в процессе становления единого продовольственного рынка России; обоснование вариантов и альтернатив формирования продовольственных рынков и стратегии их интеграции, п. 15.45. Система производственных и потребительских кооперативов в агропромышленном комплексе, развитие межхозяйственной кооперации, п. 5.19. Эффективность использования факторов производства; организация и управление производством на предприятиях, отраслях и комплексах в регионах, особенности и закономерности; абсолютные и относительные преимущества региональных производственных комплексов и отраслей; исследование проблем производственной, социальной и рыночной инфраструктуры в регионах.

Состояние изученности проблемы. Возникновение и реализация идей кооперации, интеграции и конгломерации связаны с зарождением человеческого общества. Первыми теоретиками-утопистами кооперации являются Дж. Беллерс, Корнелиус, Питер ван Плокхой, Даниель Дефо, Шарль Фурье, а в отечественной кооперативной мысли - М.В. Петрашевский, А.И. Герцен, Н.Г. Чернышевский и многие другие. Основоположником кооперации считается англичанин Роберт Оуэн, он сформулировал идею кооперации.

К представителям научной кооперативно-интегративной мысли XIX – начала XX веков относится плеяда таких выдающихся ученых и деятелей как К. Маркс, Ф. Райфайзен, А.В. Чаянов, В.И. Ленин, А.И. Чупров, А.Г. Щербатов, И. Х. Озеров, М.И. Туган-Барановский, С.Л. Маслов, Н. Д. Кондратьев и многие другие. Отличительной особенностью работ вышеназванных ученых является рассмотрение вопросов кооперации и интеграции субъектов преимущественно на уровне организации труда и в добровольной форме. Проблемы кооперации на уровне организации крупных производств стали изучаться позднее и в первую очередь в развитых странах уже в связи с переходом к посткапитализму.

Современная кооперативно-интегративная мысль представлена такими выдающимися учеными как Е.Ф. Злобин, А.А. Михалев, И.Н. Буробкин, А.В. Ткач, И. Ушачев, Б.А. Черняков, Г.И. Шмелев и многими другими. В Удмуртской Республике проблемы кооперации и интеграции в АПК рассматривались в работах

О.И. Боткина, М.И. Шишкина, А.И. Сутыгиной, А.К. Осипова и многих других. Тем не менее ряд вопросов не получил теоретического осмысления и практического разрешения.

По нашему мнению, современные научные представления о сущности и эффективных принципах кооперации и интеграции не адекватны реальности. Практически не изучены роль и место конгломерации в развитии экономики АПК. В литературе недостаточно полно и правильно освещены признаки форм взаимодействия экономических субъектов. Отсутствует представление о типах отношений кооперации, интеграции и конгломерации, как следствия различного уровня развития производительных сил конкретных субъектов. Последнее обуславливает вариантность эффективных принципов при различных типах взаимодействия, необходимость пересмотра организационно-экономического механизма этого взаимодействия, влияет на выбор механизмов формирования кооперированно-интегрированных систем (далее КИС), определяет механизм управления.

Цель и задачи исследования. Целью исследования является установление научных основ и современных проблем кооперации, интеграции и конгломерации, разработка концепции формирования и функционирования кооперационных и интеграционных связей, а также КИС на различных уровнях АПК на примере Удмуртской Республики в условиях рыночных отношений.

Для достижения поставленной цели исследования определены следующие задачи:

- исследовать сущность, закономерности и значение кооперации, интеграции и конгломерации;
- определить правовые и организационно-экономические основы формирования и функционирования КИС АПК региона;
- проанализировать состояние и тенденции развития кооперационных, интеграционных и конгломерационных процессов в АПК некоторых зарубежных стран, России, Удмуртской Республики;
- разработать механизмы формирования и функционирования КИС АПК региона по составу и содержанию его элементов;

➤ исследовать сущность и структуру синергетического эффекта, определить методические подходы к оценке экономической эффективности кооперации и интеграции.

Предмет и объект исследования. Объектом исследования являются предприятия и организации АПК Удмуртской Республики, и в частности АПК Вавожского, Сюмсинского и Шарканского районов. Предметом исследования является система производственных отношений на различных уровнях АПК Удмуртской Республики.

Методика и методология исследования. Теоретической и методической основой исследования являются работы классиков кооперации и интеграции, ученых-экономистов и практиков, законодательные и нормативно-правовые акты Российской Федерации и Удмуртской Республики.

При написании диссертации использованы данные Госкомстата Российской Федерации, Комитета по статистике Удмуртской Республики; отчетные и аналитические данные управлений сельского хозяйства при Администрациях Вавожского, Шарканского и Сюмсинского районов, отдельных субъектов АПК Удмуртии; первичная информация, собранная автором непосредственно в хозяйствах; данные научных трудов Удмуртского филиала Института экономики УрО РАН и Ижевской государственной сельскохозяйственной академии по результатам исследований, проведенным в Удмуртской Республике.

При выполнении работы были применены диалектический подход к рассмотрению явлений и процессов в экономике АПК, фундаментальные экономические и общественные законы, аксиомы, концепции и гипотезы, а также методы: экономико-математический, историко-монографический, статистический, системно-аналитический, структурно-функциональный, научная абстракция, расчетно-конструктивный и абстрактно-логический. Особое внимание уделено философии, как комплексному методу познания действительности.

Научная новизна исследования состоит в получении следующих основных результатов:

- дана авторская трактовка сущности и закономерностей кооперации, интеграции и конгломерации. Уточнены правовые и организационно-экономические основы формирования и функционирования КИС в АПК региона;
- выявлены особенности состояния и тенденций развития производственных отношений в АПК зарубежных стран, России, Удмуртской Республики, некоторых ее районов;
- разработан механизм формирования КИС с учетом региональных условий и возможных типов и форм отношений в ней;
- разработана модель функционирования КИС АПК региона и механизм корпоративного управления ею;
- раскрыта сущность и структура синергетического эффекта, предложен методический подход к оценке эффективности кооперации и интеграции.

Практическая значимость. Результаты диссертационного исследования могут быть использованы в основном для следующих целей:

- при реформировании производственных отношений АПК районов, регионов для обеспечения стабильности, эффективности, справедливости межхозяйственных связей, а также решения иных проблем в рамках КИС и иных форм сотрудничества субъектов АПК;
- при подготовке и реализации мероприятий антикризисного управления предприятиями и организациями;
- при реорганизации или совершенствовании организационно-экономических механизмов хозяйствования отдельных субъектов, а также при осуществлении текущего управления деятельностью хозяйствующих субъектов;
- при преподавании дисциплин «Кооперация и интеграция в АПК», «Управление АПК» и других.

Апробация результатов исследования. Результаты исследования отражены в восьми публикациях и обсуждались на конференциях в Ижевской ГСХА (2002-2004 годы), Ижевском ГТУ (2002-2004 годы), Саратовском ГАУ им. Н.И. Вавилова (2003 г.), Московской ГСХА им. К.А. Тимирязева (2004 г.), Башкирском ГАУ (2003 г.), Казанской ГСХА (2004 г.). Материалы диссертации были использованы в хоздоговорной научно-исследовательской работе «Разработка эко-

номической модели реформирования СХПК «Колос» Вавожского района Удмуртской Республики», проходившей по кафедре «Менеджмент и право» Ижевской ГСХА.

Структура и объем работы. Работа состоит из введения, трех глав, выводов и предложений, списка литературы, включающего 188 наименований, 7 приложений. Основное содержание работы изложено на 181 страницах машинописного текста, содержит 37 таблиц, 8 рисунков.

Во введении обоснована актуальность темы исследования, рассмотрено состояние изученности проблемы, раскрыты цель, задачи, предмет и объект исследования, представлены научная новизна, практическая значимость и апробация результатов исследования.

В первой главе «Научные основы формирования и функционирования кооперированно-интегрированных систем в АПК» рассмотрены сущность, закономерности, роль кооперации и интеграции в подавлении кризисных тенденций, правовые и организационно-экономические основы формирования и функционирования КИС на различных уровнях АПК.

Во второй главе «Состояние, тенденции развития и особенности кооперированно-интегрированных систем в АПК» исследованы общие и специфические состояние и тенденции развития кооперационных, интеграционных и конгломерационных процессов в АПК некоторых зарубежных стран, России, Удмуртской Республики и некоторых ее районов.

В третьей главе «Управление формированием и функционированием эффективных кооперированно-интегрированных систем в АПК региона (района)» разработан вариантный механизм формирования и предложены организационно-экономическая модель и механизм корпоративного управления КИС АПК региона, раскрыты структура, состав элементов синергетического эффекта, предложены методические подходы к его оценке.

В выводах и предложениях обобщены основные результаты исследования и даны рекомендации по созданию эффективных КИС в АПК Удмуртской Республики.

РЕЗУЛЬТАТЫ ИССЛЕДОВАНИЙ, ВЫНОСИМЫЕ НА ЗАЩИТУ

1. Дана авторская трактовка сущности и закономерностей кооперации, интеграции и конгломерации. Уточнены правовые и организационно-экономические основы формирования и функционирования КИС в АПК региона.

Результаты исследования научных основ и практических механизмов реализации кооперации, интеграции и конгломерации в АПК позволяют дать указанным терминам следующие определения.

Кооперация – это форма взаимодействия субъектов труда (хозяйствования), основанная на концентрации и одновременной специализации «одинаковых» производительных сил, для совместного производства (оказания, выполнения) определенного вида (или одинаковых видов) продукции, услуг, работ (осуществления иного вида деятельности) в целях повышения эффективности этого вида деятельности посредством издания положения, инструкции (иного документа), заключения соглашения (договора), учреждения органа (органов) и (или) организации (организаций) для управления (координации) этой деятельностью.

Интеграция – это форма взаимодействия субъектов труда (хозяйствования), основанная на концентрации специализированных, неодинаковых, но технологически взаимосвязанных и (или) взаимозависимых производительных сил, по поводу совместного осуществления неодинаковых, но технологически взаимосвязанных и (или) взаимозависимых видов труда, производства (деятельности) для получения определенного вида конечной продукции (работ, услуг, иных результатов), в целях достижения какого-либо положительного эффекта для каждого субъекта взаимодействия посредством издания положения, инструкции (иного документа), заключения соглашения (договора), учреждения органа (органов) и (или) организации (организаций) для управления (координации) этой деятельностью.

Конгломерация - это форма взаимодействия субъектов труда (хозяйствования), основанная на концентрации диверсифицированных производительных сил, по поводу осуществления неодинаковых, но экономически и (или) юридически

взаимосвязанных и (или) взаимозависимых видов деятельности в целях достижения какого-либо положительного эффекта для каждого субъекта взаимодействия посредством издания положений, инструкции (иных документов), заключения соглашения (договора), учреждения органа (органов) и (или) организации (организаций) для управления (координации) этой деятельностью.

Отношения кооперации, интеграции и конгломерации имеют различную природу и отличаются по ряду признаков, обобщенных нами в табл. 1.

Таблица 1

Основные сходства и различия кооперации, интеграции и конгломерации

Признак	Кооперация	Интеграция	Конгломерация
Роль в организации жизни общества	Формы организации и развития общественного труда, производства, любой другой деятельности на любом уровне		
Основные признаки	Одинаковость, одновременность и однопространство деятельности субъектов	Неодинаковость, но существующая объективная технологическая взаимосвязь деятельности субъектов	Неодинаковость, но поддерживаемая экономическая и (или) юридическая взаимосвязь деятельности субъектов
Механизм формирования	Концентрация одинаковых труда и средств производства с одновременной их специализацией	Концентрация труда и средств производства различных, но взаимосвязанных специализаций	Концентрация диверсифицированных труда и средств производства
Субъекты	Обычно однотипные и (или) разнотипные субъекты деятельности	Разнотипные субъекты деятельности, но технологически связанные	Разнотипные субъекты
Объекты	Специализированные субъекты деятельности	Системы субъектов деятельности со взаимосвязанными специализациями	Системы диверсифицированных субъектов
Базовый принцип функционирования	Взаимодействие на основе совместного участия в чем-либо	Взаимодействие на основе взаимного дополнения чего-либо недостающего каждому субъекту	Взаимодействие на основе диверсификации рисков
Базовый принцип распределения доходов	По участию трудом (деятельностью) и капиталом	По участию трудом (деятельностью) и капиталом с учетом отраслевой оборачиваемости последнего	По участию трудом (деятельностью) и капиталом с учетом отраслевой оборачиваемости последнего и степени риска
Цель	Получение выгод (повышение эффективности деятельности) за счет использования преимуществ крупности, концентрированности совместной деятельности посредством получения эффектов кооперации интеграции конгломерации		

Отношения кооперации, интеграции и конгломерации могут иметь место на различных уровнях, начиная от труда отдельных людей и машин и заканчивая го-

сударственным и более высокими уровнями. Исторически и технически развитие указанных отношений происходит последовательно в направлении от низших уровней к высшим.

По характеру протекания отношений кооперации, интеграции и конгломерации мы различаем такие основные их типы, как принудительный, наемный, добровольный, а также переходные – принудительно-наемный и наемно-добровольный. Исторически развитие изучаемых отношений происходит в направлении от принудительных типов к наемным, а от последних – к добровольным. Различные типы отношений отличаются по эффективным принципам их осуществления.

В экономической науке различают экономические и правовые формы организации труда (деятельности). Экономические формы законодательно не регламентируются, но широко используются при организации экономических отношений в организациях. Правильное сочетание экономических и правовых форм отношений – одно из условий эффективности функционирования КИС.

Указанные выше типы отношений положены нами в основу классификации экономических и правовых форм организаций (их объединений), которая по признаку «степень самостоятельности участников и характер отношений в КИС» включает 4 их типа: картель, синдикат, холдинг и трест. Для характеристики и обозначения типов использованы определения и наименования правовых форм объединений американского и российского права прошлых веков.

По производственной структуре КИС наиболее привлекательной экономической формой для АПК является агрофирма. Агрофирма – это кооперированно-интегрированная система, действующая как единый производственно-хозяйственный комплекс, с замкнутым циклом кругооборота средств производства сельскохозяйственного назначения и происхождения, включающий, по крайней мере, такие основные его элементы, как общее управление, снабжение, производство, хранение, инженерно-техническое обслуживание, переработка и реализация, а также дополнительные - финансирование, страхование, информационно-консультационное и научное обеспечение и т. д.

Анализ теории и практики применения экономических и правовых форм хозяйствования в условиях КИС позволил установить, что наиболее эффективной экономической формой КИС в условиях Удмуртской Республики является агрофирма-холдинг. Наиболее привлекательной правовой формой КИС следует признать агропромышленно-финансовую группу (АПФГ), управляющей компании – ОАО, корпоративного центра – ассоциацию (союз), участников объединения – в зависимости от типа участия и сложившихся традиций управления.

Отношения участников КИС должны быть подчинены определенному организационно-экономическому механизму функционирования – совокупности определенным образом организованных и управляемых экономических взаимоотношений между субъектами кооперации и интеграции по поводу совместного использования объектов кооперации и интеграции. Анализ организационно-экономических основ функционирования КИС в АПК позволил выявить следующие важнейшие принципы построения их организационно-экономического механизма: взаимовыгодность, справедливость, дифференцированность по типу участия, регламентированная конкурентность, плановость, договорность, принципиальность отношений участников, максимальная технологическая замкнутость, централизованность общих функций хозяйственной деятельности участников, долгосрочность.

2. Выявлены особенности состояния и тенденций развития производственных отношений в АПК зарубежных стран, России, Удмуртской Республики, некоторых ее районов.

Анализ состояния производственных отношений в АПК передовых зарубежных стран за прошедшую четверть века показывает очевидную неэффективность малых форм хозяйствования, что обуславливает наличие следующих тенденций: 1) концентрации деятельности; 2) развития разделения труда и деятельности, усиления специализации; 3) преобладания кооперации, интеграции и конгломерации производительных сил над концентрацией, специализацией и диверсификацией в форме накопления, специализацией и диверсификацией в форме перепрофилирования (экстенсивные формы). Так, средние размеры различных

видов сельскохозяйственных производств в США увеличились в 2-5 раз. Для АПК некоторых регионов России с начала 90-х годов становятся характерными те же тенденции.

Сегодня основу аграрного производства в большинстве передовых стран составляют интегрированные, кооперированно-интегрированные, конгломерированные объединения фермеров с перерабатывающими, крупными специализированными сельскохозяйственными, обслуживающими, а также с различными промышленными, финансовыми и прочими организациями.

Кооперация, интеграция и конгломерация в России реализуются посредством создания объединений различных типов, видов, уровней, экономических и правовых форм. Наиболее развитые и крупные их формы имеют место в западных регионах России, особенно следует отметить Орловскую область. В большинстве же регионов указанные тенденции носят еще локальный характер.

В Российской Федерации преобладают КИС принудительно-наемного типа. Основными экономическими формами являются холдинг (холдинговые отношения) и трест. Имеют место исключения, например, Тюменская область, где активно протекающие кооперационно-интеграционные процессы в большей степени приобрели форму синдиката. Наиболее активно процессы кооперации-интеграции протекают сегодня на районных уровнях. Конгломеративные отношения в России пока не нашли широкого распространения вследствие слабости отечественного промышленного и финансового капитала, а также низкой инвестиционной привлекательности сельского хозяйства.

По характеру системы механизмов регулирования и реализации производственных отношений в технологических цепях подкомплексов, сложившихся в АПК Удмуртии, мы различаем две относительно самостоятельные подсистемы: кооперировано-интегрированную птицеводно-свиноводческую и рыночную агропромышленную.

Первая подсистема характеризуется крупными размерами и, как правило, замкнутым циклом хозяйственной деятельности (кроме значительной части свиноводческих спецхозов). Этим объясняются высокие показатели финансовой ус-

тойчивости, производительности, эффективности деятельности организаций этой подсистемы.

Вторая подсистема представлена прочими подкомплексами разрозненно действующих предприятий различных сфер АПК. При этом размеры большинства сельскохозяйственных предприятий несравнимо меньше размеров существующих организаций прочих сфер, что делает последних более сильными экономически (табл. 2). Многие сельскохозяйственные предприятия характеризуются неудовлетворительным состоянием, средств труда, финансов, земельных ресурсов, рабочей силы. Все это ведет к банкротству многих хозяйств, росту безработицы, снижению уровня жизни на селе, миграциям населения.

Таблица 2

Оценка деловой активности некоторых сфер рыночной подсистемы АПК
Удмуртской Республики в 2002-2003 годах

Показатель	2002 год				2003 год			
	Сельское хозяйство	Переработка	Обслуживание	По трем сферам	Сельское хозяйство	Переработка	Обслуживание	По трем сферам
Добавленная стоимость, млн. руб.	993	357	197	1547	946	422	209	1577
Среднегодовая стоимость ОПФ, млн. руб.	8874	1156	877	10907	9311	1265	905	11481
Среднегодовая стоимость ОПФ и оборотного капитала, млн. руб.	12005	1944	1431	15380	12817	2204	1533	16554
Среднесписочная численность работников, тыс. чел.	67	8	5	80	65	8	5	78
Полная себестоимость реализованной продукции, млн. руб.	3195	3053	766	7014	3862	3751	897	8510
Прибавочность ОПФ, %	11	31	22	14	10	33	23	14
Прибавочность продукции, %	31	12	26	22	24	11	23	19
Прибавочность ОПФ и оборотного капитала, %	8	18	14	10	7	19	14	10
Прибавочность труда, тыс. руб./чел.	15	45	39	19	15	53	42	20

В АПК Удмуртской Республики кооперативно-интегративное движение начинает набирать силу лишь с 2001 года, хотя сейчас преобладают еще обратные процессы (деконцентрация во всех ее формах). Более чем в половине районов республики уже предпринимались попытки объединения групп хозяйств, в ряде районов такие объединения уже успешно работают. Например, ЗАО «Родники» Сюмсинского района (с 2001 года), СПК «Колос» Вавожского района (с 2001 года), ЗАО «Ошмес» (с 2003 года) Шарканского района, объединение «Ро-

дина» (пока без регистрации) Малопургинского района (с 2004 года), ЗАО «Сарапульская птицефабрика» (с 2003 года) и другие.

Как правило, в объединения вступают в добровольно-принудительном порядке только сельскохозяйственные предприятия. Организации прочих сфер АПК относятся к ним еще недоверчиво. Результаты деятельности созданных формирований только положительные. Обязательным условием эффективности объединения является передача прав текущего управления КИС наиболее экономически сильному и эффективному участнику, а при отсутствии такового - вновь созданному органу или организации в лице группы высококвалифицированных специалистов.

3. Разработан механизм формирования КИС с учетом региональных условий и возможных типов отношений в ней.

Потенциальные участники КИС различаются по уровню развития производительных сил. Чем ниже уровень развития производительных сил, тем менее способен субъект хозяйствования самостоятельно вести эффективную деятельность и, наоборот. В целях оценки состояния производительных сил потенциальных участников и установления допустимой степени их самостоятельности в объединении предлагаем использовать разработанную нами методику определения приемлемого типа участия (рис.1).

В основу методики положены четыре критерия: финансовое состояние (2-го порядка, среднесрочный), состояние технико-технологической базы (3-го порядка, долгосрочный), состояние земельных ресурсов (4-го порядка, бессрочный), эффективность собственников труда (1-го порядка, краткосрочный). Степень важности каждого критерия определяется порядком его влияния во времени на результат финансово-хозяйственной деятельности.

Оценка приемлемого типа участия хозяйств Вавожского и Сюмсинского районов представлена в табл. 3.

Типом участия определяются эффективные принципы кооперации-интеграции каждого конкретного субъекта и вариант организации использования имущественного комплекса (табл. 4).

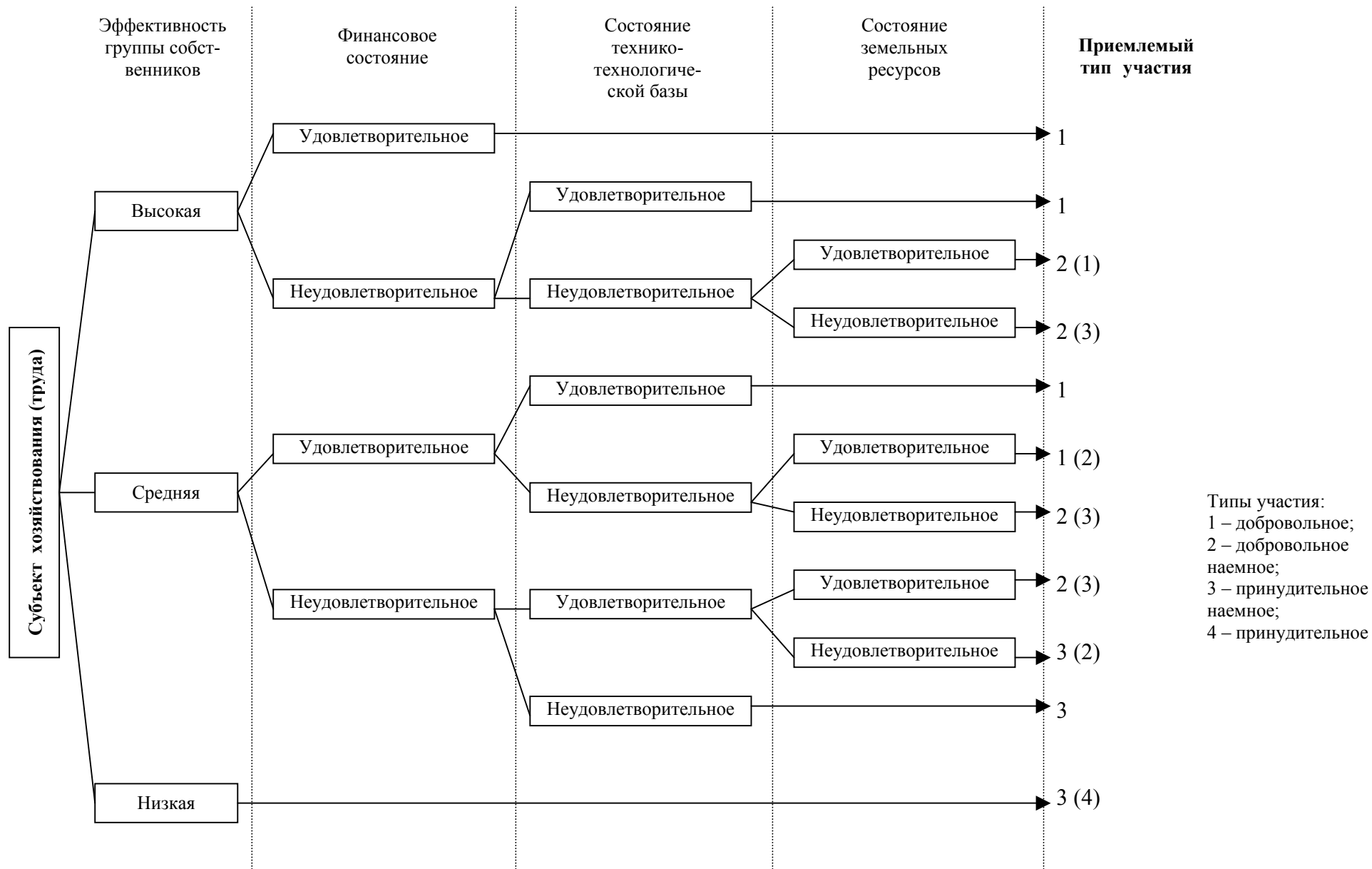


Рис. 1. Схема выбора приемлемого типа участия субъекта в КИС

Таблица 3

Группировка сельскохозяйственных предприятий некоторых районов
Удмуртской Республики по приемлемому типу участия в объединениях

Тип участия	Сюмсинский район	Вавожский район
Добровольное	Агрофирма «Родники»	СХПК «им. Мичурина», «Удмуртия», «Луч», «Колос», «Горд Октябрь»
Добровольное наемное	Коопхоз «Лялино»	СПК «Каменный Ключ», «Искра», ООО «Зялуд», «Вавожское»
Принудительное наемное	Колхоз «Нива», СПК «Правда», «Борец», «Дружба», «Виль Улон», «Лактан»	СПК «Мир», «Авангард», СПК «Нива», «Волипельга», «Правда», ООО «Яголуд», ОАО «Лыстемское»
Принудительное	-	-

Таблица 4

Классификация приемлемых вариантов организации использования
имущественного комплекса по типам участия

Типы участия	Варианты организации
Принудительный	Внутрихозяйственный индивидуальный подряд
Наемно-принудительный	Внутрихозяйственный коллективный наемный подряд
Наемно-добровольный	Внешнехозяйственный коллективный добровольно-наемный подряд
Добровольный	Внешнехозяйственный добровольный подряд

В рамках методики определения приемлемого типа участия нами разработана методика оценки критерия эффективности собственников труда. В основе оценки лежит четыре важнейшие характеристики собственников труда: образование, стаж работы, предприимчивость и трудолюбие.

Расчет критерия представлен в табл. 5 на примере СПК «Нива» Сюмсинского района Удмуртской Республики.

Таблица 5

Пример расчета эффективности собственников труда организации

Характеристика	Оценка эффективности		Количество, чел.	Взвешенная оценка, чел.-%	Среднее значение, %
	Качественная	Количественная, %			
1	2	3	4	5	6
Образование	Ученая степень	100	0	0	X
	Высшее	80	5	400	X
	Ср. специальное	50	76	3800	X
	Среднее	20	23	460	X
	Н. Среднее	0	29	0	X
Итого	X	X	133	4660	35
Опыт работы	Более 15 лет	100	60	6000	X
	8-15 лет	80	31	2480	X
	5-8 лет	50	22	1100	X
	2-5 лет	20	14	280	X
	До 2 лет	0	6	0	X
	Итого	X	X	133	9660

Продолжение таблицы 5

1	2	3	4	5	6
Уровень теоретико-практических навыков, %			54		
Предприимчивость	Уровень 5	100	3	300	X
	Уровень 4	80	4	320	X
	Уровень 3	50	29	1450	X
	Уровень 2	20	63	1260	X
	Уровень 1	0	34	0	X
Итого	X	X	133	3320	25
Трудолюбие	Уровень 5	100	13	1300	X
	Уровень 4	80	27	2160	X
	Уровень 3	50	53	2650	X
	Уровень 2	20	24	480	X
	Уровень 1	0	16	0	X
Итого	X	X	133	6590	50
Уровень предприимчивости-трудолюбия, %			37		
Эффективность собственников, %			20		

Работников организации (собственников труда) можно считать высокоэффективными, если значение критерия эффективности превышает 40-42%, среднеэффективными – при значении критерия 20-40%, и низкоэффективными – если его значение составляет менее 15-20%.

Методика определения приемлемого типа участия включает также предлагаемую нами методику оценки состояния технико-технологической базы потенциальных участников, предполагающую учет физического, морального износа и обеспеченности хозяйства основными средствами. Согласно данной методике критерий состояния технико-технологической базы хозяйствующего субъекта определяется коэффициентом $K_{стгб}$ по следующей формуле:

$$K_{стгб} = K_{м.ф.г.} * K_{об.}, \text{ где}$$

$K_{м.ф.г.}$ – коэффициент моральной и физической годности; $K_{об.}$ – коэффициент обеспеченности технико-технологическими средствами труда. Если $K_{стгб}$ составляет менее 0,45-0,50, то состояние технико-технологической базы следует считать неудовлетворительным.

Коэффициент моральной и физической годности мы предлагаем рассчитывать по следующей формуле:

$$K_{м.ф.г.} = \frac{OC * PC}{(ППС^2 * I_{ппс})} = \frac{OC * PC}{(ПВС^2 * I_{пвс})},$$

где PC – рыночная, OC – остаточная, ППС – полная первоначальная, ПВС – полная восстановительная стоимость технико-технологических средств труда; $I_{ппс}$ ($I_{пвс}$) –

индекс инфляции за период от момента приобретения (переоценки) объекта до момента анализа.

Коэффициент обеспеченности технико-технологическими средствами труда согласно методике рассчитывается по следующей формуле:

$$K_{об.} = ПВС_{\phi} / \sum (ПВС_{\phi.гр.i} * N_{н.i} / N_{\phi.i}) \text{ при } i = \text{от } 1 \text{ до } n,$$

где $ПВС_{\phi}$ – полная восстановительная стоимость имеющихся, используемых и работоспособных средств труда на момент анализа; $ПВС_{\phi.гр.i}$ – полная восстановительная стоимость имеющихся, используемых и работоспособных средств труда однородной группы; $N_{н.i}$ – нормативная потребность в физических единицах по однородной группе; $N_{\phi.i}$ – фактическое наличие физических единиц по однородной группе; n – количество групп технико-технологических средств труда.

4. Разработана модель КИС АПК региона и механизм корпоративного управления ею.

Предлагаемые ниже модель КИС АПК региона может быть применена на любом уровне (районном, региональном, местном).

По нашему мнению, в Удмуртской Республике должно быть сформировано три КИС регионального уровня: юго-западная, юго-восточная и северная. Формирование объединений регионального уровня следует начать сразу после оформления их районных сегментов. В состав, например, юго-западного регионального агропромышленного объединения можно включить районные объединения Вавожского, Сюмсинского, Селтинского, Увинского, Можгинского, Кизнерского, Малопургинского, Граховского и Алнашского районов, часть предприятий Завьяловского района и г. Ижевска, а также крупнейшие перерабатывающие предприятия (например, ЗАО «Увамолоко», ОАО «Можга-сыр»), крупные сельскохозяйственные организации сравнимые по размерам с районными АПК (например, ГУП «птицефабрика «Вараксина», ООО «Пычасский», СПК «колхоз «Россия» Можгинского района), крупнейшие организации прочих сфер АПК и иных видов деятельности (страховая, банковская и т. д.).

Основные принципы организации экономических отношений в КИС, разработанные нами представлены в табл. 6.

**Важнейшие организационно-экономические принципы
функционирования КИС в АПК**

Принцип	Сущность и механизм реализации
1	2
1.Единые внутренние цены, их зависимость от внешних цен	В системе действуют единые внутренние цены, определяемые в процессе распределения доходов, механизм которого закрепляется многосторонним соглашением участников системы. Внутрисистемное планирование, оформление договоров и прочее осуществляется по единым ценам
2.Стимулирование неценовой и подавление ценовой конкуренции	Действие единых внутренних цен означает отсутствие ценовой конкуренции. Единые цены должны быть дифференцированы по качеству (конкуренция качества). Цены участников не зависят от себестоимости их производства (конкуренция издержек).
3.Рыночный механизм установления внешних цен	Внешние цены системы на результаты и средства производства формируются под влиянием спроса потребителей продукции и предложения производителей средств производства на агробирже и в ее подразделениях.
4.Жесткий контроль внешних цен	Механизм установления внешних цен должен находиться под жестким контролем управляющей подсистемы и общественности. Под контролем должны находиться должностные лица, участвующие в процессе формирования цен.
5.Единое планирование снизу вверх иерархии уровней и сверху вниз технологической цепи	Каждый участник независимо от статуса представляет на вышестоящий уровень свои индивидуальные планы (обоснования) хозяйственной, финансовой и инвестиционной деятельности, которые компилируются с однотипными показателями планов остальных участников этого уровня. Одновременно, составляются планы, ориентированные на спрос по всей номенклатуре производимой продукции. К обязательному исполнению системой принимаются минимальные из запланированных показателей
6.Пропорциональное распределение объемов деятельности	Минимальные объемы деятельности, обязательные к исполнению системой, распределяются между участниками пропорционально объемам деятельности, обоснованными в их планах. Возможно иное распределение по договоренности участников
7.Закрепление минимальных плановых показателей договорами	Минимальные объемы деятельности, принятые к исполнению системой, закрепляются долгосрочными хозяйственными договорами между управляющим органом системы в лице его специализированных подразделений (агробиржи, аграрного банка, страховой компании и другими) и участниками, что служит взаимной гарантией выполнения обязательств
8.Централизованное снабжение и сбыт	Все централизованно запланированные снабженческие и сбытовые операции в системе осуществляются централизованно через подчиненную управляющим органам системы региональную агробиржу и ее представительства на местах
9.Неограниченная ответственность участников по обязательствам	Участники отношений (хозяйствующие субъекты) отвечают по своим обязательствам своим имуществом в соответствии с законодательством РФ, а при его недостаточности или отсутствии – статусом, занимаемым в системе. Таким образом, имущество субъектов может перейти в собственность системы либо продано ею другим участникам
10.Обязательное самострахование системы	В системе посредством резервирования должны создаваться страховые запасы семян, топлива, денежных средств и других активов за счет ее собственных средств для покрытия краткосрочных потребностей в них участников. Резервы денежных средств создаются в агропромышленном банке, резервы прочих оборотных активов – в соответствующих подразделениях снабженческо-сбытового аппарата (агробиржа и подразделения)
11.Централизованное кредитование краткосрочных потребностей участников в оборотных активах	Краткосрочные потребности участников в недостающих семенах, топливе, денежных средствах и других активах кредитуются на эти цели денежными средствами находящимися в распоряжении агропромышленного банка
12.Обязательное страхование участников от специфических рисков	Все участники системы должны обязательно страховаться от специфических рисков, которым подвержена их деятельность. Страхование участников производится по тарифам, установленным в системе, посредством перечисления денежных средств в страховую (региональную) компанию системы
13.Централизованное финансирование инвестиционной деятельности участников	Реализуется через подчиненные единому (региональному) центру инвестиционно-кредитную подсистему кооперированно-интегрированной системы АПК, включающую агропромышленный банк, лизинговую компанию и их филиалы на местах

Продолжение таблицы 5

1	2
14.Ограниченность действия принципа 6 в отношении кредитных, инвестиционных и лизинговых средств	Согласно принципу 6 инвестиционные, кредитные и лизинговые средства, имеющиеся в наличии в системе, должны распределяться между участниками пропорционально обоснованной в планах их инвестиционной деятельности потребности в этих ресурсах. В силу же ограниченности и в целях повышения эффективности их использования целесообразно ограничить действие данного принципа принципами 15 и 16
15.Очередность № 1 вложения кредитных, инвестиционных ресурсов и лизинговых средств в совместные проекты участников	Вложения инвестиционных, кредитных и лизинговых ресурсов в совместные проекты в целях реализации эффекта кооперированного использования результатов проекта, обеспечения кооперативной ответственности инвесторов проекта, достижения более высокой обеспеченности проекта собственными средствами имеют право первой очередности их реализации.
16.Очередность № 2 вложения кредитных, инвестиционных ресурсов и лизинговых средств в более эффективные проекты	Вложения инвестиционных, кредитных и лизинговых ресурсов в более эффективные проекты в целях повышения доходности их использования, обеспечения более быстрой по срокам окупаемости и снижения риска не возврата имеют право второй очередности их реализации
17.Централизованная система внутрисистемного учета и расчетов	В целях обеспечения своевременности расчетов между участниками и специализированными подразделениями системы все перечисления денежных средств осуществляются централизованно через ФУРЦ соответствующих уровней системы
18.Децентрализованное управление внеплановыми объемами деятельности	Каждый участник системы самостоятельно (без помощи системы) осуществляет внеплановую деятельность (если это не противоречит эффективным принципам кооперации, интеграции), незакрепленную внутрисистемными договорами и вправе не отчитываться о ее результатах перед системой
19.Демократическое управление деятельностью системы	Каждый участник (не учредитель, не собственник), независимо от его размеров, системы определенного уровня имеет равное право на управление ее деятельностью

В состав районных КИС имеют возможность войти все организации АПК районов. Однако, возможность интеграции с организациями сфер переработки и обслуживания в рассмотренных, например, Вавожском и Сюзьинском районах практически отсутствует. Поэтому, очевидно, на начальных этапах районные системы будут носить кооперированный характер.

В качестве интеграторов в объединениях районного уровня могут выступать крупные организации районного значения добровольного типа (например, в Сюзьинском районе – ЗАО «агрофирма «Родники», в Вавожском – СПК «Колос», «Удмуртия»), либо специально учреждаемая управляющая компания в форме ОАО (например, ОАО «Районная агрофирма «Сюзьинская», ОАО «Районный агрохолдинг «Вавожский»). Главные функции интеграторов – управление всеми совместными видами деятельности, в том числе одинаковыми, взаимосвязанными и взаимозависимыми технологически, а также экономически и юридически. При этом управление производственной деятельностью должно осуществляться по отраслевому признаку – в организационной структуре управляющих компаний предусмотрены соответствующие отделы. В качестве координатора

следует учредить ассоциацию (Районная агропромышленная ассоциация) участников интегратора. Главные ее функции – нормативно-правовое регулирование и корпоративное управление деятельностью системы.

Примерная организационная структура предлагаемой региональной КИС АПК приведена на рис. 2.

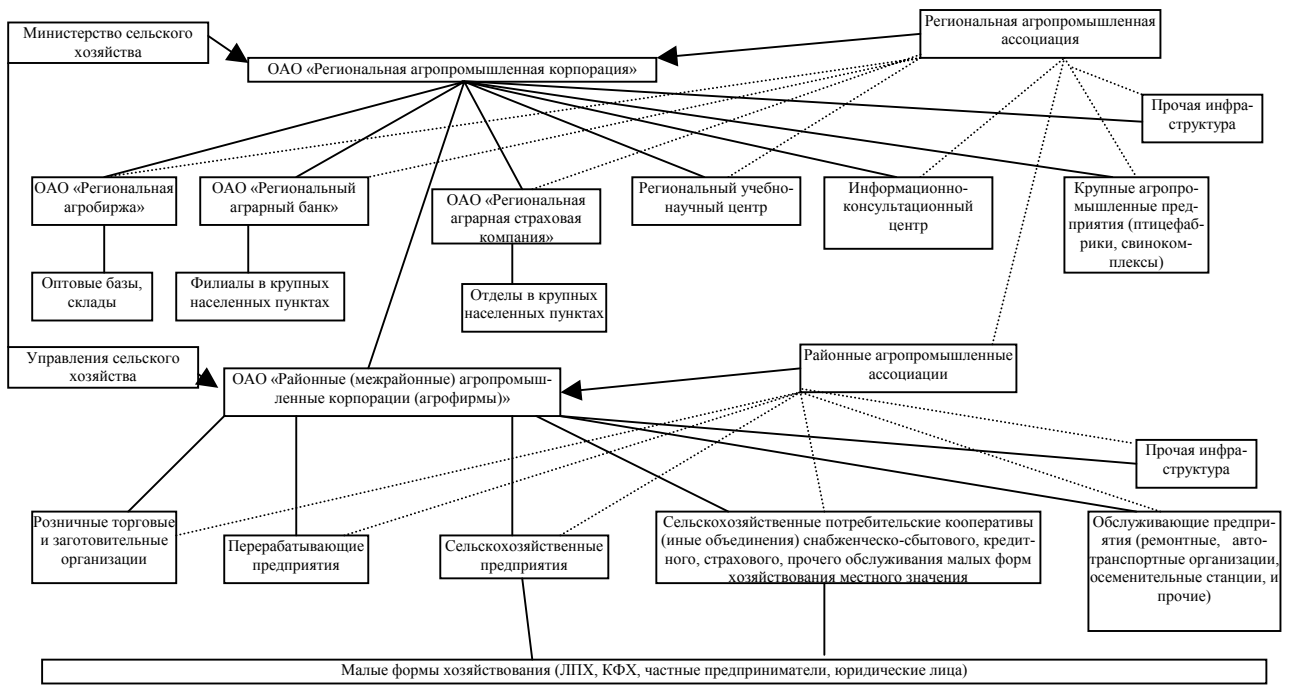


Рис 2. Организационная структура КИС АПК региона

Объединения малых форм хозяйствования (КФХ, ЛПХ) местного уровня целесообразно создавать в форме сельскохозяйственных потребительских кооперативов при сельских или крупных деревенских населенных пунктах с последующим включением их в состав районных агрофирм.

В модели КИС АПК Удмуртской Республики важное место занимает Министерство сельского хозяйства и продовольствия и его органы на местах, на которые следует возложить выполнение общих государственных задач регулирования деятельности агропромышленного комплекса.

Предлагаемый нами механизм организации КИС и вытекающий из него механизм корпоративного управления описан в табл. 7. Фактически речь идет о необходимости формирования КИС смешанного типа, в которой будут присутствовать трестовые, холдинговые, картельные и синдикатные связи и отношения в зависимости от приемлемого типа участия субъектов АПК.

Механизм организации КИС и организация управления имущественными комплексами участников системы

Тип участия	Добровольный	Наемно-добровольный	Наемно-принудительный	Принудительный
1	2	3	4	5
Участие в интеграторе (в форме ОАО)	Передача части имущества интегратору в размере не менее 25% стоимости своего имущества в качестве вклада в уставный капитал	Передача части имущества интегратору в размере не менее 51% стоимости своего имущества в качестве вклада в уставный капитал	Передача имущества интегратору в размере 100% в качестве вклада в уставный капитал возможно с последующей ликвидацией или банкротством участников; либо банкротство с последующим выкупом, арендой имущества или получением в качестве вклада в уставный капитал; либо выкуп, аренда имущества и т. д.	
Участие в координаторе	Участники учреждают координатора (ассоциацию, союз), вносят минимальные, равные взносы. Работники-собственники (учредители участников) выбирают представителей для участия в координаторе. Участники передают акции, доли в интеграторе в доверительное управление координатору			Не участвует
Управление интегратором	Управление и координацию деятельности интегратора осуществляет координатор как управляющий собственностью участников, а также регулируют органы государственной власти по вопросам своей компетенции			
Управление координатором	Управление координатором осуществляют его участники по демократическому или смешанному (см. второй параграф первой главы) принципу (по решению участников в момент формирования учредительных документов), а также регулируют органы государственной власти в рамках своей компетенции			
Управление участниками	Управление деятельностью участников осуществляет интегратор в соответствии с эффективными принципами кооперации-интеграции и важнейшими организационно-экономическими принципами функционирования системы			
Использование имущества комплекса интегратора	Имущество, полученное в качестве вклада в уставный капитал передается интегратором его вкладчикам в срочное безвозмездное пользование, другим участникам (при отказе вкладчиков) - в аренду, кредит, на основе договоров о разделе продукции и т. д.		На базе имущества участников формируются производственные подразделения интегратора. Имущество передается трудовым коллективам принудительно-наемных подразделений в пользование на экономически целесообразных принципах (аренда, раздел продукции, кредит и т. д.). За принудительными подразделениями, в которые нанимаются работники, специалисты, руководители, имущество закрепляется	

Представленный в табл. 7 механизм корпоративного управления будет способствовать переходу прав на управление от менее к более эффективным собственникам труда, средств производства.

5. Раскрыта сущность и структура синергетического эффекта, предложен методический подход к оценке эффективности кооперации, интеграции.

Эффективность формирования КИС АПК района (региона) состоит в реализации синергетического эффекта – организационного эффекта от укрупнения деятельности вследствие различного рода объединений. Важнейшее условие возникновения синергетического эффекта – соблюдение принципов формирования и функционирования КИС. Нами установлена следующая структура синергетического эффекта (рис. 3).

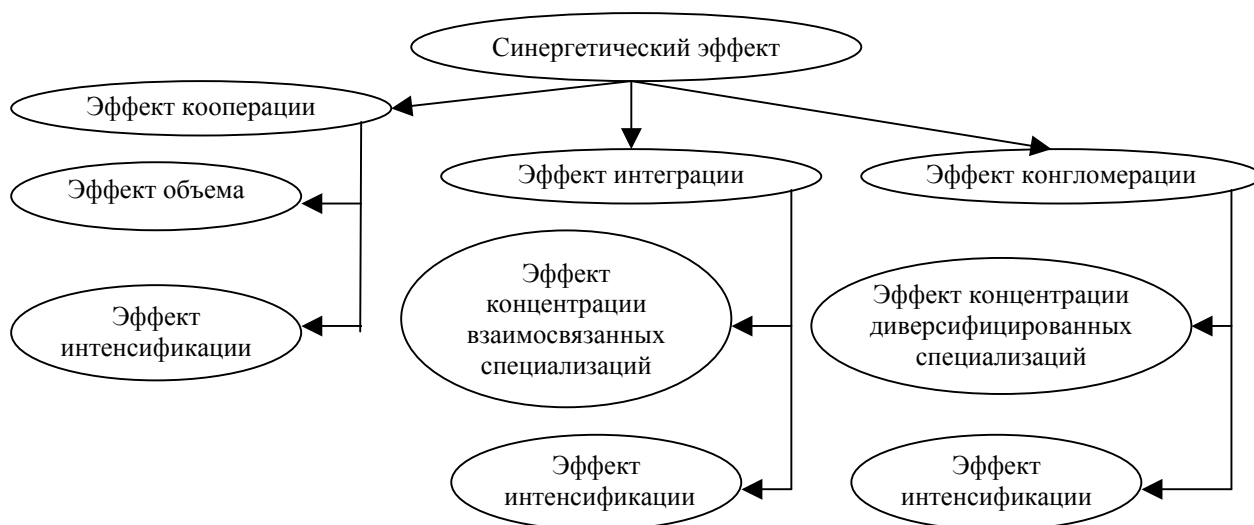


Рис. 3. Структура синергетического эффекта

В зависимости от формы совместной деятельности синергетический эффект включает эффекты кооперации, интеграции и конгломерации. В зависимости от организационного источника его возникновения – эффекты интенсификации, объема (кооперации), концентрации взаимосвязанных специализаций (интеграции) и концентрации диверсифицированных специализаций (конгломерации). Указанные элементы синергетического эффекта могут служить компонентами оценки эффективности мероприятий кооперации, интеграции и конгломерации.

Расчет эффектов следует производить по видам кооперации, интеграции и конгломерации. Расчет эффекта объема сбыта основных видов продукции (молоко, мясо, зерно и картофель) при кооперации сельскохозяйственных товаропроизводителей Вавожского района произведен в табл. 8.

Расчеты показывают, что суммарная величина синергетического эффекта от объединения только тех видов деятельности, которыми занимаются хозяйства Вавожского района, составит по району 58438 тыс. руб., что в 1,5 раза больше чистой прибыли (38326 тыс. руб.), созданной районом в 2003 году.

Таблица 8

Расчет эффекта кооперированного сбыта основных видов продукции хозяйствами Вавожского района Удмуртской Республики (по данным 2003 г.)

Статья эффекта	Объем реализации по району, тыс. ц	Средняя цена реализации по району, руб./ц	Средняя цена реализации пяти крупнейших хозяйств района, руб./ц	Величина эффекта, тыс. руб.
Молоко	187	456	469	2431
Мясо	23	2096	2219	2829
Зерно	131	220	238	2358
Картофель	48	329	334	240
Управление сбытом	X	X	X	-400
Всего	X	X	X	7458

Данные табл. 8 свидетельствуют о том, что только лишь в Вавожском районе кооперированный сбыт позволяет получить 7458 тыс. руб. дополнительной прибыли.

СПИСОК ПУБЛИКАЦИЙ

1. А.К. Осипов, П.Б. Акмаров, Е.А. Кониная, Д.В. Кондратьев. Региональные модели агропромышленной интеграции // Менеджмент: теория и практика. № 1-2.– Ижевск: Изд. института экономики и управления УдГУ, 2002. - С. 67-76. (Авторский вклад – 35%).
2. Кондратьев Д.В. Интеграция и взаимное сотрудничество в АПК – перспективное направления развития сельского хозяйства// Экономическая наука и управление в XXI веке: Материалы III региональной экономической конференции молодых ученых (20 февраля 2002 года). – Ижевск: Издательство ИжГТУ, 2002. – С. 126-129.
3. П.Б. Акмаров, А.К. Осипов, Д.В. Кондратьев, В.А. Красильников. Модель выбора оптимального управленческого решения в сельскохозяйственном производстве// Социально-экономическое развитие АПК: Региональный аспект: Материа-

- лы международной научно-практической конференции. Часть 2. (10-11 декабря 2002 г.). - Орел: Издательство ОрелГАУ, 2002. с.27-30. (Авторский вклад – 40%).
4. Д.В. Кондратьев. Проблемы формирования агропромышленных образований в Сюзунском районе// Труды региональной научно-практической конференции «Аграрная наука – состояние и проблемы». Том 1. – Ижевск: Изд-во ИжГСХА, 2002. - С. 56-61.
 5. Д.В. Кондратьев. Причины кризиса АПК и роль кооперации и интеграции в их устранении// Материалы 49-й научно-практической конференции ЧГАУ. Часть 1. – Челябинск: Изд-во ЧГАУ, 2003. – С. 97-101.
 6. Д.В. Кондратьев. Кооперация и интеграция – главное условие выхода АПК из кризиса// Управление экономикой в условиях интеграции хозяйственных систем: Материалы IV региональной экономической конференции молодых ученых и аспирантов с международным участием (Ижевск, 19 февраля 2003 г.). – Ижевск: Изд-во ИжГТУ, 2003. – С. 32-37.
 7. Д.В. Кондратьев. Характер, уровни и организационные формы интеграции агробизнеса// Перспективы развития регионов России в XXI веке: Межрегиональная науч.-практ. конф. молодых ученых-специалистов, 8-10 октября 2002 года. – Ижевск: Изд-во ФГОУ ВПО ИжГСХА, 2003. – С. 205-209.
 8. Д. В. Кондратьев. Агрофирма-холдинг: экономический и правовой аспекты// Адаптивные технологии в растениеводстве – итоги и перспективы: Материалы Всероссийской науч.-практ. конф., посвященной 60-летию кафедры растениеводства ИжГСХА. – Ижевск: ИжГСХА, 2003. – С. 313-318.

Кондратьев Дмитрий Валерьевич

Автореферат

Подписано в печать 18.10.04. Формат 60x84 1/16
Отпечатано на ризографе.
Уч.-изд.л. 1,49. Усл.печ.л. 1,51.
Тираж 100 экз. Заказ № 97.

ООО «Управление проектами»
г. Ижевск, ул. Коммунаров, 200

