

Самарский государственный социально-педагогический университет
Самарский областной историко-краеведческий музей им. П.В. Алабина
Самарский национальный исследовательский университет имени академика С. П. Королёва
Самарское археологическое общество

**XXI УРАЛЬСКОЕ
АРХЕОЛОГИЧЕСКОЕ СОВЕЩАНИЕ,**
посвященное 85-летию со дня рождения Г.И. Матвеевой
и 70-летию со дня рождения И.Б. Васильева



Материалы Всероссийской научной конференции
с международным участием

8-11 октября 2018 г.

Самара
2018

УДК 902(470.5)(091)(063)

ББК 63.48(235.55)я431

А 874

XXI Уральское археологическое совещание, посвященное 85-летию со дня рождения Г.И. Матвеевой и 70-летию со дня рождения И.Б. Васильева. Материалы Всероссийской научной конференции с международным участием. Самара: Изд-во СГСПУ, 2018. 364 с., илл.

Редакционная коллегия:

д.и.н. А.А. Выборнов (председатель редколлегии), к.и.н. К.М. Андреев, Ю.И. Колев,
А.Ф. Кочкина, к.и.н. П.Ф. Кузнецов, к.и.н. В.Н. Мышкин, к.и.н. Д.А. Сташенков, к.и.н. М.А. Турецкий

Рецензенты: д.и.н. А.М. Белавин, д.и.н. В.В. Ставицкий

ISBN 978-5-91867-172-6

В сборнике публикуются материалы XXI Уральского археологического совещания – Всероссийской научной конференции с международным участием, состоявшейся 8–11 октября 2018 г. в г. Самаре. В статьях представлен широкий спектр научных исследований, проводимых учеными Урала, Поволжья, ближнего и дальнего зарубежья по выявлению, изучению и сохранению объектов археологического наследия.

Издание предназначено для археологов, историков, специалистов естественнонаучных дисциплин и всех, кто интересуется археологией Урало-Поволжского региона.

Макет обложки – Л.Ю. Николаева

Изображения на обложке:

Голова утки. Кость. V тыс. до н.э. Могильник Екатериновский мыс. Погребение 44.

Навершие булав. Камень. V тыс. до н.э. Могильник Екатериновский мыс. Погребение 45.

Сборник издан в рамках проекта №33.1907.2017/ПЧ Государственного задания Министерства образования и науки РФ «Традиционные и инновационные модели развития древнего населения Поволжья».

Представленные в сборнике материалы публикуются в авторском варианте с незначительной редакторской правкой.

ISBN 978-5-91867-172-6

© Самарский государственный социально-педагогический университет, 2018

© Самарский областной историко-краеведческий музей им. П.В. Алабина 2018

© Самарский национальный исследовательский университет имени академика С. П. Королёва, 2018

© Самарское археологическое общество, 2018

ПОДВЕСКИ—ЛУННИЦЫ ЕМАНАЕВСКОЙ КУЛЬТУРЫ (К ВОПРОСУ О МЕЖКУЛЬТУРНЫХ КОНТАКТАХ)

© 2018 Н.А. Лещинская

Аннотация. В научный оборот вводится информация о подвесках-лунницах из погребальных памятников еманаевской археологической культуры бассейна р. Вятки. Рассматривается их потенциал для изучения межкультурных контактов вятского населения в раннем средневековье.

Ключевые слова: подвески-лунницы, раннее средневековье, могильники, Волго-Вятский ареал, межкультурные контакты.

В бассейне р. Вятки, верховьях рр. Большой и Малой Кокшаги, Илети – левобережных притоков р. Волги в ее марийском течении, в раннем средневековье формируется ареал однотипных археологических объектов, которые одни исследователи определяют понятиями «памятники концовского типа» (Е.П. Казаков), поздние- и постазелинские памятники (Д.Г. Бугров), другие выделяют в самостоятельную еманаевскую археологическую культуру (Р.Д. Голдина, Н.А. Лещинская). Культура населения Вятского бассейна этого времени более известна по погребальным памятникам VI–VIII вв., прежде всего, Концовскому VI–VII вв. на правом берегу среднего течения р. Вятки, Тат-Боярскому VI–VIII вв. в бассейне р. Кильмезь, левого притока р. Вятки, Шор-Унжинскому VI–VII вв. в бассейне р. Илеть, левого притока р. Волги, могильникам; по материалам из разрушенных некрополей (погребение VI в. у д. Старый Узюм, Антонковские находки VI–VII вв., Лопьяльский могильник VIII–X вв.) и Безводновскому кладу VI в. Некрополи, как правило, небольшие, но вещевой материал их выразителен, информативен по многим сторонам жизнедеятельности средневекового населения бассейна р. Вятки, в том числе по его включенности в систему межкультурных контактов.

На фоне самобытной коллекции предметов, прежде всего, украшений костюмного комплекса, часть изделий еманаевской культуры имеет параллели в других культурных ареалах дальней и ближней территориальной локализации. Показательны в этом отношении подвески-лунницы, которые в прикамской литературе часто упоминаются как подвески-«бельки» (Семенов, 1980. С. 35). На сегодняшний момент на памятниках еманаевской культуры их насчитывается 41 экземпляр. При этом стилистически в коллекции выделяется два варианта изделий. Первый представлен небольшими литыми пластинами из серебра или бронзы, с треугольным выступом внизу, между двумя полушариями (13 экз., Рис. 1: 2–4). На поле изделий фиксируются сквозные отверстия и выпуклые полусферы («жемчужный» орнамент). Все экземпляры имеют в верхней части накладку для использования изделий в качестве подвесок. Подобный комплекс лунниц происходит из женских захоронений VI в., где они входят в систему височных украшений головного убора. Лишь в одном случае изделие найдено в мужском погребении VI в., в области пояса и могло быть подвешено к ремню.

Второй стилистический вариант изделий представлен крупными подвесками из тонких серебряных пластин, с длинным срединным выступом. Основное поле орнаментировано циркульным рельефным орнаментом (Рис. 1:1). В Тат-Боярском могильнике они найдены в двух женских погребениях конца VII – VIII в. (12 экз.). Парные находки лунниц использовались в височных украшениях головного убора; 10 экземпляров, скрепленных кожаным ремешком, составляли нагрудное ожерелье. Находки лунниц (16 экз.)

из дореволюционных сборов с Лопьяльского могильника, скорее всего, были частью таких же ожерелий.

Картографирование подобных изделий, первый опыт которого был предложен Е.П. Казаковым (1991), показывает, что еманаевские памятники – это часть более обширного ареала этого стиля украшений. Прежде всего, сюда входят памятники именьковской культуры: по опубликованным данным это не менее 16 экз. с 6 памятников (Казаков, 1991; 1998. С. 108. Рис. 25: 29; 32: 31). Судя по погребальным комплексам, их появление можно отнести к VI в. Именьковские образцы от вятских отличаются, прежде всего, функциональным использованием их в качестве поясных накладок. Возможно, это обстоятельство и схожесть формы накладок с псевдопряжками подтолкнули Е.П. Казакова считать их дериватами последних (Казаков, 1991. С. 19; 1998. С. 108). Подобные поясные накладки-лунницы зафиксированы в нескольких погребениях Бирского могильника (Мажитов, 1968. Табл. 12), встречаются в Новотурбаслинском некрополе (Казаков, 1998. С. 108) в бассейне р. Белой, отличаясь в свою очередь от именьковских практически полным отсутствием треугольного выступа. Вариативность формы накладок-лунниц в турбаслинско-именьковской среде в конце V – середине VI в. может говорить о начальных этапах формирования особого стиля, который реализуется затем в стандартных изделиях еманаевской культуры. Поэтому в качестве рабочей гипотезы можно предположить, что появление в вятском бассейне моды на подобные изделия было результатом контактов еманаевского населения с именьковской культурой. Как и в случае с некоторыми другими категориями инвентаря, вятское население адаптировало инновацию к своим вкусам, используя их в качестве височных подвесок и наладив их собственное производство (5 фрагментов литых форм было обнаружено на вятском Буйском городище).

Третий район локализации этих изделий – бассейн р. Чепцы в полемское время: Варнинский могильник (не менее 11 экз.) (Семенов, 1980. С. 35, Табл. VI: 7–11), сбор (2 экз.) с разрушающегося Балезинского могильника (по информации Е.М. Черных). Подвески-лунницы происходят в основном из захоронений VII в., типологически близки вятским изделиям и, скорее всего, появляются на Чепце с вятскими группами населения, которые как компонент участвуют в сложении полемской культуры, о чем уже неоднократно писалось (см. работы В.А. Семенова, Р.Д. Голдиной, А.Г. Иванова, Н.А. Лещинской). Это отчетливо проявляется в погребальном обряде, вещевом и керамическом комплексах. Самые северо-западные находки подобных подвесок-лунниц (2 экз.) происходят с ветлужского могильника на Чортовом городище VI–VII вв. (Никитина, 2002. Рис. 47: 5, 6).

Наиболее сложный вопрос при изучении данного типа изделий – поиск их прототипов. Е.П. Казаков считает их дериватами псевдопряжек, однако комплекс находок в

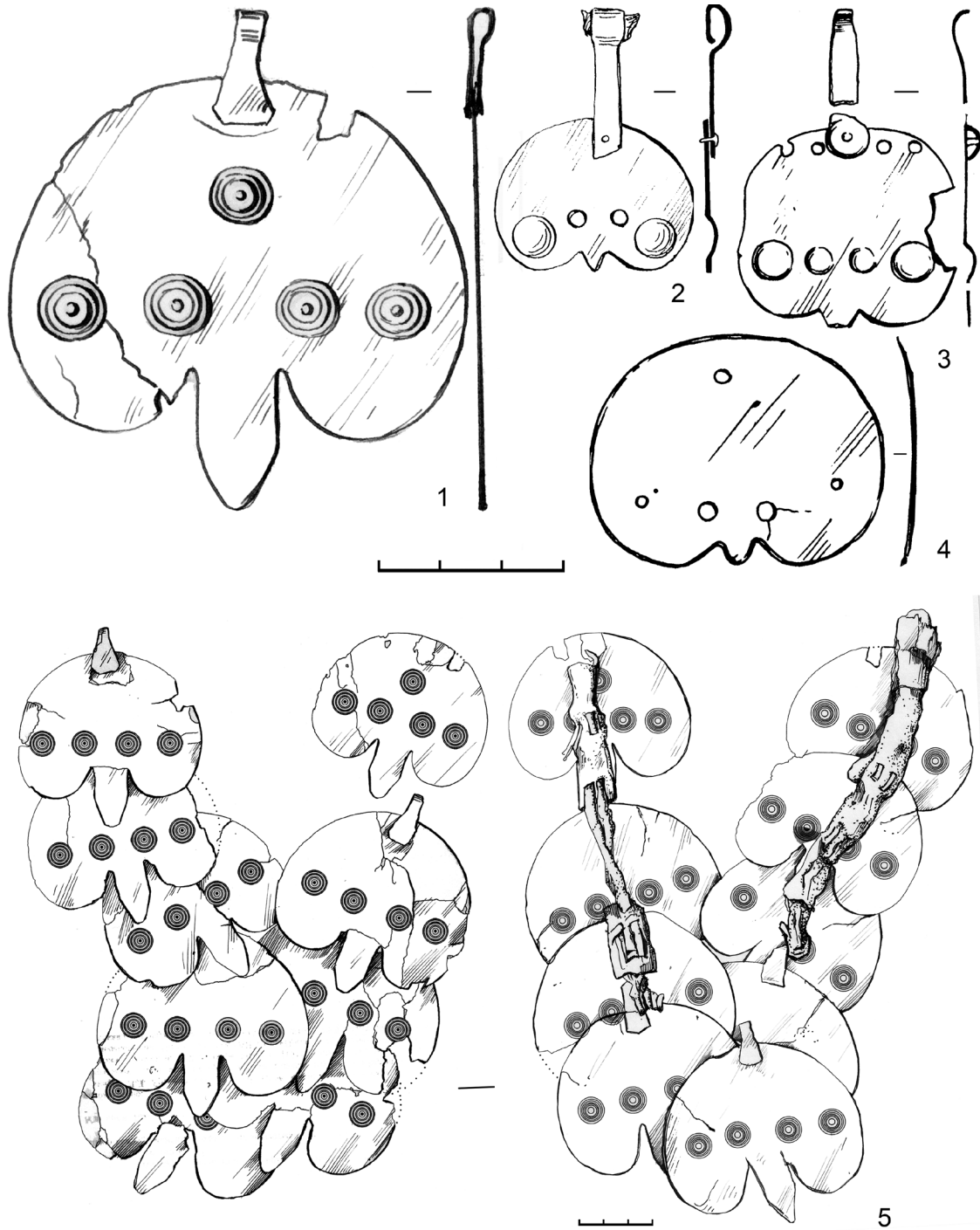


Рис. 1. Подвески-лунницы Тат-Боярского могильника.

1 – погр. 33; 2 – погр. 37; 3 – погр. 40; 4 – погр. 16; 5 – нагрудное ожерелье из жертвенного комплекса погр. 33. 1–3, 5 – серебро, 4 – бронза.

бассейне р. Белой, Среднем Поволжье формируется в предгеральдический период, намного раньше появления в поясной гарнитуре псевдопряжек. Наиболее перспективной на сегодняшний день выглядит гипотеза о генетической связи камско-волжских находок с трехрогими лунницами, зафиксированными на обширных территориях Северной, Центральной, Восточной Европы с римского времени до средневековья (Каргопольцев, Бажан, 1993; Родинкова, 2003). При этом лунницы различаются морфологически, функционально, хронологически, и в этом многообразии сложно выявить прямые аналогии. С.Ю. Каргопольцев и И.А. Бажан связывали появление лунниц в Поволжье и Прикамье с черняховским ареалом (Каргопольцев, Бажан, 1993. С. 116). Очень близкая по форме серебряная подвеска-лунница

происходит из впускного погребения в кургане эпохи бронзы у с. Новая Чигла в Донском Левобережье (Березуцкий, Мастыкова, 2016) с погребальным комплексом втор. трети V – пер. пол. VI в. Авторы выдвигают версию, что лунница из Новой Чиглы является упрощенной формой подвесок-лунниц со «сросшимися» концами и зооморфными композициями, встречающихся на памятниках Венгрии, Дании, Северной Германии в V – пер. пол. VI в. (Березуцкий, Мастыкова, 2016. С. 229–230). Определенные параллели по форме и стилистике можно провести между камско-волжскими лунницами и полукруглыми серебряными подвесками с позднемошинских памятников V – сер. VII вв. Окско-Донского водораздела (Воронцов, 2016. Рис. 3: IV–6; 25: 3–6, 9, 10; 26: 2–8). Схожие элемен-

ты есть и с подвесками-лунницами рязано-окских могильников, которые, однако, формируют особую локальную стилистическую группу. По мнению И.В. Белоцерковской, широкое распространение в Поочье лунниц приходится на втор. пол. IV – V в., возможно начало VI в., а их прототипами были пельтовидные лунницы общеевропейских форм (Ахмедов и др., 2007. С. 193, 195, 204; Рис. 2: 30, 31, 40; Белоцерковская, 2014. С. 196. Рис. 1: 39, 56; 4: 20; 7: 11, 13, 21). В целом, можно сказать, что импульс к формированию камско-волжского ареала лунниц в раннем средневековье получен в результате участия его населения, в том числе вятского, в системе межкультурных, торговых контактов, осуществляемых в бассейнах Днепра, Дона, Оки, Волги. Прямым проводником этой инновации в вятскую среду, скорее всего, могли быть группы именковского населения, генетически связанные с культурами эпохи великого переселения народов юго-западной части Восточной Европы.

Линию эволюции вятских литых подвесок-лунниц продолжают крупные лунницы к. VII–VIII в., близкие по форме первым, но отличающиеся по технике изготовления, декору и функционалу. Судя по находке нагрудного

ожерелья из таких лунниц (Рис. 1:5) в богатом женском жертвенном комплексе Тат-Боярского могильника, вместе с другими серебряными украшениями, фрагментами шелковой ткани, можно утверждать, что они являлись элементом костюма, предназначенного для особого случая. Принцип формирования вятского украшения из лунниц отдаленно напоминает реконструкции нагрудных металлических ожерелий женских уборов из кладов «древностей антов» (Щеглова, 1999. Рис. 15, 18). Сказать однозначно, являлись ли вятские лунницы VIII в. привозными изделиями или изготавливались на месте, пока не представляется возможным. Интересно, что набор украшений тат-боярского жертвенного комплекса близок по составу, декору комплексу серебряных украшений, обнаруженному в дореволюционный период в районе Булгара (коллекция А.Ф. Лихачева, 1868 г.). Однотипность некоторых предметов позволяет предположить, что они могли быть изготовлены в одном центре, но не связанном с культурой ранних булгар (Руденко, 2015. С. 24. Илл. 41). В целом все подвески-лунницы еманаевской культуры фиксируют южное, юго-западное направления контактов вятского населения в эпоху раннего средневековья.

ЛИТЕРАТУРА:

Ахмедов И.П., Белоцерковская И.В., Румянцева О.С., 2007. Культура рязано-окских могильников. Глава 3 // Восточная Европа в середине I тысячелетия н. э. Раннеславянский мир. Вып. 9. М.: ИА РАН. С. 113–275.

Белоцерковская И.В., 2014. Женский костюм окских финнов V–VII вв. Традиции и новации // Проблемы взаимодействия населения Восточной Европы в эпоху Великого переселения народов. Раннеславянский мир. Вып. 15. М.: ИА РАН. С. 184–235.

Березуцкий В.Д., Мастыкова А.В., 2016. Погребение эпохи великого переселения народов на левобережье Среднего Дона // КСИА. Вып. 245. Часть I. М.: Языки славянской культуры. С. 219–243.

Воронцов А.М., 2016. Памятники мощинской культуры в третьей четверти I тыс. н. э. // Раннесредневековые древности лесной зоны Восточной Европы (V–VII вв.). Раннеславянский мир. Вып. 17. М.: ИА РАН. С. 221–260.

Казаков Е.П., 1991. Об одной из групп украшений именковской культуры // Проблемы археологии Среднего Поволжья. Казань: Изд-во Казанского университета. С. 14–20.

Казаков Е.П., 1998. Коминтерновский II могильник в системе древностей эпохи Тюркских каганатов // Культуры Евразийских степей второй половины I тысячелетия н. э. (вопро-

сы хронологии). Самара: СОИКМ им. П.В. Алабина. С. 97–150.

Каргопольцев С.Ю., Бажан И.А., 1993. К вопросу об эволюции трехрогих пельтовидных лунниц в Европе (III–VI вв.) // Петербургский археологический вестник. №7. СПб.: Изд-во Фарн. С. 113–122.

Мажитов Н.А., 1968. Бахмутинская культура. Этническая история населения Северной Башкирии I тысячелетия нашей эры. М.: Наука. 162 с.

Никитина Т.Б., 2002. Марийцы в эпоху средневековья (по археологическим материалам). Йошкар-Ола: МарНИИ. 432 с.

Родинкова В.Е., 2003. Подвески-лунницы Козиевского клада (к постановке проблемы раннесредневековых лунниц) // КСИА. Вып. 215. М.: Наука. С. 6–19.

Руденко К.А., 2015. Булгарское серебро. Древности Биляра. Том II. Казань: ЗАМАН. 528 с.

Семенов В.А., 1980. Варнинский могильник // Новый памятник помоской культуры. Ижевск: НИИ при Совете министров УАССР. С. 5–135.

Щеглова О.А., 1999. Женский убор из кладов «древностей антов»: готское влияние или готское наследие? // Stratum plus. №5. СПб.; Кишинев; Одесса: Высшая Антропологическая Школа. С. 287–312.

К ВОПРОСУ ЛОКАЛИЗАЦИИ «МЕСТНОСТИ ЛЕВЕДИЯ» (ПАМЯТИ А.В. РАСТОРОПОВА)

© 2018 Н.А. Лифанов

Аннотация. В докладе, посвященном памяти исследователя-археолога к.и.н. Александра Васильевича Расторопова (1952–2016 гг.), высказывается гипотеза о связи упоминаемой Константином Багрянородным «местности Леведия» – области обитания ранних мадьяр в IX в. – с группой археологических памятников на территории самарского Заволжья. А.В. Расторопов может считаться одним из авторов данной идеи.

Ключевые слова: А.В. Расторопов, мадьяры, венгры, Леведия, салтово-маяцкая культурная общность.

Раннемадьярская проблематика стала одной из основных в научном творчестве А.В. Расторопова в последний период его жизни. Работа в этой сфере позволяла ему применить накопленный опыт изучения за-

падносибирских древностей на восточноевропейской «почве», соединить в научном исследовании две локации своей биографии: самарскую, где он учился и начинал работать как археолог, и куда в конце концов вер-

- Лаптева Елена Георгиевна**, к.г.н., старший научный сотрудник Института экологии растений и животных УрО РАН, г. Екатеринбург, Россия. E-mail: lapteva@ipae.uran.ru
- Лебедев Юрий Сергеевич**, главный научный сотрудник отдела археологии Государственного автономного учреждения Астраханской области «Научно-производственное учреждение «Наследие», г. Астрахань, Россия. E-mail: Lebedev89-89@mail.ru
- Лебедева (Овчинникова) Надежда Викторовна**, ведущий научный сотрудник ООО НПФ «АрхГео», г. Самара, Россия. E-mail: antikvika@yandex.ru.
- Лещинская Надежда Анатольевна**, к.и.н., доцент кафедры истории Удмуртии, археологии и этнологии Удмуртского государственного университета, г. Ижевск, Россия. E-mail: arch@uni.udm.ru
- Лифанов Николай Александрович**, к.и.н., старший научный сотрудник Научно-исследовательской лаборатории археологии Самарского национального исследовательского университета им. академика С.П.Королева, г. Самара, Россия. E-mail: liphanov@gmail.com
- Логвин Андрей Викторович**, заведующий археологической лаборатории Костанайского государственного университета им. А.Байтурсынова, г. Костанай, Казахстан. E-mail: logvin_a@mail.ru
- Лопатина Дарья Анатольевна**, старший научный сотрудник Геологического института (ГИН РАН), г. Москва, Россия. E-mail: dalopat@mail.ru
- Лыганов Антон Васильевич**, к.и.н., старший научный сотрудник отдела первобытной археологии Института археологии им. А.Х. Халикова АН РТ, г. Казань, Россия. E-mail: liganov.anton@yandex.ru
- Лычагина Евгения Леонидовна**, к.и.н., доцент кафедры древней и средневековой истории России Пермского государственного гуманитарно-педагогического университета, г. Пермь, Россия. E-mail: LychaginaE@mail.ru
- Майстренко Дмитрий Алексеевич**, инженер научно-исследовательской части Пермского государственного национального исследовательского университета, г. Пермь, Россия. E-mail: dmitry.perm@gmail.com
- Макаров Леонид Дмитриевич**, д.и.н., профессор кафедры философии и гуманитарных дисциплин Удмуртского государственного университета, г. Ижевск, Россия. E-mail: arch@uni.udm.ru.
- Макарова Мария Сергеевна**, инженер НИЧ Пермского государственного национального исследовательского университета, г. Пермь, Россия. E-mail: korenyuk.ms@yandex.ru
- Малов Николай Михайлович**, к.и.н., доцент кафедры истории России и археологии Саратовского национального исследовательского государственного университета им. Н.Г. Чернышевского, г. Саратов, Россия. E-mail: malovnm@mail.ru
- Малютина Татьяна Сергеевна**, к.и.н., сотрудник УНЦ изучения проблем природы и человека ЧелГУ, кандидат исторических наук, г. Челябинск, Россия. E-mail: malytina.t.s@yandex.ru
- Мариашк Дирк**, научный сотрудник Евразийского отдела Германского археологического института, г. Берлин, Германия. E-mail: dirk.mariaschk@outlook.de
- Марочкин Алексей Геннадьевич**, к.и.н., старший научный сотрудник ФИЦ УУХ СО РАН г. Кемерово, Россия; научный сотрудник Кемеровского госуниверситета, г. Кемерово, Россия. E-mail: comcon@yandex.ru
- Мацане Айя**, аспирант Гётеборгского университета, г. Гётеборг, Швеция. E-mail: aija.macane@gu.se
- Медведева Полина Сергеевна**, аспирант кафедры всеобщей истории, младший научный сотрудник НИЛ «Археологические исследования и школьное археологическое краеведение» Южно-Уральского государственного гуманитарно-педагогического университета, г. Челябинск, Россия. E-mail: polenke@yandex.ru
- Мельникова Ольга Михайловна**, д.и.н., заведующая кафедрой истории Удмуртии, археологии и этнологии Удмуртского государственного университета, г. Ижевск, Россия. E-mail: superlvovich2012@yandex.ru
- Мельничук Андрей Федорович**, к.и.н., доцент кафедры древней и новой истории России Пермского государственного национального исследовательского университета, г. Пермь, Россия. E-mail: dmelnichuk@mail.ru
- Мерц Илья Викторович**, к.и.н., научный сотрудник Центра археологических исследований Павлодарского государственного университета им. С. Торайгырова, г. Павлодар, Казахстан. E-mail: barnaulkz@mail.ru
- Мефодьева Анна Юрьевна**, магистрант кафедры отечественной истории и археологии Поволжской государственной социально-гуманитарной академии, г. Самара, Россия. E-mail: anna.mefodeva2714@gmail.com
- Мимоход Роман Алексеевич**, к.и.н., старший научный сотрудник Отдела бронзового века Института археологии РАН, г. Москва, Россия.
- Митрошин Евгений Николаевич**, старший инженер Пермского федерального исследовательского центра УрО РАН, г. Пермь, Россия. E-mail: mitroshindjon@yandex.ru
- Мишанина Елена Владимировна**, к.и.н., научный сотрудник отдела степеведения и природопользования ИС УрО РАН, г. Оренбург, Россия. E-mail: elvmi@mail.ru
- Молчанов Иван Владимирович**, к.и.н., научный сотрудник Института истории и археологии УрО РАН, г. Екатеринбург, Россия. E-mail: kolis@mail.ru
- Моргунова Нина Леонидовна**, д.и.н., главный научный сотрудник археологической лаборатории Оренбургского государственного педагогического университета, г. Оренбург, Россия. E-mail: nina-morgunova@yandex.ru
- Морозов Виктор Владимирович**, независимый исследователь, г. Москва, Россия. E-mail: vikromolot@mail.ru.
- Моряхина Кристина Викторовна**, ассистент кафедры древней и средневековой истории России, Пермский государственный гуманитарно-педагогический университет, г. Пермь, Россия. E-mail: kmoryaxina@mail.ru
- Мосин Вадим Сергеевич**, д.и.н., директор Южно-Уральского филиала Института истории и археологии Уральского отделения Российской академии наук, г. Челябинск, Россия. E-mail: mvs54@mail.ru
- Мурыгин Александр Михайлович**, к. и. н., ведущий научный сотрудник отдела археологии Института языка, литературы и истории Коми научного центра Уральского отделения РАН, г. Сыктывкар, Россия. E-mail: alek-murygin@yandex.ru

СОДЕРЖАНИЕ

КАМЕННЫЙ ВЕК

К.М. АНДРЕЕВ Предварительные итоги изучения накольчатой керамики средневожской культуры бассейна реки Сок	3
В.А. БАСКОВА Особенности фиксации следов деятельности человека в «каменном завале» Каповой пещеры	6
Н.С. БАТУЕВА Некоторые итоги изучения накольчатой керамики на территории Прикамья	8
В.В. БОБРОВ, А.Г. МАРОЧКИН Культурная специфика западносибирского неолита в контактной зоне лесостепи и южной тайги.....	11
И.Н. ВАСИЛЬЕВА Итоги технико-технологического анализа керамики стоянок Алгай и Орошаемое	13
И.Н. ВАСИЛЬЕВА Гончарные традиции населения средневожской культуры (к вопросу о многокомпонентном составе).....	17
А.В. ВОЛОКИТИН, Н.А. ВОЛОКИТИНА Мезолит европейского Северо-Востока: результаты новейших исследований	19
А.А. ВЫБОРНОВ, М.А. КУЛЬКОВА, А.Ю. ОВЧИННИКОВ, А.Д. СОЛДАТЕНКОВА, О.Г. ЗАНИНА, Д.А. ЛОПАТИНА, А.И. ЮДИН Новые междисциплинарные исследования памятников неолита и энеолита Нижнего Поволжья.....	20
М.Ш. ГАЛИМОВА, Н.С. БЕРЕЗИНА, А.Ю. БЕРЕЗИН Кремневый и палеофаунистический комплексы стоянки Беганчик в устье Камы (результаты исследований 2013 г.).....	22
Е.Н. ГОЛУБЕВА Каменные скребки стоянки Игим (Нижнее Прикамье) эпохи неолита – раннего металла: соотношение формы и функций	25
Т.Ю. ГРЕЧКИНА, Д.С. СОЛОВЬЕВ, Ю.С. ЛЕБЕДЕВ Новые материалы каменного века Северного Прикаспия	27
Д.А. ДЕМАКОВ Топографические особенности памятников эпохи мезолита и неолита в Верхнем и Среднем Прикамье: попытка дискриминантного анализа	30
И.Н. ЕЗЕПЕНКО Северо-западная периферия днепро-донецкой общности во взаимодействии с синхронными культурами Верхнего Поволжья и Среднего Поднепровья.....	32
О.В. ЖУКОВА, А.Ф. МЕЛЬНИЧУК, А.А. ВЫБОРНОВ Поселение Непряха VI и его место в неолите Среднего Прикамья	33
В.В. ИЛЮШИНА, Д.Н. ЕНЬШИН Результаты технико-технологического анализа раннеолитической керамики поселения Мергень 6 в Нижнем Приишимье.....	35
А.И. КОРОЛЕВ О культурно-хронологическом соотношении материалов поселения Лебяжинка III и комплекса «волосовского» типа Гундоровского поселения.....	38
А.И. КОРОЛЕВ, А.Ф. КОЧКИНА, Д.А. СТАШЕНКОВ Результаты новых исследований могильника Екатериновский мыс.....	40
Е.Л. КОСТЫЛЕВА, А. МАЦАНЕ (А. МАЃАНЕ) Урал и Волго-Окское междуречье в энеолите: связующие нити (по материалам памятников Сахтышского палеозера).....	42
М.А. КУЛЬКОВА Адаптация древних сообществ к изменению климатических условий в голоцене на территории Восточной Европы.....	45
Е.Л. ЛЫЧАГИНА, Н.Е. ЗАРЕЦКАЯ, А.В. ЧЕРНОВ, Е.Г. ЛАПТЕВА, С.С. ТРОФИМОВА, Е.Н. МИТРОШИН Реконструкция природных условий на территории Верхнего Прикамья в раннем голоцене.....	47
А.Ф. МЕЛЬНИЧУК, Э.В. ЧУРИЛОВ, В.Н. КАРМАНОВ Неолит бассейна р. Вишеры Пермского края.....	49
Е.Н. МИТРОШИН, Е.Л. ЛЫЧАГИНА Характеристика хозяйственных занятий населения Верхнего Прикамья в эпоху мезолита (по результатам трасологического анализа).....	51
В.В. МОРОЗОВ Левшинский этап камской культуры в Нижнем Прикамье и его особенности	53

В.С. МОСИН	
Сравнительная хронология зауральского неолита: лес-лесостепь	57
С.Н. САВЧЕНКО	
Охота и рыболовство мезолитического населения лесного Зауралья	59
Ю.Б. СЕРИКОВ	
Костяные и роговые изделия в кладах каменного века	62
С.Н. СКОЧИНА	
Динамика каменной индустрии в неолите лесостепного Приишимья.....	64
Р.В. СМОЛЪЯНИНОВ, А.А. КУЛИЧКОВ, Е.С. ЮРКИНА	
Стоянка среднедонской культуры Доброе 9 на Верхнем Дону	67
А.В. СОМОВ	
Предварительные итоги изучения накольчатой керамики бассейна реки Самары.....	71
А.В. СУРКОВ	
Проблемы изучения происхождения раннего неолита лесостепного Дона	73
Н.Ю. СУЧИЛИНА	
Проблемы изучения мелкой глиняной пластики каменного и бронзового веков Зауралья и Западной Сибири.....	75
А.А. ХОХЛОВ	
Предварительные результаты исследования палеоантропологических материалов грунтового могильника энеолита Екатериновский мыс (по раскопкам 2014–2017 гг.).....	77
Н.М. ЧАИРКИНА, Е.В. ВИЛИСОВ, С. РАЙНХОЛЬД, К-У. ХОЙССНЕР, Д. МАРИАШК	
Новые материалы и новые методы исследования VI Разреза Горбуновского торфяника.....	79
А.А. ЧИЖЕВСКИЙ, А.В. ШИПИЛОВ	
Ранние энеолитические могильники Усть-Камья.....	80
А.А. ШАЛАПИНИН	
Керамика «с внутренним ребром» поселения Лебяжинка VI.....	84
Е.С. ЯКОВЛЕВА	
Неолит лесостепного Притоболья: проблемы типологии керамики и хронологии (на примере поселения Кочегарово I).....	86

БРОНЗОВЫЙ ВЕК

И.П. АЛАЕВА	
Вариативность погребального обряда федоровской культуры Южного Зауралья.....	88
С.В. БОГДАНОВ	
Истоки традиций и технологий Приуральского (Каргалинского) древнего ГМЦ.....	92
А.В. БОРИСОВ, Т.Э. ХОМУТОВА, Т.С. ДЕМКИНА	
О возможности реконструкции зимних и летних осадков в разные исторические периоды	94
А.В. БУКАЛОВ	
Проблемные аспекты ботайской концепции одомашнивания лошади	96
Е.А. БУЛАКОВА	
Сосуд со знаками из срубно-алакульского погребения курганного могильника Неплюевский.....	98
С.А. ГРИГОРЬЕВ	
Поселение Мочище в Южном Зауралье и проблемы периодизации культур андроновской КИО	100
А.Д. ДЕГТЯРЕВА, Н.В. РЫНДИНА	
Модели металлопроизводства ямной культурно-исторической области в Украине и на Урале.....	102
Е.А. ДМИТРИЕВ	
Федоровская культура эпохи бронзы (проблема терминологии)	104
А.В. ЕПИМАХОВ	
Восточная периферия срубной общности	106
О.Н. ЗАГОРОДНЯЯ	
К вопросу о назначении одной из категорий костяных орудий позднебронзового века.....	108
Н.В. ИВАНОВА	
Технологические особенности керамики срубной культуры Самарского Поволжья по материалам раскопок последних лет (2015–2017 гг.).....	111
С.Ф. КОКШАРОВ	
Материалы досейминского времени с поселения Геологическое III.....	113
О.Н. КОРОЧКОВА	
Зауральские клады эпохи бронзы: состав, хронология, контексты	114

Л.Н. КОРЯКОВА, С.В. ШАРАПОВА, М.К. КАРАПЕТЯН, Е.А. БУЛАКОВА, И.В. МОЛЧАНОВ, Э. СТОЛЯРЧИК, А.Ю. РАССАДНИКОВ, Н.В. СОЛДАТКИН, М.Н. АНКУШЕВ, П.А. КОСИНЦЕВ, Д.В. КИСЕЛЕВА, А.В. ЯКИМОВ Новые междисциплинарные исследования памятников эпохи бронзы в верховьях р. Карагайлы-Аят в Южном Зауралье	116
Е.В. КУПРИЯНОВА, С.В. ТАСКАЕВ Бронзовый кинжал из могильника Степное VII – индикатор культурных взаимосвязей в эпоху поздней бронзы в Южном Зауралье.....	118
Л.В. КУПЦОВА Взаимодействие срубных и андроновских племен в Предуралье: социальный аспект	120
А.В. ЛОГВИН, И.В. ШЕВНИНА Исследование синташтинского могильника Каратомар, кургана 1 (предварительное сообщение).....	123
А.В. ЛЫГАНОВ Срубная культурно-историческая общность Прикамья и севера Среднего Поволжья. Современное состояние проблемы	126
А.В. ЛЫГАНОВ Андроновские традиции в культурах позднего бронзового века лесостепного Поволжья	128
Н.М. МАЛОВ Курганные группы и селища эпохи поздней бронзы в окрестностях города Покровска на левом берегу Волги	130
Т.С. МАЛЮТИНА, Л.Ю. ПЕТРОВА Колодцы поселения эпохи бронзы Калмыцкая Молеельня (Южное Зауралье).....	133
П.С. МЕДВЕДЕВА Иглы и швы в бронзовом веке Южного Урала и Северного Казахстана	135
И.В. МЕРЦ Влияние восточноевропейских культурных образований на формирование населения эпохи ранней бронзы Восточного Казахстана	138
Р.А. МИМОХОД Посткатакомбный период в Волго-Уральском регионе	140
Н.Л. МОРГУНОВА, А.А. ЕВГЕНЬЕВ, А.А. ФАЙЗУЛЛИН, М.А. КУЛЬКОВА, О.С. ХОХЛОВА Новые материалы ямной культуры в I курганном могильнике у с. Красиково в Оренбургской области	144
И.К. НОВИКОВ, И.А. СПИРИДОНОВ, М.С. ПЕТРОВ Исследование могильника бронзового века «Курган» в лесостепном Притоболье в 2017 году.....	147
С.Е. ПАНТЕЛЕЕВА О выделении петровского строительного горизонта на укрепленном поселении Каменный Амбар	149
В.С. ПАТРУШЕВ Этнокультурные связи финноязычного населения с текстильной керамикой.....	151
Л.Ю. ПЕТРОВА Новые межовские комплексы Южного Зауралья.....	153
Г.Г. ПЯТЫХ К дискуссии об истоках традиций синташтинских укреплений.....	155
А.Ю. РАССАДНИКОВ Остеологические свидетельства рабочего использования крупного рогатого скота на поселениях бронзового века Южного Зауралья	157
Я.В. РАФИКОВА Нарушенное парное погребение кургана 9 Березовского V могильника в Восточном Оренбуржье	159
И.А. СЕМЬЯН, И.В. ГОРАЦУК Преформы каменных наконечников стрел в материалах поселений синташтинской культуры как новая категория артефактов.....	161
А.М. СКОРОБОГАТОВ Керамика эпохи ранней бронзы с поселений Донской лесостепи.....	164
К.Н. СОЛОДОВНИКОВ, А.В. КОЛБИНА Материалы к антропологии населения синташтинской культуры Тургайского прогиба	167
С.В. СОТНИКОВА К вопросу о функции кольцевого рва в курганах эпохи бронзы (по материалам памятников синташтинского типа)	170
С.А. СУЛЕЙМАНОВА Маркеры гендера и возраста на материалах погребений синташтинской культуры бронзового века Южного Зауралья.....	172
А.Н. УСАЧУК, П.Ф. КУЗНЕЦОВ Уреньские псалии: сочетание восточной и западной традиций изготовления	175

Э.Р. УСМАНОВА	
Памятники лисаковской округи эпохи бронзы: диалог культур в погребальной практике	177
И.А. ФАЙЗУЛЛИН	
Использование камня в домостроительной практике срубной культуры на территории Оренбургского Предуралья	179
А.И.ХАВАНСКИЙ	
Погребения мужчин синташтинской культуры.....	182
А.А. ХОХЛОВ, А.П. ГРИГОРЬЕВ	
Антропологические материалы курганного могильника бронзового века Красиково I.....	184
Н.Б. ЩЕРБАКОВ, И.А. ШУТЕЛЕВА	
Казбуруновский археологический микрорайон в свете междисциплинарных методов исследования: от микропроблем к макроконцепции срубной культурно-исторической области	185

РАННИЙ ЖЕЛЕЗНЫЙ ВЕК

О.В. АНИКЕЕВА, Л.Т. ЯБЛОНСКИЙ	
Кустарное ювелирное ремесло у ранних кочевников Южного Урала	189
А.С. БАЛАХВАНЦЕВ	
Еще раз о надписи на рысайкинском псалии.....	193
Д.С. БОГАЧУК, С.В. СИРОТИН	
Курганная группа «Богатырские могилки» в Южном Приуралье	195
Д.Г. БУГРОВ, Г.Ш. АСЫЛГАРАЕВА	
Использование животных в погребальном обряде Гулюковского могильника позднесарматского времени	197
Е.В. ВОЛКОВА	
Антропология могильника Старый Чекмак (пьяноборская культура)	200
С.Л. ВОРОБЬЕВА	
История изучения и особенности погребального обряда Ново-Сасыкульского могильника эпохи раннего железа	201
Н.С. ЕФРЕМОВА	
Культовые практики древних культур Урала и Западной Сибири: общее и особенное	204
В.И. ЗАВЬЯЛОВ	
Технологические характеристики сарматского оружия.....	206
О.Ю. ЗИМИНА	
Иткульские древности в подтаежной и лесостепной зоне Западной Сибири в переходное время от бронзы к железу.....	208
С.Э. ЗУБОВ, Р.Р. САТТАРОВ	
Наконечники стрел пьяноборской культуры как хронологические маркеры (по материалам погребальных комплексов Кипчаковского I курганно-грунтового могильника).....	210
С.С. ИВАНОВ	
Кинжалы раннесарматского облика с территории сакской культуры Притяньшанья	214
О.А. КАЗАНЦЕВА	
Защитное вооружение воинов III–V вв. (по материалам Кудашевского I могильника).....	217
Е.П. КИТОВ, Ю.О. КАПИЛУС	
Новые краниологические данные по материалам сарматских памятников Приуралья	219
С.В. КУЗЬМИНЫХ, А.Д. ДЕГТЯРЕВА	
Металл культур раннего железного века Урала – модели производства.....	221
Л.В. КУПЦОВА, Е.А. КУПЦОВ, А.А. ЕВГЕНЬЕВ, П.В. ХАРЛАМОВ	
Исследования II курганного могильника у села Имангулово 2-е в 2017 году (предварительные результаты).....	224
Д.А. МАЙСТРЕНКО, С.Н. КОРЕНЮК	
Памятники раннего железного века в Северном Прикамье.....	226
М.С. МАКАРОВА	
Гляденовский звериный стиль	229
В.В. ОВСЯННИКОВ	
Естественнонаучные исследования культурного слоя поселений Прибелья эпохи раннего железа	232
Э.И. ОРУДЖОВ	
Сравнительно-типологическая характеристика керамического комплекса вятских городищ АКГШК АКИО.....	234
А.Н. ПАВЛОВА	
Культурные связи финно-угорского и ираноязычного миров Поволжья через призму искусства ананьинской эпохи	236
М.Л. ПЕРЕСКОКОВ	
Комплексное исследование группы памятников раннего железного века Кала-Урын в пригороде г. Перми	238

А.С. ПРОЦЕНКО	
Кара-Абызское городище в лесостепном Предуралье: новые материалы.....	240
Н.С. САВЕЛЬЕВ, Р.Г. КУРМАНОВ, Р.Р. СУЛЕЙМАНОВ	
Первые результаты комплексных исследований Шиповского городища в лесостепи Южного Приуралья	242
Б.П. САДУЛЛАЕВ	
Города Хорезма и взаимосвязь их с кочевыми культурами в IV–II вв. до н.э.....	245
С.В. СИРОТИН	
Элементы конской сбруи из кургана №7 некрополя «Ивановские I курганы»: западные импульсы в раннепрохоровских уздечных наборах.....	246
А.Д. ТАИРОВ	
Раннесакские комплексы в лесостепном Зауралье	249
Е.В. ТИГЕЕВА, Л.Н. БЕЛОНОГОВА	
Зеркала с умбоном в центре и валиком саргатской культуры Тоболо-Ишимья	251
Э.А. ХУСНУТДИНОВ, А.А. ШАЙХУЛАХМЕТОВ	
Результаты разведочных исследований в Мензелинском и Нижнекамском районах РТ в 2016 году	253
Ю.П. ЧЕМЯКИН	
Кулайские памятники Барсовой Горы.....	254
Е.М. ЧЕРНЫХ	
О некоторых особенностях формирования культурного слоя городищ раннего железного века Прикамья.....	256
Ю.В. ШИРИН	
Птицеголовые поясные накладки начала I тыс. в культурном пространстве от Урала до Ангары.....	258
М.Т. LAVENTO	
The dating of Textile ceramics in the Middle Volga and Karelian Isthmus	260

СРЕДНЕВЕКОВЬЕ И НОВОЕ ВРЕМЯ

В.Н. БАХМАТОВА	
Опыт изучения сырьевой базы гончарного производства городища Джукетау в домонгольское время.....	262
В.Н. БАХМАТОВА, З.Г. ШАКИРОВ, Ф.Ш. ХУЗИН	
Предварительные итоги технологического изучения неполивной керамики Билярского городища: особенности приспособительных навыков (по материалам раскопа 44 2015–2016 гг.)	264
А.Л. БЕЛИЦКАЯ	
Проблематика изучения этнокультурных процессов на Европейском Северо-Востоке в середине I тыс. н.э.	266
О.С. БЕЛЯВСКАЯ (КРАПАЧЕВА)	
Ременная гарнитура Мало-Качакского могильника.....	268
А.В. БОГАЧЕВ, А.В. КУЗНЕЦОВ	
Западные и юго-западные связи населения лесостепного Среднего Поволжья и Предуралья в IV–VI веках (готы, аланы, руги).....	272
Н.Г. БРЮХОВА	
Анализ антропологического материала Плотниковского могильника XIII–XV вв. н.э. (данные раскопок 2007–2016 гг.).....	275
А.И. БУГАРЧЁВ, С.Г. ПАХОМОВА	
Нумизматический материал из Ага-Базара	277
С.И. ВАЛИУЛИНА, А.В. ПЯТАЕВ, Е.В. ВОРОНИНА, А.Р. НУРЕТДИНОВА, А.Х. КАДИКОВА	
Чугун Торецкого городского поселения XV века.....	280
И.Р. ГАЗИМЗЯНОВ, А.А. ХОХЛОВ	
Антропология средневекового населения Самарского Поволжья по материалам Малорязанского некрополя	282
Р.Д. ГОЛДИНА	
О миграциях готы-славян в Волго-Камье в III–IV вв. н.э.	283
А.С. ЗЕЛЕНКОВ, Е.А. ТРЕТЬЯКОВ	
Опыт типологии керамики юдинской культуры лесостепного Зауралья	289
В.А. ИВАНОВ	
Этнокультурные процессы в Урало-Поволжье в эпоху средневековья: процессуалистская и постмодернистская концепции.....	291
А.Ф. КОЧКИНА	
Новые материалы по фортификационным сооружениям Муромского городка	293
Е.А. КУРЛАЕВ	
Исследование памятников археологии с использованием письменных источников.....	294
Н.В. ЛЕБЕДЕВА (ОВЧИННИКОВА)	
Обследование городища Тура-Тау в Ишимбайском районе Республики Башкортостан.....	296

Н.А. ЛЕЩИНСКАЯ	
Подвески–лунницы еманаевской культуры (к вопросу о межкультурных контактах).....	298
Н.А. ЛИФАНОВ	
К вопросу локализации «местности Леведия» (памяти А.В. Расторопова).....	300
Л.Д. МАКАРОВ	
Проблемы начальной хронологии древнерусской Вятки	302
А.Ф. МЕЛЬНИЧУК, А.А. РАКШИН	
Бронзовые пронизки с образом собаки-птицы в историко-культурном пространстве Приуралья (лес-степь).....	305
А.Ю. МЕФОДЬЕВА	
Аспекты здоровья дореволюционного населения г. Самары по антропологическим материалам Всесвятского некрополя (исследования 2013 года).....	306
К.В. МОРЯХИНА	
Особенности техники изготовления средневековых перстней с памятников Пермского Предуралья	308
А.М. МУРЫГИН	
Новые типы керамики эпохи средневековья на крайнем северо-востоке европейской части России	310
С.А. ПЕРЕВОЗЧИКОВА	
Некоторые результаты археологических исследований первых русских кладбищ в Удмуртском Прикамье	311
Ю.А. ПОДОСЁНОВА	
Средневековые ювелирные изделия с художественным тиснением с территории Пермского Предуралья	313
К.А. РУДЕНКО	
Кочевники Булгарской области Золотой Орды: анализ археологических источников	315
Е.В. РУСЛАНОВ	
Предгорные равнины западных склонов Башкирского Приуралья в золотоордынское время (по материалам Береговского археологического микрорайона)	316
Р.Р. РУСЛАНОВА	
Погребальный обряд Бирского могильника по результатам раскопок 2017 года	318
А.Н. САРАПУЛОВ	
Способы рыбной ловли у средневекового населения Пермского Предуралья	320
Ю.А. СЕМЬКИН	
Центр древней и средневековой металлургии железа в Ундоровской курортной зоне (к проблеме выделения)	322
А.В. СТАШЕНКОВ	
Жигулевский археологический комплекс и его соотношение с древностями новинковского типа	325
В.Я. ТЕМПЛИНГ, И.В. УСАЧЕВА	
Проблемы и перспективы обнаружения мест массовых самосожжений второй половины XVII века в Сибири	326
Т.Ю. ТУРКИНА	
Эжольский могильник V–VI вв. н.э. на Средней Вычегде (первые результаты исследований).....	328
А.Ф. ШОРИН, А.А. ШОРИНА	
Могильник второй четверти II тыс. Кордон Миассово 1 в горно-лесном Зауралье.....	331

ИСТОРИЯ И ТЕОРИЯ АРХЕОЛОГИИ

Г.Н. ЖУРАВЛЕВА	
Новейшие направления исследований в урало-поволжской археологии по материалам диссертационных работ (1993–2017 гг.).....	334
О.М. МЕЛЬНИКОВА	
Археологические памятники и историческая память локального сообщества.....	335
Е.В. МИШАНИНА	
Оренбургский археолог Александр Леонтьевич Аниховский (1876–1939).....	337
Ф.Н. ПЕТРОВ	
Стратегии популяризации археологического наследия на примере Челябинской области.....	340
Г.А. СТЕПАНОВА	
Историко-культурная экспертиза в производственной и законодательной практике	342
С.С. ТИХОНОВ	
Внезональные ландшафты пойм больших рек и их освоение жителями Западной Сибири	344
Т.К. ЮТИНА	
Археологические коллекции Приуралья как объекты хранения и изучения.....	346
<i>Об авторах</i>	347
<i>Список сокращений</i>	355