

Министерство науки и высшего образования РФ
ФГБОУ ВО «Удмуртский государственный университет»
Институт искусств и дизайна
Кафедра декоративно-прикладного искусства и народных
промыслов

М. В. Военкова

**Практикум по декоративно-
орнаментальной композиции**

Учебное-методическое пособие



Ижевск
2020

УДК 7.04(075.8)
ББК 85.124я73
В632

Рекомендовано к изданию Учебно-методическим советом УдГУ

Рецензент: д-р искусствоведения Ковычева Е.И.
Составитель: М. В. Военкова

В632 Практикум по декоративно-орнаментальной композиции: учеб.-метод. пособие / сост. М.В. Военкова. Ижевск: Изд. центр «Удмуртский университет», 2020. – 52 с.

ISBN 978-5-4312-0814-0

Учебно-методическое пособие содержит ключевые моменты теории и методики проектирования декоративно-орнаментальных композиций, практические задания и примеры по созданию орнаментальных композиций при проектировании произведений декоративно-прикладного искусства и дизайна. В результате выполнения поставленных задач, у студента формируются профессиональные компетенции художника на повышенном уровне.

Пособие предназначено для использования в рамках изучения дисциплин «Декоративно-орнаментальная композиция» и «Орнамент» для студентов института искусств и дизайна.

УДК 7.04(075.8)
ББК 85.124я73

ISBN 978-5-4312-0814-0



© М.В. Военкова, сост., 2020
© ФГБОУ ВО "Удмуртский
государственный университет", 2020

ОГЛАВЛЕНИЕ

ВВЕДЕНИЕ	4
ВИДЫ ОРНАМЕНТАЛЬНЫХ КОМПОЗИЦИЙ.....	6
СИММЕТРИЯ В ОРНАМЕНТАЛЬНОЙ КОМПОЗИЦИИ.....	7
2.1. Симметрия в линейном орнаменте.....	9
2.2. Симметрия в сетчатом орнаменте.....	12
ЗАКОНЫ ПОСТРОЕНИЯ ОРНАМЕНТАЛЬНОЙ КОМПОЗИЦИИ.....	16
ПРАКТИЧЕСКИЕ РАБОТЫ ПО ДИСЦИПЛИНЕ «ДЕКОРАТИВНО-ОРНАМЕНТАЛЬНАЯ КОМПОЗИЦИЯ»...	17
4.1. Раздел 1 Геометрический орнамент.....	17
4.2. Раздел 2 Построение орнамента прямым и кривым вектором.....	19
4.3. Раздел 3 Растительный и зооморфный орнамент.....	23
ПРИЛОЖЕНИЯ.....	27

ВВЕДЕНИЕ

Работа с орнаментом имеет важнейшее значение в художественном образовании на всех уровнях. Орнамент является базисным явлением художественной культуры, это одна из наиболее древних и стабильных форм искусства, появившаяся много тысячелетий назад, но и сегодня не утратившая своей актуальности.

В ходе изучения дисциплин «Декоративно-орнаментальная композиция» и «Орнамент» студенты на лекциях знакомятся с историей и теорией орнамента: историей возникновения, универсальными мотивами и композициями, типологией и особенностями различных орнаментальных стилей и народного орнамента. Важнейшее место отводится практической работе по проектированию орнаментальных композиций, где отрабатываются знания о художественном языке орнамента и законах композиции и формируются профессиональные компетенции художника.

Цель освоения дисциплины «Декоративно-орнаментальная композиция» - формирование у обучающихся знаний, умений и навыков работы с законами и принципами образования и построения орнаментальных композиций, используемых в предметах декоративно-прикладного искусства.

Задачи освоения дисциплины:

- изучение природы и специфики орнамента, истории его возникновения, универсальных мотивов и композиций;
- изучение теории построения орнаментальных композиций
- практическое применение теоретических знаний в создании орнаментальных композиций для изделий декоративно-прикладного искусства

Дисциплина адресована студентам 1 и 2 курса. В процессе учебы на занятиях по данной дисциплине студенты также применяют знания цветоведения, колористики и пропедевтики, изучение которых также начинается с первого курса. На занятиях отрабатываются навыки работы с графическими материалами. Программа дисциплины содержит аудиторные лекционные и практические занятия, а также часы для самостоятельной работы. Дисциплина построена от простого к сложному, в ней выделены разделы: художественный язык орнамента; геометрический орнамент; построение орнамента прямым и кривым вектором; растительный и анималистический орнамент.

Учебно-методическое пособие посвящено методике проектирования орнаментальных композиций, содержит список всех практических работ по дисциплине, разбитый по разделам, каждый раздел при этом соответствует определенному семестру. Вначале кратко даются

общие рекомендации и законы построения орнаментальных композиций, затем методические указания к каждой практической работе. В Приложении представлены примеры всех выполненных практических работ.

1. ВИДЫ ОРНАМЕНТАЛЬНЫХ КОМПОЗИЦИЙ

Среди орнаментальных композиций чаще всего встречаются раппортные композиции с открытой структурой, в которых орнаментальный мотив периодически повторяется через одинаковые интервалы в горизонтальном или вертикальном направлениях.

Раппорт - минимальная площадь повторяющегося рисунка, включающая мотивы и расстояние до соседнего мотива. Творческий процесс создания раппортного рисунка начинается с разработки орнаментального мотива.

Мотив – часть орнамента, главный его элемент. Мотив может представлять собой один элемент или же состоять из многих элементов, пластически оформленных в единое орнаментальное образование. В сложных композициях раппорт часто содержит несколько орнаментальных мотивов.

Если мотив повторяется в одном направлении, создавая вертикальные или горизонтальные

орнаментальные ряды, образуется ленточный раппорт и соответственно *линейный орнамент* (или *бордюр*)

В сетчатом орнаменте повторяющийся раппорт заполняет всю плоскость. Сетчатый орнамент бесконечен в двух направлениях: по горизонтали и вертикали. В основе сетчатого орнамента лежит сетка, состоящая из одинаковых элементов.

Существует также центральный лучевой раппорт (розетки, метопы, кессоны), где мотив вписывается в треугольник.

Орнамент может быть замкнут определенной геометрической формой: треугольником, кругом, ромбом, квадратом и др. Орнамент, вписанный в круг или правильный многоугольник, называется *розеткой*.

Кроме раппортной существует безраппортная орнаментальная композиция – штучная замкнутая композиция или *монокомпозиция*, в которой раппортное повторение через равные интервалы одинаковых мотивов заменяется более сложной ритмической организацией на разных расстояниях один от другого (например, панно, гобелены, платки и т.п.)

2. СИММЕТРИЯ В ОРНАМЕНТАЛЬНОЙ КОМПОЗИЦИИ

В основе построения орнамента лежит многократное повторение мотивов по законам симметрии.

Симметрия – определенный порядок в построении форм.

В науке о симметрии различают следующие виды симметрии.

Зеркальная симметрия – симметрия отражения, при которой предмет или фигура делятся плоскостью на две половины так, что одна половина, отразившись в этой плоскости как в зеркале, совпадает с другой. Зеркальная симметрия в орнаменте способствует впечатлению уравновешенности и покоя.

Осевая симметрия – симметрия вращения, при которой фигуры совмещаются посредством поворота вокруг своей оси, перпендикулярной плоскости изображения. Количество таких совмещений на протяжении полного кругового оборота фигуры называется *порядком оси*. Осевая симметрия может иметь любой выраженный целым числом порядок. Осевая симметрия часто встречается в природе, широко применяется в орнаментах: симметрия цветка и орнаментального аналога – розетки. Если розетка построена только на основе осевой симметрии, то она производит впечатление бесконечной подвижности и выражает вращательное движение в определенном направлении.

Чаще встречаются розетки, совмещающие зеркальную и осевую симметрию. Такого рода формы гораздо уравновешеннее, спокойнее. Мотивы, обладающие симметрией такого рода, получили в орнаментальном искусстве особенное распространение и значение.

Симметрия подобия также встречается в орнаменте, и достаточно часто. В этом случае одинаковые или сходные элементы узора не равны по размеру. Они могут образовывать нарастающие и убывающие ряды или заполнять поверхность расходящимися из одной точки и увеличивающимися по мере удаления от нее подобными фигурами

2.1. Симметрия в линейном орнаменте

Линейный орнамент (бордюр) – один из наиболее распространенных видов орнамента. На практике бордюр может строиться не только вдоль прямой оси, но и по ломаной или изогнутой линии, но эта линия в любом случае является для орнамента осью и перенос мотива совершается вдоль неё, вслед за любыми её изгибами.

- 1) Если вдоль горизонтальной оси равномерно расположить одинаковые мотивы, то таким образом получается линейный орнамент (бордюр). Этот вид симметрии в бордюре

- называется симметрией переноса. Поступательное движение (Рисунок 1а).
- 2) Комбинация оси переноса с продольными осями зеркальной симметрии. Может быть вертикальный вариант - зеркальное отражение по оси переноса (Рисунок 1б)
 - 3) Симметрия скользящего отражения получается, если мотивы зеркально отражены вдоль оси переноса и при этом сдвинуты. Создается ощущение волнообразного движения (Рисунок 1в)
 - 4) Комбинация симметрии по оси переноса и зеркальной симметрии по поперечным осям (обозначены пунктиром, Рисунок 1г)
 - 5) Комбинация оси переноса с осями симметрии 2-го порядка, эту комбинацию можно рассматривать как перенос двойных фигур; создается впечатление взаимообратного движения. Комбинация оси переноса и симметрии относительно точки (Рисунок 1д)
 - 6) Ощущение последовательного перевертывания. Симметрия относительно точки, по оси переноса. Появляются дополнительные поперечные оси симметрии (Рисунок 1е)
 - 7) Комбинация линии переноса с продольной и поперечными осями симметрии; создается впечатление статичности (Рисунок 1ж).

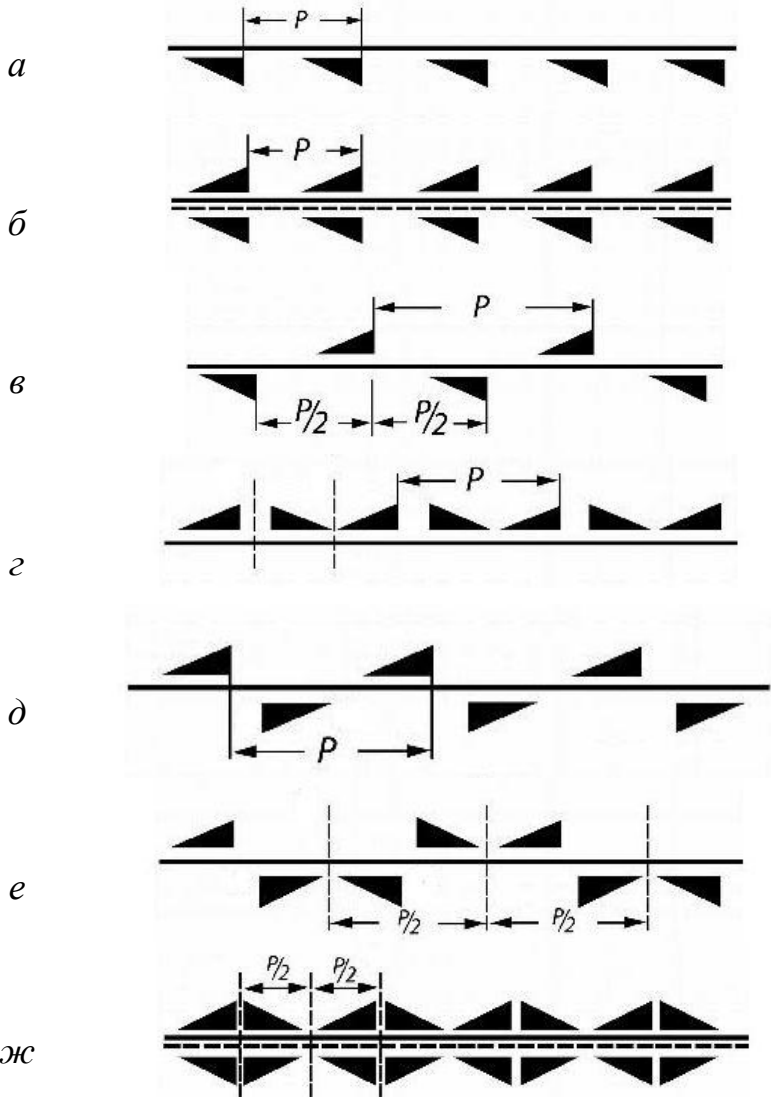


Рисунок 1 – симметрия в линейном орнаменте, P - раппорт

2.2. Симметрия в сетчатом орнаменте

Сетчатый орнамент строится по двум осям переносов. Простейший сетчатый орнамент представляет собой сетку из параллелограммов. Сетка является основой построения сетчатых орнаментов. Существует пять параллелограмматических сеток:

- 1) Квадратная система узлов с таким расположением узлов, которое позволяет построить сетку с параллелограммом в форме квадрата (Рисунок 2а)
- 2) Правильная треугольная система узлов (три точки условно обозначают наклон осей друг к другу под углом 60°), в которой может быть выбран элементарный параллелограмм в виде ромба, составленный из правильных треугольников (Рисунок 2б)
- 3) Прямоугольная система узлов с элементарными параллелограммами в форме прямоугольников (Рисунок 2в)
- 4) Ромбическая система узлов с элементарными параллелограммами в виде ромбов общего вида (Рисунок 2г)
- 5) Косая параллелограмматическая система узлов с элементарными параллелограммами общего вида (Рисунок 2д)

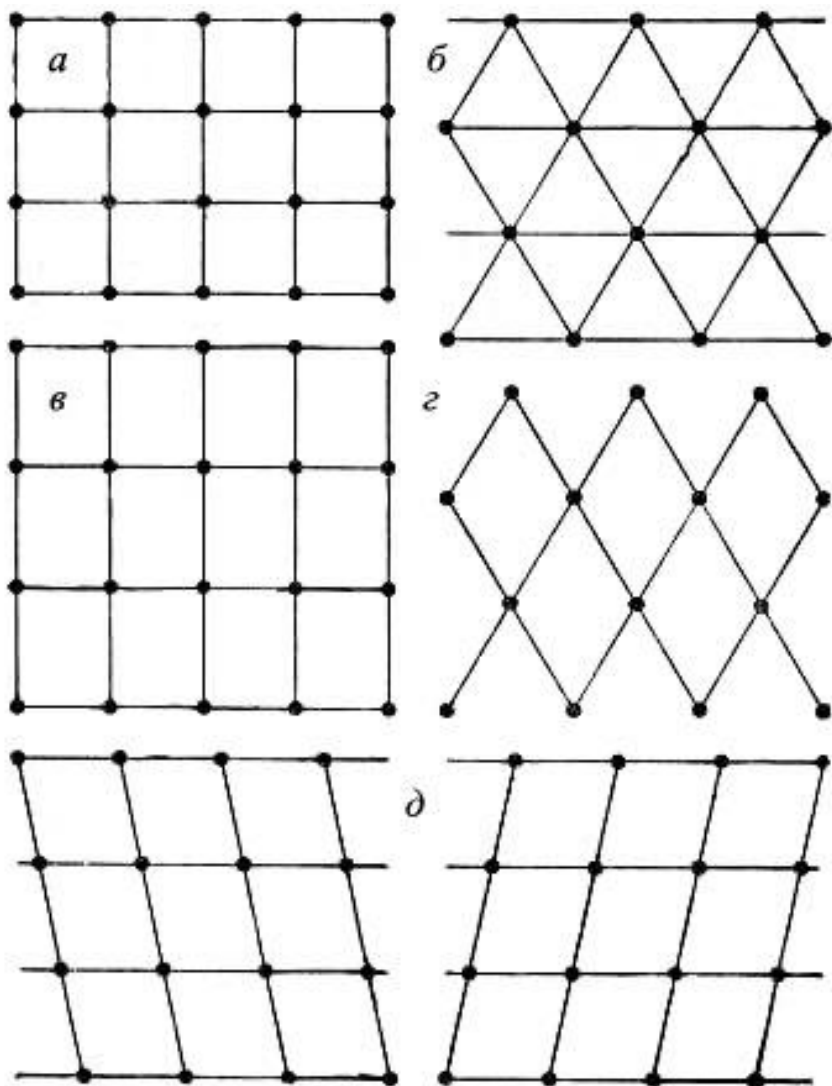


Рисунок 2 – типы сеток в сетчатом орнаменте

Кроме того на симметрию в сетчатом орнаменте влияют элементы симметрии самого повторяемого мотива. Здесь осуществляются в разных вариантах те же виды симметрии, что и в бордюре. Но с учетом добавления второй оси переноса количество возможных вариантов симметрии увеличивается (Рисунок 3).

Частный случай сетчатого орнамента – так называемый *паркет*. Особенность его в том, что плоскость покрывается многоугольниками без просветов и перекрытий заданными фигурами. В геометрии существует 11 вариантов разбиения плоскости правильными многоугольниками, известных как «паркет Архимеда», при этом обязательно правило, что два многоугольника должны иметь общую вершину, общую сторону или совсем не иметь общих точек. Однако если говорить о паркете в более «расширенном» определении, возможны варианты паркетов из неправильных многоугольников и даже из криволинейных фигур.

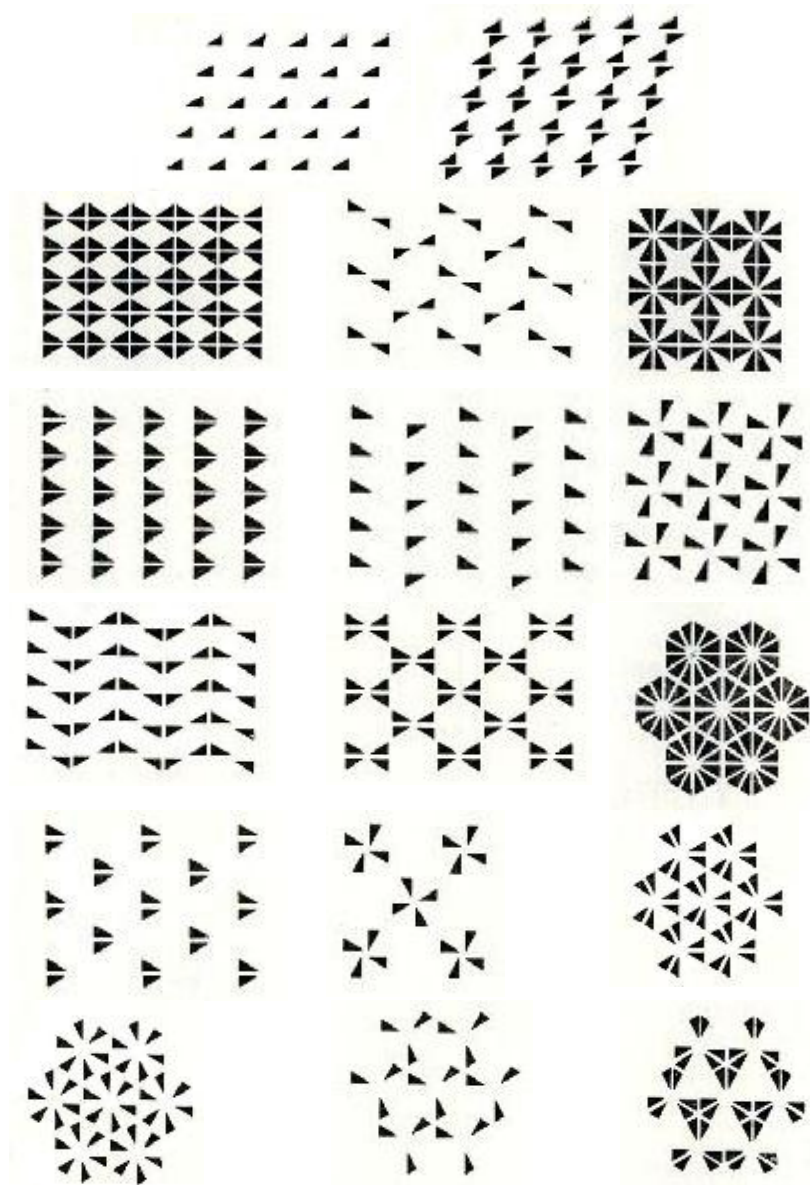


Рисунок 3 – 17 видов симметрии в сетчатом орнаменте

3. ЗАКОНЫ ПОСТРОЕНИЯ ОРНАМЕНТАЛЬНОЙ КОМПОЗИЦИИ

Главное организующее начало любой композиции – *ритм*. Ритм элементов, цветовых пятен, масс, размеров создает впечатление движения или покоя. На ритмику узора влияют присутствующие в орнаменте виды симметрии.

Одно из самых принципиальных качеств декоративно-орнаментальной композиции – *цельность*. Цельность композиции заключается в неразрывности частей, непрерывности, единстве. Из этого принципа вытекают следующие законы построения орнаментальной композиции.

Закон пропорциональности заключается в установлении соразмерности частей в отношении целого и одна к другой. Соразмерность может быть основана на равенстве или противопоставлении основных характеристик элементов композиции

Закон соподчинения – выделение главных и второстепенных, подчиненных им элементов

Закон доминанты в монокомпозиции – когда в композиции ясно выделен один или несколько орнаментальных мотивов по размерам, форме, фактуре и цвету.

Закон трехкомпонентности – для убедительного выражения сложного и разнообразного движения

необходимо показать в композиции три фазы движения (три разных размера, три разных интервала между мотивами) и периодически их повторять

Закон контраста – взаимодействие контрастных элементов взаимно усиливает и обостряет противоположные свойства, а взаимодействие родственных элементов смягчает их качества.

4. ПРАКТИЧЕСКИЕ РАБОТЫ ПО ДИСЦИПЛИНЕ «ДЕКОРАТИВНО- ОРНАМЕНТАЛЬНАЯ КОМПОЗИЦИЯ»

4.1. Раздел 1 Геометрический орнамент

Практическая работа №1: разработать линейный геометрический орнамент на каждый из видов симметрии. Работа выполняется в технике аппликации из цветной бумаги на формате А3.

Методические указания: перед студентом ставится задача создать из простых геометрических фигур ритмически интересный и сложный орнамент. Для этого рекомендуется применять сочетание двух различных по характеру геометрических форм (например, обтекаемый круг и острый треугольник, ромб и дуга и т.д.). Следует избегать монотонности и одинаковости в массах фигур. Выполнение задания начинается с эскизов, работать над

которыми удобнее простым карандашом на тетрадных листах в клетку. Затем, когда выбраны наиболее интересные варианты линейных орнаментов, они аккуратно выклеиваются из цветной бумаги на листе А3. Здесь студенту необходимо решить задачу гармоничного подбора цветов бумаги, компоновки орнаментов на листе. Также оценивается степень аккуратности выполнения работы. Пример выполненного задания представлен в Приложении 1

Практическая работа №2 Разработка сетчатого геометрического орнамента

Методические указания: работа ведется в той же технике, что и практическая работа №1: начинается с эскизов, затем выполняется в технике аппликации из цветной бумаги на листе А3. Важно обратить внимание на то, что для полноценного восприятия ритма сетчатого орнамента по вертикали и горизонтали должно быть минимум 3 повторения мотива. Пример выполненного задания представлен в Приложении 2

Практическая работа №3 Разработка Розеток

Методические указания: необходимо выполнить как варианты статичных розеток, так и динамичных. Работа ведется в той же технике, что и предыдущие две. Пример выполненного задания см Приложение 3

4.2. Раздел 2. Построение орнамента прямым и кривым вектором

Построение орнамента прямым или кривым вектором – перенос мотива, прямолинейного или криволинейного, на некий вектор в выбранном направлении по законам симметрии. В данном разделе акцент делается на свободное пластическое движение, хотя прямолинейные формы также используются в некоторых практических работах.

Практическая работа №4. Создание линейного орнамента из кривых с постоянным и переменным радиусом кривизны.

Методические указания: кривые с постоянным радиусом кривизны – окружности и их части, кривые с переменным радиусом кривизны – параболы, спирали. Любая сложная кривая состоит из отрезков, соответствующая первому или второму виду. Если в предыдущих заданиях преобладали формы с прямыми линиями и с ясно выраженным *ритмическим движением* элементов, где эти элементы находятся на некотором расстоянии друг от друга, то в данном случае важно создать орнаменты с *пластическим движением* элементов, где элементы слитны, и формы непрерывно «перетекают» друг в друга. При разработке орнаментов в этом задании используются те же схемы построения бордюров,

что и в теме «Геометрический орнамент». В данном разделе работа ведется в той же последовательности: вначале выполняются эскизы, затем выбираются лучшие варианты орнаментов и komponуются на листе А3. Однако, здесь окончательный чистовой рисунок выполняется гуашью: каждый орнамент отрисовывается кистью. Здесь студент не просто выбирает из уже готовых вариантов цвета, а предлагает свои собственные цветовые сочетания. При этом весь графический лист должен быть цельно выдержан в цветовом решении. Важное значение имеет техническое мастерство владения материалом (гуашью) и аккуратность выполнения задания. При выполнении задания необходимо обратить внимание на то, чтобы орнаменты не содержали какой-либо ярко выраженной изобразительности (растений или животных), а были максимально абстрактны. Пример выполнения задания см. в Приложении 4 .

Практическая работа №5. Создание сетчатых орнаментов из кривых с постоянным и переменным радиусом кривизны.

Методические указания: методика и техника выполнения те же: от предварительных эскизов по заданным схемам построения – к отрисовке гуашью лучших вариантов орнаментов. Пример выполненного задания см. в Приложении 5

Практическая работа №6. Разработка розеток из кривых с постоянным и переменным радиусом кривизны.

Методические указания: методика и техника выполнения те же: от предварительных эскизов по заданным схемам построения – к отрисовке гуашью лучших вариантов орнаментов. Пример выполненного задания см. в Приложении 6

Практическая работа №7. Создание линейного орнамента из переплетающихся лент.

Методические указания: ленты могут быть разного размера и цвета или одинакового, на усмотрение студента. Важно, чтобы в рисунке ясно прослеживалось взаимное расположение элементов: какая из лент находится сверху, какая - снизу. Задание выполняется гуашью на листе А3. При выполнении данного задания стоит обратить свое внимание на изучение кельтского и русского орнаментов, где часто встречаются темы переплетений в различных вариантах.

Пример выполненного задания см. в Приложении 7

Практическая работа №8. Создание сетчатого орнамента из переплетающихся лент

Методические указания: при создании сетчатого орнамента следует не слишком усложнять мотив. В сетчатых композициях часто более выгодно и выразительно смотрится более простой мотив, так как частое повторение сложного мотива делает его

чересчур громоздким и запутанным. Техника выполнения – гуашь, лист А3. Пример выполненного задания см. в Приложении 8

Практическая работа №9. Разработка орнаментальных розеток из переплетающихся лент.

Методические указания: техника выполнения – гуашь, лист А3

Пример выполненного задания см. в Приложении 9

Практическая работа №10. Разработка линейного, сетчатого орнамента и розеток с передачей объема.

Методические указания: наиболее сложное задание – работа с объемом, требует от студента развитого объемно-пространственного и абстрактного мышления. В данном задании не обязательно использование криволинейных фигур, возможны варианты и с простыми геометрическими формами. При этом необходимо владеть техникой работы с гуашью и уметь создать только лишь цветовыми сочетаниями в орнаменте иллюзию объема. Необходимо на одном листе представить варианты объемного линейного, сетчатого орнамента и розеток. Материалы: гуашь, лист А3. Пример выполненного задания см. в Приложении 10

4.3. Раздел 3. Растительный и зооморфный орнамент

Практическая работа №11. Стилизация. Разработать стилизованные изображения растений и животных (не менее 10 растений и 10 животных)

Методические указания: работа начинается с анализа формы и внешнего вида растений. Перед студентом ставится задача трансформировать формы растительного и животного мира в орнаментальные мотивы. Рекомендуется вести работу в следующей последовательности:

- Вначале необходимо подробное визуальное изучение, анализ форм. Желательно выполнить зарисовки с натуры животных и растений. Для выполнения этого задания также используются натурные зарисовки, созданные во время пленера на летней практике.
- Далее выполняется преобразование, реалистичное изображение растений максимально упрощается и обобщается и превращается в орнаментальный мотив. Для этого нужно найти и выделить самые характерные черты изображаемого объекта и отбросить второстепенные детали.

На одном листе А3 выполняются растительные мотивы, на другом – анималистические. Работа

выполняется в черно-белой графике, материалы: тушь, гелевая ручка, черный маркер, линер и т.п. Важно помнить об основных графических средствах выразительности: точка, линия, пятно - и грамотно использовать их в своей работе. При разработке орнаментальных композиций могут быть использованы следующие графические решения:

Линейное решение мотивов. В этом случае могут быть использованы линии разной или одинаковой толщины.

Пятновое решение мотивов.

Линейно-пятновое решение мотивов. Сочетает применение линий и тональных пятен. Имеет больше выразительных возможностей по сравнению с двумя предыдущими.

Пример выполненной работы см. в Приложении №11

Практическая работа №12. Разработка растительных и зооморфных бордюров.

Методические указания: работа выполняется гуашью на листах А3 (1 лист растительный орнамент, 1 лист – зооморфный). Из тех стилизованных растительных мотивов, что были выполнены в предыдущей практической работе, необходимо создать линейный орнамент. При этом применяются те же виды симметрии в бордюре, что и в предыдущих работах и неизменные законы композиции. Важно

подобрать гармоничное цветовое решение и удачно скомпоновать орнамент на листе, технически чисто выполнить графическую работу. Материалы: гуашь, лист А3. Примеры выполненного задания в Приложении 12

Практическая работа №13. Разработка растительных и зооморфных сетчатых орнаментов.

Методические указания: данная работа по желанию студента может быть самостоятельно выполнена в технике компьютерной графики либо в технике ручной графики гуашью на листах А3. Примеры выполненного задания в Приложении 13

Практическая работа №14. Разработка растительных и анималистических розеток.

Методические указания: работа выполняется гуашью на листах А3. Примеры выполненного задания в Приложении 14

Практическая работа №15. Построение сложной декоративно-орнаментальной композиции (монокомпозиции)

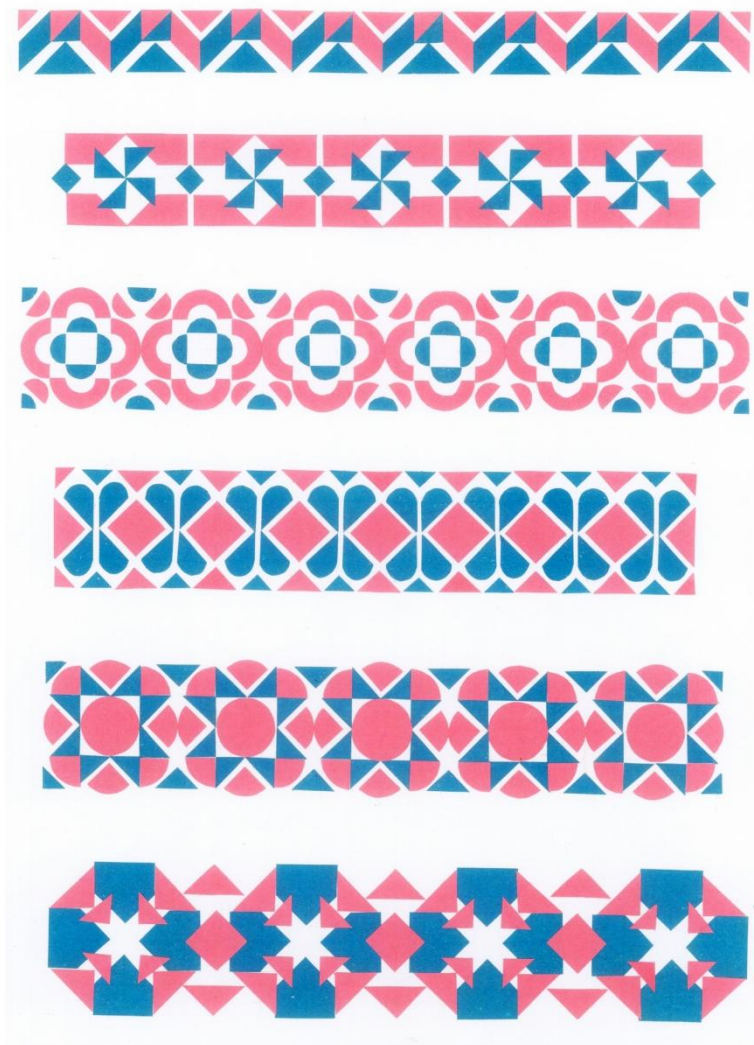
Методические указания: необходимо разработать замкнутую композицию, вписанную в квадрат или прямоугольник, содержащую розетку, сетку и линейный орнамент. Композиция строится на основе ранее созданных растительных и анималистических мотивов. Работа выполняется в технике ручной графики гуашью на листе формата не менее 40х40 см. Важные качества, которыми

должна обладать композиция: её целостность, уравновешенность и соподчиненность элементов, гармоничное цветовое решение, качественное техническое выполнение. Примеры выполненного задания в Приложении 15

Рекомендуемая литература:

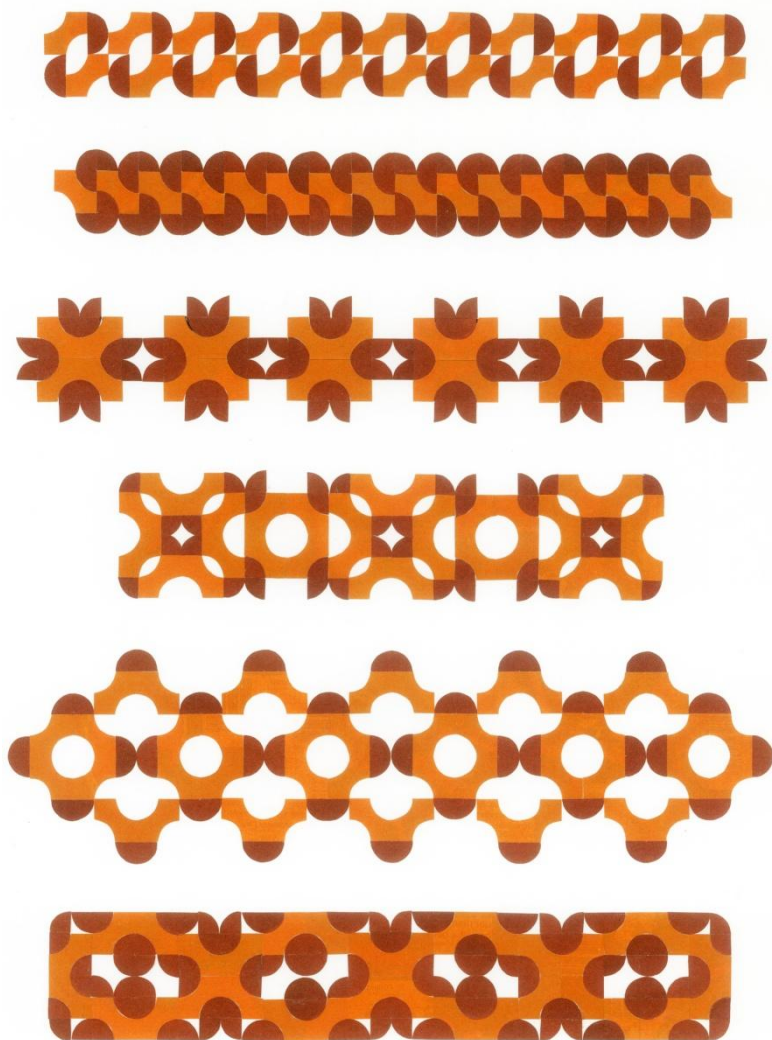
1. Бесчастнов Н.П. Художественный язык орнамента. – М.: ВЛАДОС. – 2010. – 335с.: ил.
2. Буткевич Л.М. История орнамента: учеб. пособие. – М.: Гуманитар. изд. Центр ВЛАДОС. – 2008. – 267 с.
3. Фокина Л.В. Орнамент. Учебное пособие. - М.: Феникс., 2005. - 172 с.

Пример выполненной практической работы № 1



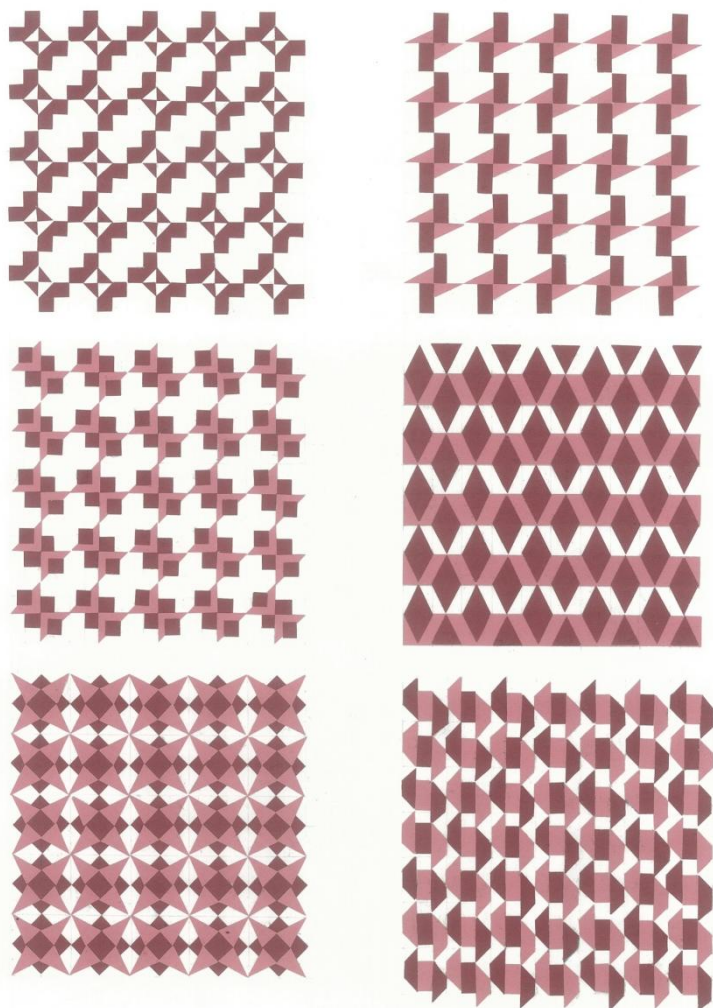
Перевозчикова Н. 1 курс
(преподаватель Мордашева Г.В.)

Продолжения Приложения 1
Пример выполненной практической работы № 1



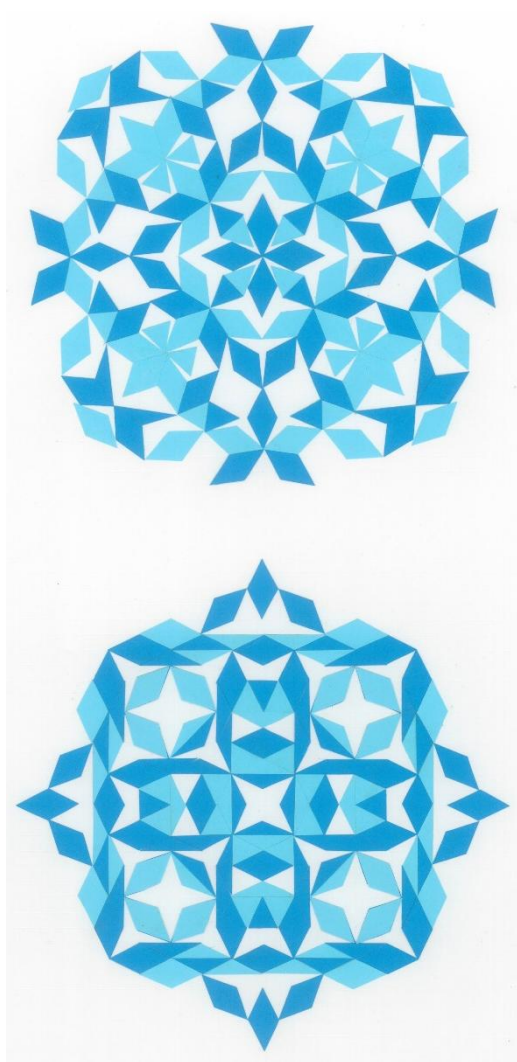
Белых Н., 1 курс
(преподаватель Мордашева Г.В.)

Пример выполненной практической работы № 2



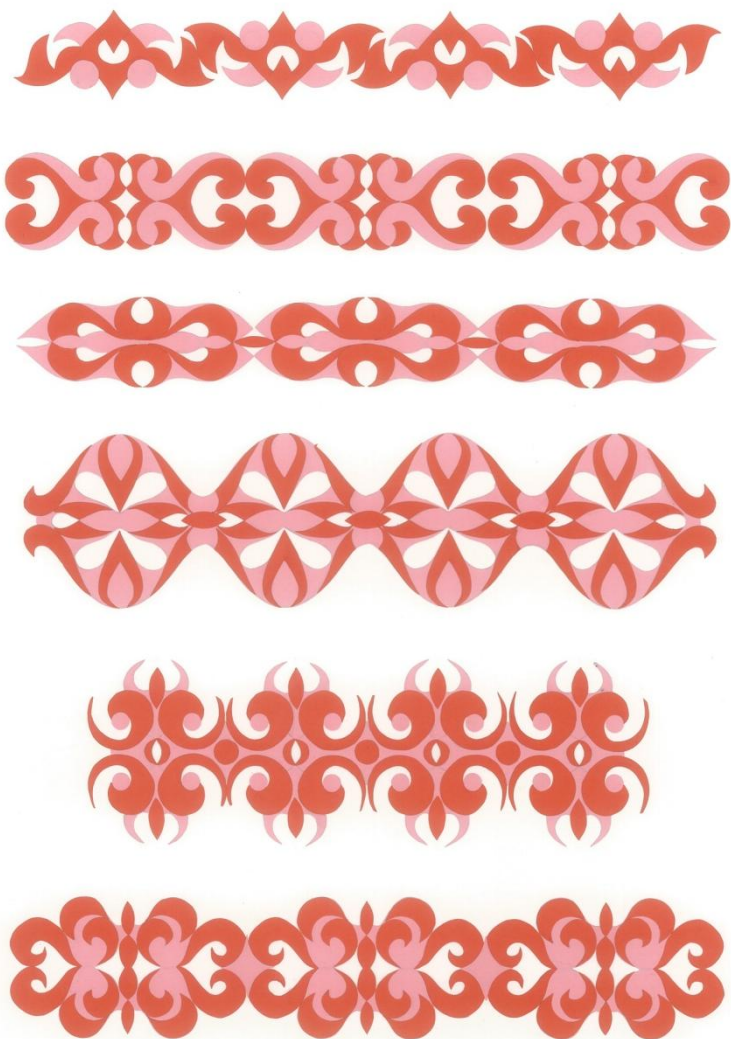
Рудин Д.А. 1 курс, 2018 г.
(преподаватель Военкова М.В.)

Пример выполненной практической работы № 3



Задохина К., 1 курс
(преподаватель Мордашева Г.В.)

Пример выполненной практической работы № 4



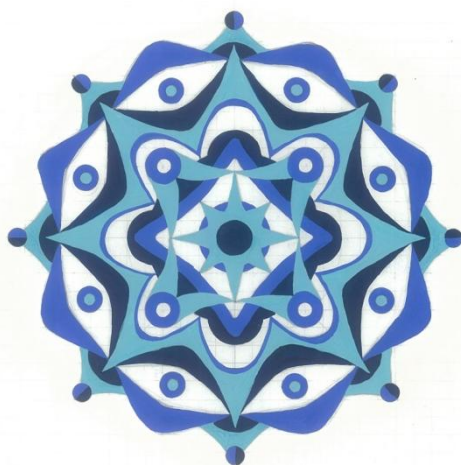
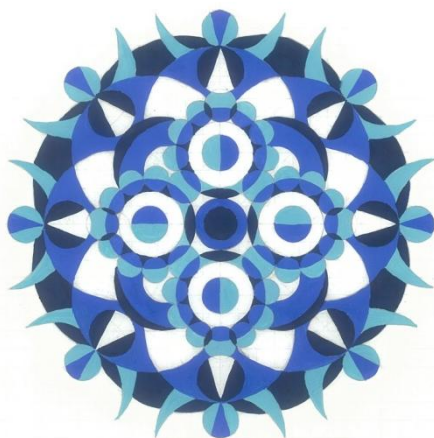
Боброва П., 1 курс, 2017 г.
(преподаватель Военкова М.В.)

Пример выполненной практической работы № 5



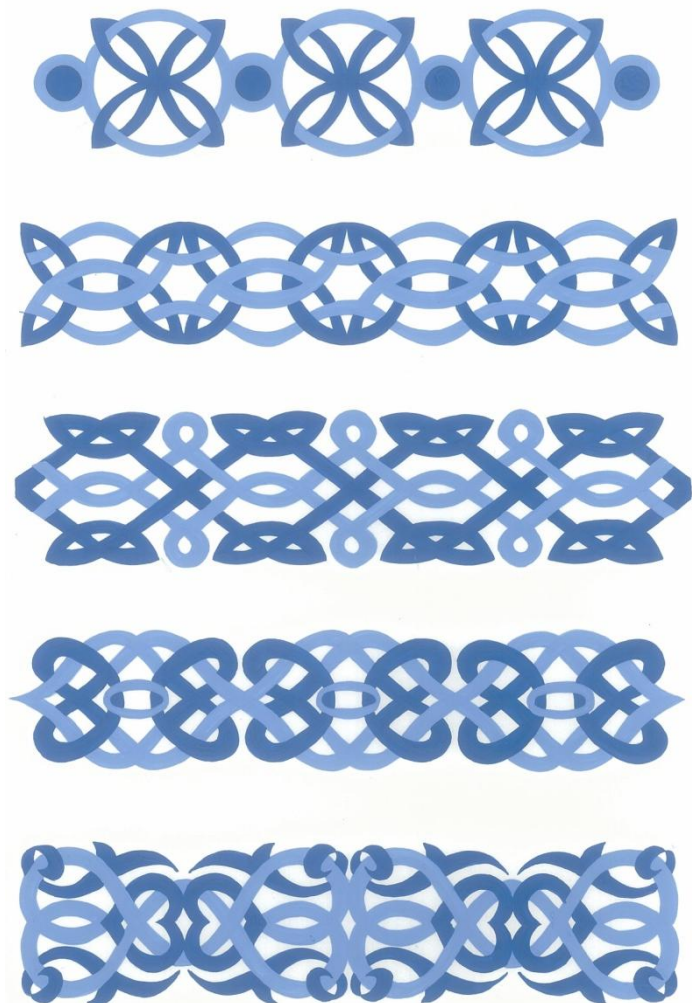
Комленкова А., 1 курс, 2017 г
(преподаватель Военкова М.В.)

Пример выполненной практической работы № 6



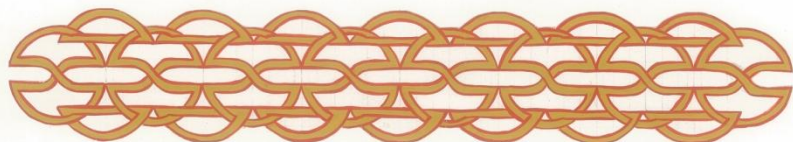
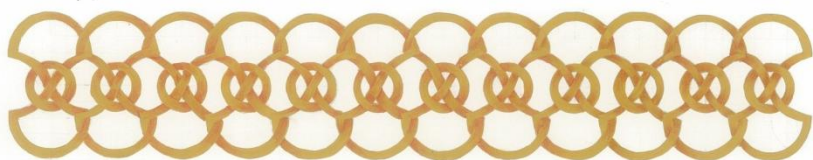
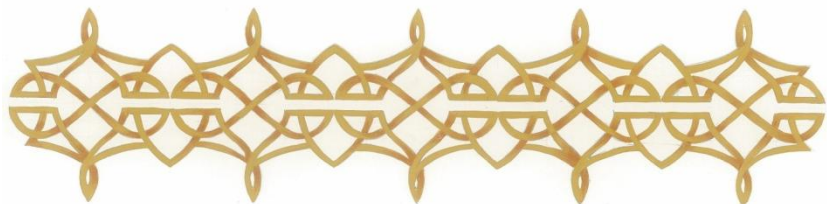
Мальшева М., 1 курс, 2017 г.
(преподаватель Военкова М.В.)

Пример выполненной практической работы № 7



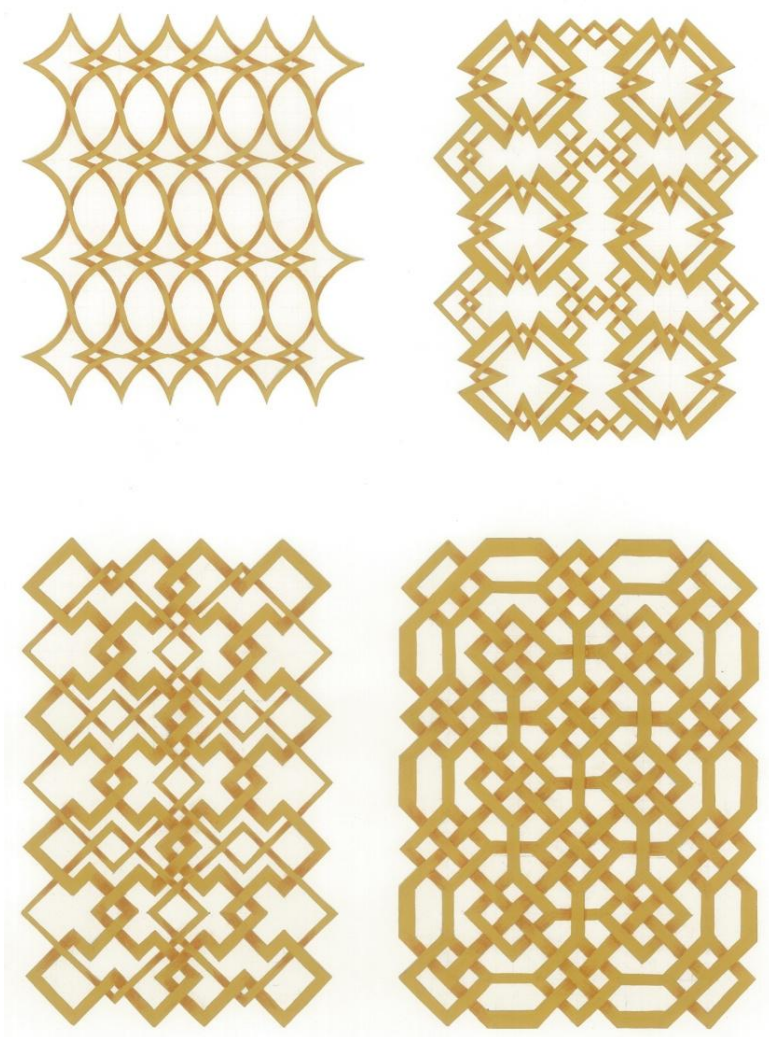
Боброва П. 1 курс 2017 г.
(преподаватель Военкова М.В.)

Продолжение Приложения 7
Пример выполненной практической работы № 7



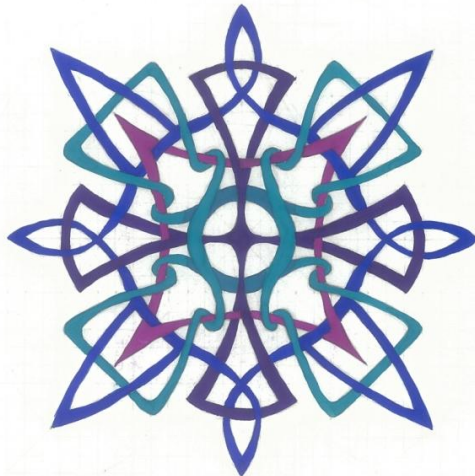
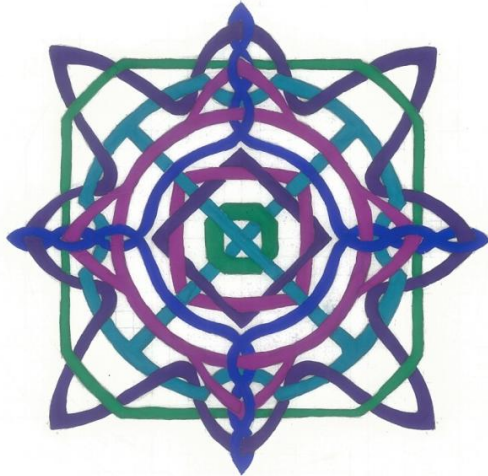
Рудин Д., 1 курс , 2019 г.
(преподаватель Военкова М.В.)

Пример выполненной практической работы № 8



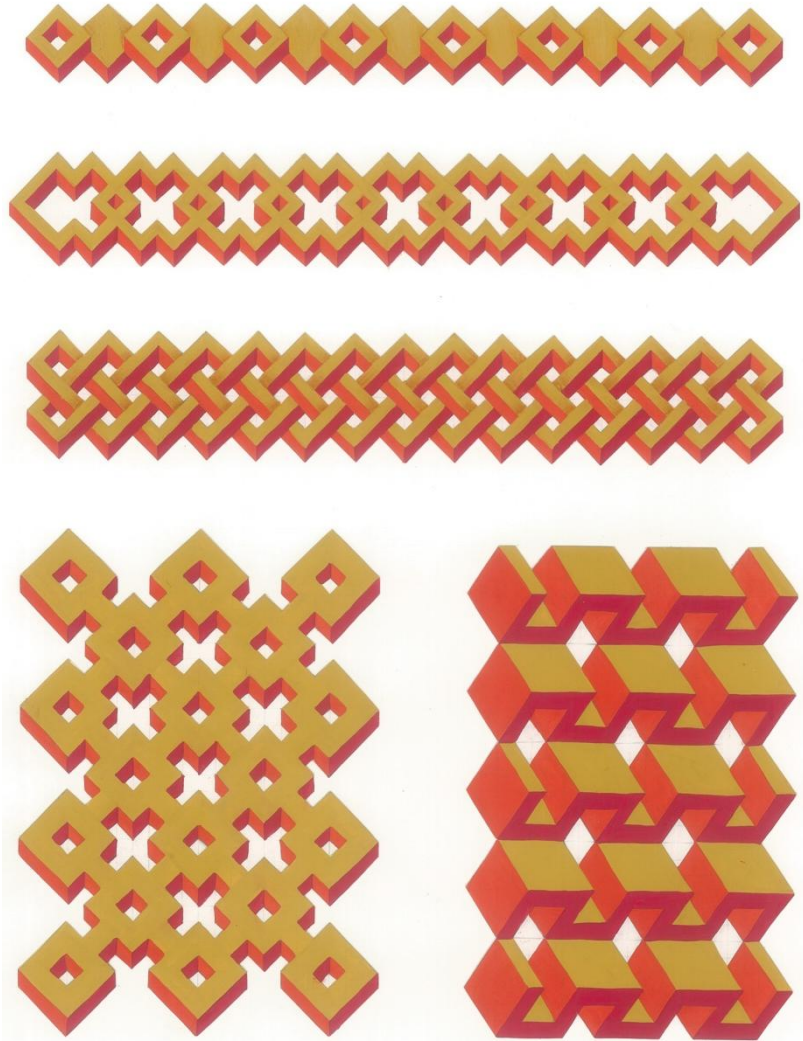
Рудин Д.А. 1 курс, 2019 г.
(преподаватель Военкова М.В.)

Пример выполненной практической работы № 9



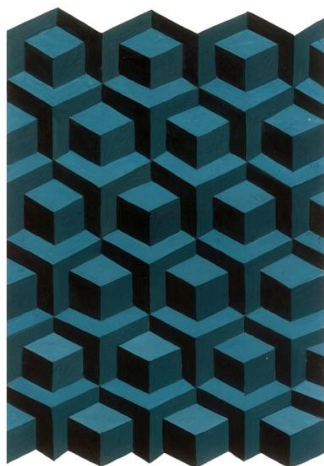
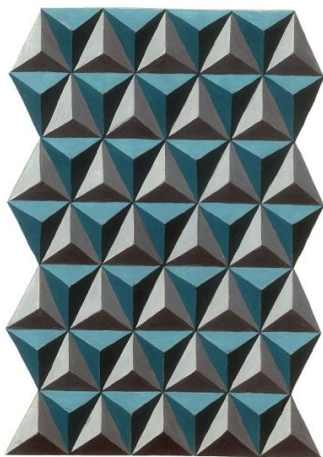
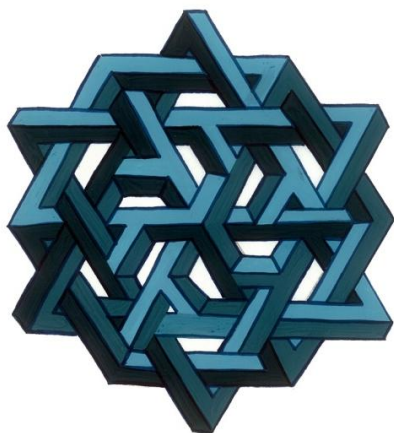
Малышева М. 1 курс, 2017 г.
(преподаватель Военкова М.В.)

Пример выполненной практической работы № 10



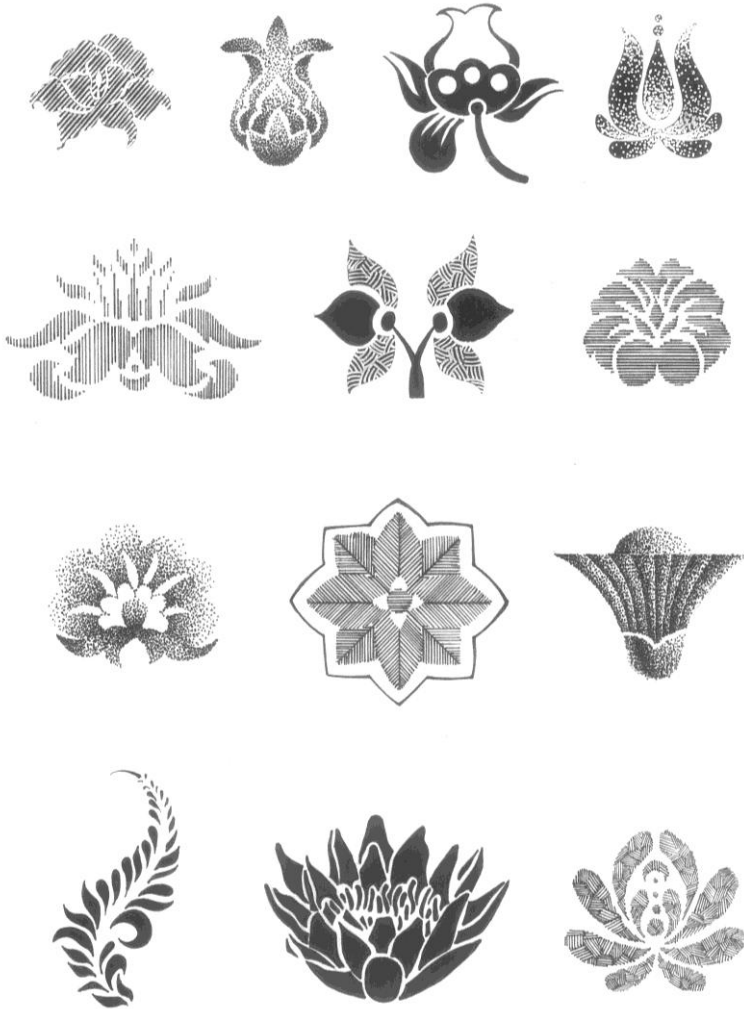
Рудин Д.А. 1 курс, 2019 г.
(преподаватель Военкова М.В.)

Продолжение Приложения 10
Пример выполненной практической работы № 10



Оралова С. 1 курс, 2019 г.
(преподаватель Военкова М.В.)

Пример выполненной практической работы № 11



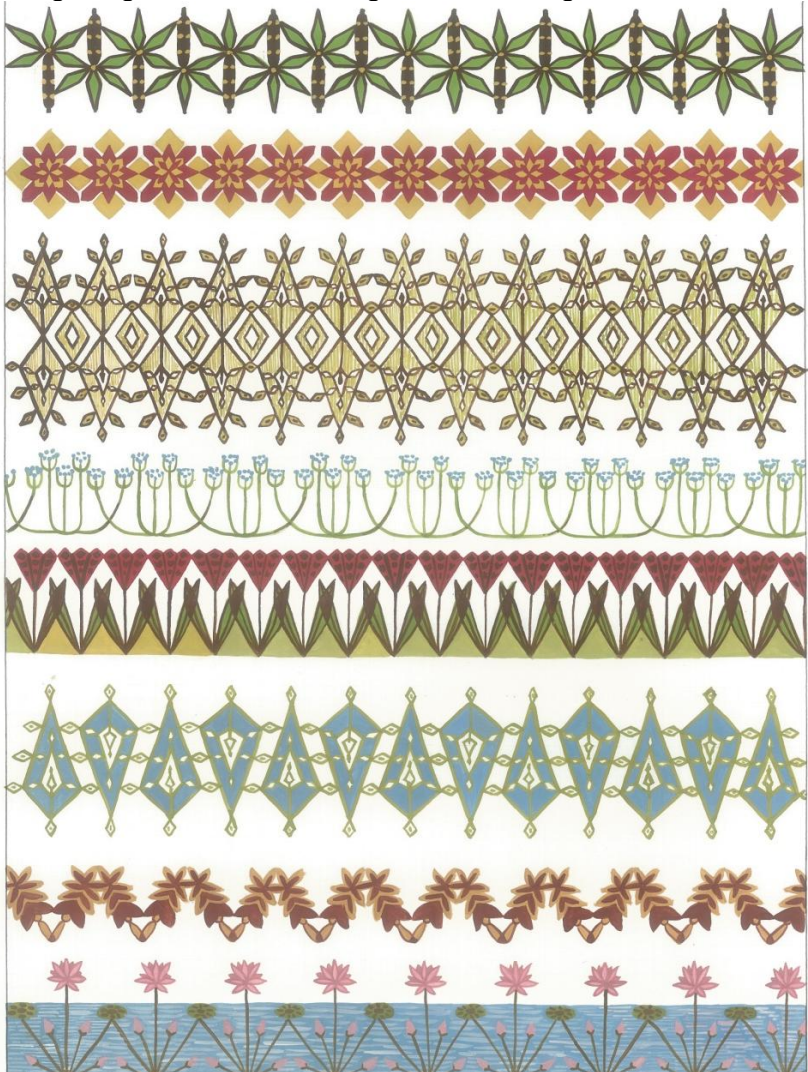
Камленкова А. 2 курс, 2018
(преподаватель Военкова М.В.)

Продолжение Приложения 11
Пример выполненной практической работы № 11



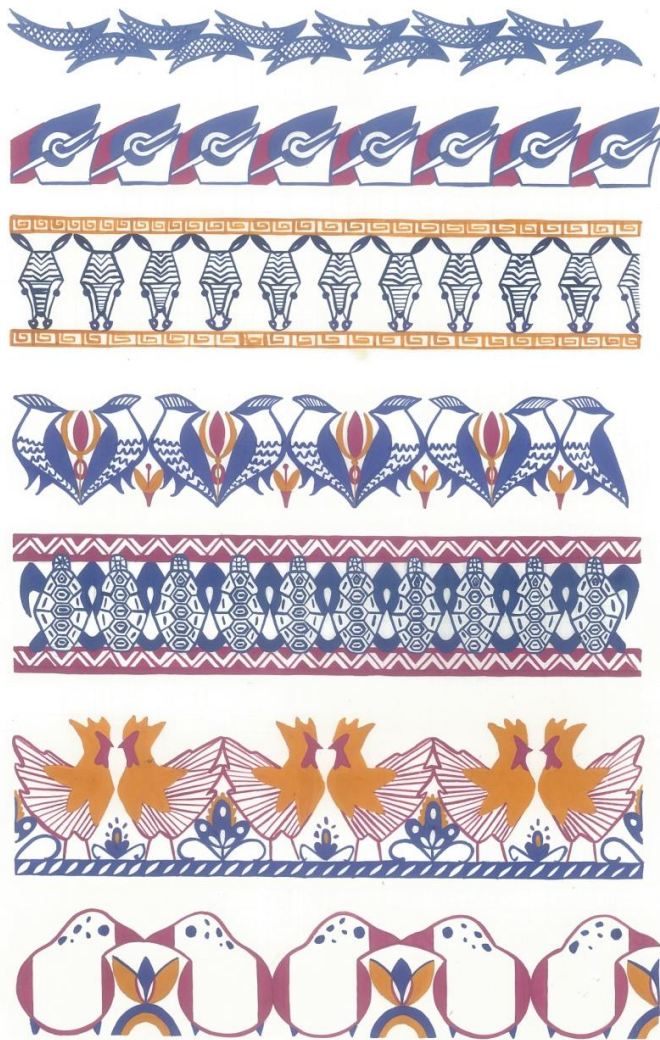
Комленкова А. 2 курс, 2018 г.
(преподаватель Военкова М.В.)

Пример выполненной практической работы № 12



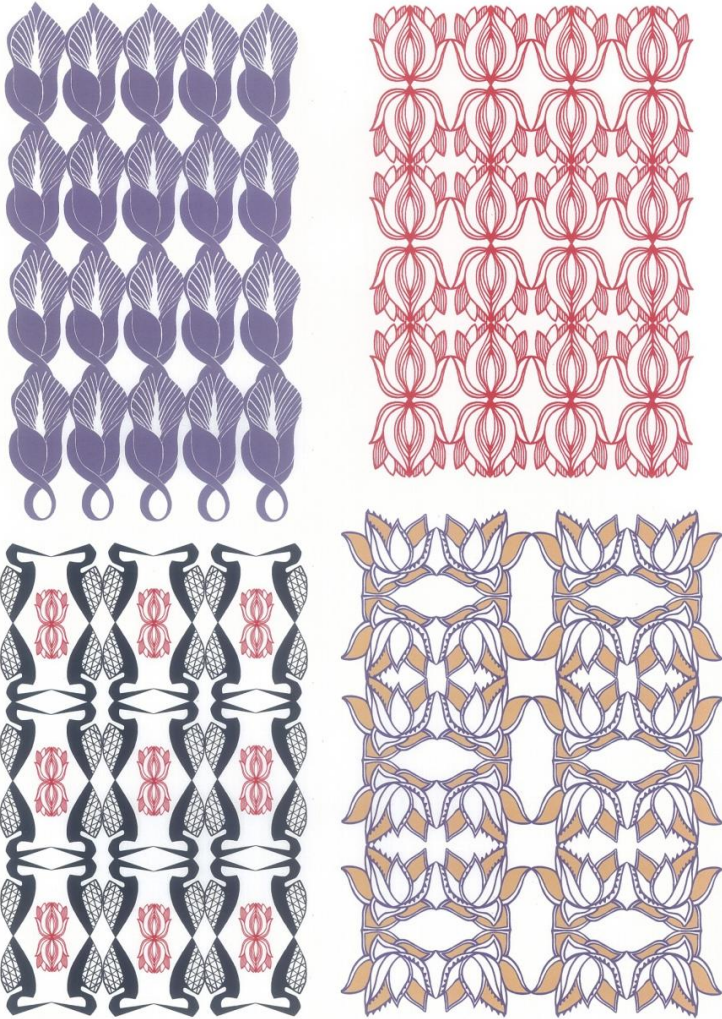
Головизнина А. 2 курс, 2019 г.
(преподаватель Военкова М.В.)

Продолжение Приложения 12
Пример выполненной практической работы № 12



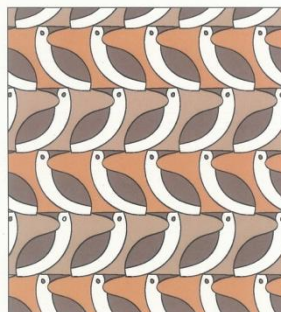
Четверикова И. 2 курс, 2018 г.
(преподаватель Военкова М.В.)

Пример выполненной практической работы № 13



Четверикова И. 2 курс, 2018 г.
(преподаватель Военкова М.В.)

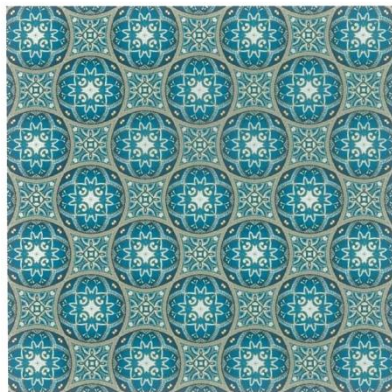
Продолжение Приложения 13
Пример выполненной практической работы № 13



Боброва П. 2 курс, 2018
(преподаватель Военкова М.В.)

Окончание Приложения 13

Пример выполненной практической работы № 13



Быбина В. 2 курс, 2018
(преподаватель Военкова М.В.)

Пример выполненной практической работы № 14



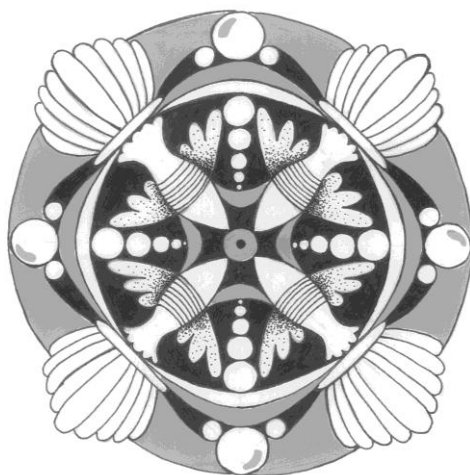
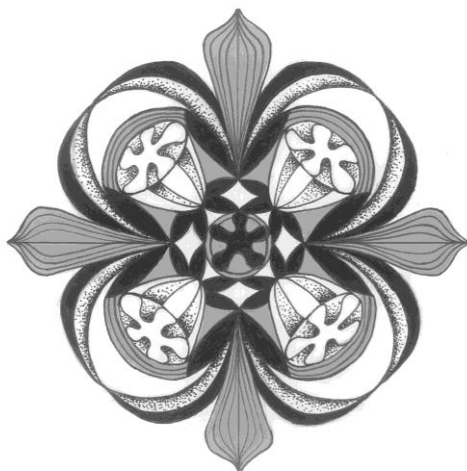
Зямбаева В. 2 курс, 2018 г.
(преподаватель Военкова М.В.)

Продолжение Приложения 14
Пример выполненной практической работы № 14



Четверикова И., 2 курс, 2018 г.
(преподаватель Военкова М.В.)

Окончание Приложения 14
Пример выполненной практической работы № 14



Бельтюкова Е., 2 курс, 2019
(преподаватель Военкова М.В.)

Пример выполненной практической работы № 15



Четверикова И, 2 курс
(преподаватель - Военкова М.В.)

Продолжение Приложения 15
Пример выполненной практической работы № 15



Учебное издание

Составитель
Военкова Мария Владимировна

**Практикум по декоративно-
орнаментальной композиции**

Учебно-методическое пособие

Отпечатано в авторской редакции
с оригинал-макета заказчика

Подписано в печать 22.06.20. Формат 60 x 84 ¹/₁₆.
Печать офсетная. Усл. печ. л. 2,2 Уч.-изд. л. 2,1
Тираж 30 экз. Заказ №

Издательский центр «Удмуртский университет»
426034, Ижевск, Университетская, д. 1, корп. 4
Тел./факс: +7(3412)500-295 e-mail: editorial@udsu.ru