



АКТУАЛЬНЫЕ ПРОБЛЕМЫ  
ИЗУЧЕНИЯ ИСТОРИЧЕСКИХ  
ГОРОДОВ-ЗАВОДОВ

Администрация муниципального образования «Город Ижевск»  
Удмуртское региональное отделение ВОО «ВООПИиК»  
Удмуртский институт истории, языка и литературы  
Удмуртского федерального исследовательского центра УрО РАН  
Удмуртский государственный университет  
МАУК «ВЦ «Галерея» (Музей Ижевска)



# АКТУАЛЬНЫЕ ПРОБЛЕМЫ ИЗУЧЕНИЯ ИСТОРИЧЕСКИХ ГОРОДОВ-ЗАВОДОВ

Материалы  
Всероссийской научно-практической конференции  
22–23 сентября 2020 г., Ижевск

УДК 94(470.5)+669(091)+72  
ББК 63.3(2Рос)+85.11+30.604  
А43



Издание осуществляется при поддержке Фонда президентских грантов в рамках проекта «Дерябинские ассамблеи: Межрегиональный форум исторических городов-заводов Урала и Поволжья»

Ответственный редактор Е.В. Попова

Редколлегия:

Т.А. Васина, Н.П. Девятова, О.М. Мельникова, Т.А. Цыгвинцева

Рецензенты:

доктор исторических наук Т.И. Останина,  
кандидат исторических наук О.И. Васильева

А43 Актуальные проблемы изучения исторических городов-заводов: Материалы Всероссийской научно-практической конференции (22–23 сентября 2020 г., Ижевск) / УдмФИЦ УрО РАН. – Ижевск, 2020. – 360 с.

ISBN 978-5-6044103-5-6

Издание подготовлено по материалам докладов Всероссийской научно-практической конференции «Актуальные проблемы изучения исторических городов-заводов», состоявшейся в г. Ижевске 22–23 сентября 2020 года и приуроченной к 260-летию со дня образования Ижевска. В книге представлены результаты междисциплинарного изучения, сохранения и актуализации наследия исторических городов-заводов Урало-Поволжья. Это материалы археологических исследований, историко-культурных экспертиз, изучения природного и антропогенного ландшафта городов-заводов. В центре внимания – архитектура и искусство, трансформация города в исторической ретроспективе, промышленная архитектура и образ города-завода в искусстве. Авторы рассматривают этнографию, антропологию и социологию городов-заводов, гастрономическое наследие и туризм, языки в пространстве города и его визуальном облике, городскую мифологию и символы, праздники городов-заводов, городскую идентичность; анализируют музеефикацию исторического наследия, функции городских музеев и музеев заводов, опыт и современные практики сохранения и продвижения наследия.

Книга адресована исследователям, работникам учреждений культуры, музеев, общеобразовательных учреждений, представителям туристической индустрии, муниципальных учреждений, широкому кругу читателей.

ISBN 978-5-6044103-5-6

УДК 94(470.5)+669(091)+72  
ББК 63.3(2Рос)+85.11+30.604



Администрация  
города Ижевска



ГАЛЕРЕЯ  
выставочный центр



- © УдмФИЦ УрО РАН, 2020
- © Удмуртское региональное отделение ВОО «ВООПИиК», 2020
- © Удмуртский государственный университет, 2020
- © МАУК «ВЦ «Галерея» (Музей Ижевска), 2020
- © Коллектив авторов, 2020
- © Бусыгин И.О., обложка, 2020

## СОДЕРЖАНИЕ

Приветствие Главы муниципального образования «Город Ижевск» Олега Николаевича Бекмететьева .....	6
Приветствие Председателя Президиума Совета Удмуртского регионального отделения ВОО «ВООПИиК» Нины Павловны Девятовой .....	7
Предисловие .....	8
<b>Индустриальное и архитектурное наследие городов-заводов: изучение и сохранение .....</b>	<b>12</b>
<i>Алексеева Е.В.</i> Индустриальное наследие городов-заводов: зарубежные подходы к изучению, сохранению, использованию .....	12
<i>Соловьева М.С.</i> Екатеринбург и Ижевск – образцовые города-заводы XVIII в.: комплексная программа изучения архитектурного наследия «Каменный пояс» .....	19
<i>Шумилов Е.Ф.</i> С.Е. Дудин и А.Ф. Дерябин как создатели модели идеального, гармоничного и рационального города-завода .....	27
<i>Корчагин П.А., Воженников Г.В.</i> О возможности воссоздания утраченных архитектурно-планировочных элементов исторического центра Егошихи/Перми .....	41
<i>Кашин А.А.</i> Ландшафтные рубежи контрастности как фактор размещения городов-заводов (на примере Ижевска и Воткинска) .....	46
<i>Строк А.Ш.</i> Современное строительство в условиях исторической промышленной застройки .....	52
<i>Сабрекова О.А.</i> Градостроительная роль площади в формировании общественного центра города-завода во второй половине XVIII – начале XX в. (на примере г. Ижевска) .....	62
<i>Курочкин М.В.</i> Архитектурное наследие Ижевска 1920-х гг. ....	71
<i>Патрушев С.А.</i> Университетский парк-театр архитектуры городов-заводов Урала: художественно-архитектурный 3D «портретный» образ горного пространства на географической карте России .....	78
<i>Митряков А.Е.</i> Предварительные итоги археологических работ 2019 г. на поселении Ижевский завод .....	89
<i>Бернц В.А., Сабиров Т.Р.</i> Фаянсовая посуда с клеймами из культурного слоя поселения Ижевский завод .....	96
<i>Макаров Л.Д.</i> Археологические исследования захоронений у Александро-Невского собора города Ижевска .....	114
<b>Ижевск: от заводского поселка к столице республики .....</b>	<b>119</b>
<i>Бехтерева Л.Н., Бехтерев С.Л.</i> От заводского поселения к городской агломерации: основные этапы исторического развития Ижевска .....	119
<i>Волкова Л.А.</i> «Перевод центра области из г. Глазова в Ижевск признать необходимым» (к вопросу о переводе центра ВАО из г. Глазова в г. Ижевск в 1921 г.) .....	125
<i>Мельникова О.М.</i> Ижевск 1920 – начала 1930-х гг.: обретение столичности .....	132

<b>История городов-заводов: события, факты, люди</b> .....	138
<i>Субботина А.М.</i> История волостного земства в Ижевском заводе (1917–1918 гг.) .....	138
<i>Максимова Е.В.</i> Пребывание английских специалистов на Воткинском заводе в первой половине XIX в. ....	141
<i>Мельников С.Л.</i> Предприниматели из чиновничества: вклад в модернизацию речного транспорта на Урале в середине XIX в. ....	146
<i>Урасинова О.В.</i> Пудемский завод: вековая история .....	153
<i>Карнеева А.П.</i> Из рода мастеровых... (история заводской династии Гуциных) .....	163
<i>Клеукина О.Г.</i> Участие ижевских рабочих в избирательных кампаниях и их представительство в органах советской власти в 1920–1930-е гг. ....	170
<i>Репников Д.В.</i> История Ижевска в лицах: первый секретарь Удмуртского обкома и Ижевского горкома ВКП(б) Анатолий Петрович Чёкинов в годы Великой Отечественной войны .....	177
<i>Касимов Р.Н.</i> Варианты изучения особенностей развития городов-заводов в формате заданий ГИА по обществознанию в старших классах школы .....	183
<i>Ютина Т.К.</i> Тема «город-завод» в научных исследованиях студентов института истории и социологии Удмуртского государственного университета .....	193
<b>Сакральное пространство и праздничная культура заводских поселений</b> .....	200
<i>Черных А.В.</i> Специфика календарной обрядности на уральских горных заводах в конце XIX – первой половине XX вв. ....	200
<i>Бабенко Н.Г., Карнеева А.П.</i> Традиционные праздники Камско-Воткинского горного округа (особенности празднования масленицы на Воткинском заводе) .....	206
<i>Вострокнутов А.В.</i> Православный ландшафт заводских поселений Прикамья на примере Добрянского завода .....	213
<i>Шутова Н.И.</i> Удмуртская предыстория города-завода Ижевск. Функционирование городского парка «Берёзовая роща» как пример сохранения традиционных удмуртских верований в городских условиях .....	219
<b>Города-заводы: язык, символы, идентичность</b> .....	244
<i>Власова Т.А.</i> Экспертная оценка перспектив развития городского пространства г. Ижевска за счет актуализации историко-культурного наследия .....	244
<i>Обухов К.Н.</i> Основные символы г. Ижевска: изменение отношений горожан .....	251
<i>Танков К.А.</i> Ижевский мотоцикл как символ уникального исторического наследия города .....	264
<i>Стрелкова О.А.</i> Якорь как символ города-завода Воткинска .....	273
<i>Мишуков Н.А., Киселев Н.С., Старкова Н.Ю.</i> Античные образы на улицах Ижевска: призрак все ещё бродит по городу .....	282
<i>Медведева Д.И.</i> К вопросу об исследовании урбанонимов г. Ижевска (на материале названий жилых комплексов) .....	286
<b>Музеи городов-заводов: опыт сохранения и продвижения наследия</b> .....	293
<i>Рупасова М.Б.</i> Музей Ижевска как субъект формирования городской идентичности .....	293
<i>Вострикова Т.П., Глазырина Ю.В., Меркушева Е.Н., Островский С.Л.</i> Завод Шпагина – пространство культуры – музей «Пермский период» .....	306

<i>Будникова А.И.</i> Усть-Боровской солеваренный завод: от музея к заповеднику .....	315
<i>Доля Л.А.</i> Дополненная реальность в производственном музее как инструмент сохранения аутентичности здания XIX в. ....	319
<i>Веретенникова М.В.</i> «Телепорт генерала Попова» и другие послания современных художников .....	323
<i>Опалева Е.С.</i> Наследие Камско-Воткинского завода в фондах Сарапульского музея-заповедника .....	332
<i>Казанцева О.А.</i> Заводской музей как центр историко-культурной жизни города Воткинска в 70–90-е гг. XX в. ....	336
<i>Нельзина О.А.</i> От «черного золота» к «Золотому Меркурию» (развитие промышленного туризма в Воткинске на основе материалов, хранящихся в фондах МАУ «Музей истории и культуры г. Воткинска») .....	342
<i>Светлова Г.М., Гай И.А.</i> Ижевск от первого лица. Опыт привлечения горожан к формированию маршрутов городских экскурсий .....	347
Сведения об авторах .....	356

ГАПК. Ф. 716. [Архивная коллекция картографических документов]. Оп. 3. Д. 19.  
ПСЗРИ – Полное Собрание Законов Российской Империи: Собрание первое: С 1649 по 12 декабря 1825 года. – СПб.: Тип. II Отд-ния собств. Е. И. В. канцелярии, 1830. – 48 т.: указ. Т. 28: 1804–1805. – 1830.

РГАДА. Ф. 271. [Берг-коллегия]. Оп. 3. Ед. хр. 11.

РГИА. Ф. 37. [Горный департамент]. Оп. 63. Ч. 1. Д. 18.

#### Список литературы

Геннин В.И. Описание уральских и сибирских заводов. М.: Издательство «История заводов», 1937. 656 с.

УДК 911.52(470.51)(045)

**Кашин Алексей Александрович**

*ФГБОУ ВО «Удмуртский государственный университет»*

*г. Ижевск, Удмуртская Республика*

### ЛАНДШАФТНЫЕ РУБЕЖИ КОНТРАСТНОСТИ КАК ФАКТОР РАЗМЕЩЕНИЯ ГОРОДОВ-ЗАВОДОВ (НА ПРИМЕРЕ ИЖЕВСКА И ВОТКИНСКА)

В статье рассматриваются основные природные предпосылки возникновения Ижевского и Воткинского заводов. Делается вывод, что одними из важнейших факторов размещения являются выраженные в пространстве ландшафтные рубежи.

**Ключевые слова:** ландшафтные рубежи контрастности, физико-географическое районирование, Ижевский завод, Воткинский завод

Расселение человека и размещение хозяйства по поверхности суши неравномерно. Безжизненные ледяные пустыни Антарктиды и перенаселённые города Азии с десятками миллионов жителей «уживаются» на одной планете. Дифференциация плотности населения Земли обусловлена в первую очередь природными факторами. Плодородные земли, благоприятный климат, наличие полезных ископаемых привлекали людей наличием необходимых для жизни ресурсов. Напротив, скудные земли, холодный или сухой климат, отсутствие других ресурсов ограничивали количество жителей в таких местах. По мере роста населения важную роль стали играть социально-экономические факторы. В крупном городе, даже окружённом пустыней, концентрируются средства для существования. Материальные и энергетические потоки, направленные сюда, позволяют прокормить и обеспечить работой значительное количество людей. Однако пусковой момент, стечение обстоятельств для роста поселения чаще всего находятся в ландшафтной плоскости. И если вопрос «когда?» по отношению к возникновению промышленных предприятий и поселений (что часто совпадает) находится в области внимания историков, то на вопрос «где?», используя арсенал своих методов, отвечает география.

Замечено, что крупные города мира тяготеют к выраженным в пространстве природным границам. Это могут быть морские побережья, окраины горных систем, стыки природных зон и другие. Преимущества таких мест перед внутренне однообразными пространствами заключаются и в ресурсном разнообразии, и в возможности

ведения различных видов деятельности, и в пейзажной мозаичности. С точки зрения природопользования эти границы обладают полифункциональностью. Систематизацию ландшафтных рубежей контрастности и их влияние на размещение городов провёл А.И. Зырянов [Зырянов 2006]. В качестве рубежей он рассмотрел морские побережья, границы геоморфологических зон, геологические границы, контуры речных бассейнов, растительные рубежи. Эффект разнообразия усиливается в случае, когда несколько частных рубежей накладываются друг на друга.

Цель работы – выявить роль ландшафтных границ в возникновении Ижевского и Воткинского заводов. Задачи исследования: 1) раскрыть феномен географических границ и их роль в размещении населения и хозяйства; 2) охарактеризовать ландшафтное положение городов Ижевск и Воткинск в соответствии с выбранной схемой районирования; 3) раскрыть механизм влияния ландшафтных рубежей на размещение городов-заводов (на примере Ижевска и Воткинска).

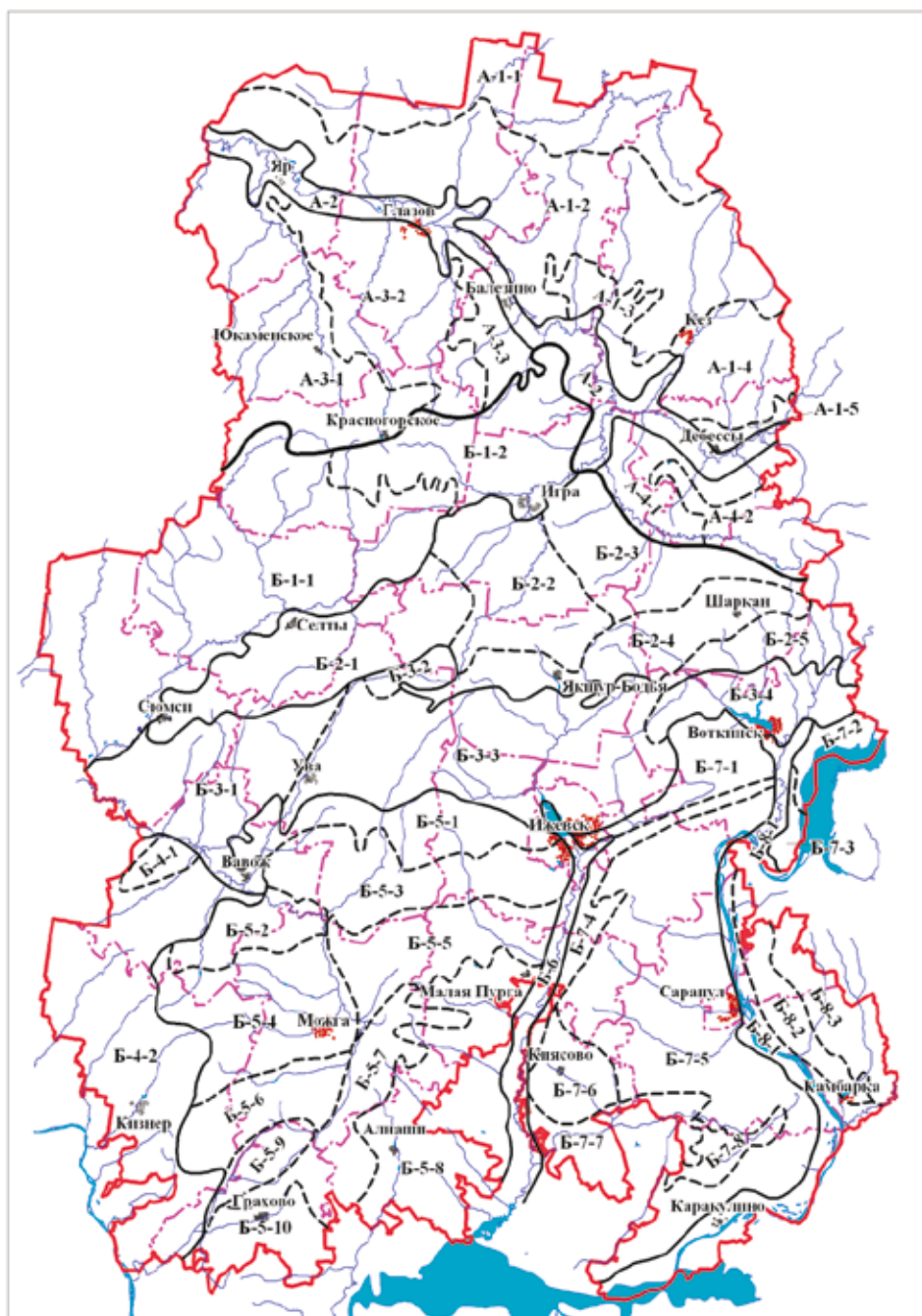
Применение ландшафтного подхода для решения целого ряда вопросов оказывается продуктивным. В частности, традиционный для экономической и социальной географии административный подход не всегда способен дать исчерпывающие ответы на многие важные вопросы. Например, при анализе размещения населения в регионах чаще всего используют сетку административных районов. Однако по многим районам усреднение показателей приводит к искажению реальной ситуации. Например, южная часть Красногорского района Удмуртии практически не заселена, а редкие посёлки и деревни исторически связаны с эксплуатацией лесных и минеральных ресурсов (кварцевые пески). Северная же, наоборот, хорошо освоена в аграрном отношении и относительно густо заселена. Аналогичных примеров можно привести множество.

В ранее опубликованных работах [Кашин 2015; Кашин и др. 2019] мы провели анализ влияния ландшафтной структуры территории на ряд социальных и экономических показателей. В качестве основы использовалась схема физико-географического районирования Удмуртии В.И. Стурмана (ил. 1) [Геоэкологические проблемы 1997; Природопользование 2013]. В соответствии с данной схемой в пределах региона выделяется 12 физико-географических районов, а в их пределах – 46 ландшафтов. Ландшафт – это участок земной поверхности, однородный по совокупности природных характеристик. А поскольку вода, лес, почва, полезные ископаемые являются ресурсами для жизни и хозяйственной деятельности людей, то и многие экономические и социальные показатели также дифференцированы по ландшафтам.

При выполнении районирования первичными явились ландшафтные рубежи. Это и орографические, и литологические, и почвенные, и растительные. Во многих случаях они совпадают. На основании расчёта и анализа распределения ряда характеристик ландшафтов была также оценена контрастность границ между ними по критерию однородности Д.А. Родионова [Кашин 2015], впервые применённого в решении аналогичных задач по отношению к климато-ландшафтным зонам [Климатическая геоморфология 1977]. Более высокие значения критерия соответствуют большей контрастности, выраженности границ в пространстве. Характеристики, на основании которых проведены расчёты контрастности рубежей, приведены в таблице 1.

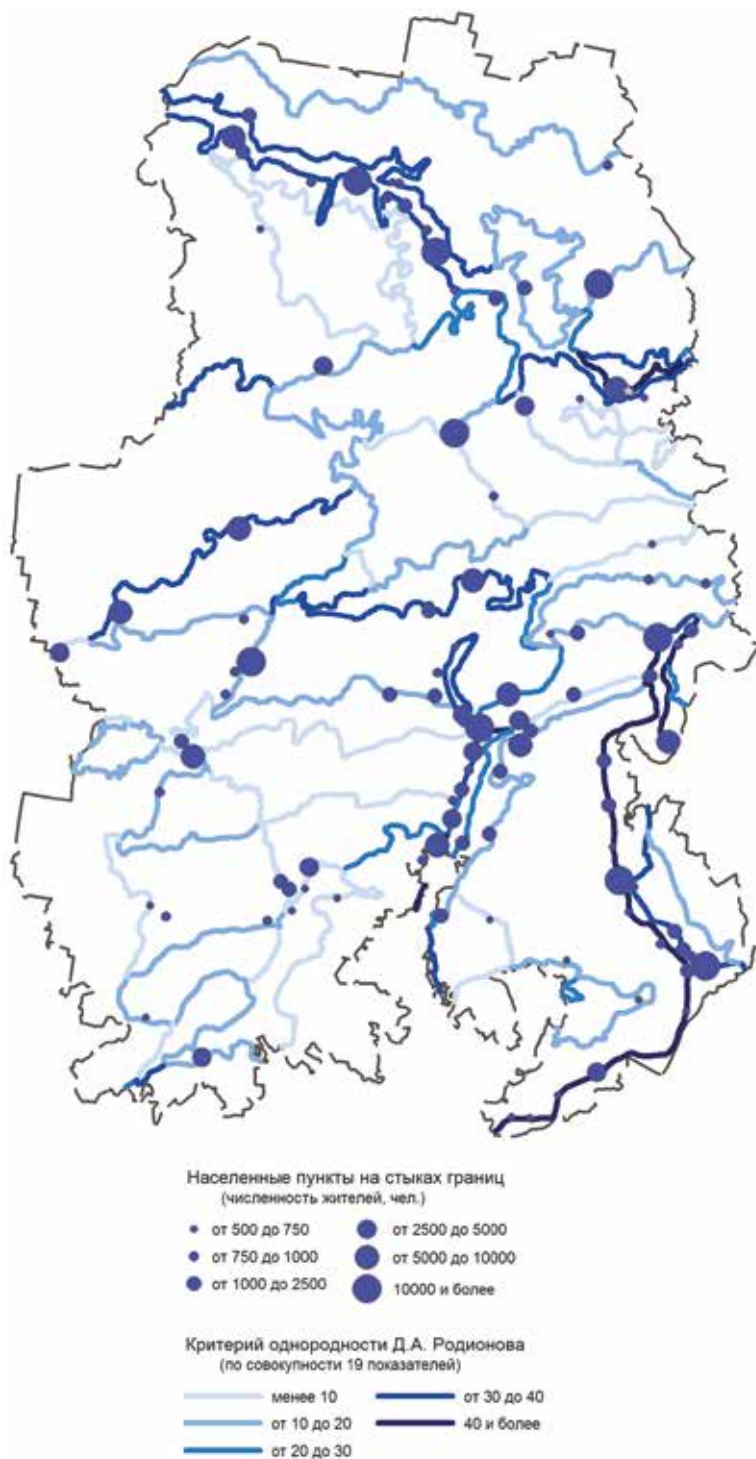
В ходе исследования были проведены расчёты численности населения, тяготеющего к ландшафтным рубежам. Для этого все населённые пункты с людностью более 500 жителей (а в них проживает около 90% населения Удмуртской Республики) были разделены на «приграничные» и внутренние. «Приграничные» – это те, которые находятся на ландшафтных рубежах или в непосредственной близости от них. Внутренние – те, которые к границам не тяготеют и расположены внутри ландшафтов (ил. 2).





- граница зоны и подзоны
- - - границы ФГ районов
- - - границы ландшафтов

1. Схема физико-географического районирования Удмуртии  
[Природопользование и геоэкология 2013: 30]



2. Размещение «приграничных» населённых пунктов Удмуртии относительно ландшафтных рубежей разной контрастности [Кашин 2015: 131]

Таблица 1

**Характеристики физико-географических ландшафтов**

Природные	Расселенческие
- залесенность (%)	- густота дорожной сети (км/км <sup>2</sup> )
- удельная протяженность опушек (км/км <sup>2</sup> )	- плотность сельского населения (чел./км <sup>2</sup> )
- густота речной сети (км/км <sup>2</sup> )	- плотность сельскохозяйственного населения (чел./км <sup>2</sup> )
- расчлененность рельефа (км/км <sup>2</sup> )	- людность сельских населенных пунктов (чел.)
- доля дерново-слабо- и среднеподзолистых почв (%)	- людность сельскохозяйственных населенных пунктов (чел.)
- доля дерново-сильно и сильноподзолистых почв (%)	- плотность сельских населенных пунктов (ед./100 км <sup>2</sup> )
- доля серых лесных почв (%)	- плотность сельскохозяйственных населенных пунктов (ед./100 км <sup>2</sup> )
- доля дерново-карбонатных почв (%)	
- доля дерново-аллювиальных почв (%)	
- доля смытых и намывных почв оврагов и балок (%)	
- доля группы гидроморфных почв (%)	
- расчлененность почвенного покрова (км/км <sup>2</sup> )	

Расчёты показали, что населённые пункты, концентрирующие около 78% всего населения, тяготеют к ландшафтным рубежам. При этом наиболее сильно притягивают население самые контрастные рубежи. Эффект разнообразия усиливается в местах стыка трёх и более ландшафтов. Именно в таких узлах находятся крупнейшие по численности населения города Удмуртии – Ижевск и Воткинск. Территория Ижевска, занимающая около 300 км<sup>2</sup>, находится в пределах пяти ландшафтов, а Воткинска (немногим более 100 км<sup>2</sup>) – трёх. При этом самым главным, наиболее выраженным в пространстве рубежом, является южный край Вятского песчаного массива. Эта линейная граница протягивается с юго-запада на северо-восток и проходит через города Ижевск и Воткинск. Она имеет орографическую основу и соответствует окраине Центрально-Удмуртской низины, а к югу начинаются Можгинская и Сарапульская возвышенности.

Характерной чертой поверхностных отложений Удмуртии является широкое распространение эоловых песчаных покровов. В эпохи четвертичных оледенений территория находилась в перигляциальной (приледниковой) зоне. Льдом она покрыта не была, но сказывалось близкое расположение ледника. Условия были суровые, с длинной морозной зимой и коротким прохладным летом. При этом во время ледниковых эпох было достаточно сухо большую часть времени, и речные пески, не закреплённые растительностью (сплошной растительный покров в таких условиях отсутствовал), перевеивались ветром и откладывались в виде обширных покровов. Вытянутые по направлению преобладающих юго-западных ветров низины были своего рода коридорами, по которым происходил эоловый перенос и отложение песков. На территории Удмуртии наиболее крупные массивы сформировались в пределах Кильмезской и Центрально-Удмуртской низин.

На поверхностных отложениях при участии живых организмов формируется почвенный покров. До начала хозяйственного освоения почти вся территория Удмуртии была покрыта лесами с преобладанием хвойных пород. Под хвойной растительностью в условиях промывного водного режима (вследствие превышения количества осадков

над испаряемостью) идёт подзолистый процесс и в течение длительного времени формируются почвы, имеющие низкие показатели естественного плодородия. Даже после вырубки лесов неблагоприятные свойства таких почв сохраняются в течение сотен лет. На почвообразующих породах лёгкого состава (пески и супеси) данный процесс протекает более интенсивно, и в пределах песчаных массивов формируются почвы, практически непригодные для сельскохозяйственной деятельности.

В процессе освоения территории, увеличения численности населения, расширения пахотных угодий, часть земель вовлекалась в хозяйственный оборот, а часть вследствие непригодности для аграрного производства оставалась под лесами. Процесс этот был во многом естественным, когда опытным путём определялись наиболее благоприятные для аграрной деятельности участки, а неблагоприятные в оборот не вовлекались. Даже в случае промышленных вырубок такие массивы зарастали через некоторое время вторичным лесом.

Таким образом сложился рисунок землепользования и распределения лесных массивов, отражающий дифференциацию естественных условий для ведения различных видов хозяйственной деятельности.

В середине XVIII в. на территории современной Удмуртии начинают возникать промышленные предприятия, оказавшие впоследствии огромное влияние на дальнейшее формирование территориально-отраслевой структуры экономики региона. Речь идёт об Ижевском и Воткинском железоделательных заводах. Не беря во внимание чисто исторические факторы, остановимся на естественных предпосылках для основания заводов именно в тех точках географического пространства, где они возникли и превратились с течением времени в крупнейшие центры своих отраслей.

Природными факторами, привлёкшими сюда производство (по современной терминологии – предприятия передельной металлургии), явились значительные запасы леса (в первую очередь, к северу от заводов), транспортное положение по отношению к Каме – для доставки сырья и вывоза готовой продукции, и наличие нешироких и несудоходных, но достаточно полноводных рек для строительства заводских прудов. Ещё одним важным условием была высокая аграрная освоенность территорий к югу от заводов. В геоморфологическом отношении это – Можгинская и Сарапульская возвышенности, имеющие расчленённый рельеф и мозаичный почвенный покров с крупными пятнами серых лесных и дерново-карбонатных почв, обладающих повышенным естественным плодородием.

И если «транспортная близость к Каме» охватывает более или менее обширную область, то сочетание ряда других факторов характерно для локальных участков, которые и послужили местом возникновения заводов. С одной стороны – это вытянутые с севера на юг долины средних рек, на которых были построены пруды. С другой – субширотный (протягивающийся с юго-запада на северо-восток) крупный ландшафтный рубеж. Именно пересечения этих линий послужили фокусами концентрации необходимых условий и ресурсов.

В ещё большей степени эти факторы проявили себя в начале XIX в., когда на Ижевском и Воткинском заводах возникают новые производства, что послужило толчком и к росту поселений. В частности, основатель Ижевского оружейного завода А.Ф. Дерябин писал, что в районе Ижевского завода имеется «достаточное количество воды для машин, лесов для строения и выжигу угля, возможность приграничить ещё большее количество оных, удобность получения самых лучших металлов для оружия без дальнейшей перевозки оных, обширность места для населения людей, довольно плодородная округа» [цит. по: Александров 1957: 47]. С географической

точки зрения, в этом высказывании заключён целый ряд факторов размещения оружейного производства. Это и сырьевой («самые лучшие металлы для перевозки»), и водно-энергетический («вода для машин»), и топливный («леса для выжигу угля»), и фактор продовольственной базы («плодородная округа»). А с позиций лимнологии (дисциплина, изучающая границы. – *Прим. авт.*) важнейшим моментом является сочетание географически малосовместимых ресурсов: лесных массивов и плодородных почв. Как было сказано выше, крупные лесные массивы в местах с выборочным аграрным освоением соответствуют почвам с низким естественным плодородием, а «плодородная округа» предполагает противоположную ситуацию.

Таким образом, с географической позиции размещение Ижевского и Воткинского заводов, давших начало крупным поселениям, во многом обусловлено наличием крупного и значимого ландшафтного рубежа – южного края Вятского песчаного массива. И, несмотря на многократное ослабление непосредственной ландшафтной обусловленности размещения населения и хозяйства, этот ландшафтный рубеж является очень заметным и сейчас, и продолжает оказывать своё влияние на систему расселения и землепользования территории Удмуртии.

#### **Список литературы**

- Александров А.А. Ижевский завод. Ижевск: Удмурт. кн. изд-во, 1957. 128 с.
- Геоэкологические проблемы Удмуртии / Под ред. В.И. Стурмана. УдГУ. Ижевск, 1997. 158 с.
- Зырянов А.И. Регион: пространственные отношения природы и общества / ГОУ ВПО «Пермский государственный университет». Пермь, 2006. 372 с.
- Кашин А.А. Исследование ландшафтной организации территории Удмуртии как фактора хозяйственного освоения и расселения населения: дисс. канд. геогр. наук: 25.00.23. Ижевск, 2015. 161 с.
- Кашин А.А., Пермяков М.А., Тимерханова Н.Н. Удмуртия в ландшафтном измерении: природа, культура, этносы. Науч.-попул. монография. Ижевск: Удмуртский университет, 2019. – 2 ГБ. – [Электрон. ресурс]. Режим доступа: <http://elibrary.udsu.ru/xmlui/handle/123456789/18228>.
- Климатическая геоморфология денудационных равнин / А.П. Дедков, В.И. Мозжерин, А.В. Ступишин, А.М. Трофимов. Казань: Изд-во Казан. ун-та, 1977. 224 с.
- Природопользование и геоэкология Удмуртии: монография / Под ред. В.И. Стурмана. Ижевск: Изд-во «Удмуртский университет», 2013. 384 с.

УДК 908(470.51)

**Строк Анна Шайхнуровна**

*БУК УР «Национальный музей УР им. Кузубая Герда»  
г. Ижевск, Удмуртская Республика*

## **СОВРЕМЕННОЕ СТРОИТЕЛЬСТВО В УСЛОВИЯХ ИСТОРИЧЕСКОЙ ПРОМЫШЛЕННОЙ ЗАСТРОЙКИ**

Промышленная застройка, не имеющая статуса объекта культурного наследия, обычно не рассматривается геологами как «историческая» в период реконструкции объекта и при новом строительстве на некогда ранее застроенной территории. В статье рассматривается необходимость обязательного изучения изыскателями и строителями истории промышленной дореволюционной застройки по материалам архивов и музеев на примере современной территории Воткин-

## СВЕДЕНИЯ ОБ АВТОРАХ

**Алексеева Елена Вениаминовна**, доктор исторических наук, профессор РАН, ведущий научный сотрудник Федерального государственного бюджетного учреждения науки «Институт истории и археологии Уральского отделения Российской академии наук» (г. Екатеринбург), e-mail: Alekseeva167@mail.ru

**Бабенко Надежда Геннадьевна**, научный сотрудник Муниципального автономного учреждения «Музей истории и культуры г. Воткинска» (г. Воткинск), e-mail: muzvotk@mail.ru

**Бернц Вероника Александровна**, заведующая учебным кабинетом кафедры истории Удмуртии, археологии и этнологии, Федерального государственного бюджетного образовательного учреждения высшего образования «Удмуртский государственный университет» (г. Ижевск).

**Бехтерев Сергей Львович**, доктор исторических наук, доцент, профессор кафедры теории и истории государства и права Института права, социального управления и безопасности Федерального государственного бюджетного образовательного учреждения высшего образования «Удмуртский государственный университет» (г. Ижевск), e-mail: sergbehterev@yandex.ru

**Бехтерева Людмила Николаевна**, доктор исторических наук, заместитель директора по социогуманитарному направлению Федерального государственного бюджетного учреждения науки «Удмуртский федеральный исследовательский центр Уральского отделения Российской академии наук» (г. Ижевск), e-mail: behterevaLN@yandex.ru

**Будникова Анастасия Ивановна**, главный хранитель фондов Муниципального автономного учреждения культуры «Музей истории соли» (г. Соликамск, Пермский край), e-mail: Elka\_nastya@bk.ru

**Веретенникова Мария Владимировна**, методист Муниципального автономного учреждения культуры «Выставочный центр «Галерея» (отдел Музей Ижевска) (г. Ижевск), e-mail: mvveretennikova@mail.ru

**Власова Татьяна Анатольевна**, доцент кафедры социологии, кандидат философских наук, доцент кафедры социологии Федерального государственного бюджетного образовательного учреждения высшего образования «Удмуртский государственный университет» (г. Ижевск), e-mail: tavlasova@yandex.ru

**Воженников Геннадий Викторович**, архитектор, реставратор, директор ООО «Студия-М» (г. Пермь, Пермский край), e-mail: studiya-m@yandex.ru

**Волкова Люция Аполлосовна**, кандидат исторических наук, доцент, старший научный сотрудник Муниципального бюджетного учреждения культуры «Глазовский краеведческий музей» (г. Глазов), e-mail: snovaluciya@mail.ru

**Вострикова Татьяна Петровна**, директор Государственного краевого бюджетного учреждения культуры «Пермский краеведческий музей» (г. Пермь, Пермский край), e-mail: museum@permkrai.ru

**Вострокнутов Артем Викторович**, кандидат исторических наук, научный сотрудник лаборатории теоретической и прикладной фольклористики Федерального государственного бюджетного образовательного учреждения высшего образования «Пермский государственный национальный исследовательский университет» (г. Пермь, Пермский край), e-mail: art-vostr@mail.ru

**Гай Инна Александровна**, старший преподаватель Федерального государственного бюджетного образовательного учреждения высшего образования «Удмуртский государственный университет» (г. Ижевск).

**Глазырина Юлия Владимировна**, заведующая отделом природы Государственного краевого бюджетного учреждения культуры «Пермский краеведческий музей», аспирант Федерального государственного бюджетного образовательного учреждения высшего образования «Пермский государственный национальный исследовательский университет» (г. Пермь, Пермский край), e-mail: glazygina\_yuliya@mail.ru

**Доля Людмила Александровна**, заместитель директора Муниципального автономного учреждения культуры «Музей истории соли» (г. Соликамск, Пермский край), e-mail: Ludmilaf707@mail.ru

**Казанцева Ольга Алексеевна**, кандидат исторических наук, доцент кафедры истории Удмуртии, археологии и этнологии Института истории и социологии Федерального государственного бюджетного образовательного учреждения высшего образования «Удмуртский государственный университет» (г. Ижевск), e-mail: kazantsevaolga@yandex.ru

**Карпеева Алла Павловна**, ученый секретарь Муниципального автономного учреждения «Музей истории и культуры г. Воткинска» (г. Воткинск), e-mail: muzvotk@mail.ru

**Касимов Рустам Нуруллович**, кандидат исторических наук, доцент, старший научный сотрудник Федерального государственного бюджетного учреждения науки «Удмуртский федеральный исследовательский центр Уральского отделения Российской академии наук» (г. Ижевск), e-mail: kasdan@yandex.ru

**Кашин Алексей Александрович**, кандидат географических наук, доцент кафедры географии, картографии и геоинформатики Института естественных наук Федерального государственного бюджетного образовательного учреждения высшего образования «Удмуртский государственный университет» (г. Ижевск), e-mail: kashin.alexey@mail.ru

**Киселев Никита Сергеевич**, студент Федерального государственного бюджетного образовательного учреждения высшего образования «Удмуртский государственный университет» (г. Ижевск).

**Клецкина Ольга Геннадьевна**, кандидат исторических наук, доцент Федерального государственного бюджетного образовательного учреждения высшего образования «Удмуртский государственный университет» (г. Ижевск), e-mail: gi\_ru@mail.ru

**Корчагин Павел Анатольевич**, кандидат исторических наук, старший научный сотрудник отдела истории, археологии и этнографии Федерального государственного бюджетного учреждения науки «Пермский федеральный исследовательский центр Уральского отделения Российской академии наук» (г. Пермь, Пермский край), e-mail: rakorchagin@gmail.com

**Курочкин Михаил Валентинович**, доцент кафедры компьютерных технологий и художественного моделирования Федерального государственного бюджетного образовательного учреждения высшего образования «Удмуртский государственный университет» (г. Ижевск), e-mail: misha-meta@mail.ru

**Макаров Леонид Дмитриевич**, доктор исторических наук, доцент, профессор Федерального государственного бюджетного образовательного учреждения высшего образования «Удмуртский государственный университет» (г. Ижевск), e-mail: arch@uni.udm.ru

**Максимова Екатерина Владимировна**, научный сотрудник Муниципального автономного учреждения «Музей истории и культуры г. Воткинска» (г. Воткинск), e-mail: muzvotk@mail.ru

**Медведева Диана Игоревна**, кандидат филологических наук, доцент кафедры романской филологии, второго иностранного языка и лингводидактики Института языка и литературы Федерального государственного бюджетного образовательного

учреждения высшего образования «Удмуртский государственный университет» (г. Ижевск), e-mail: diami@mail.ru

**Мельников Сергей Львович**, доцент, кандидат исторических наук Федерального государственного бюджетного образовательного учреждения высшего образования «Удмуртский государственный университет» (г. Ижевск), e-mail: superlvovich2012@yandex.ru

**Мельникова Ольга Михайловна**, доктор исторических наук, доцент Федерального государственного бюджетного образовательного учреждения высшего образования «Удмуртский государственный университет» (г. Ижевск), e-mail: superlvovich2012@yandex.ru

**Меркушева Елена Николаевна**, заместитель директора по научной работе Государственного краевого бюджетного учреждения культуры «Пермский краеведческий музей» (г. Пермь, Пермский край).

**Митряков Александр Евгеньевич**, кандидат исторических наук, доцент Федерального государственного бюджетного образовательного учреждения высшего образования «Удмуртский государственный университет» (г. Ижевск), e-mail: al.mitriakov@yandex.ru

**Мишуков Никита Андреевич**, студент Федерального государственного бюджетного образовательного учреждения высшего образования «Удмуртский государственный университет» (г. Ижевск), e-mail: N.Mishukov1@yandex.ru

**Нельзина Ольга Аркадьевна**, методист по музейно-образовательной деятельности Муниципального автономного учреждения «Музей истории и культуры г. Воткинск» (г. Воткинск), e-mail: muzvotk@mail.ru

**Обухов Константин Николаевич**, старший преподаватель кафедры социологии Федерального государственного бюджетного образовательного учреждения высшего образования «Удмуртский государственный университет» (г. Ижевск), e-mail: fagotfrosch@gmail.com

**Опалева Елена Сергеевна**, главный научный сотрудник Муниципального бюджетного учреждения культуры «Сарапульский историко-архитектурный и художественный музей-заповедник» (г. Сарапул), e-mail: fondrk-miksp@mail.ru

**Островский Сергей Львович**, заведующий отделом социокультурной деятельности Государственного краевого бюджетного учреждения культуры «Пермский краеведческий музей» (г. Пермь, Пермский край).

**Патрушев Сергей Анатольевич**, куратор и научный руководитель межвузовского научно-просветительского проекта «Архитектурный парк-театр макетов городов горно-заводского Урала» Свердловского регионального отделения ВОО ВООПИиК, СОИКО им. А.Ф. Турчанинова (Общества Уральских Краеведов) (г. Сысерть, Екатеринбург), e-mail: istok.65@mail.ru

**Попова Елена Васильевна**, кандидат исторических наук, старший научный сотрудник Федерального государственного бюджетного учреждения науки «Удмуртский федеральный исследовательский центр Уральского отделения Российской академии наук» (г. Ижевск), e-mail: elvporova@yandex.ru

**Репников Дмитрий Викторович**, кандидат исторических наук, доцент кафедры философии и гуманитарных дисциплин Федерального государственного бюджетного образовательного учреждения высшего образования «Удмуртский государственный университет» (г. Ижевск), e-mail: repnikov@udm.ru

**Рупасова Марина Борисовна**, заместитель директора Муниципального автономного учреждения культуры «Выставочный Центр «Галерея» (г. Ижевск), e-mail: muzei@centrgalereya.ru

**Сабиров Тимур Расилович**, кандидат исторических наук, специалист-археолог ООО «НПЦ ПрикамАрхеология» (г. Ижевск), e-mail: sp@prikamarcheology.ru



**Сабрекова Ольга Александровна**, старший преподаватель Федерального государственного бюджетного образовательного учреждения высшего образования «Ижевский государственный технический университет имени М.Т. Калашникова» (г. Ижевск), e-mail: o.sabrekova@mail.ru

**Светлова Галина Михайловна**, заведующая отделом Муниципального автономного учреждения культуры «Выставочный Центр «Галерея» (г. Ижевск), e-mail: muzei@centrgalereya.ru

**Соловьева Марина Сергеевна**, заведующая экспозиционно-выставочным отделом Музея архитектуры и дизайна Федерального государственного бюджетного образовательного учреждения высшего образования «Уральский государственный архитектурно-художественный университет» (г. Екатеринбург), e-mail: solovieva.m2010@yandex.ru

**Старкова Надежда Юрьевна**, кандидат исторических наук, доцент, директор Института истории и социологии Федерального государственного бюджетного образовательного учреждения высшего образования «Удмуртский государственный университет» (г. Ижевск), e-mail: history@udsu.ru

**Стрелкова Оксана Анатольевна**, научный сотрудник отдела научного комплектования, учёта и хранения фондов Бюджетного учреждения культуры Удмуртской Республики «Государственный муниципально-архитектурный комплекс «Музей-усадьба П.И. Чайковского» (г. Воткинск), e-mail: oxana.a.strelkova@mail.ru

**Строк Анна Шайхнуровна**, научный сотрудник отдела музейной педагогики Бюджетного учреждения культуры Удмуртской Республики «Национальный музей УР имени К. Герда» (г. Ижевск), e-mail: alma-strok@mail.ru

**Субботина Анна Михайловна**, кандидат исторических наук, доцент, старший научный сотрудник Федерального государственного бюджетного учреждения науки «Удмуртский федеральный исследовательский центр Уральского отделения Российской академии наук» (г. Ижевск), e-mail: anmisu@yandex.ru

**Тапков Кирилл Александрович**, ведущий инженер Федерального государственного бюджетного образовательного учреждения высшего образования «Ижевский государственный технический университет имени М.Т. Калашникова» (г. Ижевск), e-mail: izhjup@mail.ru

**Урасинова Ольга Валерьевна**, директор Муниципального бюджетного учреждения культуры «Ярский историко-краеведческий музей» (п. Яр, Удмуртия), e-mail: yarmuzej@mail.ru

**Цыгвинцева Татьяна Александровна**, кандидат исторических наук, специалист-археолог ООО «НПЦ ПрикамАрхеология» (г. Ижевск), e-mail: TZigven@gmail.com

**Черных Александр Васильевич**, доктор исторических наук, член-корреспондент РАН, профессор Федерального государственного бюджетного образовательного учреждения высшего образования «Пермский государственный национальный исследовательский университет» (г. Пермь), e-mail: atschernych@yandex.ru

**Шумилов Евгений Федорович**, доктор исторических наук, профессор, Федерального государственного бюджетного образовательного учреждения высшего образования «Удмуртский государственный университет» (г. Ижевск), e-mail: e.f.shumilov@yandex.ru

**Шутова Надежда Ивановна**, доктор исторических наук, ведущий научный сотрудник Федерального государственного бюджетного учреждения науки «Удмуртский федеральный исследовательский центр Уральского отделения Российской академии наук» (г. Ижевск), e-mail: shutova@udman.ru

**Ютина Татьяна Карловна**, кандидат исторических наук, доцент Федерального государственного бюджетного образовательного учреждения высшего образования «Удмуртский государственный университет» (г. Ижевск).