

Министерство науки и высшего образования РФ
ФГБОУ ВО «Удмуртский государственный университет»
Институт искусств и дизайна
Кафедра компьютерных технологий и художественного проектирования

КОНСТРУИРОВАНИЕ КОСТЮМА

Альбом чертежей

Учебно-справочное пособие



Ижевск
2021

УДК 687.016.5(075.8)

ББК 37.24-2я73

К65

Рекомендовано к изданию Учебно-методическим советом УдГУ

Рецензент: к.и.н., доцент **Плеханова Елена Олеговна**, доцент кафедры изобразительного искусства и художественной культуры

Составители: Рубцова Елена Валентиновна,
Бортникова Наталья Вячеславовна

К65 Конструирование костюма. Альбом чертежей: учеб.-справочн. пособие / сост. Рубцова Е. В., Бортникова Н. В. – Ижевск: Издательский центр «Удмуртский университет», 2021. – 56 с.

В учебно-справочном пособии представлены чертежи базовых конструкций различных видов мужской, женской и детской одежды. Формат альбома позволит студентам легко находить необходимую схему измерения или необходимый чертеж, ориентируясь на метод конструирования одежды. Также в учебно-справочном пособии приведен краткий анализ методик конструирования одежды.

Учебно-справочное пособие предназначено в помощь студентам направления подготовки бакалавров 54.03.03 «Искусство костюма и текстиля».

УДК 677.03(075.8)

ББК 37.23-3я73

© Е. В. Рубцова, Н. В. Бортникова, сост., 2021
© ФГБОУ ВО «Удмуртский государственный университет», 2021

СОДЕРЖАНИЕ

Введение	4
Глава 1 Единый метод конструирования	5
Глава 2 Немецкий метод конструирования	11
Глава 3 Английский метод конструирования	17
3.1 Женская одежда	18
3.2 Мужская одежда	38
3.3 Детская одежда	47
Список литературы	55

ВВЕДЕНИЕ

Характерной чертой настоящего времени является постоянно расширяющееся многообразие человеческой деятельности. Появление большого числа новых профессий и различных видов досуга, современная культура производства и быта – все это определяет неизменно высокий спрос на разнообразную одежду, изготавливаемую как на типового, так и на конкретного потребителя. Эффективность проектных процедур в сфере создания швейных изделий, оцениваемая сроками и качеством разработки новых моделей, возрастает при использовании специалистами современных методов производства одежды различных форм, силуэтов и кроев.

Основной целью дисциплины «Конструирование костюма» является формирование инженерного мышления будущих специалистов швейной отрасли, изучение основных теоретических вопросов и приобретение практических навыков и умений конструирования верхней одежды из тканей и близких к ним по свойствам текстильных материалов. Программа курса предполагает, в частности, применение в учебных целях материалов ведущих нормативно-технических документов сферы проектирования и производства швейных изделий, различных методик конструирования, предусматривающих возможность изготовления одежды, как на типовые фигуры, так и на фигуры конкретных потребителей.

Конструирование одежды – это процесс создания плоской развертки поверхности тела человека с заданными прибавками. Развертка представляет собой чертеж или конструкцию, которая характеризует силуэт модели, форму, модельные линии и расположение деталей изделия.

Цель конструирования – воплощение идеи дизайнера и реализация швейного или трикотажного изделия посредством технических средств. Качество готовой модели зависит от выбранной методики конструирования, точности снятых с фигуры мерок и качества расчетов. При разработке конструкции необходимо учитывать эстетические параметры одежды, свойства материалов, следование техническому описанию модели.

В результате освоения материала дисциплины «Конструирование костюма» студент должен:

- иметь представление о конструктивных средствах решения различных форм одежды, о влиянии свойств материалов на форму и конструкцию изделия, о компьютерном проектировании базовых конструкций одежды;
- знать размерную типологию фигур, общие схемы построения исходных модельных конструкций плечевой и поясной одежды;
- владеть определенными графическими навыками создания и оформления конструкторской документации;
- иметь опыт работы с индивидуальным потребителем, анализа особенностей конкретной фигуры и учета их при выполнении проекта новой модели одежды.

В учебно-справочном пособии даются общие сведения о конструкции одежды, классификации систем и методов конструирования; приведен анализ методик конструирования. Пособие призвано помочь студентам при выполнении лабораторных, контрольных и курсовых работ по дисциплинам «Конструирование костюма», «Технология изготовления костюма», «Выполнение проекта в материале», «Художественное проектирование костюма», а также при выполнении дипломного проекта.

ГЛАВА 1. ЕДИНЫЙ МЕТОД КОНСТРУИРОВАНИЯ

В результате массовых исследований разработана классическая методика построения и моделирования ЦНИИШП ЕМКО СЭВ. В конце 20 века в СССР для создания основ и моделирования конструкций швейных изделий использовались утвержденные методики:

- ЕМКО ЦНИИШП для массового швейного производства одежды;
- ЕМКО для индивидуальных заказов и нестандартных фигур.

В 60-е годы в швейной лаборатории на базе НИИ был разработан единый метод конструирования одежды по индивидуальным заказам. Этот метод был внедрен в систему обслуживания населения, успешно использовался и дорабатывался. В результате ЕМКО для индивидуальных заказов дополнялся и переиздавался четыре раза. Сегодня специалисты используют последнюю версию конца 1980 годов.

Методика разрабатывалась специально для совершенствования процесса изготовления изделий по индивидуальным заказам населения. Советская система массового потребления одинакового продукта допускала индивидуальные заказы, которые отшивались в ателье, домах моды и экспериментальных цехах, подчиняющихся министерству швейной промышленности.

Методика ЦОТШЛ успешно применяется портными и закройщиками сегодня, так как содержит принципы расчета конструкций одежды как для так называемой условно-пропорциональной фигуры, так и для нестандартных типов телосложения.

Методика основывается на 19 основных мерках, снятых с конкретной фигуры заказчика. Используются также дополнительно снятые признаки, выступающие как контрольные для разработки конструкции на фигуру с отклонением от стандартной. Важным этапом работы с ЦОТШЛ является определение типа телосложения, оценка осанки и характер особенности фигуры. Для хорошей посадки готового изделия необходимо учитывать естественную асимметрию каждой фигуры.

В данном учебном пособии по единому методу конструирования рассмотрен чертеж юбки и необходимые для его построения измерения (рис. 1.1, 1.2, таблица 1.1, 1.2).

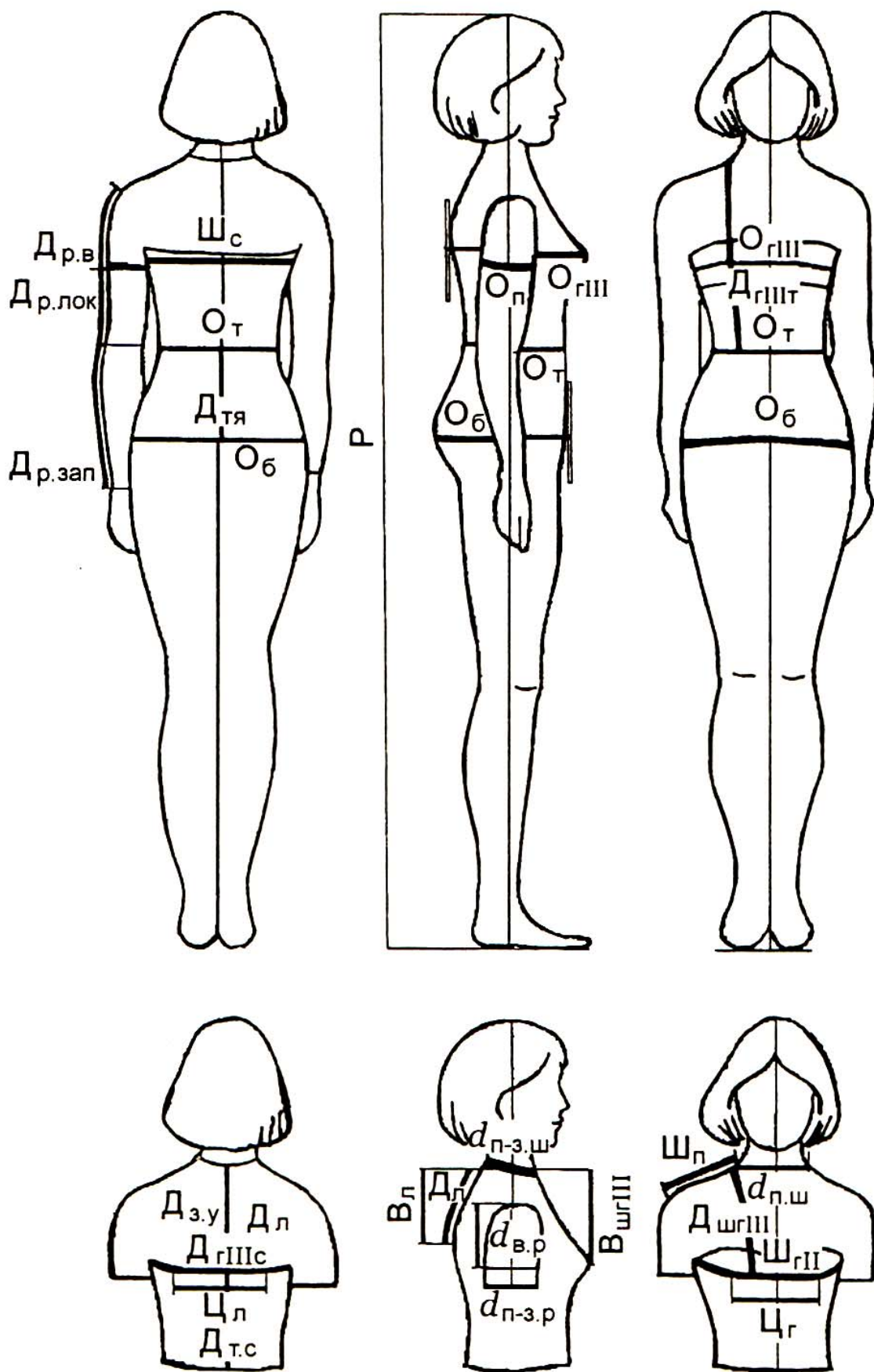


Рисунок 1.1. Схема мест основных измерений

Таблица 1.1. Типология измерений тела (начало)

№	Размерные признаки	Условные обозначения признаков	Определение размерных признаков и метод их измерений	Величина размерного признака
1	Рост – высота верхушечной точки	Р	Измеряют по вертикали расстояние от пола до верхушечной точки	158
2	Обхват груди (третий)	ОгIII	Измеряют полный обхват груди – третий. Лента должна проходить горизонтально вокруг туловища через выступающие точки грудных желез и замыкаться на правой стороне	96
3	Обхват талии	От	Измеряют полный обхват талии. Лента должна проходить горизонтально вокруг туловища на уровне талии	77,2
4	Обхват бедер с учетом выступа живота	Об	Измеряют полный обхват бедер. Ленту накладывают на ягодичные точки. Лента должна проходить горизонтально вокруг туловища, спереди по гибкой пластине, приложенной вертикально к животу для чета выступа живота, и замыкаться на правой стороне туловища	104
5	Обхват плеча	Оп	Измеряют перпендикулярно оси плеча. Верхний край ленты должен касаться заднего угла подмышечной впадины. Лента должна замыкаться на наружной поверхности руки	30,5
6	Передне-задний диаметр руки	дп-з.р	Измеряют горизонтально на уровне заднего угла подмышечной впадины	11,1
7	Поперечный диаметр шеи	дп.ш	Измеряют расстояние между точками основания шеи	11,4
8	Передне-задний диаметр шеи	дп-з.ш	Измеряют от шейной точки до точки основания шеи спереди	12,1
9	Ширина спины	Шс	Измеряют по лопаткам между задними углами подмышечных впадин. Лента должна лежать горизонтально	36,3
10	Ширина груди (вторая)	ШгII	Измеряют между углами подмышечных впадин по выступающим точкам грудных желез	41

Таблица 1.1. Типология измерений тела (продолжение)

11	Длина спины до уровня выступающих точек лопаток	Дл	Измерения 11-14 выполняют последовательно. Измеряют от шейной точки вдоль позвоночника через тонкую пластину, наложенную на выступающие точки лопаток поочередно: до выступающих точек лопаток, до уровня углов подмышечных впадин и до линии талии	18,6
12	Длина спины до уровня задних углов подмышечных впадин	Дз.у		18,8
13	Длина спины до уровня обхвата $O_{гш}$	ДгШ.с		23
14	Длина спины до уровня линии талии	Дт.с.		39,2
15	Длина спины от линии талии до линии бедер	Дтя	Измеряют от линии талии вдоль позвоночника до линии выступающих точек ягодиц	19,5
16	Длина руки вверху до уровня углов подмышечных впадин	Др.в.	Измеряют от акромиальной точки вдоль руки до уровня углов подмышечных впадин (обхвата плеча)	11,7
17	Длина от точки основания шеи спереди до наиболее выступающей точки грудной железы	ДшгШ	Измеряют по поверхности до уровня наиболее выступающих точек грудных желез	18,7
18	Расстояние по вертикали между выступающей точкой грудной железы и точкой основания шеи спереди	ВшгШ	Измеряют по вертикали от горизонтальной плоскости из точки основания шеи спереди до уровня выступающих точек грудных желез	16,0

Таблица 1.1. Типология измерений тела (окончание)

19	Расстояние между выступающими точками лопаток	Цл	Измеряют горизонтально между наиболее выступающими точками лопаток	18,8
20	Расстояние между наиболее выступающими точками грудных желез	Цг	Измеряют между выступающими точками грудных желез. Лента должна лежать горизонтально	20,4
21	Расстояние между выступающей точкой лопатки и шейной точкой	Вл	Измеряют по вертикали от горизонтальной плоскости из точки основания шеи до уровня выступающих точек лопаток	16,7
22	Ширина плечевого ската	Шп	Измеряют от точки основания шеи посередине плечевого ската до плечевой точки	13,1
23	Дуга через высшую точку плечевого сустава	Дп.с.	Измеряют в вертикальной плоскости до уровня заднего угла подмышечной впадины через наивысшую точку плечевого сустава до уровня заднего угла подмышечной впадины со стороны переда	31,3
24	Длина талии спереди от наиболее выступающей точки грудной железы до линии талии	ДгШт	Измеряют по прямой от наиболее выступающей точки грудной железы до линии талии	17,7
25	Длина руки до локтя	Др.лок	Измеряют расстояние от плечевой точки до лучевой точки руки	30,8
26	Длина руки до обхвата запястья	Др.зап	Измеряют расстояние от плечевой точки до линии обхвата запястья	54,7
27	Вертикальный диаметр руки	дв.р	Измеряют по вертикали от наивысшей точки плечевого сустава П4 до горизонтали, соединяющей наружные углы подмышечных впадин	10,7

Таблица 1.2. Измерения, необходимые для построения чертежа прямой юбки

Обозначение измерений	Наименование измерений	Величина измерений
$C_T=O_T/2$	Полуобхват талии	37,0
$C_б=O_б/2$	Полуобхват бедер	50,0
Дтс	Длина талии спинки	40,4
Вл	Высота линии талии	103,0
Вк	Высота коленной точки	45,4
Дсб	Расстояние от линии талии до пола сбоку	105,8
Дсп	Расстояние от линии талии до пола спереди	103,9
$Дтк=Вл-Вк$	Расстояние от линии талии до колен	$103,0-45,4=57,6$

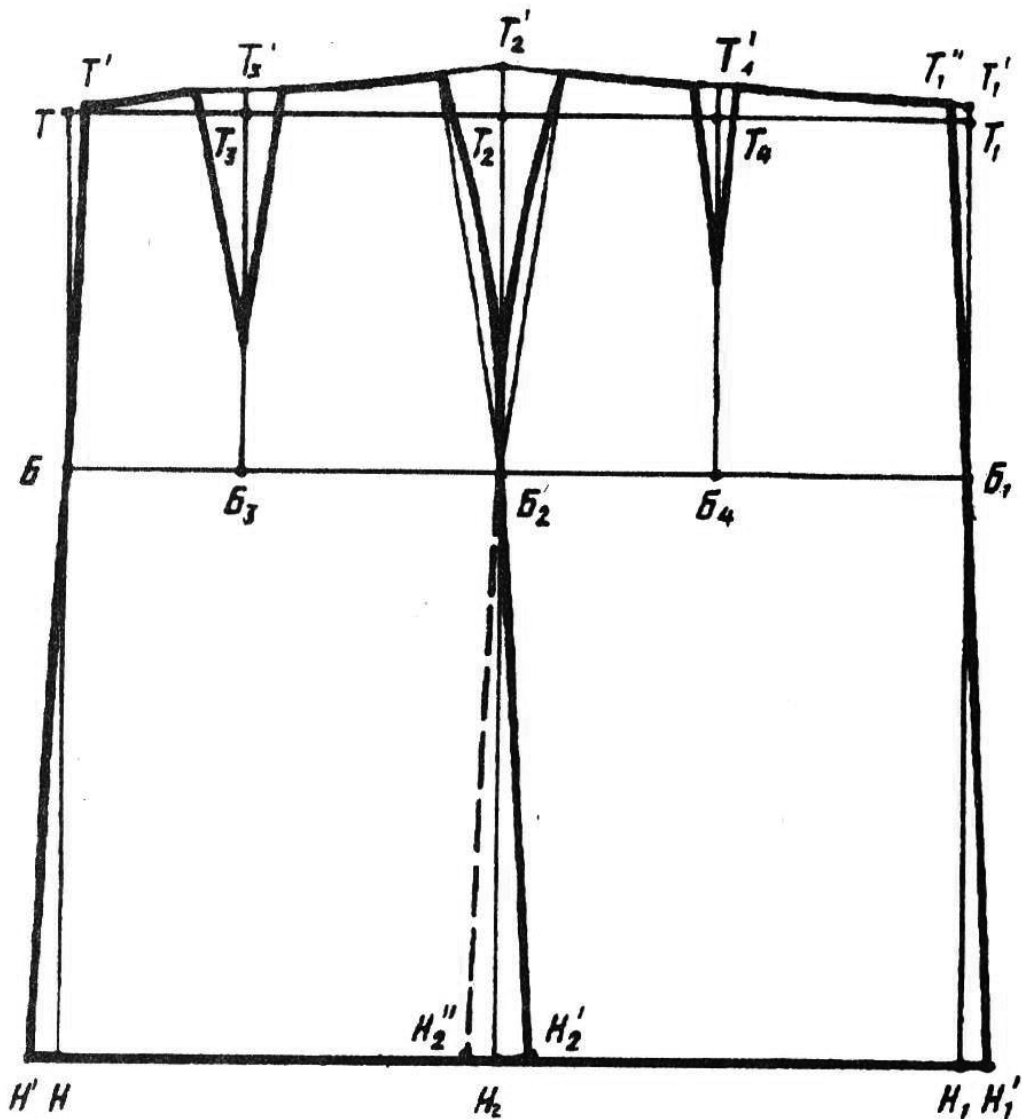


Рисунок 1.2. Чертеж прямой юбки

ГЛАВА 2. НЕМЕЦКИЙ МЕТОД КОНСТРУИРОВАНИЯ

В 1840 г. Г.А. Мюллер создал так называемую тригонометрическую систему кройки. По этой системе, учитывая, что фигура человека представляет собой сложную поверхность, для измерения фигуры применяли принцип сферической тригонометрии, а построение чертежей разверток выполняли с помощью дугowych засечек по трем сторонам треугольников. Вершинами треугольников служили узловые точки деталей конструкции, а сторонами — измерения фигуры человека. Аналогичную систему одновременно с Мюллером создал Руссель. В обоих вариантах тригонометрической системы использовалось большое количество измерений, особенно дугowych. Однако и этого было все же недостаточно для точного отражения размеров и формы поверхности фигуры человека.

Отличие методики «М. Мюллер и сын» от Единого метода конструирования различаются составом исходных данных (видом, количеством и способами измерения размерных признаков фигуры, распределением прибавок на свободу облегаия), последовательностью и приемами построения.

В методике «М. Мюллер и сын» для построения базовых конструкций используются 24 размерных признака, в Едином методе — 18 основных, 13 дополнительных и 2 вспомогательных. Отличаются и последовательность, и способ построения чертежа базовой основы плечевых и поясных изделий, а также некоторые методы конструктивного моделирования.

В данном учебном пособии по методу конструирования «М. Мюллер и сын» рассмотрен чертеж брюк (рис. 2.1, 2.2, 2.3, 3.4, таблица 2.1).

Основные размерные признаки:

Kh/P	Рост	Эти размерные признаки следует получать только путем измерения, плотно прижимая сантиметровую ленту к телу.
Bu/Oг	Обхват груди	
Tu/Oт	Обхват талии	
Hu/Oб	Обхват бедер	
Alg/Др	Длина рукава	

Вспомогательные размерные признаки:

Эти размерные признаки можно получить путем измерения или рассчитать с помощью формул. Для получения корректных результатов измерения фигуры и точного анализа фигуры следует сравнивать измеренные и рассчитанные размерные признаки.

Rh/Впр.з	Высота проймы сзади
Rl/Дтс	Длина спины до талии
Ht/Вб	Высота бедер
Lg/Ди	Длина изделия
Hs/Шш.з	Ширина шеи сзади
Vt I/Вг I с учетом Шш.з	Высота груди I с учетом Шш.з
Vt II/ Вг II без учета Шш.з	Высота груди II без учета Шш.з
VI I/Дтп I с учетом Шш.з	Длина талии спереди I с учетом Шш.з
VI II/Дтп II без учета Шш.з	Длина талии спереди II без учета Шш.з
Rb/Шс	Ширина спины
Ad/Шпр	Ширина проймы
Vb/Шг	Ширина груди

Рисунок 2.1. Размерные признаки

Таблица 2.1. Размерные признаки типовых фигур женщин

Gr/P-p	Размер	32	34	36	38	40	42	44	46	48	50	52	54	56	58	60
Kh/P	Рост	168	168	168	168	168	168	168	168	168	168	168	168	168	168	168
Vu/Oг	Обхват груди	76	80	84	88	92	96	100	104	110	116	122	128	134	140	146
Tu/Oг	Обхват талии	62	64	66	70	74	78	82	86	92	98	104	110	117	124	131
Hu/Oб	Обхват бедер	84	87	90	94	98	102	106	110,0	114	118	124	130	136	142	148
Hsu/Oш	Обхват шеи	35	35,5	36	36,5	37	37,5	38	38,5	39,5	40,5	41,5	42,5	43,5	44,5	45,5
Hs/Шш.з	Ширина шеи сзади	6,4	6,5	6,6	6,7	6,8	6,9	7,0	7,1	7,3	7,5	7,7	7,9	8,1	8,3	8,5
Rh/Впр.з	Высота проймы сзади	17,5	18	18,5	19	19,5	20	20,5	21	21,5	22	22,5	23	23,5	24	24,5
Rl/Дтс	Длина спины до талии (от 7-го шейного позвонка до талии)	40,8	40,9	41	41,1	41,2	41,3	41,4	41,5	41,6	41,7	41,8	41,9	42	42,1	42,2
Ht/Вб	Высота бедер (от 7-го шейного позвонка до бедер)	59	59,5	60	60,5	61	61,5	62	62,5	63	63,5	64	64,5	65	65,5	66
Rlg/Дю	Длина юбки	59,5	60	60,5	61	61,5	62	62,5	63	63,5	64	64,5	65	65,5	66	66,5
Lg/Ди	Длина изделия	Дтс + Дю														
Vt II/Вг. II	Высота груди без учета Шш.з (линия плеча – центр груди)	24,2	25	25,8	26,6	27,4	28,2	29,0	29,8	31,1	32,4	33,7	35	36,3	37,6	38,9
Vl II/Дтп II	Длина талии спереди без учета Шш.з (линия плеча – центр груди – талия)	43,7	44,1	44,5	44,9	45,3	45,7	46,1	46,5	47,4	48,3	49,2	50,1	51	51,9	52,8
Rb/Шс	Ширина спины	15	15,5	16	16,5	17	17,5	18	18,5	19,2	19,9	20,6	21,3	22	22,7	23,4
Ac/Шпр	Ширина проймы	8	8,5	9	9,5	10	10,5	11	11,5	12,5	13,5	14,5	15,5	16,5	17,5	18,5
Vb/Шг	Ширина груди	15	16	17	18	19	20	21	22	23,3	24,6	25,9	27,2	28,5	29,8	31,1
Schb/Шп	Ширина плечевого скага	11,6	11,8	12	12,2	12,4	12,6	12,8	13	13,3	13,6	13,9	14,2	14,5	14,8	15,1
Alg/Др	Длина рукава	59,8	59,9	60	60,1	60,2	60,3	60,4	60,5	60,6	60,7	60,8	60,9	61	61,1	61,2
Obu/Oп	Обхват плеча	25,5	26,5	27,5	28,5	29,5	30,5	31,5	32,5	34,2	35,9	37,6	39,3	41	42,7	44,4
Hgu/Oзап	Обхват запястья	15,1	15,3	15,5	15,9	16,3	16,7	17,1	17,5	18,1	18,7	19,3	19,9	20,5	21,1	21,7
Stl/Дсб	Длина сбоку (длина от линии талии до пола сбоку)	106	106	106	106	106	106	106	106	106	106	106	106	106	106	106
Lbh/Вс	Высота сидения (от талии до плоскости сидения в положении сидя)	25,5	25,5	25,5	26	26,5	27	27,5	28	28,7	29,4	30,1	30,8	31,5	32,2	32,9
Schr/Дн	Длина ноги (длина ноги по внутренней поверхности)	80,5	80,5	80,5	80	79,5	79	78,5	78	77,3	76,6	75,9	75,2	74,5	73,8	73,1
Knu/Oш	Обхват шиколотки	23,5	23,5	24	24,5	25	25,5	26	26,5	27	27,5	28	28,5	29	29,5	30

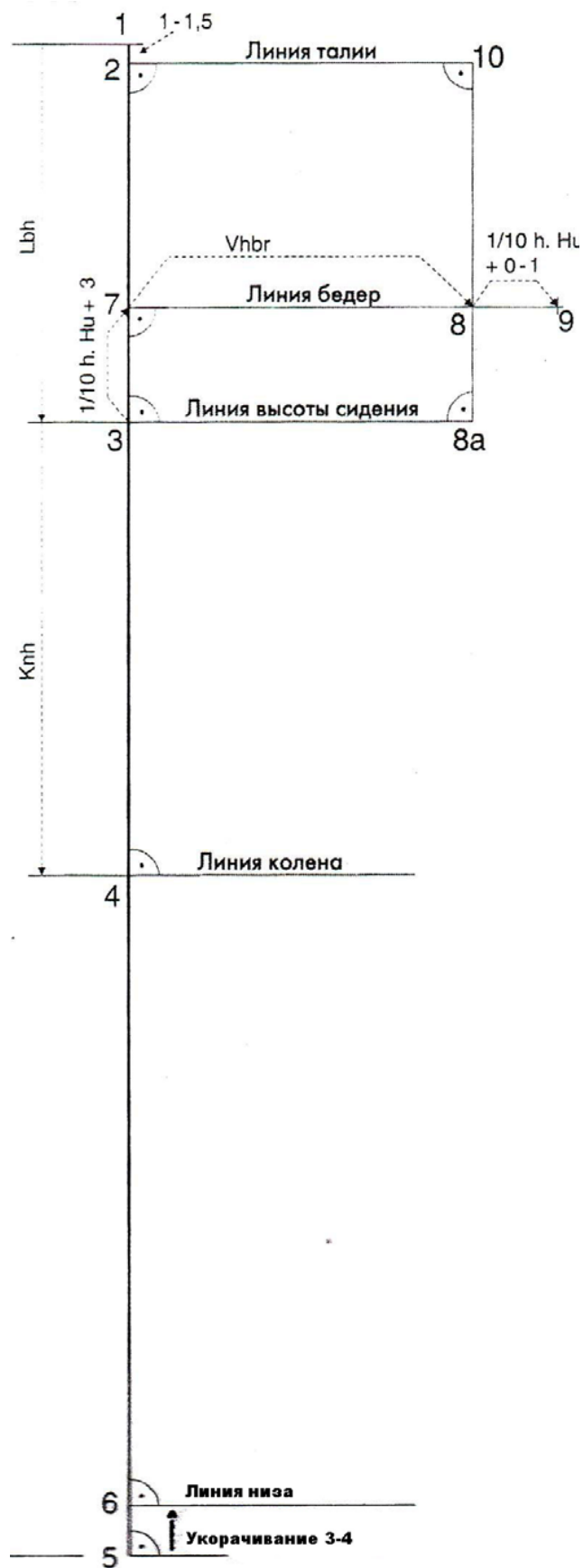


Рисунок 2.2. Построение женских брюк

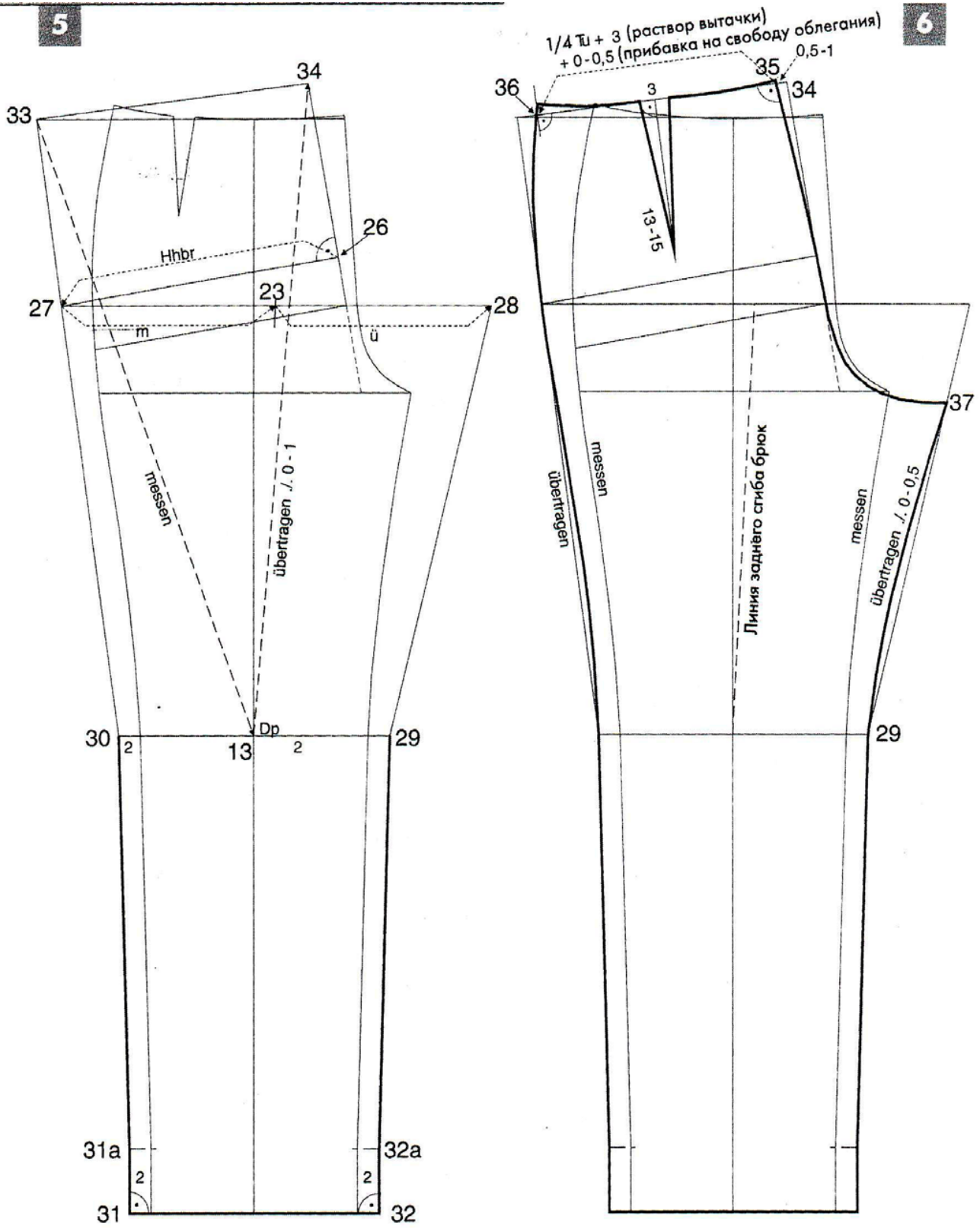


Рисунок 2.4. Построение женских брюк

ГЛАВА 3. АНГЛИЙСКИЙ МЕТОД КОНСТРУИРОВАНИЯ

Разработанная талантливым английским дизайнером У. Алдрич оригинальная система кроя, объединяющую женскую, мужскую и детскую одежду, отличается от российских аналогов по целому ряду признаков, в частности принятой схемой обозначения конструктивных отрезков и используемыми пропорциональными соотношениями.

Основной отличительной чертой этой системы кроя является ее простота и легкость, которые проявляются как в расчетных, так и в графических приемах построения чертежей конструкции. Преобладающее число элементов чертежа получают путем откладывания отрезков заданной длины. Для построения чертежа используется небольшое число размерных признаков (семь) и модельных параметров одежды, на базе которых рассчитывают только главные параметры конструкции.

Взаимная соподчиненность элементов чертежа представляет собой одну из значимых черт этой системы. Построение чертежей происходит как бы без привязки к фигуре, но за внешней абстрагированностью алгоритма лежит четкая согласованность с особенностью морфологии фигуры человека. Система кроя предусматривает строгую аргументированность элементов чертежа, что снижает влияние субъективных факторов на качество конструкции (рис. 3.1 – 3.37).

3.1. ЖЕНСКАЯ ОДЕЖДА

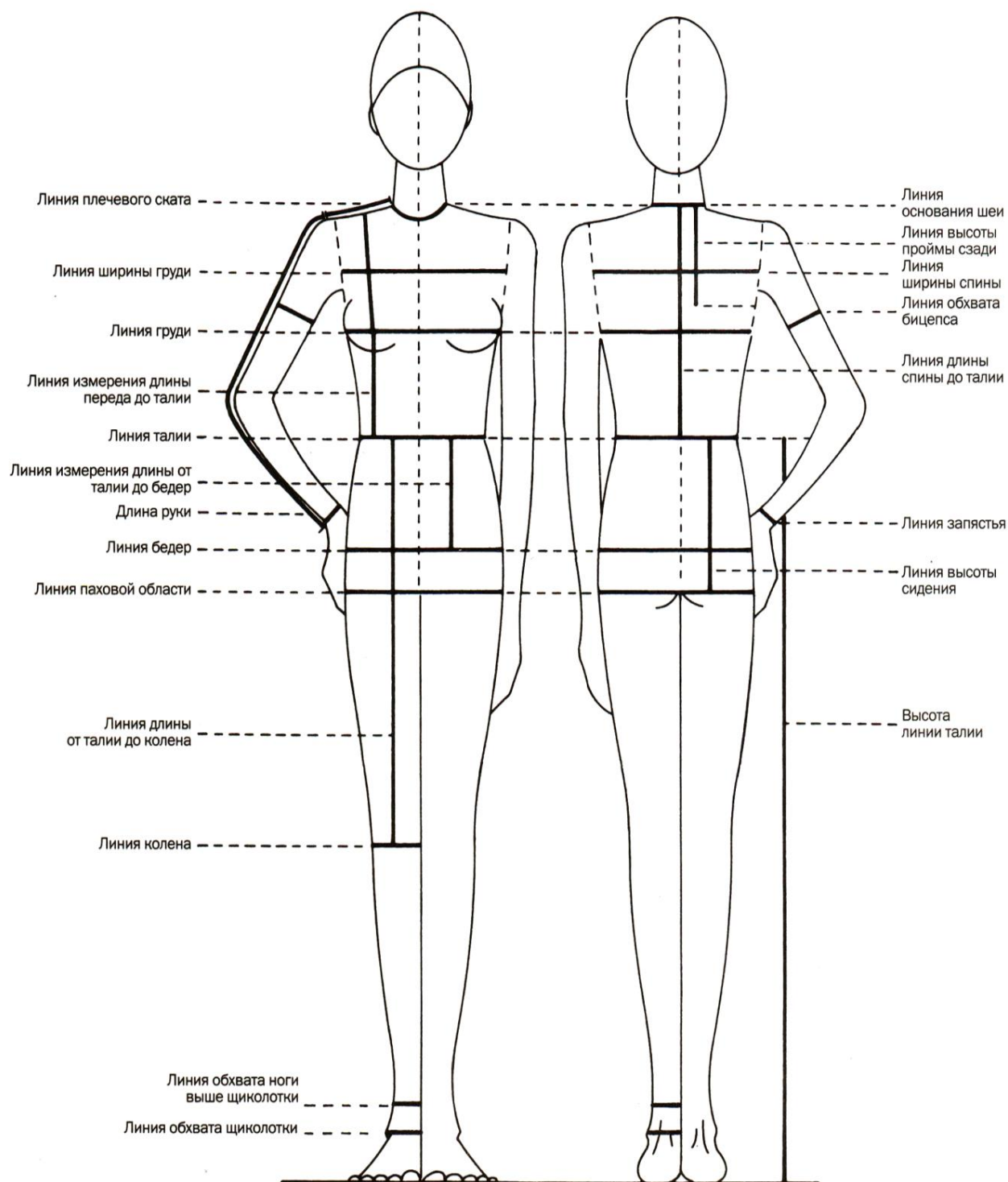


Рисунок 3.1. Места измерения стандартизированных размерных признаков женских фигур

Таблица 3.1. Размерные признаки европейских типовых женских фигур

Наименование размерного признака	Обозначение	Код размера и значение размерного признака, см. для женщин среднего роста 160-172 см									
		8	10	12	14	16	18	20	22	24	26
1. ОБХВАТ ГРУДИ ТРЕТИЙ	ОгЗ	80	84	88	92	96	100	104	110	116	122
2. ОБХВАТ ТАЛИИ	От	62	66	70	74	78	82	86	92	98	104
3. ОБХВАТ БЕДЕР	Об	86	90	94	98	102	106	110	116	122	128
4. ШИРИНА СПИНЫ	Шс	32,4	33,4	34,4	35,4	36,4	37,4	38,4	39,8	41,2	42,6
5. ШИРИНА ГРУДИ	Шг	30	31,2	32,4	33,6	34,8	36	37,2	39	40,8	42,6
6. ШИРИНА ПЛЕЧЕВОГО СКАТА	Шп	11,75	12	12,25	12,5	12,75	13	13,25	13,6	13,9	14,2
7. ОБХВАТ ШЕИ	Ош	35	36	37	38	39	40	41	42,4	43,8	45,2
8. РАСТВОР НАГРУДНОЙ ВЫТАЧКИ	Рнв	5,8	6,4	7	7,6	8,2	8,8	9,4	10	10,6	11,2
9. ОБХВАТ БИЦЕПСА	Обиц	25,6	27	28,4	29,8	31,2	32,4	33,8	35,8	37,8	39,8
10. ОБХВАТ ЗАПЯСТЬЯ	Озап	15	15,5	16	16,5	17	17,5	18	18,5	19	19,5
11. ОБХВАТ ШИКОЛОТКИ	Ощ	23	23,5	24	24,5	25	25,5	26	26,7	27,4	28,1
12. ОБХВАТ НОГИ ВЫШЕ ШИКОЛОТКИ	Онвщ	20	20,5	21	21,5	22	22,5	23	23,7	24,4	25,1
13. ДЛИНА СПИНЫ ДО ТАЛИИ	Дтс	40	40,5	41	41,5	42	42,5	43	43	43	43
14. ДЛИНА ПЕРЕДА ДО ТАЛИИ	Дтп2	40	40,5	41	41,5	42,3	43,1	43,9	44,7	45,5	46,3
15. ВЫСОТА ПРОИМЫ СЗАДИ	Впрз	20	20,5	21	21,5	22	22,5	23	23,7	24,4	25,1
16. ДЛИНА ОТ ТАЛИИ ДО КОЛЕНА	Дтк	57,5	58	58,5	59	59,5	60	60,5	61	61,5	62
17. ДЛИНА ОТ ТАЛИИ ДО БЕДЕР	Дтб	20	20,3	20,6	20,9	21,2	21,5	21,8	22,1	22,4	22,7
18. ВЫСОТА ЛИНИИ ТАЛИИ	Влт	102	103	104	105	106	107	108	109	110	111
19. РАССТОЯНИЕ ОТ ЛИНИИ ТАЛИИ ДО ПЛОСКОСТИ СИДЕНИЯ	Дс	26,6	27,3	28	28,7	29,4	30,1	30,8	31,8	32,8	33,8
20. ДЛИНА РУКИ ДО УРОВНЯ ОБХВАТА ЗАПЯСТЬЯ	Дрзап	57,5	58	58,5	59	59,5	60	60,5	60,8	61,1	61,4
21. ДЛИНА РУКИ (для проектирования трикотажной одежды)	Друк	51,5	52	52,5	53	53,5	54	54,5	54,8	55,1	55,4
Дополнительные измерения в одежде											
ШИРИНА РУКАВА ВНИЗУ (ДЛИНА МАНЖЕТЫ СОРОЧКИ)	21	21	21,5	21,5	21,5	22	22,5	23	23,5	24	24,5
ШИРИНА РУКАВА ВНИЗУ (ДЛИНА МАНЖЕТЫ ДЛЯ ДВУХШОВНОГО РУКАВА)	13,25	13,5	13,75	14	14,25	14,5	14,75	15	15,25	15,5	15,5
ШИРИНА НИЗА БРЮК	21	21,5	22	22,5	23	23,5	24	24,8	25,6	26,4	26,4
ШИРИНА НИЗА ДЖИНСОВ	18,5	18,5	19	19	19,5	20	20,5				
Для низких и высоких женщин в таблице приведены величины корректировок вертикальных измерений:											
Наименование размерного признака	Обозначение	Величина корректировки размерного признака, см									
		Для низких женщин 152-160 см					Для высоких женщин 172-180 см				
13. ДЛИНА СПИНЫ ДО ТАЛИИ	Дтс	- 2 см								+ 2 см	
15. ВЫСОТА ПРОИМЫ СЗАДИ	Впрз	- 0,8 см								+ 0,8 см	
16. ДЛИНА ОТ ТАЛИИ ДО КОЛЕНА	Дтк	- 3 см								+ 3 см	
18. ВЫСОТА ЛИНИИ ТАЛИИ	Влт	- 5 см								+ 5 см	
19. РАССТОЯНИЕ ОТ ЛИНИИ ТАЛИИ ДО ПЛОСКОСТИ СИДЕНИЯ	Дс	- 1 см								+ 1 см	
20. ДЛИНА РУКИ ДО УРОВНЯ ОБХВАТА ЗАПЯСТЬЯ	Дрзап	- 2,5 см								+ 2,5 см	

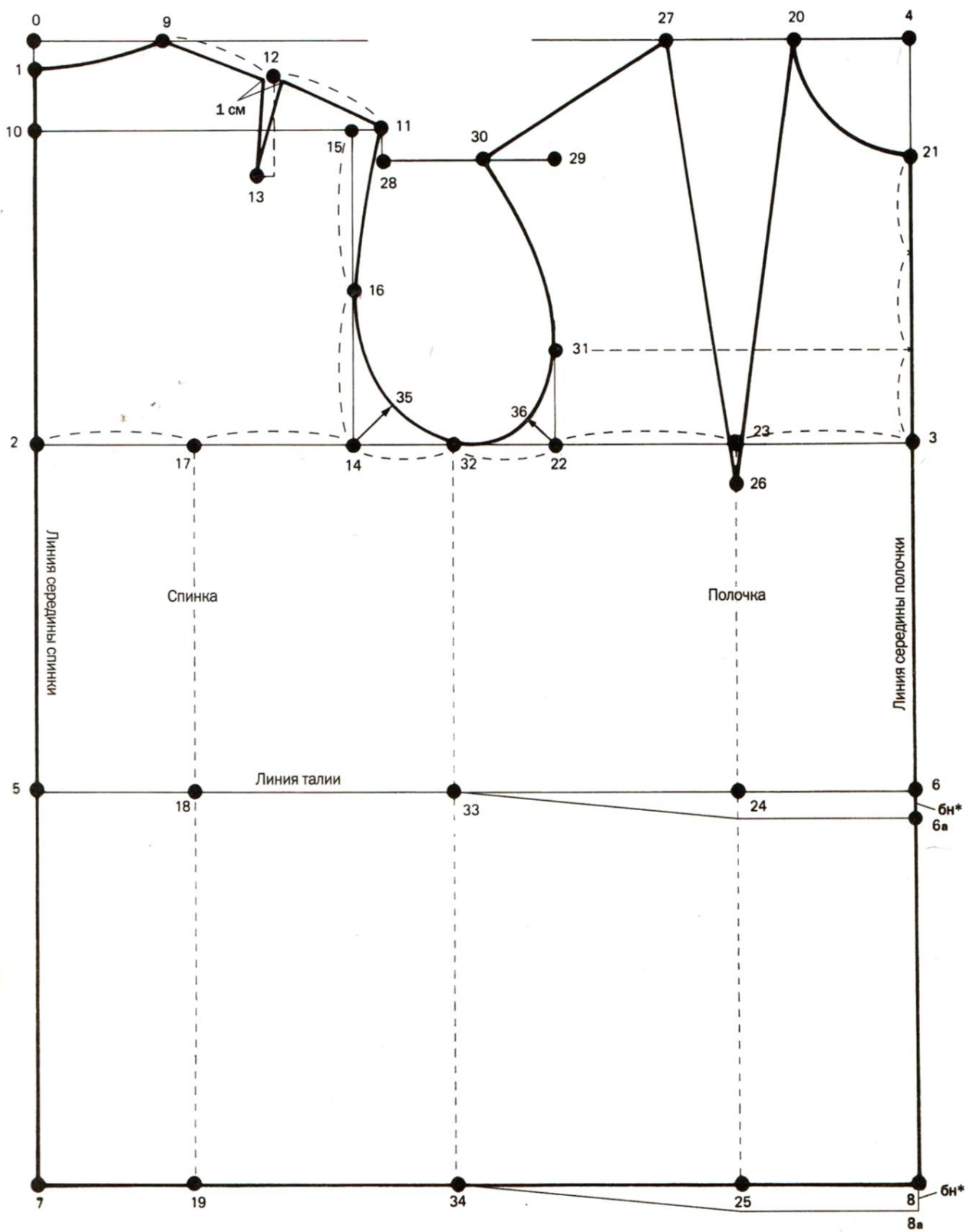


Рисунок 3.2. Базовая конструкция стана

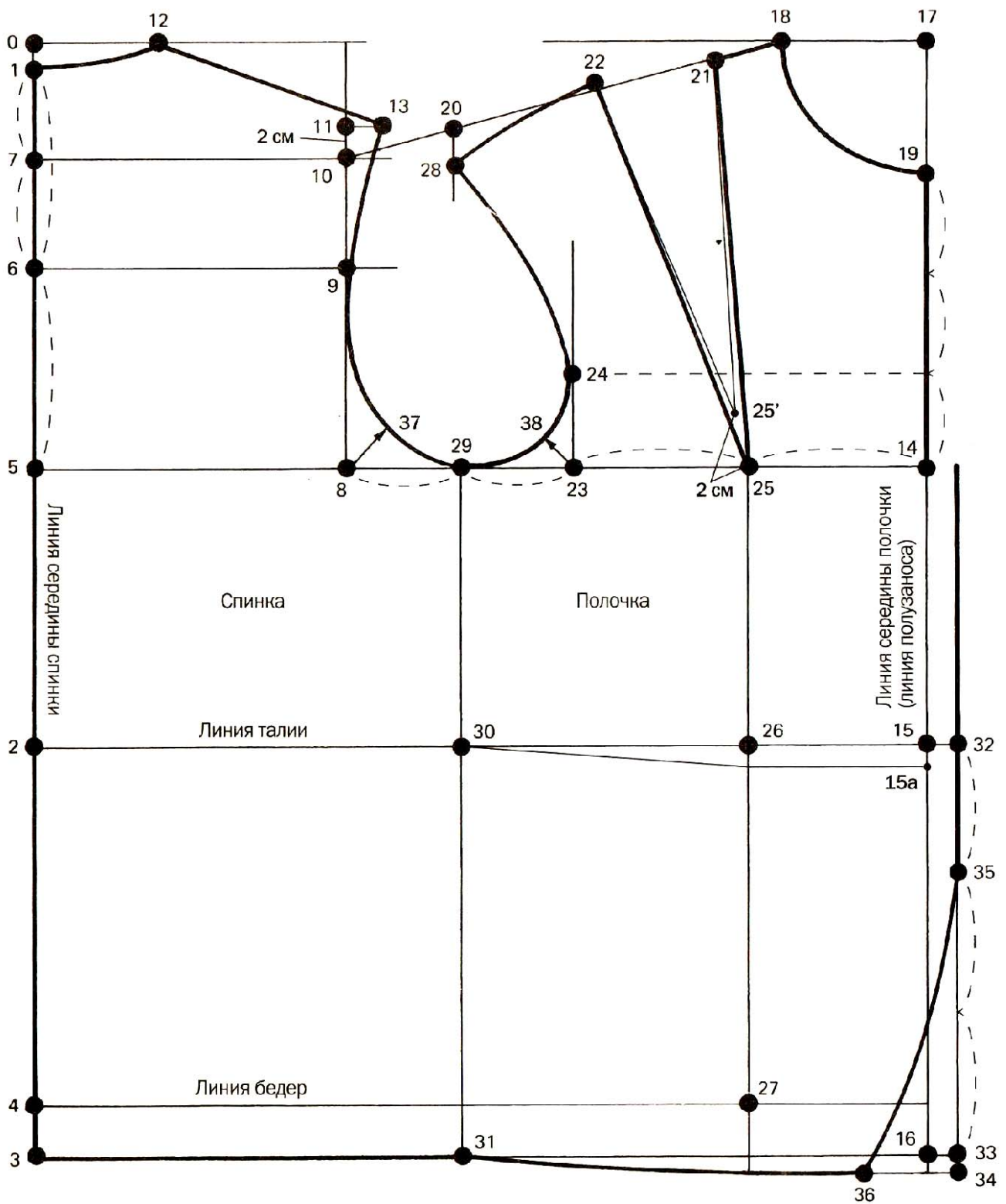


Рисунок 3.3. Базовая конструкция стана

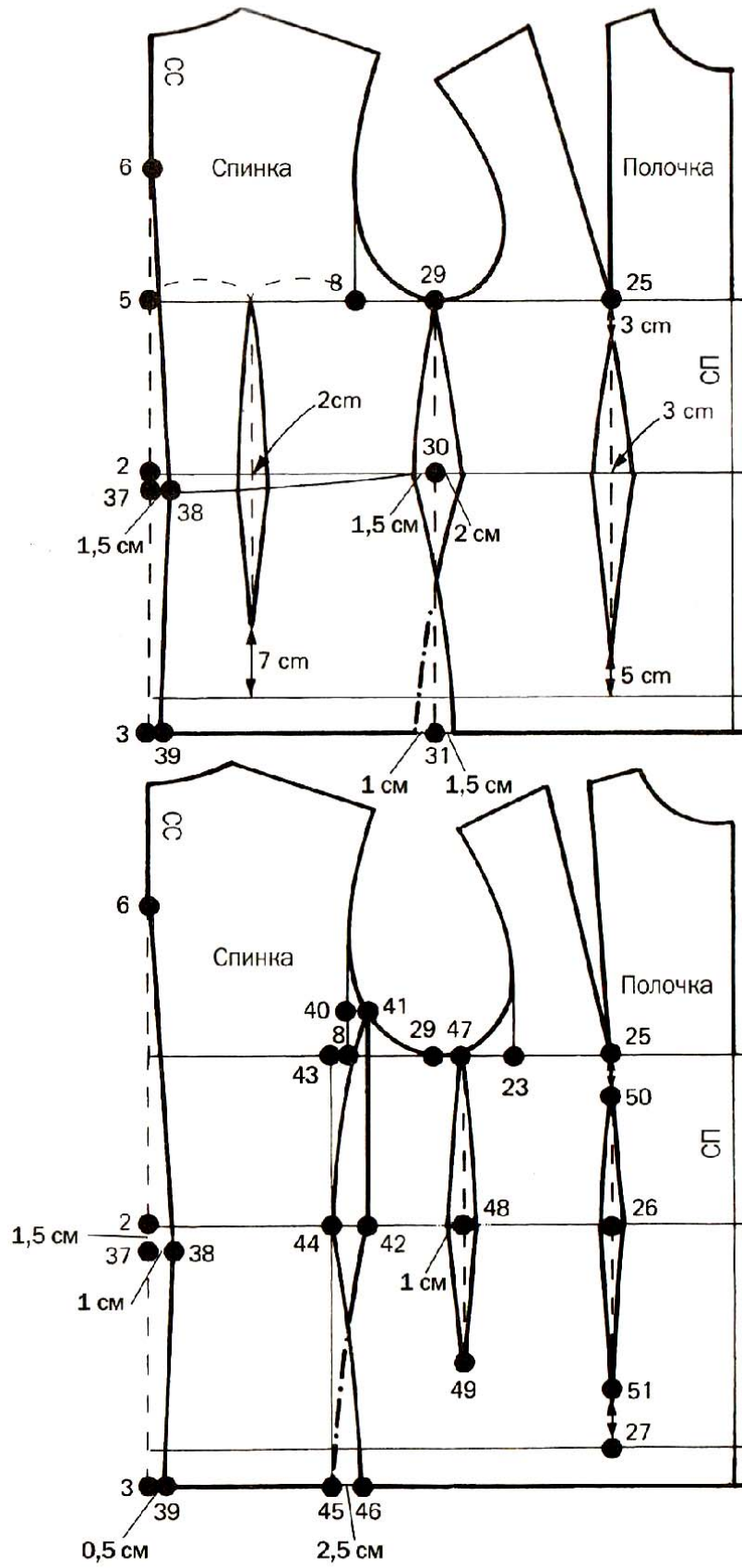


Рисунок 3.4. Базовая конструкция стана

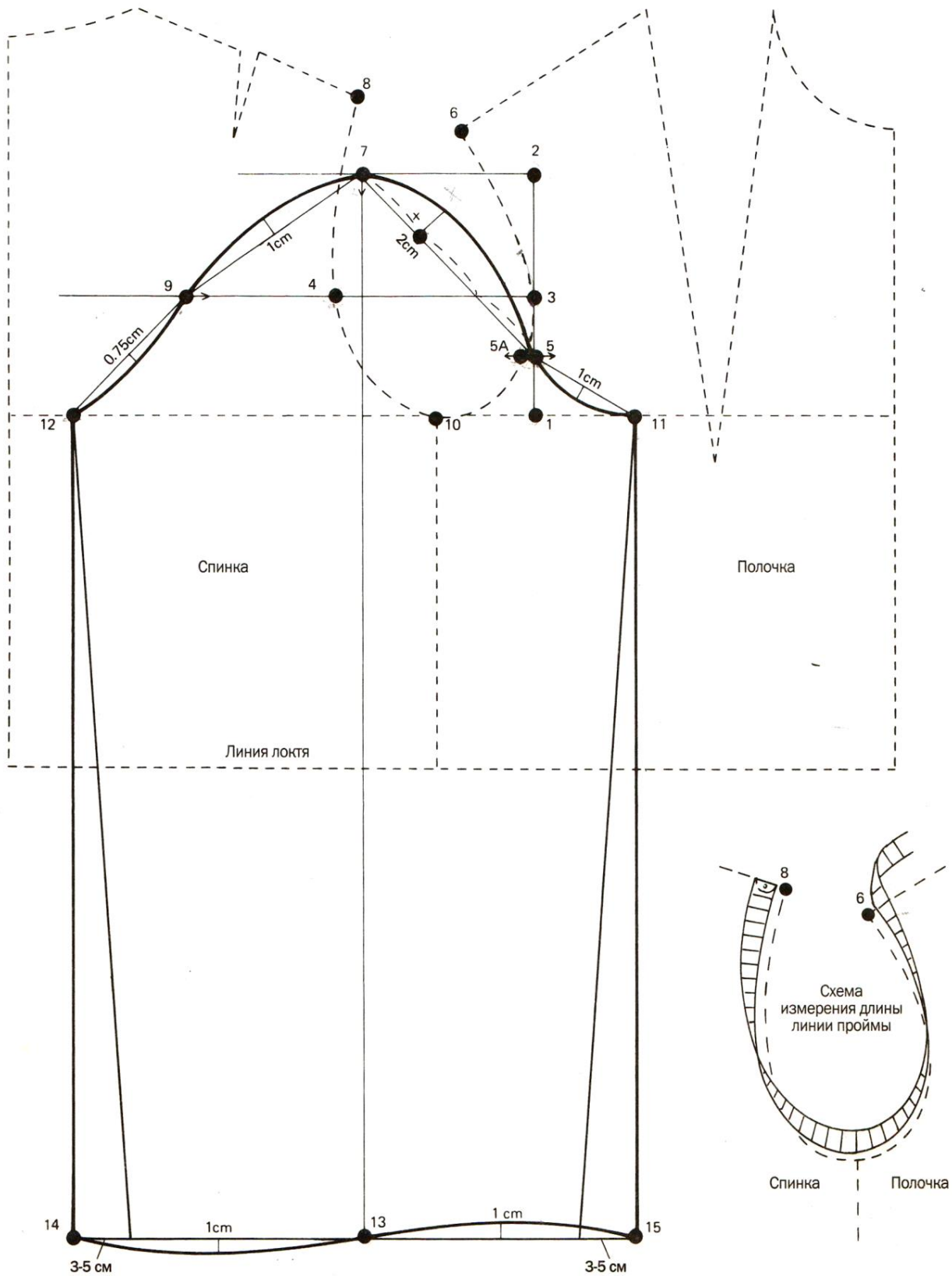


Рисунок 3.5. Базовая конструкция одношовного рукава

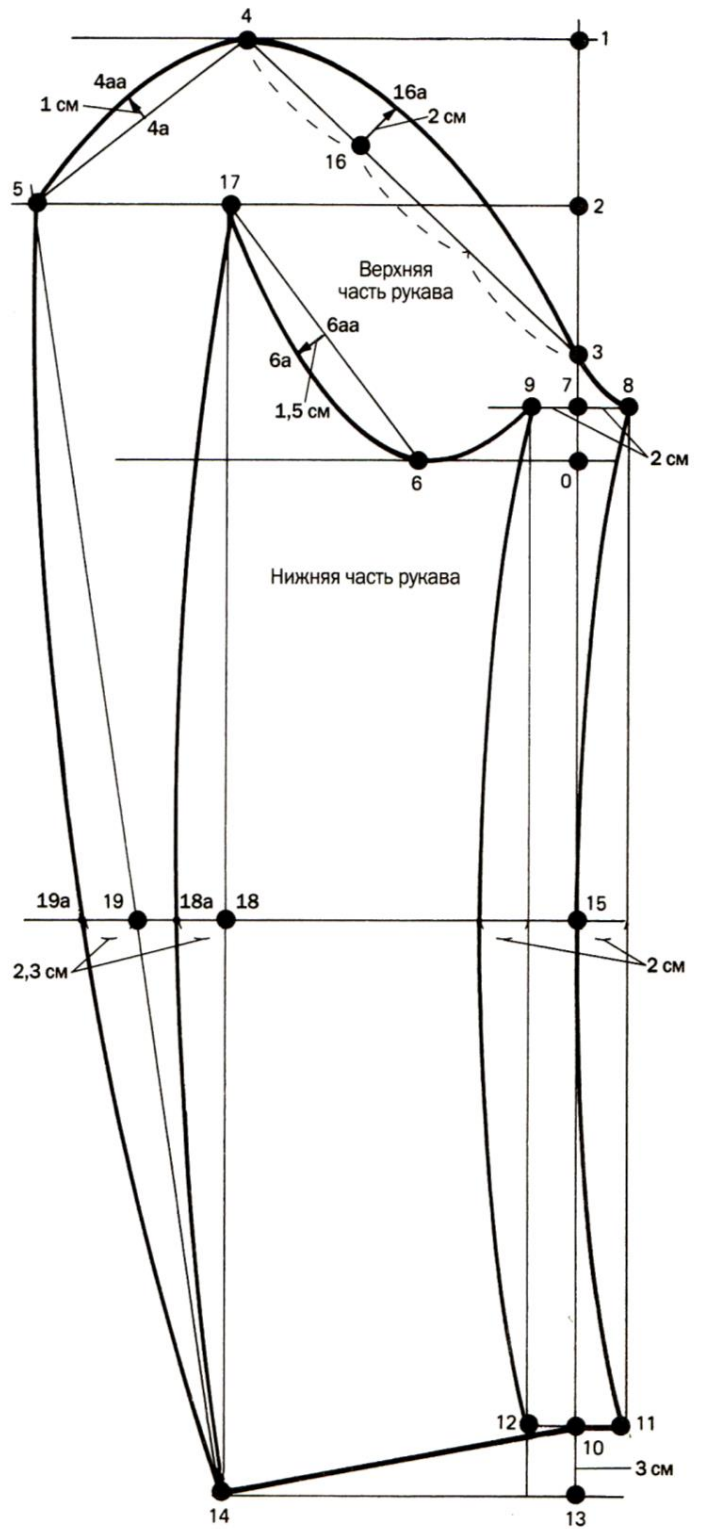
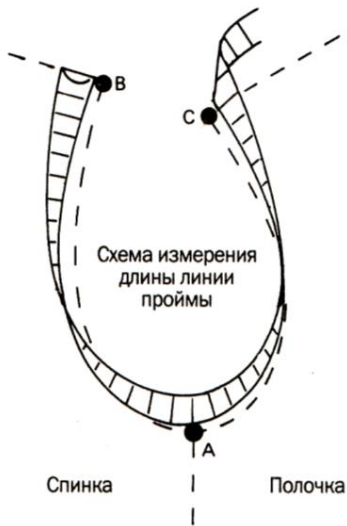
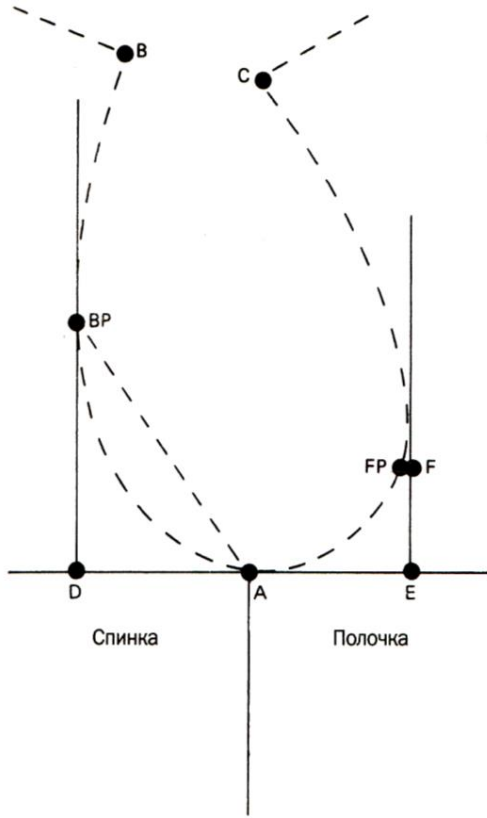


Рисунок 3.6. Базовая конструкция двухшовного рукава

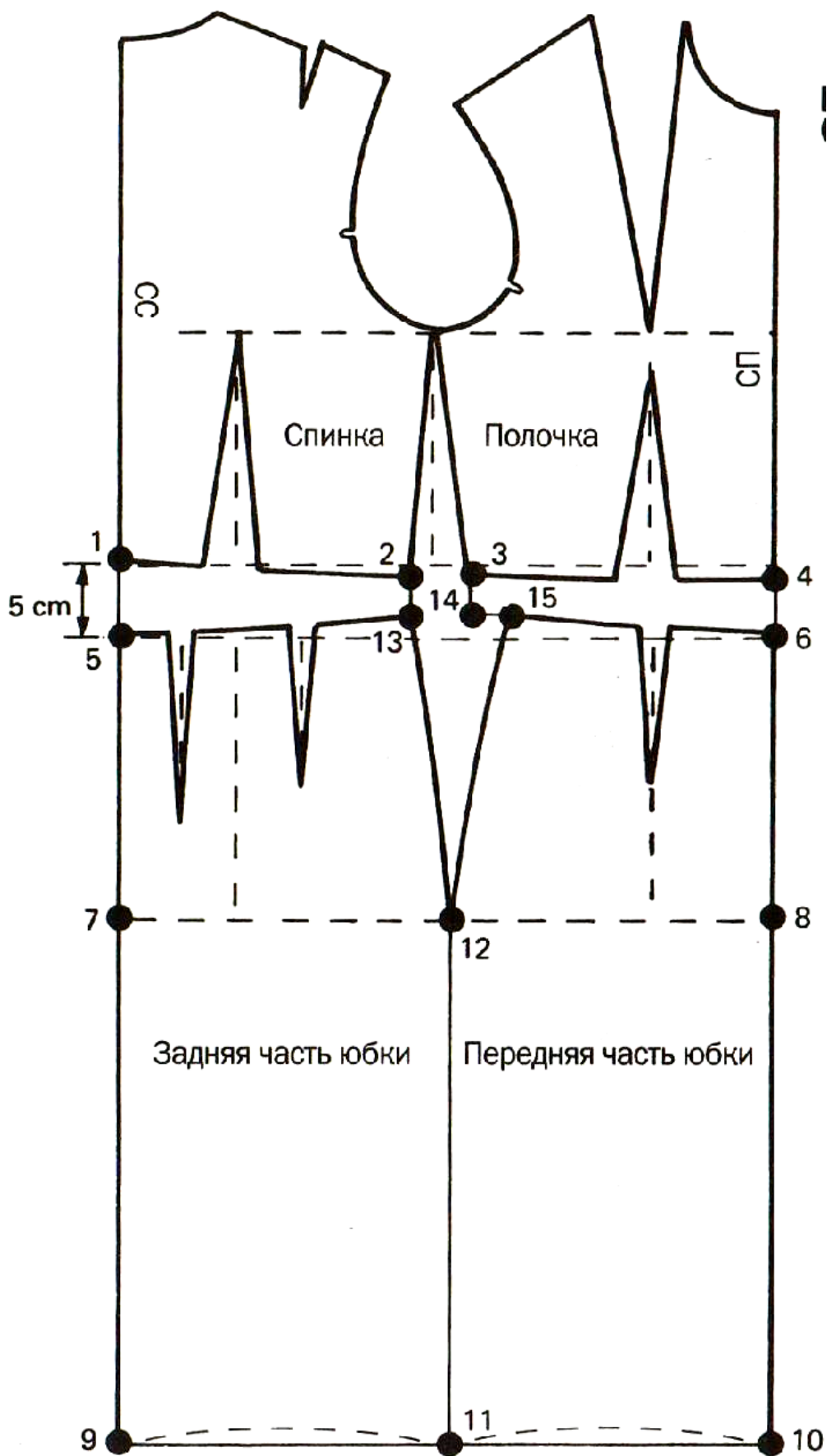


Рисунок 3.9. Чертеж облегающего платья

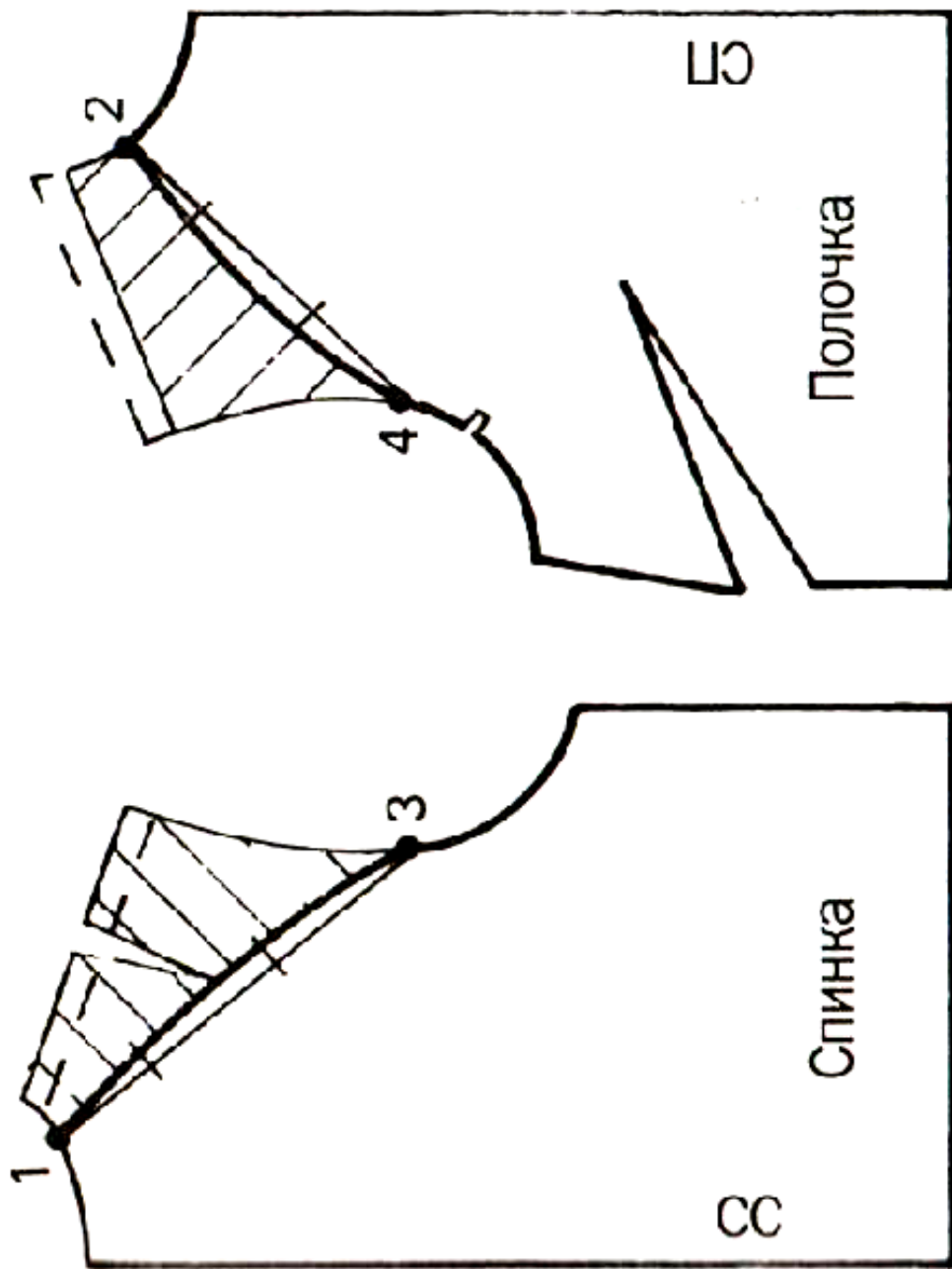


Рисунок 3.10. Классический рукав-реглан

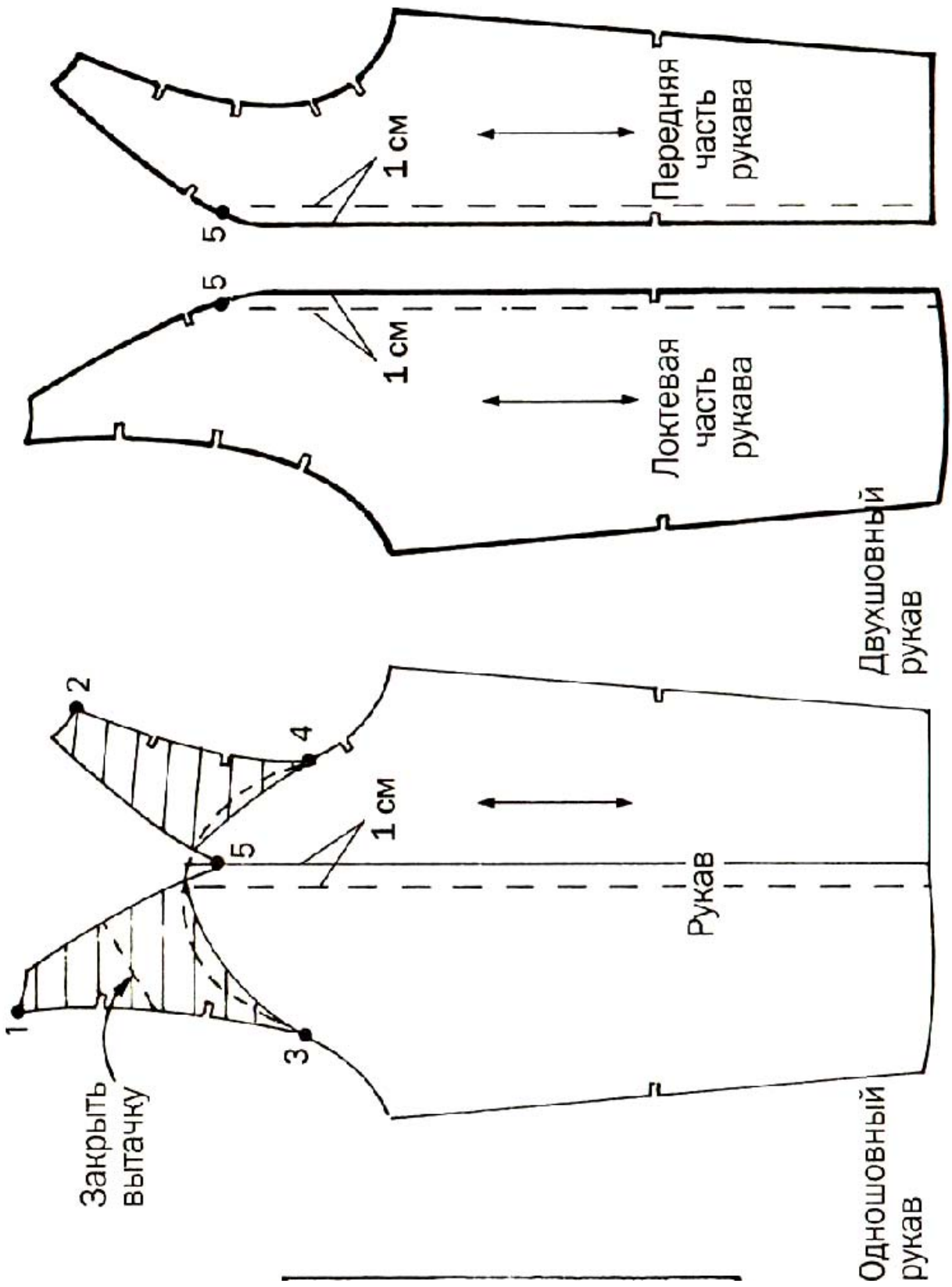


Рисунок 3.11. Классический рукав-реглан

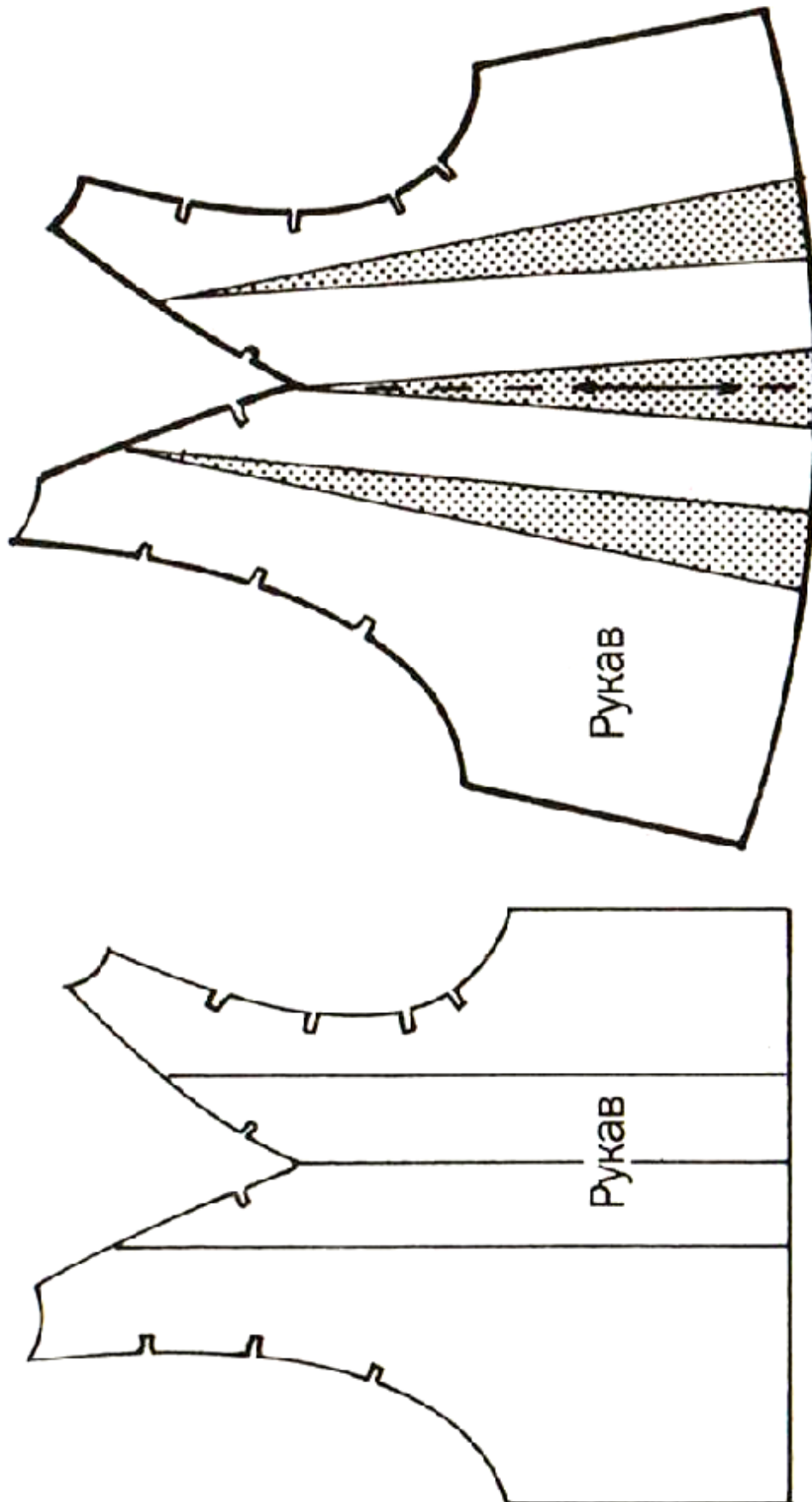


Рисунок 3.12. Расширенный рукав-реглан

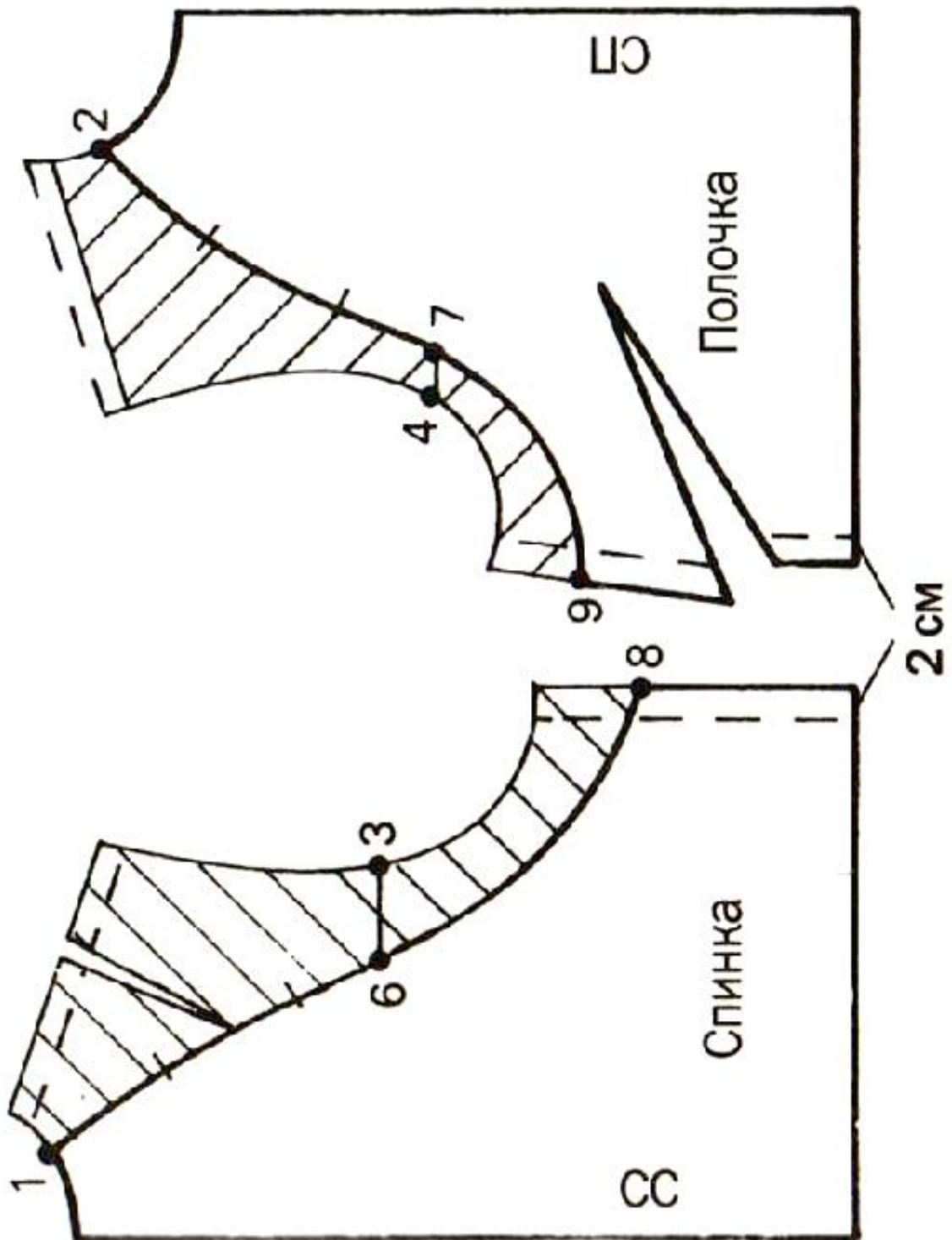


Рисунок 3.13. Углубленный рукав-реглан

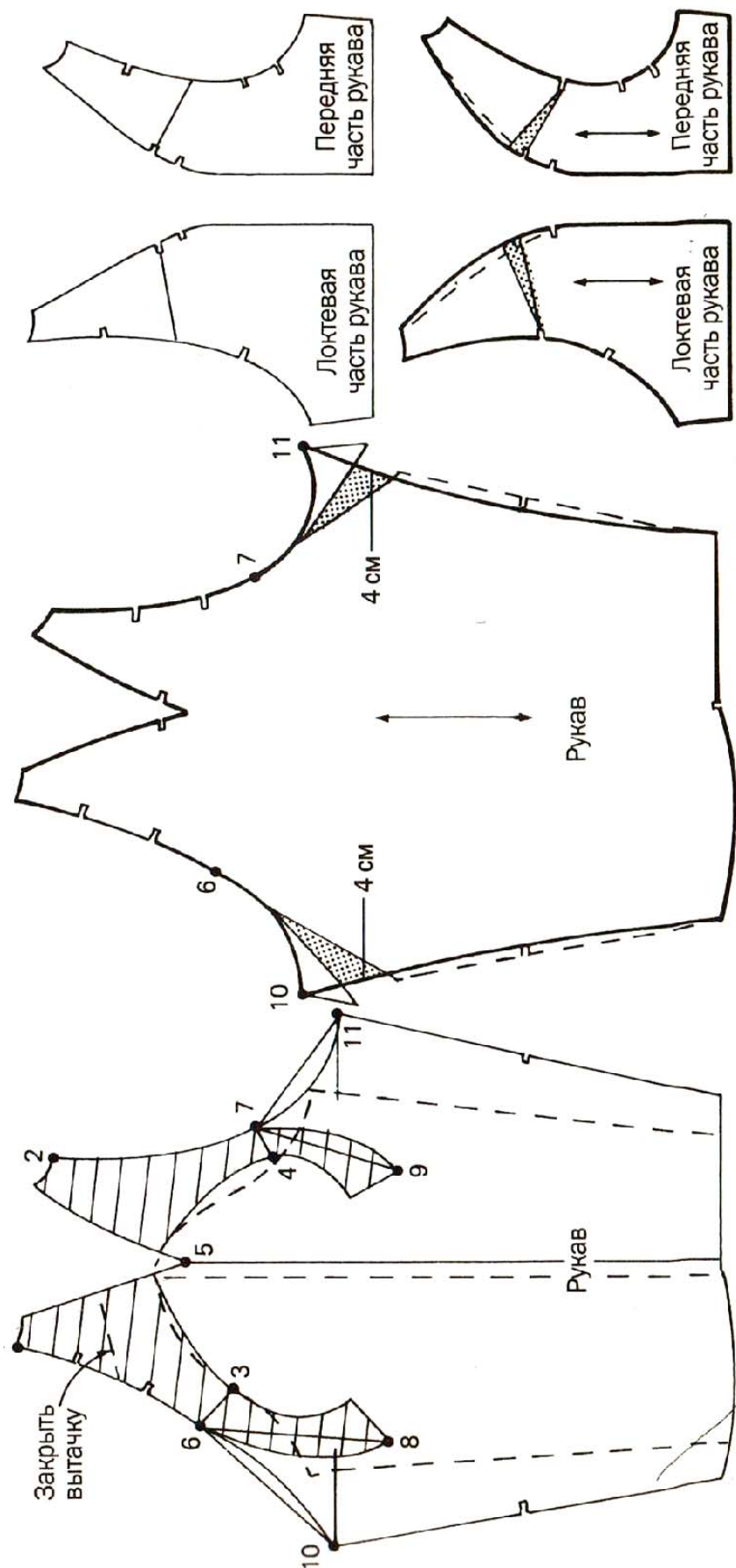


Рисунок 3.14. Рукав-реглан с завышенным плечевым поясом

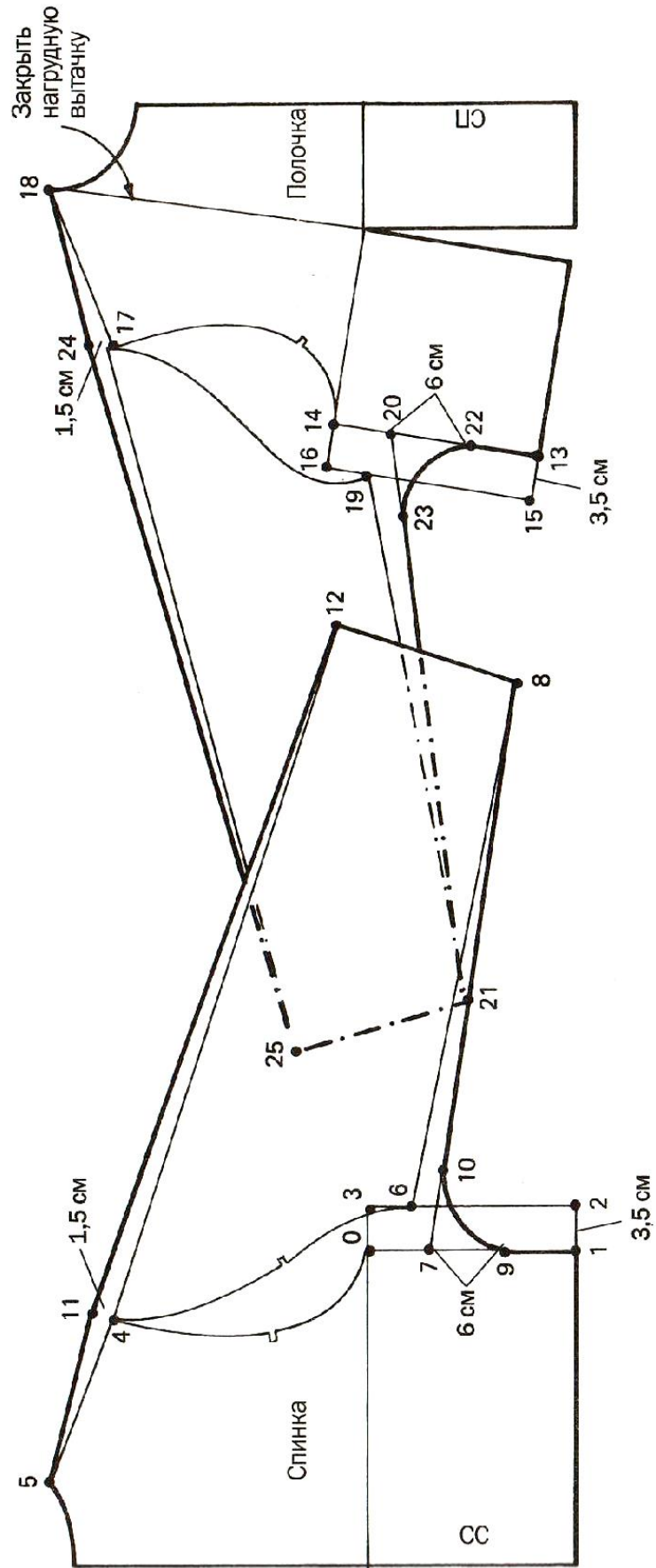


Рисунок 3.15. Основной чертеж рукава кимоно

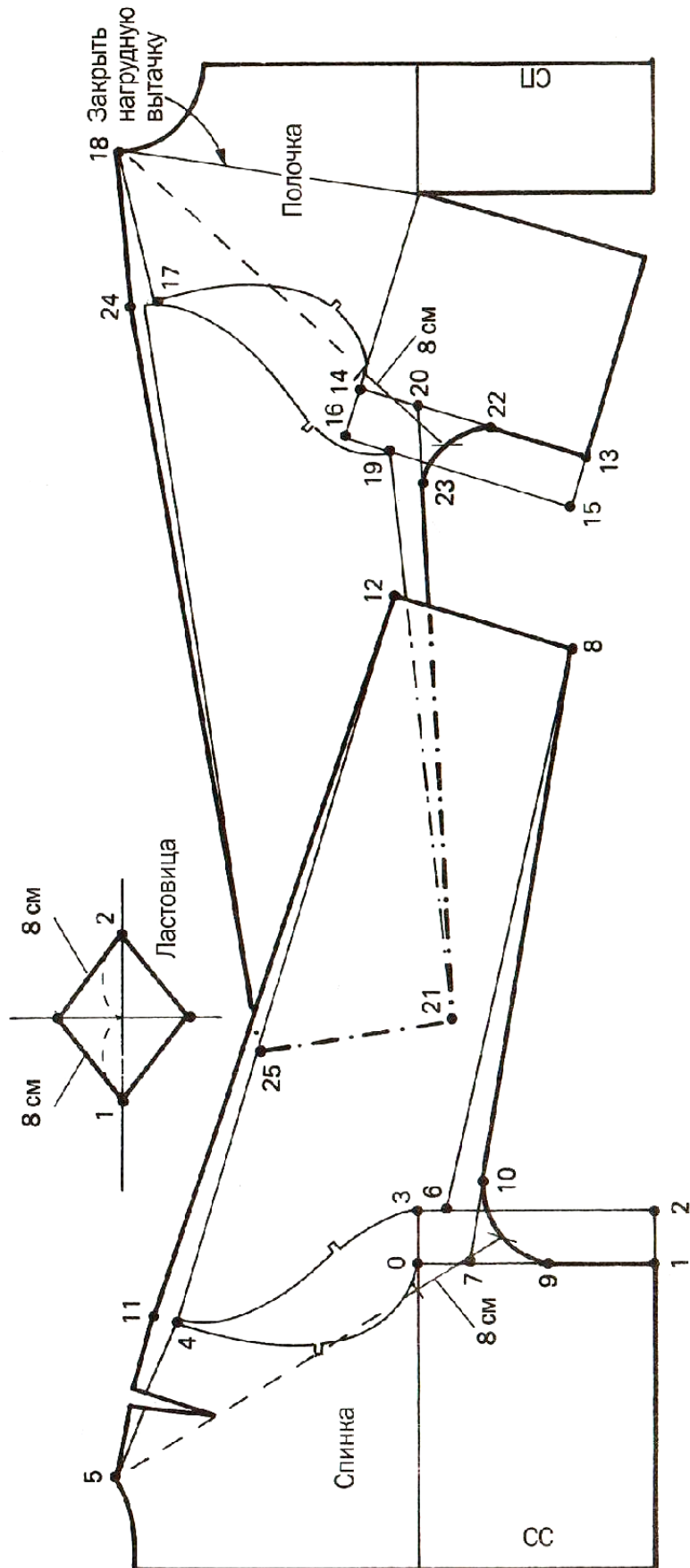


Рисунок 3.16. Чертеж облегающего рукава кимоно

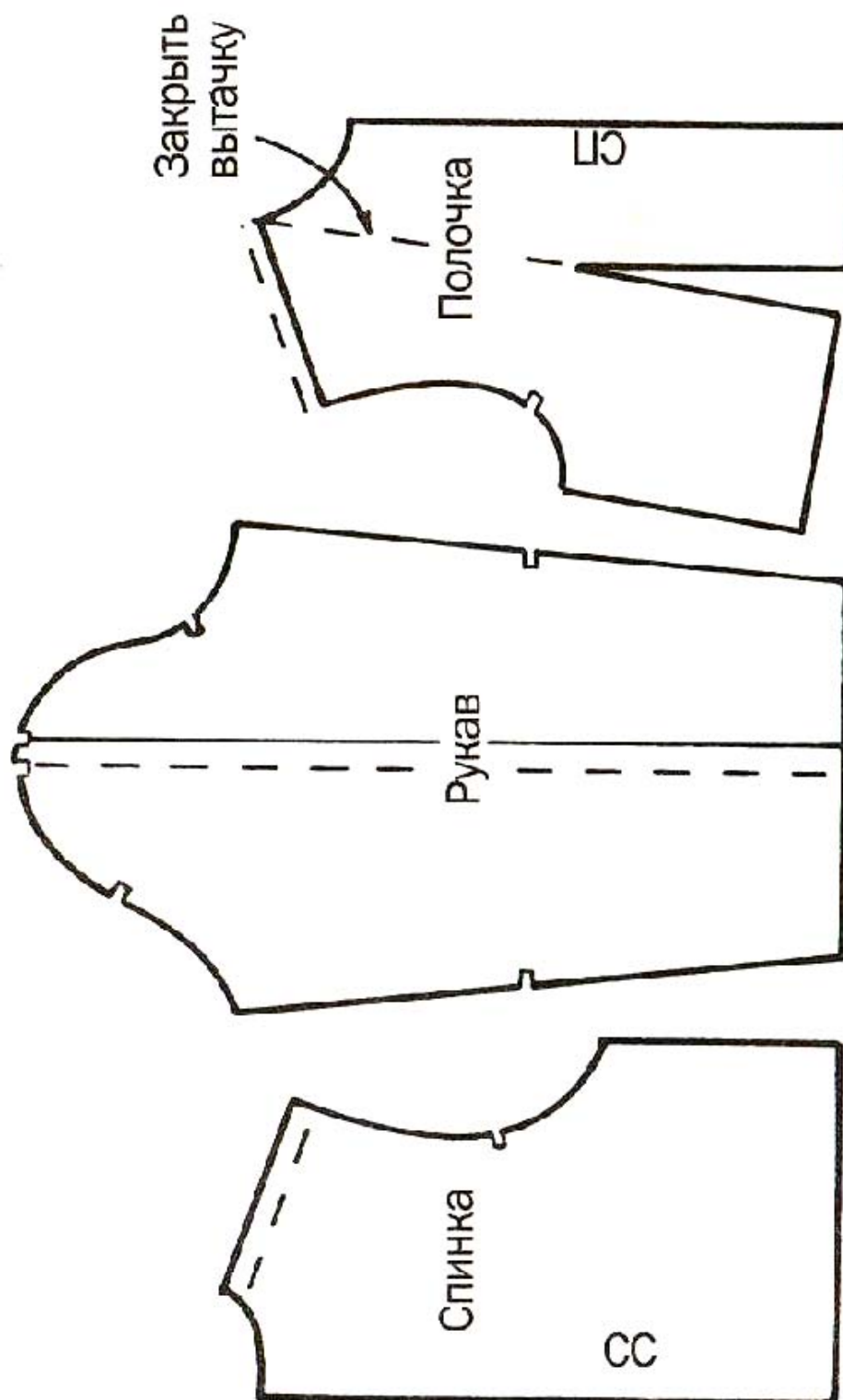
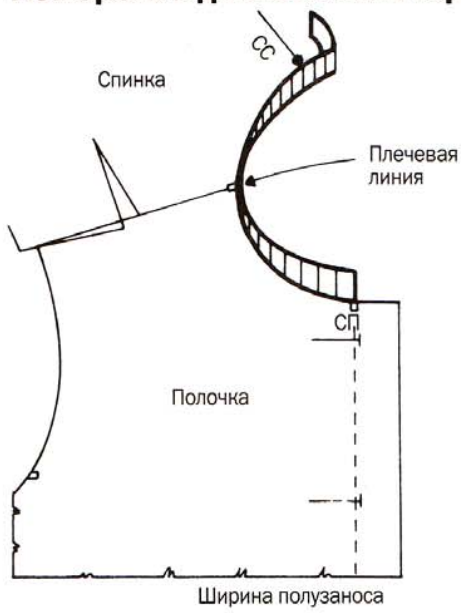
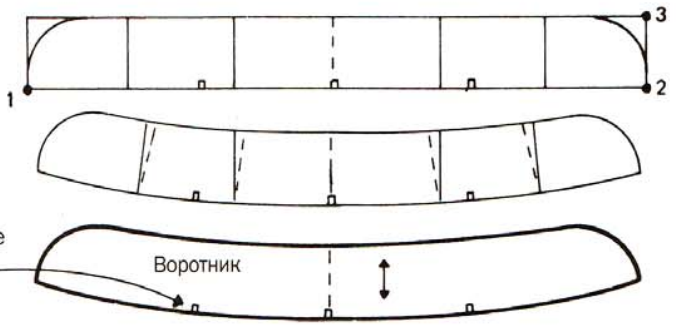


Рисунок 3.17. Корректировка плечевых линий

Измерение длины линии горловины



5 Воротник-стойка («китайский мандарин»)



Контрольные знаки над плечевыми швами

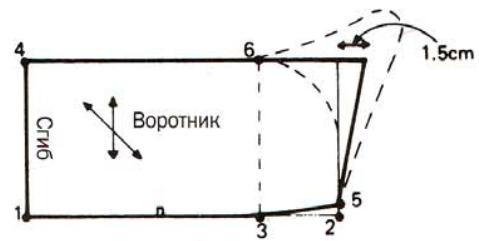
6 Прямой воротник-стойка



7 Воротник-хомут («поло»)

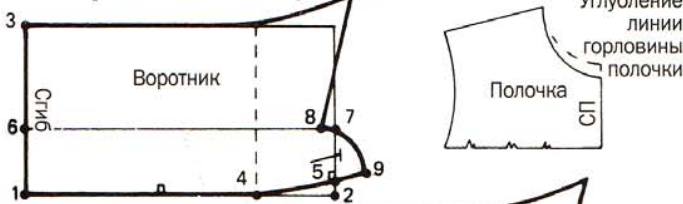


8 Стояче-отложной воротник



Воротник с отрезной стойкой

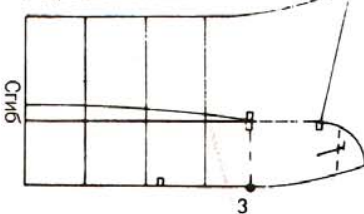
9 Сорочечный воротник



Сорочечный воротник с отрезной стойкой



Воротник с отрезной стойкой



10 Воротник с отлетными углами



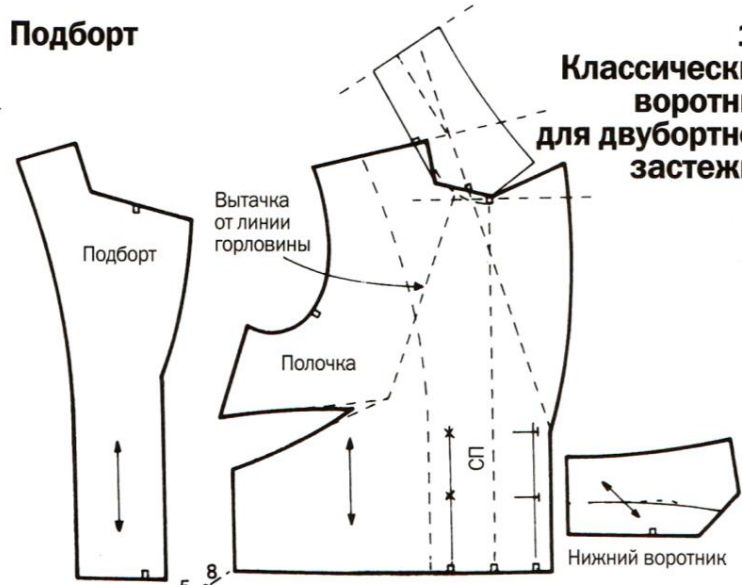
Рисунок 3.18. Чертежи воротника

17
Классический
английский
воротник



Подборт

18
Классический
воротник
для двубортной
застежки



19 Воротник с закругленными лацканами



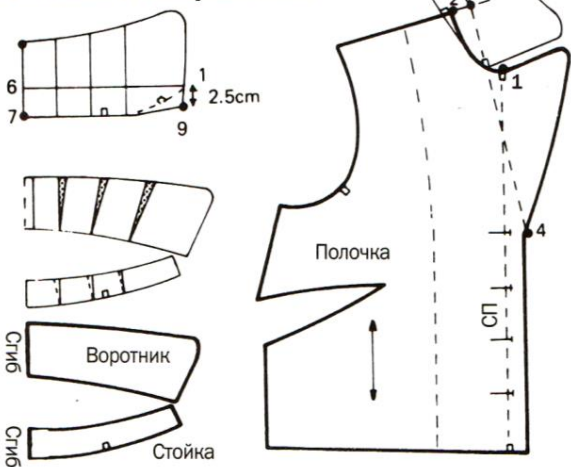
20 Воротник с отрезной стойкой и закругленными лацканами



Воротник с невысокой стойкой



21 Воротник с отрезной стойкой и лацканами



22 Воротник,
не прилегающий
к шее



Рисунок 3.19. Чертежи воротника

МУЖСКАЯ ОДЕЖДА

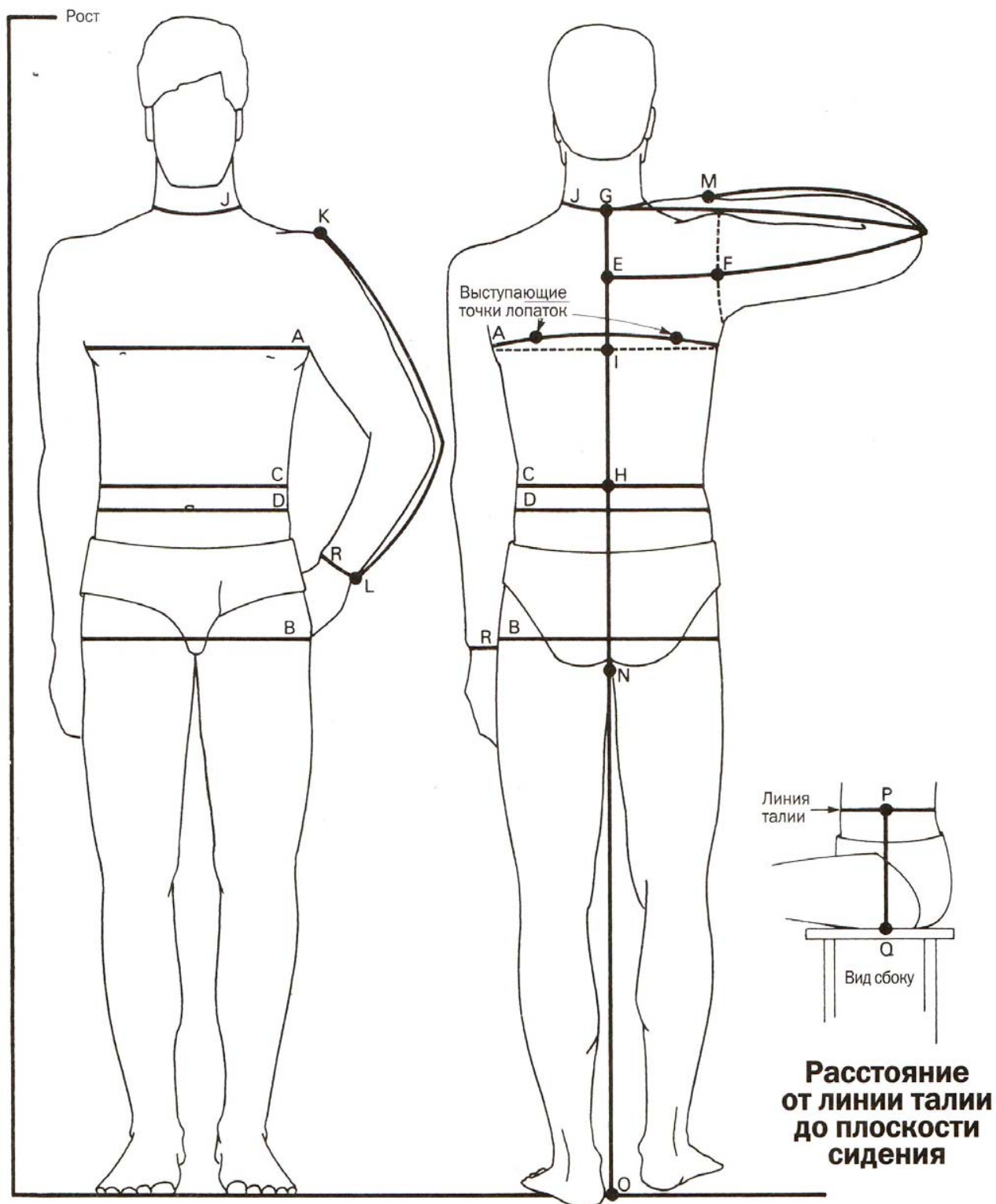


Рисунок 3.20. Схема измерения размерных признаков

Таблица 3.2. Размерные признаки европейских типовых мужских фигур.
Шкала размеров для Small – Medium – Large – XLarge

Символ на рис. 1.2	Обозначение в тексте	Наименование размерного признака	Значение размерного признака			
			Small (88–92)	Medium (96–100)	Large (104–108)	XLarge (112–116)
A	Ог2	Обхват груди второй через выступающие точки лопаток и груди	92	100	108	116
B	Об	Обхват бедер	94	102	110	118
C	От	Обхват талии в естественном месте	75	83	91	99
D	^p От1	Обхват талии для брюк (на 4 см ниже, чем C)	78	86	94	102
E–F	Шс	Ширина спины	19	20	21	22
G–H	^p Дтс	Длина спины до естественной линии талии	44	44,8	45,6	46,4
G–I	^p Впрз	Высота проймы сзади до линии горизонтального обхвата груди через сосковые точки (в России – Ог3)	23	24,6	26,2	27,8
J	Ош	Обхват шеи	39	41	43	45
K–L	^p Дрзап	Расстояние от плечевой точки до линии обхвата запястья (для одношовного рукава)	64	65	66	67
E–M	^p Дрслзап	Расстояние от середины спины через локтевую точку до линии обхвата запястья, измеренное в согнутом положении руки (для двухшовного рукава)	80	82	84	86
N–O	Дн	Длина ноги по внутренней поверхности	79	81	83	85
P–Q	Дс	Расстояние от линии талии до плоскости сидения	27,5	28,5	29,5	30,5
R	Озап	Обхват запястья	16,8	17,6	18,4	19,2
ДОПОЛНИТЕЛЬНЫЕ ПАРАМЕТРЫ ОДЕЖДЫ						
	Длина изделия		Зависит от вида одежды и моды			
	Ширина брюк внизу		24	25	26	27
	Ширина джинсов внизу		21	22	23	24

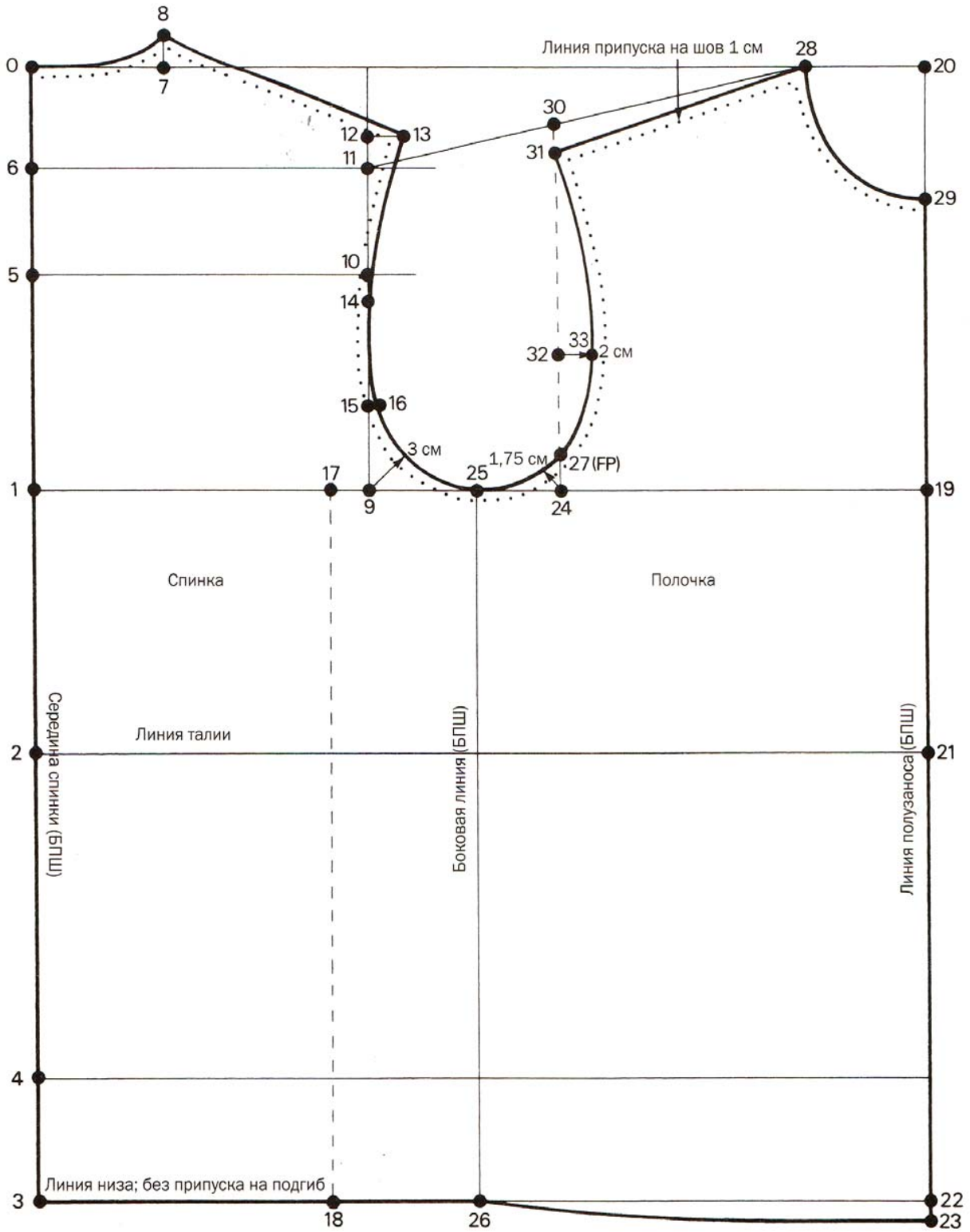


Рисунок 3.21. Базовая конструкция стана

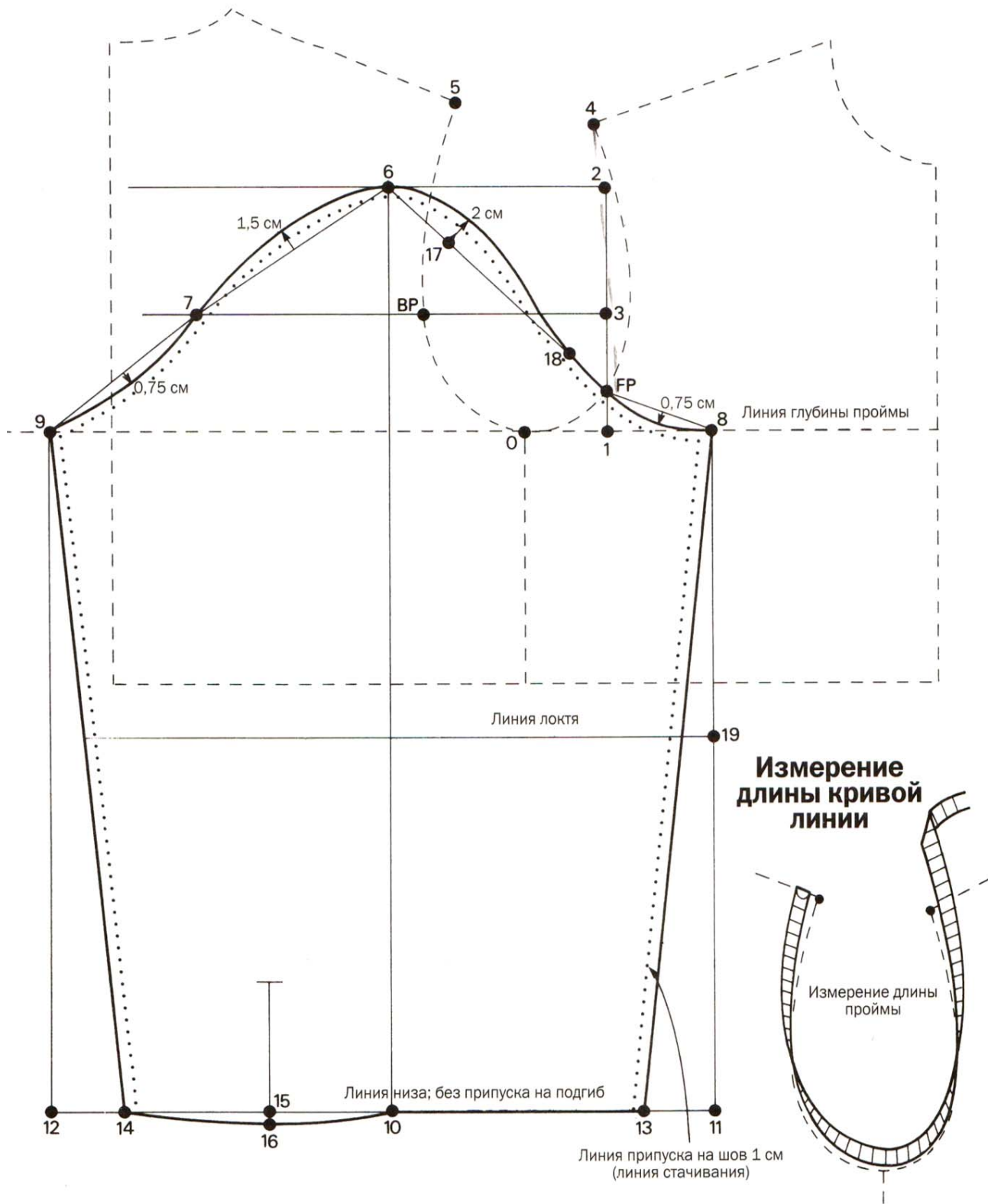


Рисунок 3.22. Базовая конструкция рукава

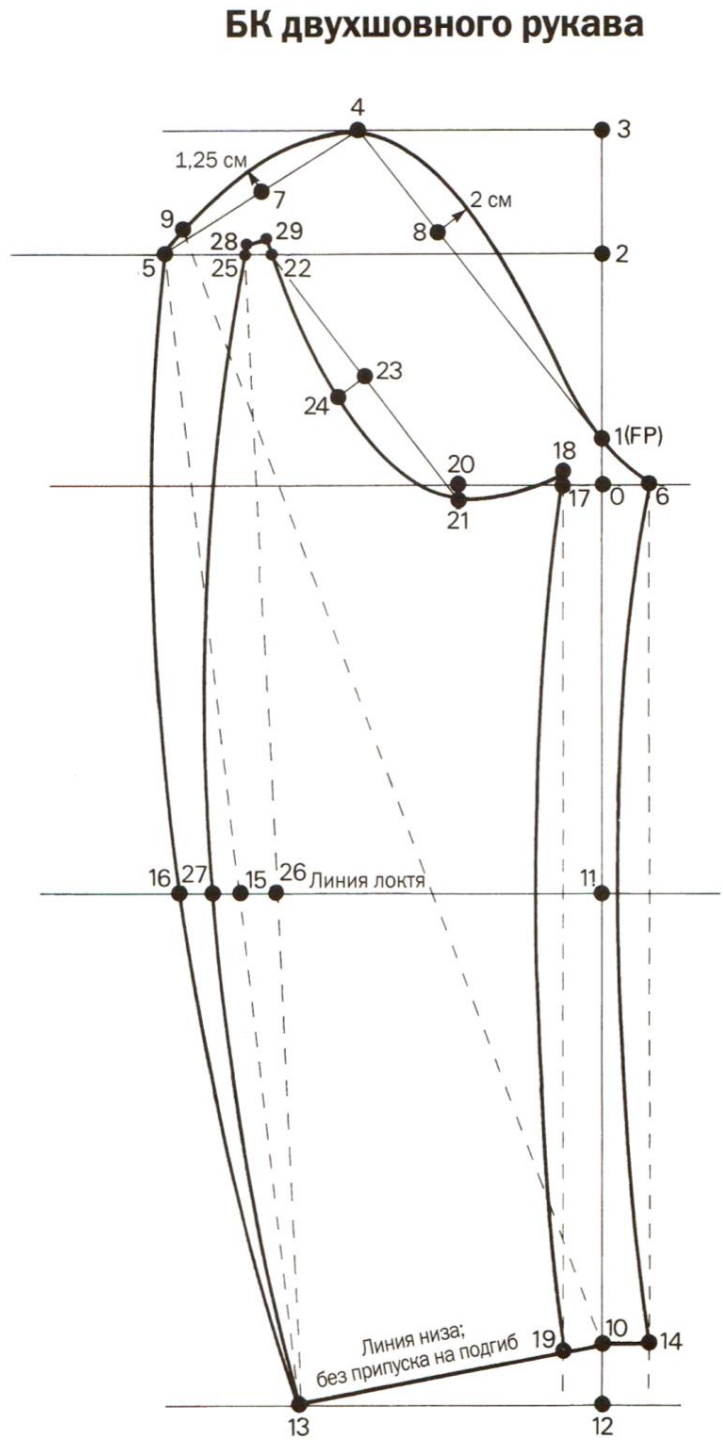
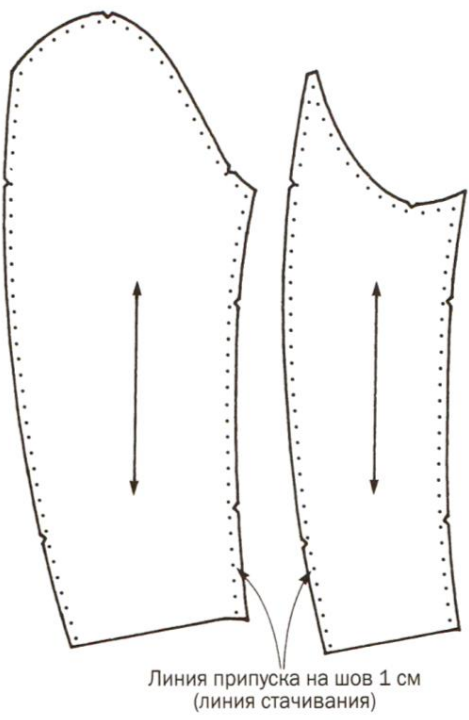
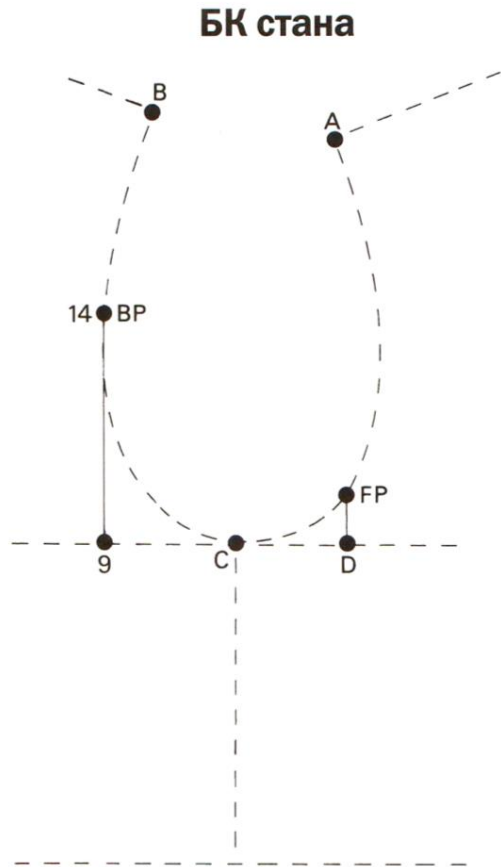


Рисунок 3.23. Базовая конструкция рукава

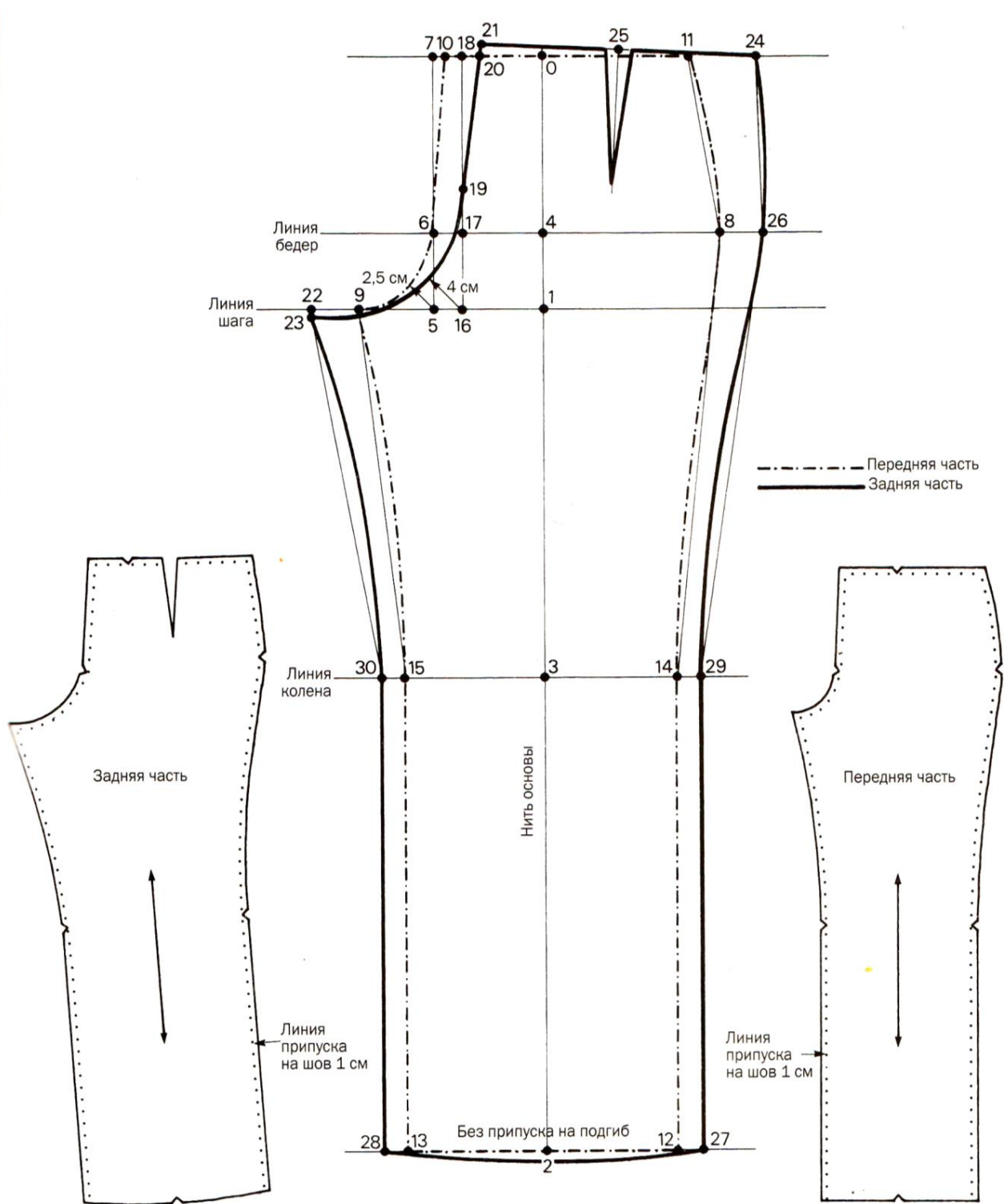


Рисунок 3.27. Базовая конструкция мужских брюк

3.3. ДЕТСКАЯ ОДЕЖДА

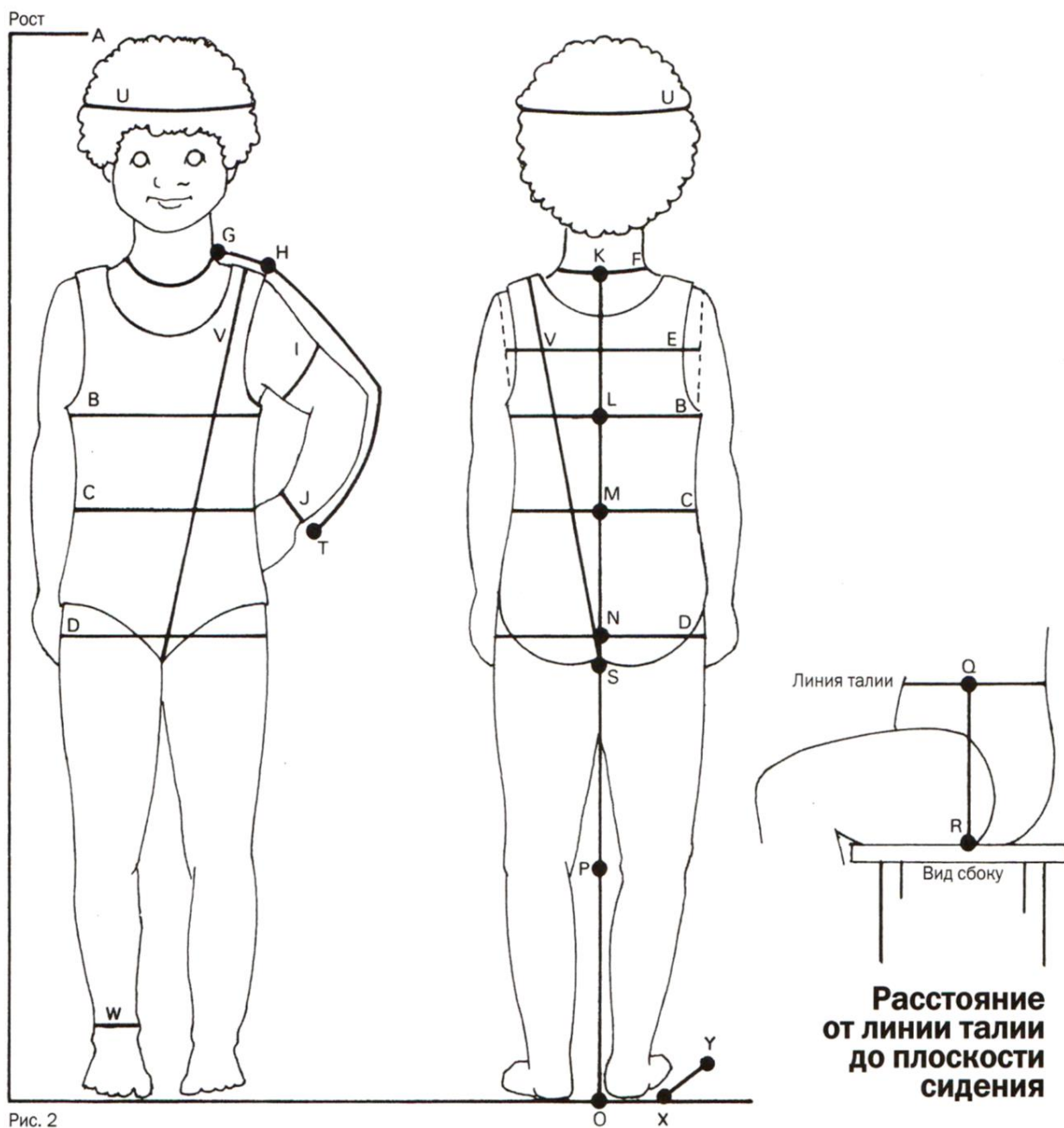


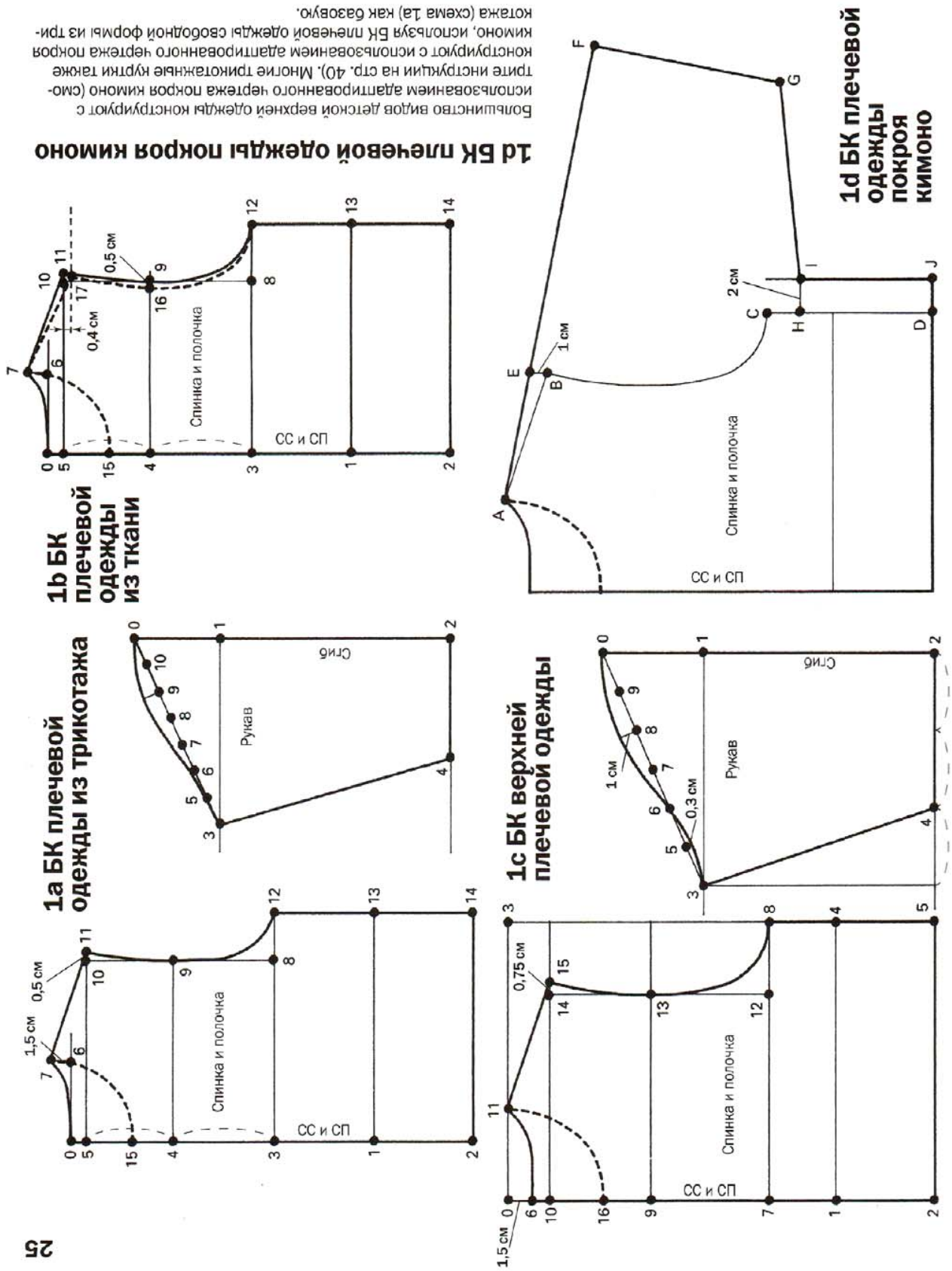
Рисунок 3.28. Схема измерения размерных признаков ребенка

Таблица 3.3. Стандартизированные размерные признаки фигур унисекс для детей в возрасте 1-14 лет

Фигуры унисекс с ростом 80–164 см

Таблица размерных признаков создана для предприятий, которые специализируются на производстве одежды для отдыха или желают производить одежду в увеличенном размерном интервале. Шкала разработана для фигур унисекс. Необходимо отметить, что основные различия между фигурами мальчиков и девочек находятся в области обхвата талии и обхвата бедер; компромисс между этими измерениями и учтен в таблице. Все измерения вычислены так, чтобы они могли быть использованы при построении чертежей, а чертежи на 75% обеспечивали хорошую посадку одежды внутри каждого ростового интервала.

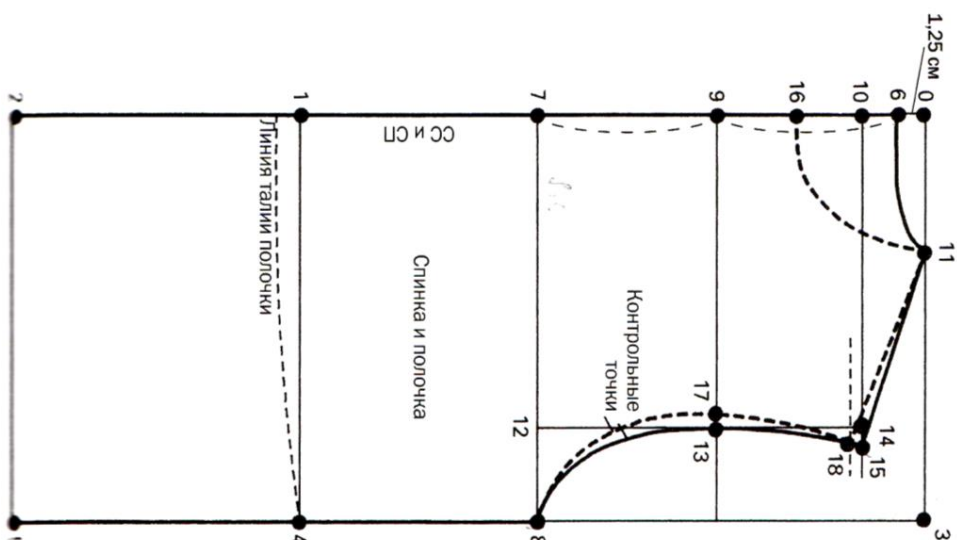
Символ на стр. 13	Размерный признак	Условное обозначение	Значение размерного признака, см										
			80 до 1 года	92 1-2	104 3-4	116 5-6	128 7-8	140 9-10	152 11-12	164 13-14			
Рост	Примерный возраст	Р											
B	Обхват груди третий	ОгЗ	49	53	57	61	67	73	79	85			
C	Обхват талии	От	46	50	54	58	61	64	67	70			
D	Обхват бедер	Об	50	55	60	65	72	78	84	90			
E	Ширина спины	Шс	20,4	22	23,6	25,2	27,6	30	32,4	34,8			
F	Обхват шеи	Ош	25,5	26,5	27,5	28,5	30	32	34	36			
G-H	Ширина плечевого ската	Шп	6,4	7,2	8	8,8	9,8	10,8	11,8	12,8			
I	Обхват бицепса	Обиц	17,2	18	18,8	19,6	21	22,4	23,8	25,2			
J	Обхват запястья	Озап	12,2	12,8	13,4	14	14,6	15,2	15,8	16,4			
K-L	Высота проймы сзади	Впрз	11,4	12,6	13,8	15	16,4	17,8	19,2	20,6			
K-M	Длина спины до талии	Дтс	20,6	23	25,4	27,8	30,2	33	35,8	38,6			
M-N	Расстояние от линии талии до бедер	Дтб	10,2	11,4	12,6	13,8	15	16,5	18	19,5			
K-O	Высота шейной точки	Вшт	64,2	75	85,8	96,6	107,4	118,2	129	139,8			
M-P	Расстояние от линии талии до колена	Дтк	28	32	36	40	44	48	52	56			
Q-R	Расстояние от линии талии до плоскости сидения	Дс	14,2	16	17,8	19,6	21,4	23,2	25	26,8			
S-O	Длина ноги по внутренней поверхности	Дн	31	38	45	52	58	64	70	76			
H-T	Длина руки до линии обхвата запястья	Дрзап	27	32	37	42	47	51,5	56	60,5			
U	Обхват головы	Огол	48,5	50	51,5	53	54	55	56	57			
W	Обхват щиколотки	Ощ	14	15	16	17	18	19	20	21			
Измерения в одежде													
	Длина манжеты сорочки	Дманж.с	15	15,4	15,8	16,2	17	18	19	21			
	Ширина брюк внизу	Шн	15	15,5	16,5	17,5	18,5	19,5	20,5	21,5			
	Ширина джинсов внизу	Шн.дж	13	13,5	14,5	15,5	16,5	17,5	18,5	19			



Большинство видов детской верхней одежды конструируют с использованием адаптированного чертежа покрытия кимоно (схема 1д). Многие трикотажные куртки также конструируют с использованием адаптированного чертежа покрытия кимоно, используя БК плечевой БК (схема 1а) как базовую.

Рисунок 3.29. Базовая конструкция плечевой одежды ребенка

БК плечевой одежды и сорочки с втачным рукавом



БК безрукавной одежды

Скопируйте чертеж БК вдоль линии проймы. Начертите линию горловины полочки.

Отметьте точки 5, 8, 13, 15 на чертеже.

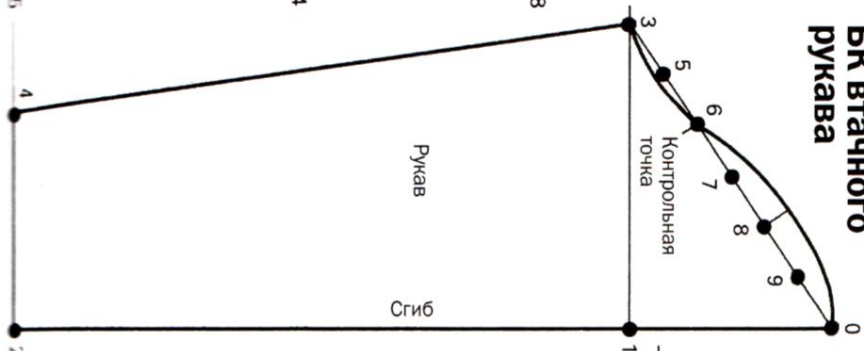
8–А 1,25 см; из точки А проведите вниз вертикальную линию и отметьте точку В.

А–С 1 см; из точки С проведите влево новую горизонтальную линию глубины проймы.

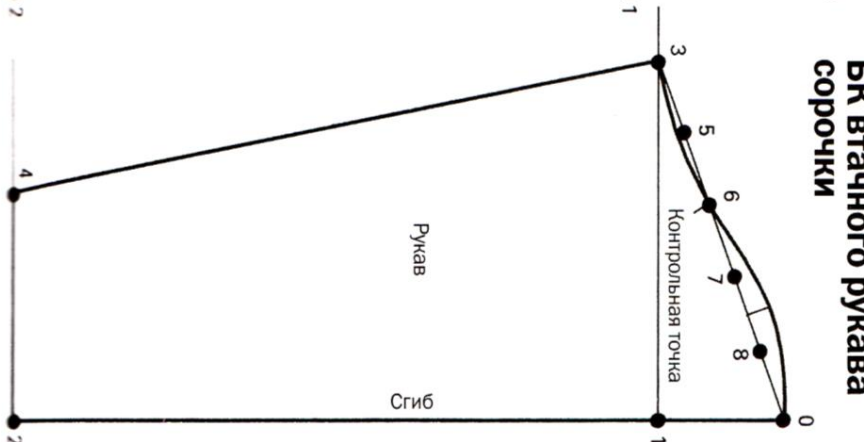
13–D 1,5 см.
15–E 1,75 см вдоль плечевой линии.

Начертите новую линию проймы через точки E, D, C.

БК втачного рукава



БК втачного рукава сорочки



БК безрукавной одежды

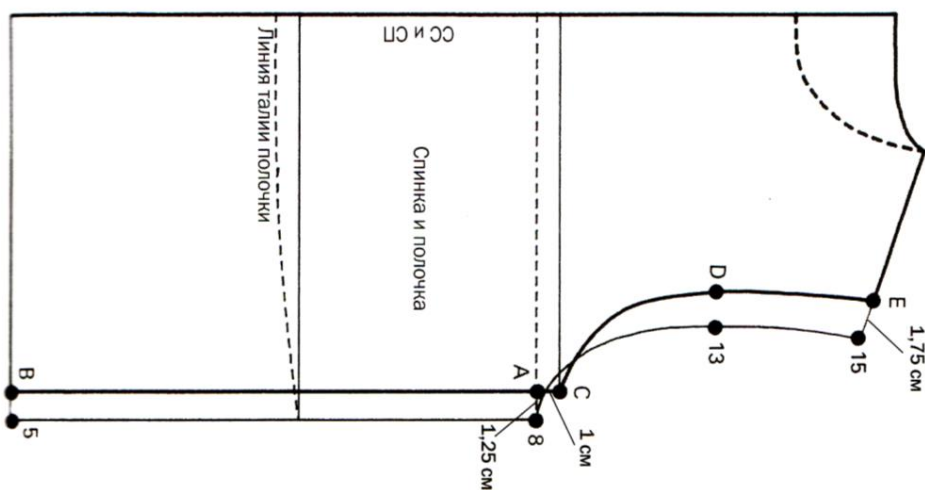


Рисунок 3.30. Базовая конструкция безрукавной одежды

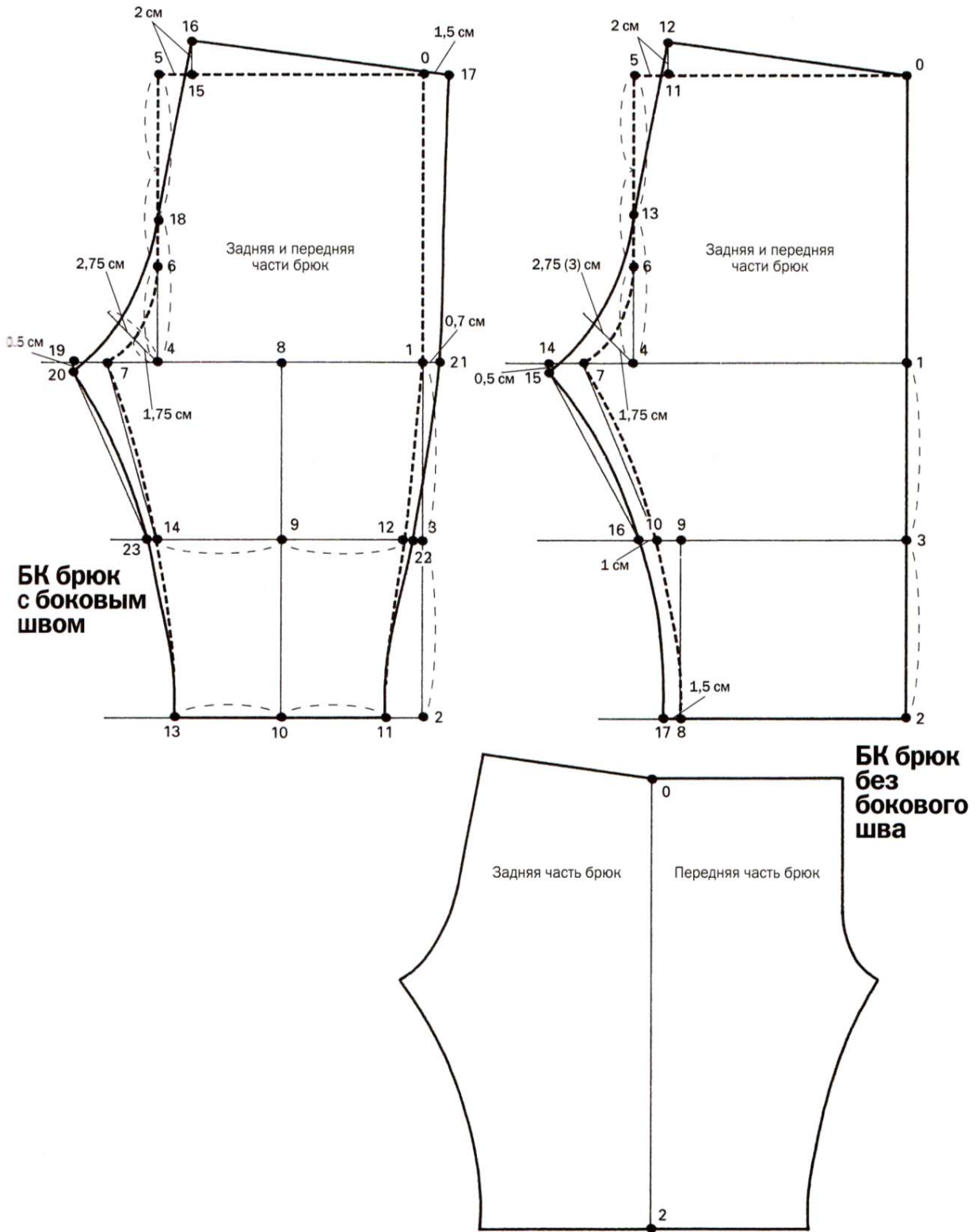


Рисунок 3.31. Базовая конструкция детских брюк

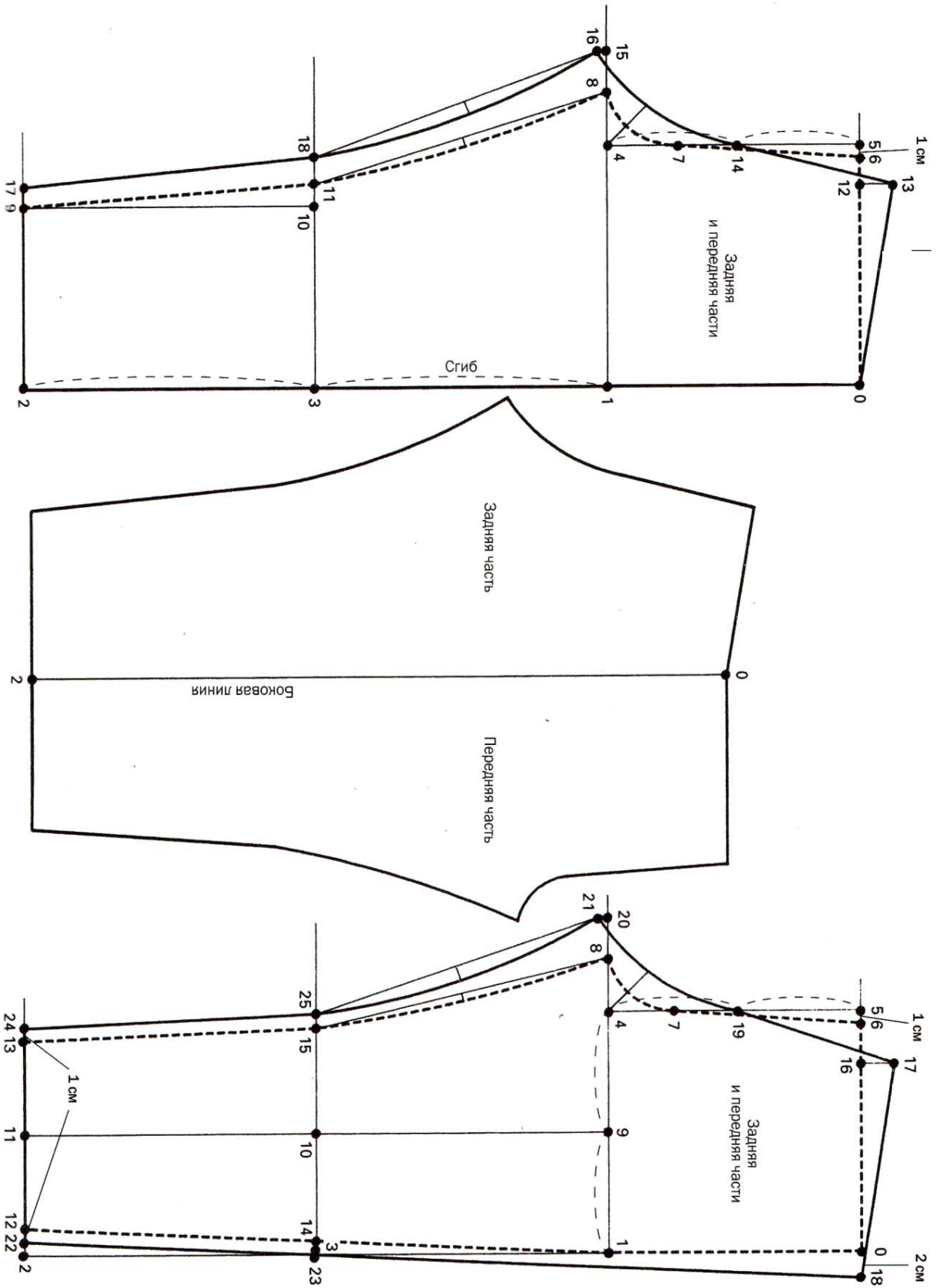


Рисунок 3.32. Базовая конструкция детских брюк

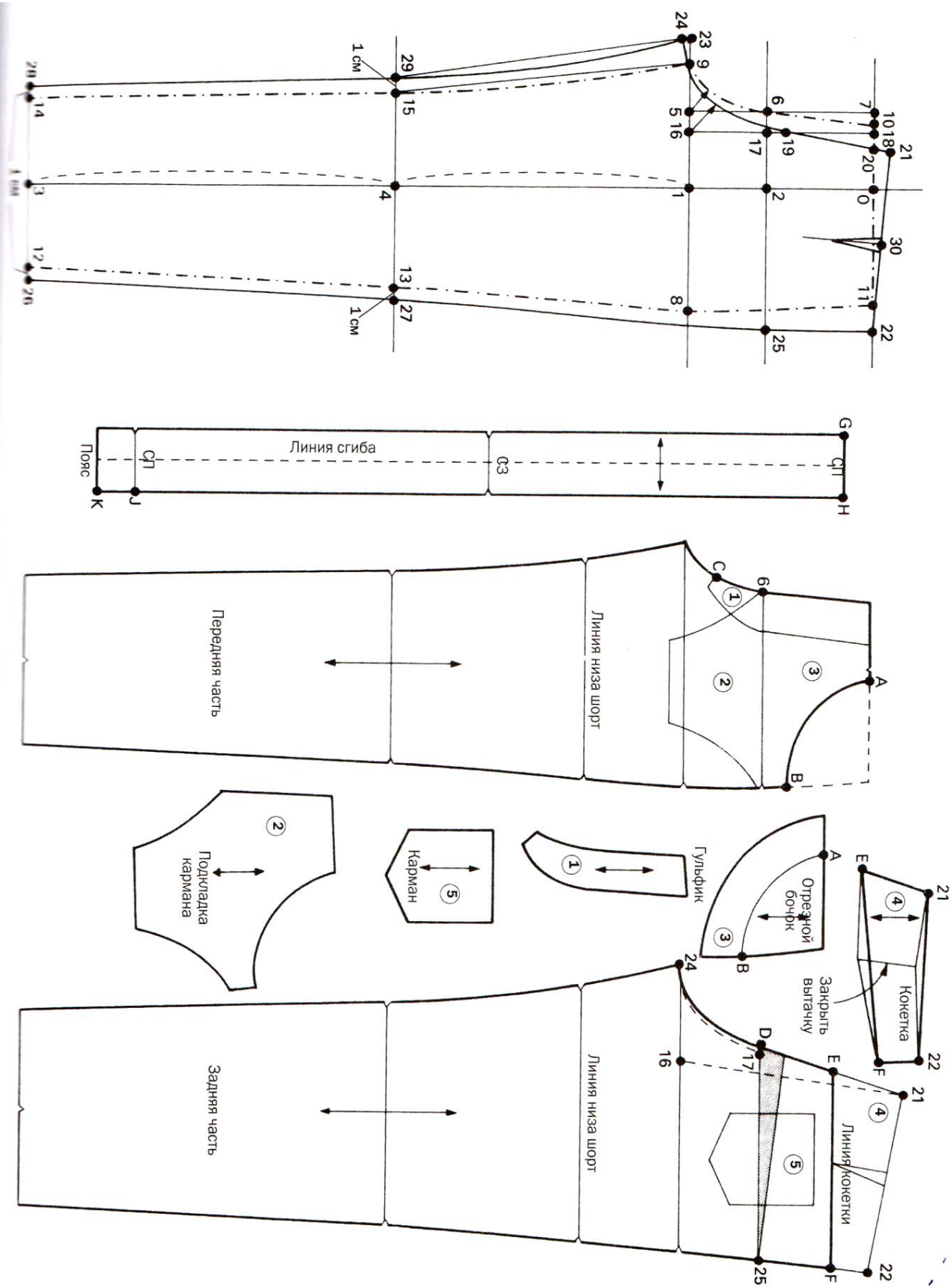


Рисунок 3.33. Базовая конструкция малообъемных джинсов

СПИСОК ЛИТЕРАТУРЫ

1. Алдрич У. Английский метод конструирования и моделирования. Детская одежда. 177 чертежей конструкций детской одежды, адаптированных для российских фигур. – М.: Изд. дом «Эдипресс-Конлига, 2009. – 216 с.
2. Алдрич У. Английский метод конструирования и моделирования. Женская одежда. – М.: Изд. дом «Эдипресс-Конлига, 2009. – 202 с.
3. Алдрич У. Английский метод конструирования и моделирования. Мужская одежда. – М.: Изд. дом «Эдипресс-Конлига, 2009. – 172 с.
4. Конструирование мужской и женской одежды: учеб. для нач. проф. образования / Б. С. Сакулин, Э. К. Амирова, О. В. Сакулина, А. Т. Труханова. – М.: ИРПО; Изд. центр «Академия», 1999. – 304 с.
5. Конструирование одежды: учеб. для студ. учреждений сред. проф. образования: Учеб. пособие для нач. проф. образования / Э. К. Амирова, О. В. Сакулина, Б. С. Сакулин, А. Т. Труханова. – 2-е изд., стер. - М.: Изд. центр «Академия», 2005. – 496 с.
6. Платья и блузки. Конструирование. Система кроя «Мюллер и сын» / М. Штиглер. – М.: Изд. дом «Эдипресс-Конлига, 2011. - 256 с.
7. Сычева И. Ателье. 100 вопросов и ответов. Техника кроя «Мюллер и сын» – М.: Изд. дом «Эдипресс-Конлига, 2013. – 102 с.
8. Шершнева Л. П., Ларькина Л. В. Конструирование одежды: Теория и практика: учеб. пособие: М.: ИД «Форум»: ИНФРА – М., 2011. – 288 с. – (Высшее образование)

Периодические издания

Библиотека журнала «Ателье», «Индустрия моды», «Теория моды: одежда, тело, культура», «Бурда» и другие.

Учебное издание

Составители

Рубцова Елена Валентиновна
Бортникова Наталья Вячеславовна

КОНСТРУИРОВАНИЕ КОСТЮМА
Альбом чертежей

Учебно-справочное пособие

Авторская редакция

Отпечатано с оригинал-макета заказчика

Подписано в печать 02.04.2021. Формат 60x84/8.

Усл. печ. л. 6,51. Уч.-изд. л. 6,17.

Тираж 100 экз. Заказ № 649.

Типография Издательского центра «Удмуртский университет»
426034, Ижевск, ул. Университетская, 1, корп. 2.
Тел. 68-57-18