
АРХЕОЛОГИЯ ВОЛГО-УРАЛЬЯ

Ранний железный век



ТОМ
III

КАЗАНЬ
2021

АРХЕОЛОГИЯ ВОЛГО-УРАЛЬЯ

УДК 902
ББК 63.443

Утверждено к печати Ученым советом
Института археологии им. А.Х. Халикова АН РТ

A87 Археология Волго-Уралья. В 7 т. Т. 3. Ранний железный век / Институт археологии им. А.Х. Халикова АН РТ; под общ. ред. А.Г. Ситдикова; отв. ред. А.А. Чижевский. – Казань: Изд-во АН РТ, 2021. – 676 с.: ил.

ISBN: 978-5-9690-1951-6, 978-5-9690-0954-7

Третий том «Археологии Волго-Уралья» включает результаты новейших исследований раннего железного века. Том охватывает древности I тысячелетия до н. э., с IX в. до н. э. вплоть до II/III вв. н. э. и содержит описание основных археологических культур Волго-Уралья. В первой части книги основное внимание уделено первой фазе раннего железного века, когда в степной зоне были распространены ранние кочевники – скифы, савроматы и др., а в лесной зоне обитали носители ананьинской, городецкой и других археологических культур, входившие в периферию скифо-сибирского мира. Культуры второй фазы раннего железного века рассматриваются во второй части тома, которая включает сарматский мир в степной зоне и постананьинский в лесной. Подробно характеризуются поселенческие и погребальные памятники, жилые сооружения, хозяйство и социальные отношения населения раннего железного века как степной, так и лесной ландшафтных зон.

The third volume on the “Archaeology of the Volga-Urals” presents the results of the latest studies of the early Iron Age. The volume covers the antiquities of the 1st millennium BC, from the 9th century BC to the early 1st millennium AD until the 2nd/3rd centuries AD, and describes the main archaeological cultures of the Volga-Urals. The primary focus of the first part of the book is the first phase of the Early Iron Age, when the early nomads – the Scythians, Savromats, and others were widespread in the steppe zone, and the carriers of the Ananyino, Gorodets and other archaeological cultures, who were part of the periphery of the Scytho-Siberian world, lived in the forest zone. The cultures of the second phase of the Early Iron Age are addressed in the second part of the volume, which includes the Sarmatian world in the steppe zone and the Post-Ananyino world in the forest zone. The publication features detailed characteristics of the settlement and burial monuments, residential buildings, economy and social relations of the population of the early Iron Age both in the steppe and forest landscape zones.

ISBN: 978-5-9690-1951-6, 978-5-9690-0954-7

DOI: <https://doi.org/10.24852/978-5-9690-0951-6.2021.3>

*Многотомное издание «Археология Волго-Уралья» подготовлено
и издано за счет средств Государственной программы Республики Татарстан
«Сохранение национальной идентичности татарского народа (2020–2024 годы)»*

© Институт археологии АН РТ, 2021

© Изд-во АН РТ, 2021

АРХЕОЛОГИЯ ВОЛГО-УРАЛЬЯ

ПОД ОБЩЕЙ РЕДАКЦИЕЙ
ЧЛ.-КОРР. АКАДЕМИИ НАУК РТ
А.Г. СИТДИКОВА

РЕДКОЛЛЕГИЯ

А.А. ЧИЖЕВСКИЙ (ответственный редактор)

С.В. КУЗЬМИНЫХ

А.В. ЛЫГАНОВ (секретарь)

АРХЕОЛОГИЯ ВОЛГО-УРАЛЬЯ

Археология Волго-Уралья
в 7 томах

ТОМ I	КАМЕННЫЙ ВЕК
ТОМ II	ЭНЕОЛИТ И БРОНЗОВЫЙ ВЕК
ТОМ III	РАННИЙ ЖЕЛЕЗНЫЙ ВЕК
ТОМ IV	ЭПОХА ВЕЛИКОГО ПЕРЕСЕЛЕНИЯ НАРОДОВ
ТОМ V	ВОЛЖСКАЯ БУЛГАРИЯ ФИННО-УГОРСКИЙ МИР ТЮРКОЯЗЫЧНЫЕ КОЧЕВНИКИ (VIII – НАЧАЛО XIII ВВ.)
ТОМ VI	ПЕРИОД УЛУСА ДЖУЧИ (ВТОРАЯ ТРЕТЬ XIII – ПЕРВАЯ ПОЛОВИНА XV ВВ.)
ТОМ VII	ПОЗДНЕЕ СРЕДНЕВЕКОВЬЕ (СЕРЕДИНА XV–XVII ВВ.)

Авторы тома III:

АСЬКЕЕВ И.В.
АШИХМИНА Л.И.
БАРЦЕВА Т.Б.
БЕРНЦ В.А.
БУГРОВ Д.Г.
ВАСКУЛ И.О.
ВОЛКОВА Ек.В.
ВОЛКОВА Ел.В.
ВОРОБЬЕВА С.Л.
ГАЗИМЗЯНОВ И.Р.
ГОЛДИНА Р.Д.
ГОЛУБЕВА Ю.В.
ГРИШАКОВ В.В.
ЗАВЬЯЛОВ В.И.
ЗУБОВ С.Э.
КИТОВ Е.П.
КОРЕНЮК С.Н.
КУЗЬМИНЫХ С.В.
ЛЕЩИНСКАЯ Н.А.
МЫШКИН В.Н.
МЯСНИКОВ Н.С.
ОЧИР-ГОРЯЕВА М.А.
ПАТРУШЕВ В.С.
ПЕРЕСКОКОВ М.Л.
САПРЫКИНА И.А.
САТТАРОВ Р.Р.
СКРИПКИН А.С.
СТАВИЦКИЙ В.В.
СТАШЕНКОВ Д.А.
ТАГИРОВ Ф.М.
ТАИРОВ А.Д.
ТЕРЕХОВА Н.Н.
ХОХЛОВ А.А.
ЧЕРНЫХ Е.М.
ЧИЖЕВСКИЙ А.А.

ГЛАВА 4

МОГИЛЬНИКИ СРЕДНЕГО И НИЖНЕГО ПРИКАМЬЯ

Территория

На территории тарасовской (чегандинской) культуры памятники располагаются не сплошным массивом, а группами: от единичных объектов до нескольких десятков. По материалам могильников западная граница проходит ниже устья р. Ик (Кырнышский IV могильник) (рис. 1). В начале 70-х гг. самым северным считалось Сухаревское городище в Каракулинском районе Удмуртии (Генинг, 1970, рис. 1). В последние десятилетия большой куст памятников выявлен севернее – в Сарапульском районе (Тарасовские могильник и селища, Афонинский, Усть-Сарапульский могильники и др.). Южная часть культуры располагалась в междуречье рр. Ик и Белой, захватывая среднее течение р. Ик и побережье р. Белой примерно от устья р. Куваш. В I–II вв. культура занимала те же пределы (рис. 2), в III–V вв. границы существенно изменились (рис. 3) – были заселены более северные районы Прикамья: выше по правому берегу р. Камы, район современных Гольян (Чепаниха), бассейн р. Сивы (Нива), левобережье Камы – по р. Сайгатке (Сайгатка), верховья Ижа (Ижевский могильник) и его притоки (Покровка), Нижнее Прикамье (Тураево) и среднее течение р. Тоймы (городище Старая Игра). Опустели бассейны рр. Ик и Сюнь, плотно освоены низовья правобережья Белой и среднее течение Быстрого Таныпа. Появление памятников здесь – следствие, скорее всего, внутренних миграций, спровоцированных в определенной степени появлением в Среднем Прикамье в конце IV в. гото-славян, оставивших Тураевские курганы и другие объекты. Среди прибельских памятников могильники IV–V вв.: Старая Мушта, Старое Кабаново, Югомашево, Каратамак – содержат типичный для 2-й половины IV в. наступательный арсенал: боевые косы, железные проушные топоры, как короткие, так и длиннолезвийные и др.

История изучения

Наиболее значительными из раскопанных памятников являются: на территории Башкирии – Камышлы-Тамакский I (101 погр.; Мажитов, Пшеничнюк, 1968); Юлдашевский (131 погр.; Пшеничнюк, 1986); Кушулевский III (324 погр.; Агеев, Мажитов, 1985;

1986); Ново-Сасыкульский (418 погр.; Васюткин, Калинин, 1986); Кипчаковский I (153 погр.; Зубов, 2007, 2010), Уяндыкский I (58 погр.; Генинг, 1971; Пшеничнюк, 1986); Старо-Киргизовский (51 погр.; Васюткин, 1986) могильники и др.; на территории Татарстана – Деуковский II (48 погр.; Казаков, Старостин, Халиков, 1972), Меллятамакский I (35 погр.; Старостин, 1978), Икский (72 погр.; Ашихмина, Клюева, 1984; Арматынская, 1988), Тураевский I (274 погр.; Голдина, Бернц, 2010) могильники; в Удмуртии – Ныргында I и II (323 и 268 погр.; Голдина, Красноперов, 2012; Ашихмина, Генинг, Голдина, 1970; Журавлева, 2014), Чеганда II (220 погр.; Генинг, 1971); Афонинский (215 погр.; Вотякова, Клюева и др., 1978, с. 162; Клюева, Ютина, 1979, с. 180, 181; Ютина, 1980, с. 182), Усть-Сарапульский (100 погр.; Арматынская, 1986), Ижевский (211 погр.; Останина, 1984, 1990), Покровский (364 погр.; Останина, 1992), Тарасовский (1779 погр.; Голдина, 2003, 2004), Заборье (30 погр.; Бернц, 2006), Боярский (183 погр.; Черных, Хайруллина, 2018), Дубровский (203; Черных, 2017) и другие могильники. К настоящему времени на более чем 70 могильниках исследовано более 4000 захоронений, 1779 из них – на Тарасовском.

Топография

Могильники располагаются на мысах террас высотой 6–8 м (Чеганда II, Ныргында I, II, Икский, рис. 4: 2–4; 5: 1). Лишь некрополь у Тарасово занимает мыс высотой 20 м (рис. 4: 1), а Кипчаковский I – примерно 25–30 м (Зубов, 2010, рис. 2). Могильники часто связаны с близлежащими поселениями. Число могил колеблется от 35 до 1879. Во многих случаях памятники до конца не исследованы. Внешних признаков на поверхности они, чаще всего, не имеют. В некоторых случаях на периферии памятника зафиксированы ямы с обломками керамики, костями животных, кострища, следы от столбов – остатки поминальных тризн (Ныргында I, Афоново, Чеганда II и др.). Разбитые глиняные сосуды встречались в засыпи некоторых могил.

Погребальный обряд

Единственный могильник, содержащий как подкурганые, так и грунтовые захоронения, –

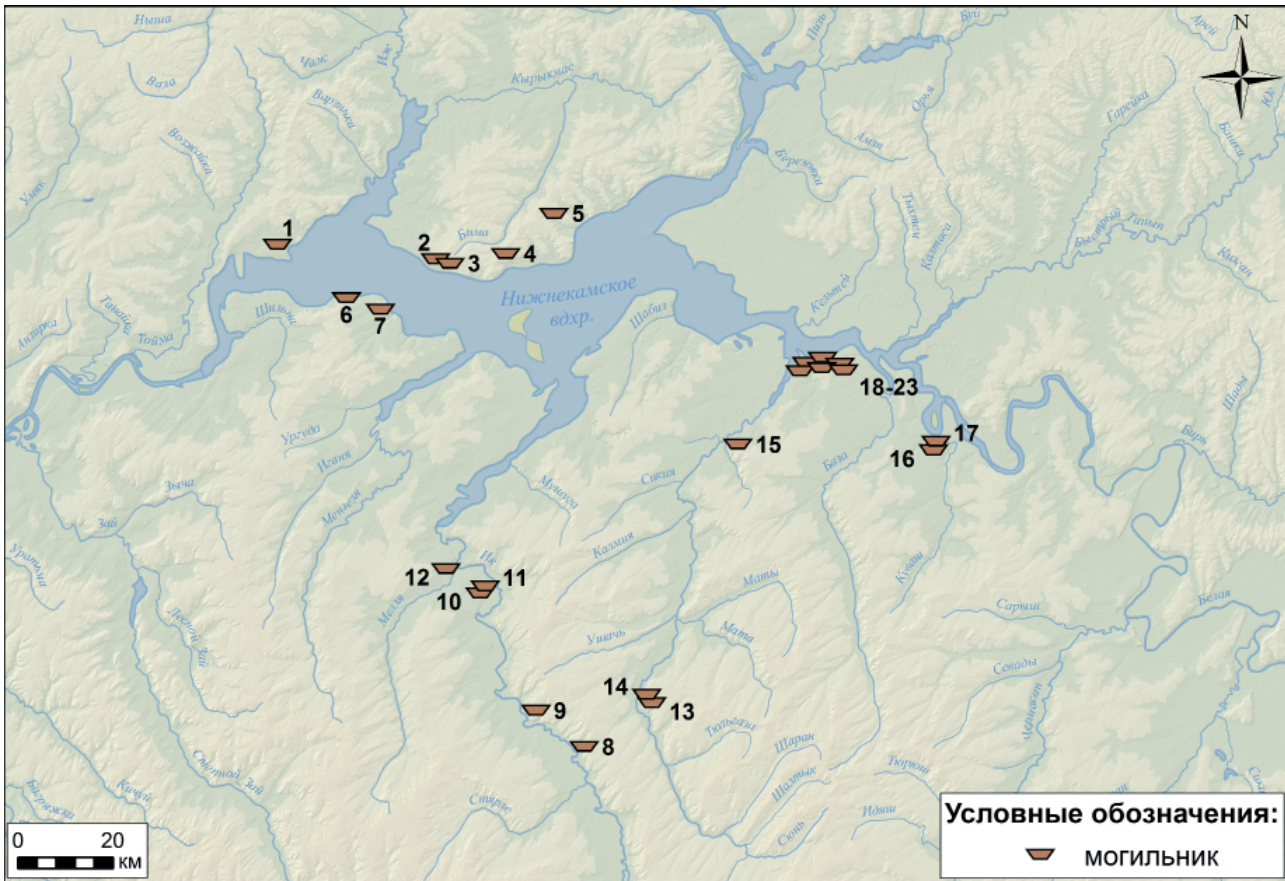


Рис. 1. Могильники ранней (I, икской) стадии тарасовской (чегандинской) культуры

1 – Ик; 2 – Пьяный Бор I; 3 – Пьяный Бор II (Муново); 4 – Нырғында II; 5 – Чеганда II; 6 – Кырныш IV; 7 – Деуково II; 8 – Урманәевә II; 9 – Куштиряково; 10 – Старо-Чекмак I; 11 – Старо-Чекмак II; 12 – Меллятамак I; 13 – Камышлы-Тамак II; 14 – Камышлы-Тамак I; 15 – Кипчаково I; 16 – Кушулево III; 17 – Кушулево II; 18 – Шидали I; 19 – Трикол («Гремучий Ключ»); 20 – Старо-Киргизово; 21 – Уяндык I; 22 – Юлдашево; 23 – Уяндык II

Кипчаково I (Зубов, 2010). Захоронения на площади памятников располагались в определенном порядке, образуя ряды и группы, разделенные свободным пространством или имеющие разную ориентировку (рис. 5: 2, 3; 6: 8). На Тарасовском могильнике самые ранние погребения (I–II вв. н. э.) находились на наиболее высокой части мыса. Потом могильник «рос» в стороны и вниз, к р. Каме (Голдина и др., 2015, с. 40, 41). Могилы I–II вв. н. э. Тарасовского могильника ориентированы в основном в меридиональном ССВ–ЮЮЗ (38,7%), С–Ю (24,64%), ССЗ–ЮЮВ (12,42%) направлении. Вместе с тем почти 19% захоронений развернуты в широтном направлении. Такая картина – наличие могил с перпендикулярной ориентировкой – известна и на других памятниках (Юлдашево, Кушулево III, Ново-Сасыкуль, Тарасово и др.). Вероятно, могильники были основаны двумя разными родственными группами населения, каждая из которых имела свою ориентировку. В одном ряду хоронили членов малой трехпоколенной семьи, а локальные группы рядов принадлежали, вероятно, членам патриархальной семьи. Стремление похоронить близких родственников побли-

же приводило к тому, что некоторые могилы почти смыкаются. Умершие уложены преимущественно головой на север с отклонениями, реже на восток и еще реже – на юг и запад (Голдина и др., 2015, илл. 48, 209, 210). Подобное распределение отмечено и для башкирских памятников (Васюткин, 1982, с. 143).

Захоронения произведены в большинстве в прямоугольных ямах с вертикальными стенками и плоским дном (рис. 6: 6, 7; 7). Размеры могил зависели от возраста и роста умершего. Средний размер могильных ям в Тарасово 2,14×0,77×0,58 м, глубина – в пределах 50–60 см. Объем вынутого грунта на этом памятнике для мужчин 0,6–1,0 м³, для женщин – 0,5–1,0 м³. Средний объем вынутого грунта в ранней части (I–II вв.) некрополя 0,41–0,6 м³. Для остальных могильников также характерна небольшая глубина. Исключение составляет Урманәевский могильник в Башкирии, где из 20 захоронений лишь 2 были глубиной менее 1 м, остальные имели глубину 2,1–2,7 м (Васюткин, 1982, с. 134). Остатки погребальных конструкций сохранились плохо, они лучше зафиксированы на Тарасовском могильнике и представляли со-

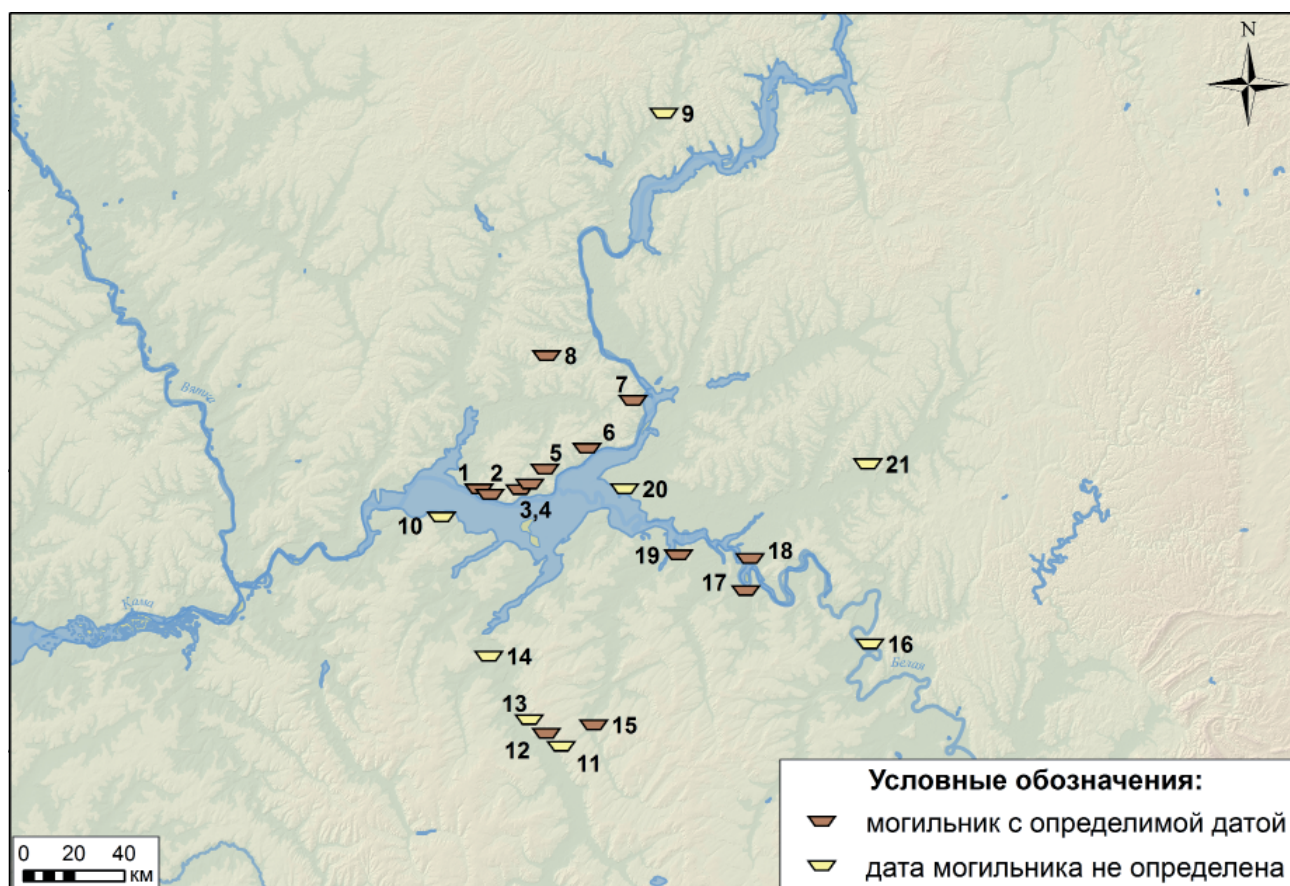


Рис. 2. Могильники средней (II, ныргындинской) стадии тарасовской (чегандинской) культуры

1 – Пьяный Бор I; 2 – Пьяный Бор II (Муново); 3 – Ныргында II; 4 – Ныргында I; 5 – Чеганда II; 6 – Партизан; 7 – Тарасово; 8 – Афонино; 9 – Шалавенки; 10 – Деуково II; 11 – Суондуково; 12 – Ново-Сасыкуль; 13 – Тово-Тумук; 14 – Меллятамак V; 15 – Камышлы-Тамак I; 16 – Репьево; 17 – Кушулево III; 18 – Ангасяк; 19 – Юлдашево; 20 – Янгизнаратово; 21 – Чиатав

бой дощатый настил на дне (рис. 7: 1, 3, 5–8) или дощатое перекрытие над погребенным (рис. 7: 2). В редких случаях (2%) зафиксированы остатки долбленых колод (рис. 7: 4). Фрагменты коры и бересты обнаружены в некоторых погребениях Меллятамакского I могильника (Старостин, 1978, с. 135).

Большинство захоронений – индивидуальные труположения, но встречались и коллективные (от 2 – рис. 7: 7 – до 8 умерших в одной яме). Обычно это останки погребенных одновременно мужчин, женщин и детей. В одном месте Тарасовского могильника наблюдалась концентрация таких коллективных погребений (Голдина и др., 2015, илл. 35, 195), что связано, видимо, с какой-то свирепствовавшей здесь болезнью. В двух случаях на Тарасовском могильнике отмечен странный обряд: у умерших была отрезана кисть левой руки и уложена справа от головы. Возможно, эти люди были замечены в воровстве и в назидание другим были подвергнуты такой экзекуции. В погребении 15 Меллятамакского могильника на р. Ик в области грудной клетки мужчины-воина лежал череп еще одного человека (Старостин, 1978, с. 129–

131). В одной из могил Кушулевского III некрополя обнаружены 5 черепов (Агеев, Мажитов, 1986, с. 75), три обезглавленных скелета зафиксированы в Ново-Сасыкульском могильнике. Столько же скелетов без головы найдены в погр. 3 Кипчаково I (Зубов, 2010, рис. 7). Отмечены случаи обугленности перекрытий. На могильнике Чеганда II выявлены 2 погребения с обожженными костяками. В могиле 1670 Тарасово обожжены кости черепа. Типичная поза погребенных – вытянуто на спине, конечности уложены вдоль тела. Иные положения рук и ног редки.

В состав сопровождающего инвентаря входила одежда погребенного с украшениями, личные вещи, отражающие, по всей видимости, род его деятельности и социальный статус, подарки родственников и близких (подарочные наборы). Количество могил с инвентарем различно: от 49,1% (Ныргында I) до 74,4% (Тарасово). В мужских захоронениях встречались обычно колчаные крючки, ножны, наконечники стрел и копий, удила, точильные камни, в женских – пряслица, бусы, бисер, браслеты, гривны, головные уборы, перстни, сюльгамы, фибулы, шилья, сосуды. Универ-

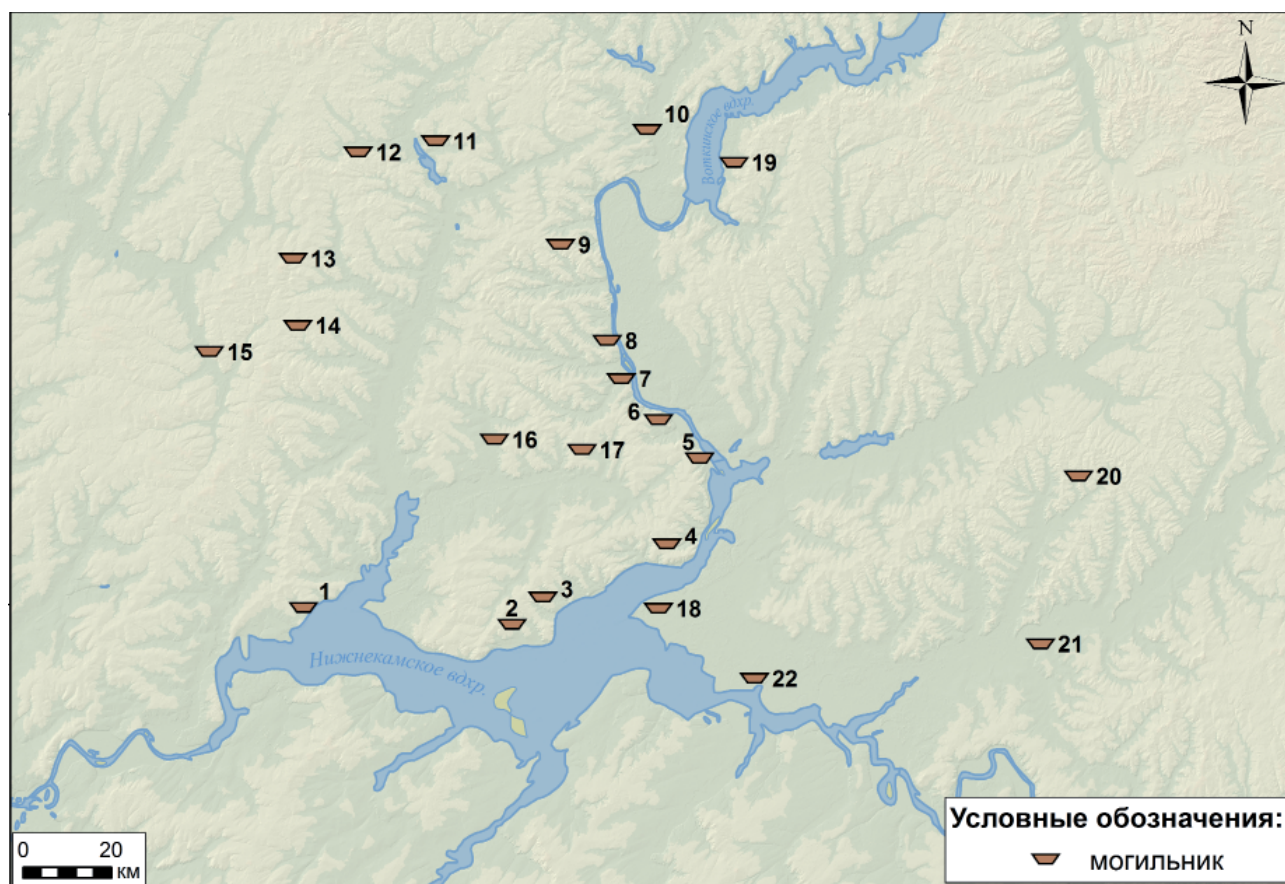


Рис. 3. Могилики поздней (III, мазунинской) стадии тарасовской (чегандинской) культуры

1 – Тураево; 2 – Ныргында I; 3 – Быргында I; 4 – Боярка; 5 – Тарасово; 6 – Мазунино; 7 – Усть-Сарапулка; 8 – Сарапул I; 9 – Чепаниха; 10 – Нива; 11 – Ижевск; 12 – Чужьялово; 13 – Покровка; 14 – Бобья-Уча; 15 – Чумойтло I; 16 – Дубровка; 17 – Заборье; 18 – Старо-Кабаново; 19 – Сайгатка; 20 – Югомашево; 21 – Каратамак; 22 – Старая Мушта

сальны – ножи, детали поясов. Без вещей хоронили примерно равное количество мужчин, женщин и детей. Украшения располагались так, как они использовались при жизни. Головные уборы и височные подвески – в области черепа (рис. 8: 5, 7), шейные украшения – в верхней части груди (рис. 8: 1, 5, 7), нагрудные украшения – в области грудной клетки, поясные застёжки – в области таза (рис. 8: 4, 5), головы или ног (при вытянутом поясе) (рис. 8: 8), обувные застёжки – в области щиколоток (рис. 7: 1, 3).

Два обычая: укладывание пояса вдоль тела умершего и сопровождение захороненного набором украшений в коробочках, туесках или сосудах – широко распространены в пьяноборское время. Первые сведения о поясе, положенном вдоль тела погребенного, относятся к ананьинскому времени (Збруева, 1952, с. 40, 41). Так же укладывали пояс в могилах кара-абызской культуры – в IV–II вв. до н. э. (Пшеничнюк, 1973, с. 178). Аналогичные находки были сделаны на многих могильниках тарасовской (чегандинской) культуры: Чеганда II (рис. 8: 1), Юлдашево, Урманево, Ныргында I (рис. 8: 8), Ныргында II (рис. 8: 7), Афоново, Но-

во-Сасыкуль. В мазунинской части Тарасовского могильника уложенные вдоль тела пояса составляли 90,6% от всех поясов (Голдина и др., 2015, илл. 77). Подобным образом в I–II вв. распрямляли и укладывали рядом с умершим бронзовые и железные гривны.

Другой необычный обряд связан с помещением в могилу набора дополнительных украшений: браслетов, височных подвесок, гривен, ожерелий из бус и пронизок, а также мелких орудий – шильев, ножей. Они не совсем удачно названы В.Ф. Генингом жертвенными комплексами. До недавнего времени мы также широко использовали этот термин. Скорее всего, это подарки жившим и умершим жене, невесте, мужу, сыну. Правильнее было бы называть их подарочными наборами. Аргументы типа, что это личные вещи умершего, ничего не меняют, так как они (личные вещи) тоже когда-то при жизни были подарены умершему. Подарочные наборы располагались чаще в женских захоронениях как в изголовье (рис. 7: 6), так и в ногах (рис. 7: 7). По наблюдениям А.Х. Пшеничнюка, этот обычай возник у кара-абызского населения в III–II вв. до н. э., а окончательно оформился к ру-

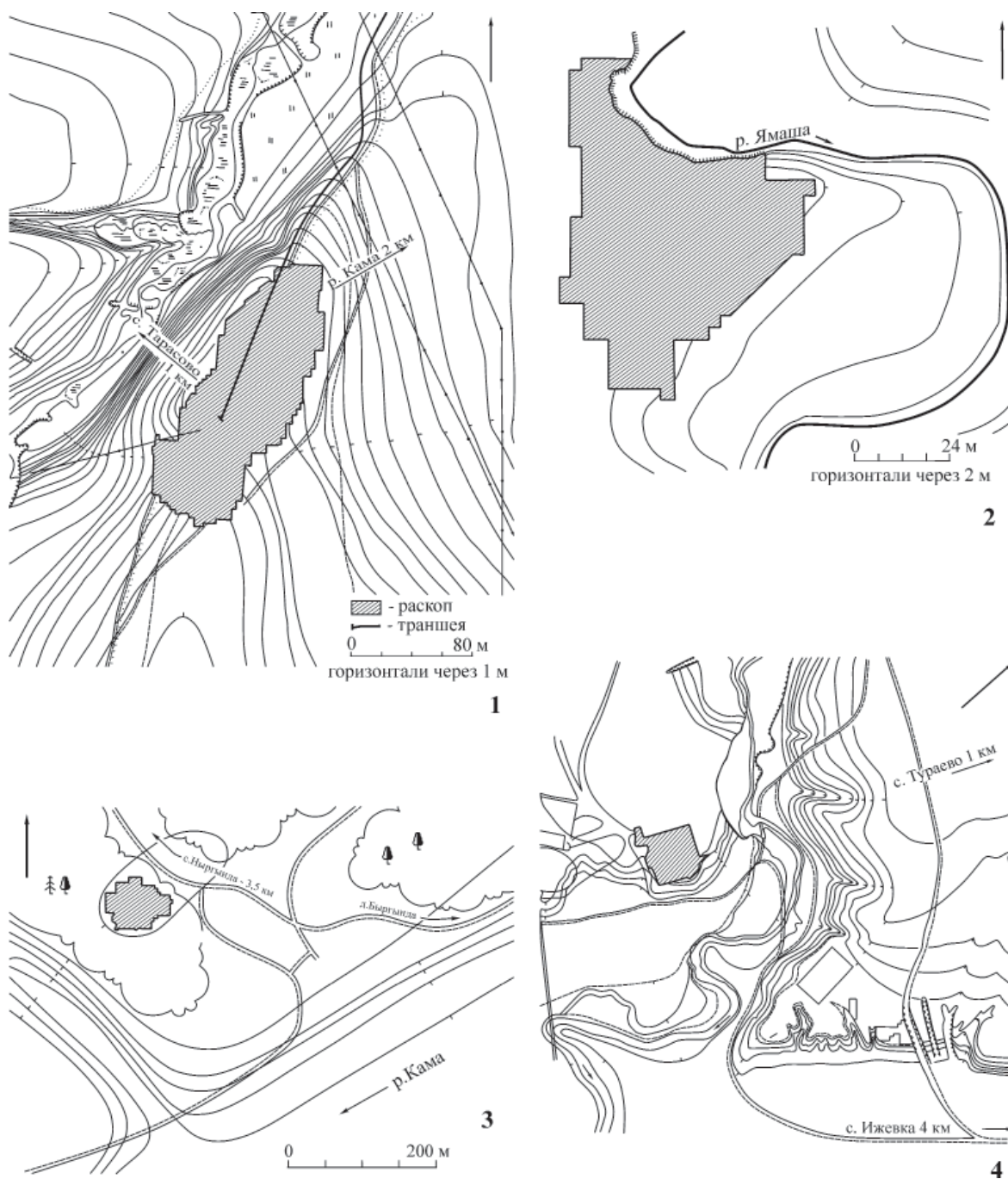


Рис. 4. Топографические планы могильников тарасовской (чегандинской) культуры
1 – Тарасовский; 2 – Чеганда II; 3 – Ныргында I; 4 – Икский

бежу эр (1973, с. 178). Такие подарки отмечены и в могильниках тарасовской (чегандинской) культуры: Кушулево III, Ново-Сасыкуль, Старо-Киргизово, Урманаво, Ныргынде I, II, Афонино и др. (Агеев, 1992, с. 25, 26). В III–V вв. этот обряд стал особенно популярным. На Тарасовском могильнике 90 могил I–II вв. (18,2% от захоронений этого времени) содержали подарочные наборы, в III–V вв. число их выросло до 240 или 27,6% (Голдина и др., 2015, илл. 222). Известны находки 2-х и 3-х наборов в одной могиле с числом вещей более

20. Подобные находки были распространены и в других культурах: худяковской, ванвиздинской, ломоватовской и др. По мнению Т.В. Истоминой, подарочные наборы – особенность финских культур лесной полосы Восточной Европы (1982, с. 78–87).

Датировка и хронология

А.А. Спицын первый отделил пьяноборские древности от других и датировал их V–VII вв. н. э. (1901, с. 7). Спустя 30 лет М.Г. Худяков, обобщив материалы Ныргындин-

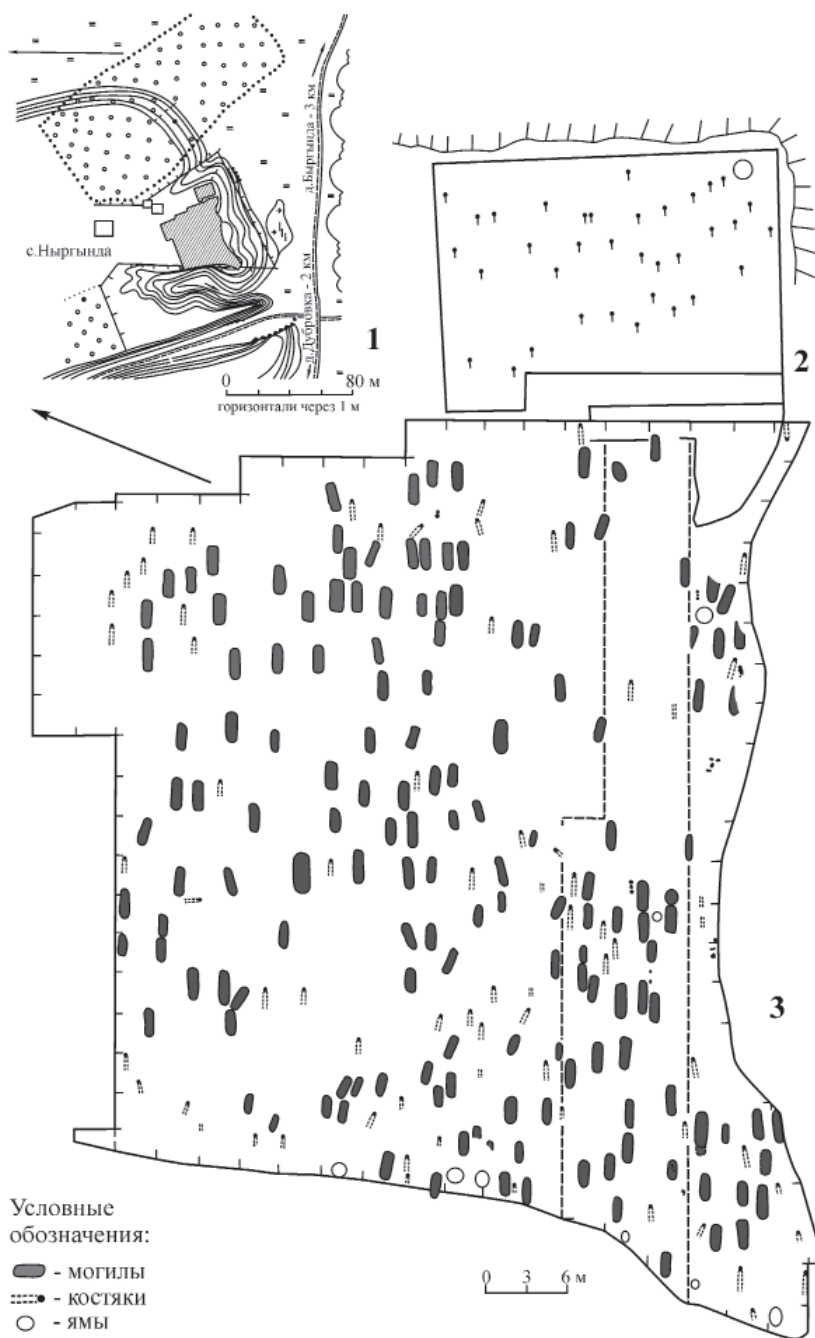


Рис. 5. Ныргындинский II могильник

1 – топографический план; 2 – план раскопа А.А. Спицына 1898 г.; 3 – планы раскопов В.Ф. Генинга 1954, 1968, 1969 гг. (по: Журавлева, 2014)

ских I и II могильников, датировал культуру II в. до н. э. – V в. н. э., разделив на 3 этапа: ранний – II–I вв. до н. э., средний – I–III вв. н. э., и поздний – IV–V вв. н. э. (1933). Эту точку зрения поддержал и А.П. Смирнов (1949, с. 22). По мнению В.Ф. Генинга, чегандинская культура делилась на 4 стадии: А – III–II вв. до н. э.; Б – I в. до н. э.; В – I в. н. э.; Г – II в. н. э., и таким образом, хронологические рубежи культуры – III в. до н. э. – II в. н. э. (1970, рис. 20). Начало культур эпохи переселения народов в Прикамье (азелинской, ма-

зунинской, полумской и харинской) В.Ф. Генинг относил к III в. (1970, с. 90), а их конец – к V в. н. э. Правда, позднее хронологические оценки разных культур по его схемам дифференцировались: в частности, азелинские комплексы он датировал III–IV вв., мазуниинские – III–V вв., сомневаясь уже в III в., но, будучи уверен в IV в., харинские он отнес к V–VI вв., а полумские – к первой половине VI в. (1979, с. 99, 100 и схема).

Вопросами датировки и периодизации мазуниинских древностей много занималась

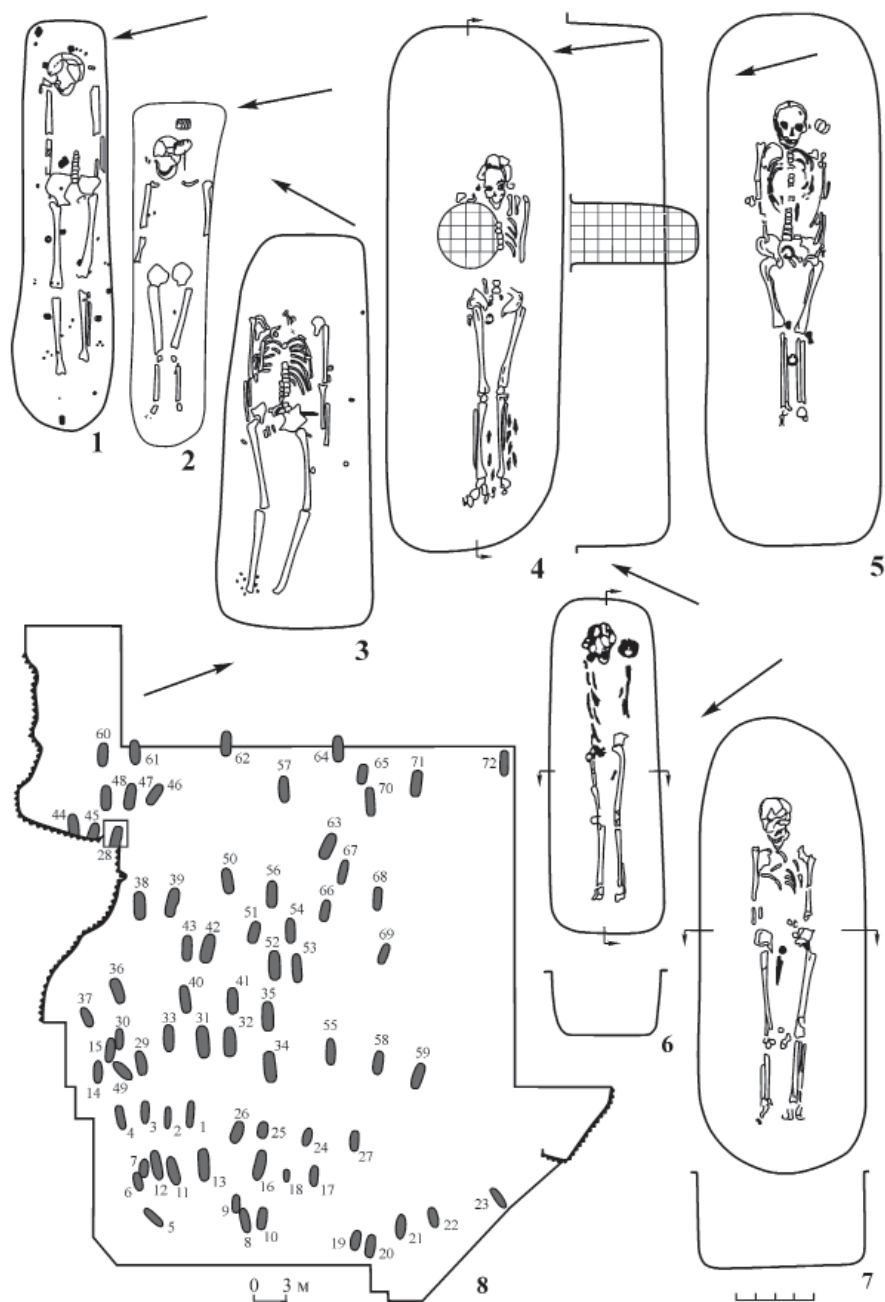


Рис. 6. Икский могильник. Планы погребений

1 – погр. 3; 2 – погр. 2; 3 – погр. 23; 4 – погр. 34; 5 – погр. 31; 6 – погр. 49; 7 – погр. 39; 8 – план раскопа

Т.И. Останина, которая рассматривает их как самостоятельную археологическую культуру III–V вв., разделенную на несколько стадий: первую – III в., вторую – конец III – начало IV в., третью – IV в., четвертую – конец IV – начало V в. и пятую стадию – V в. н. э. (1983). Б.Б. Агеев, обобщив материалы по тарасовской (чегандинской, пьяноборской) культуре, накопленные к концу 80-х гг., датировал ее концом II в. до н. э. – III в. н. э., подразделяя на 2 стадии: раннюю (конец II в. до н. э. – I в. н. э.) и позднюю (II–III вв. н. э.). Мазунинские

памятники, на его взгляд, образуют самостоятельную культуру и датируются IV–V вв. н. э. (1992, с. 57, 79, 108). Р.Д. Голдина, анализируя памятники железного века Прикамья, пришла к выводу, что памятники пьяноборской общности относятся к III/II в. до н. э. – V в. н. э., включая мазунинские (1987, рис. 1).

Получив возможность изучать огромный археологический материал, накопленный более чем за 100 лет работы ученых на территории Прикамья, можно достаточно критично оценить точки

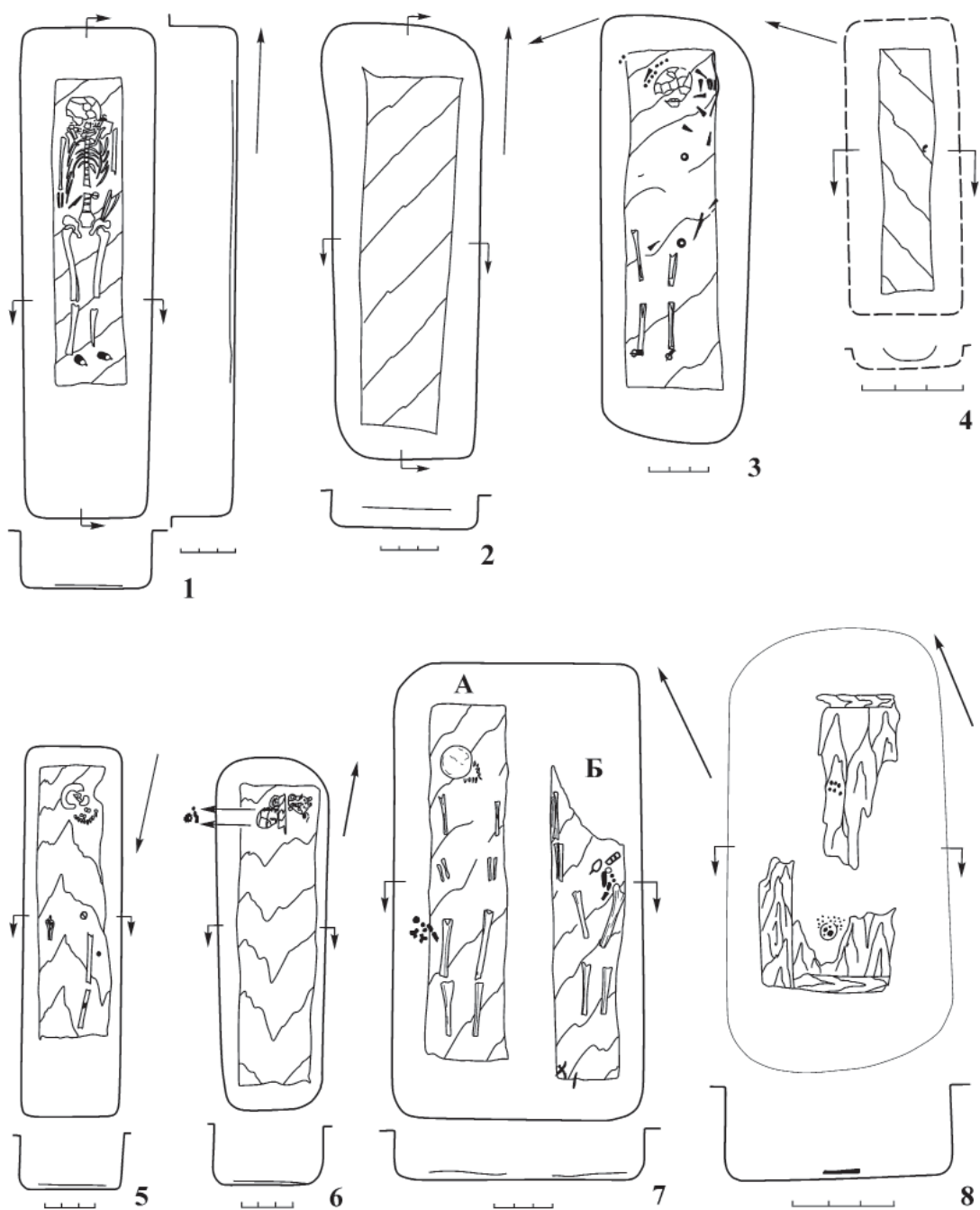


Рис. 7. Тарасовский могильник. Планы погребений. Нырғындинская стадия I–II вв. н. э.

1 – погр. 1189; 2 – погр. 1660; 3 – погр. 1443; 4 – погр. 1495; 5 – погр. 1648; 6 – погр. 1649; 7 – погр. 1170; 8 – погр. 1355

зрения исследователей и отобразить наиболее аргументированные. Очевидно, в общих чертах следует признать правильной точку зрения на датировку пьяноборских древностей М.Г. Худякова и А.П. Смирнова (II в. до н. э. – V в. н. э.) и деление их на 3 периода. Однако границы территории, рубежи периодов, количество памятников культуры с позиций современных знаний должны подвергнуться существенной корректировке. Начальная дата культуры может быть определена сейчас рубежом III–II вв. до н. э., а конечная – концом

V – началом VI в. н. э. – временем окончания функционирования многих памятников мазунинского типа.

Вопрос о дате ранней стадии тарасовской (чегандинской) культуры в основном предрешен предшественниками. В.Ф. Генинг ранние стадии А и Б датировал III–II – I в. до н. э. (1970, с. 88, 89). Б.Б. Агеев, проведя анализ взаимовстречаемости вещей тех же могильников, что и В.Ф. Генинг (Чеганда II, Нырғында II), несколько иначе расставил рубежи стадий – первая – конец II в. до н. э. – I в. н. э.,

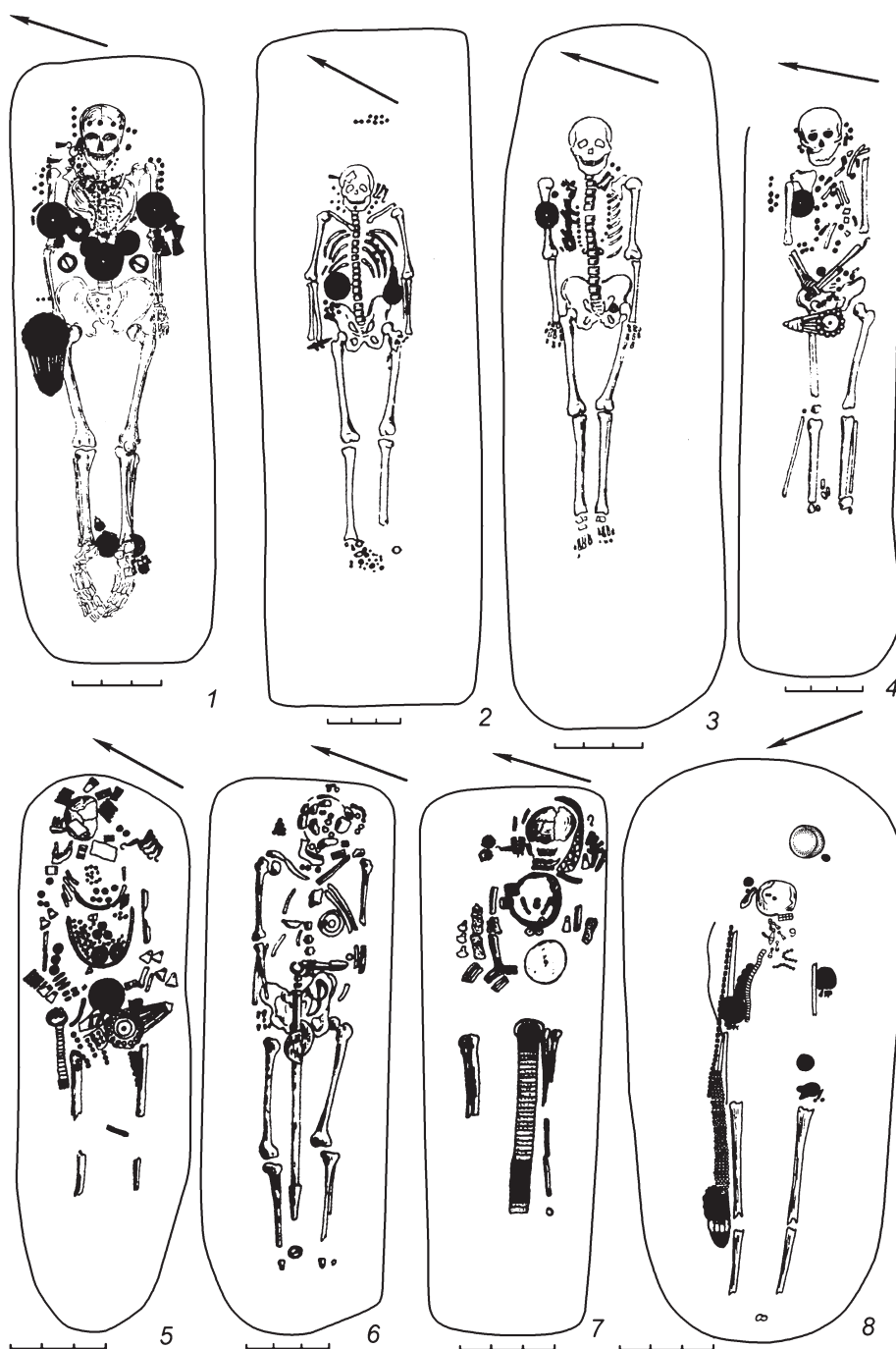


Рис. 8. Могильники тарасовской (чегандинской культуры)

Планы погребений. Чеганда II: 1 – погр. 15; 2 – погр. 9; 3 – погр. 16 (по: Генинг, 1971, рис. 4, 5); Ныргында II: 4 – погр. 7; 5 – погр. 51; 6 – погр. 79; 7 – погр. 94 (по: Журавлева, 2014, рис. 3, 4); 8 – Ныргында I погр. 264 (по: Голдина, Красноперов, 2014, рис. 142)

и вторая – II–III вв. н. э. (1976; 1992, с. 54–81). В омоложении ранней даты пьяноборья до конца II в. решающим аргументом Б.Б. Агеева было небольшое число (10,7%) бронзовых наконечников стрел среди общего количества проникателей из разных материалов (бронза, кость, железо), что объяснялось им вероятным запаздыванием распространения в Среднем Прикамье наконечников из железа по сравнению со скифо-сарматским миром. Эту мысль поддержал в 1985 г. В.А. Иванов, который

оперировал своей статистикой: из 164 пьяноборских могил со стрелами 53,3%, помимо костяных, содержали железные наконечники, 4,3% – бронзовые и железные, и лишь 7,3% – только бронзовые, на фоне сармат, у которых уже в III–II вв. до н. э. 52% погребений содержали бронзовые и железные проникатели (Иванов, 1985, с. 94, 95). Сейчас очевидно, что это заблуждение объясняется особенностью выборки того времени: малым числом на Средней Каме погребений конца I тыс. до н. э. Зна-

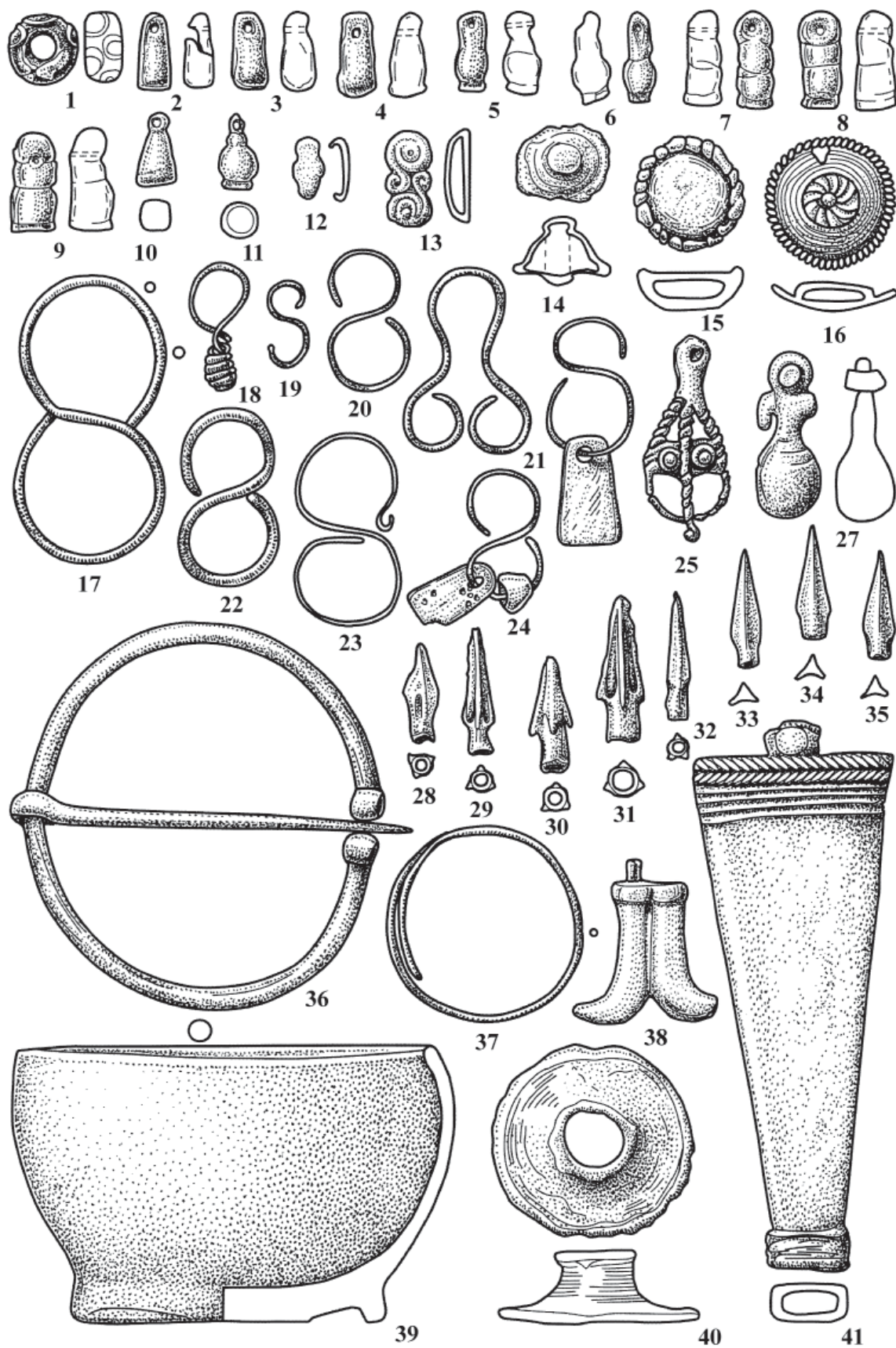


Рис. 9. Икский могильник. II-I вв. до н. э.

1 – бусина; 2–11 – подвески; 12–16, 40 – бляшки; 17–27, 37 – височные подвески; 28–35 – наконечники стрел; 36 – сьюльгама; 38 – полупронизка; 39 – сосуд (вне масштаба); 41 – ножны. 1–11 – стекло; 12–23, 25–38, 40, 41 – бронза; 24 – бронза, стекло; 39 – глина (по: Ашихмина, Клюева, 1984; Арматынская, 1988)

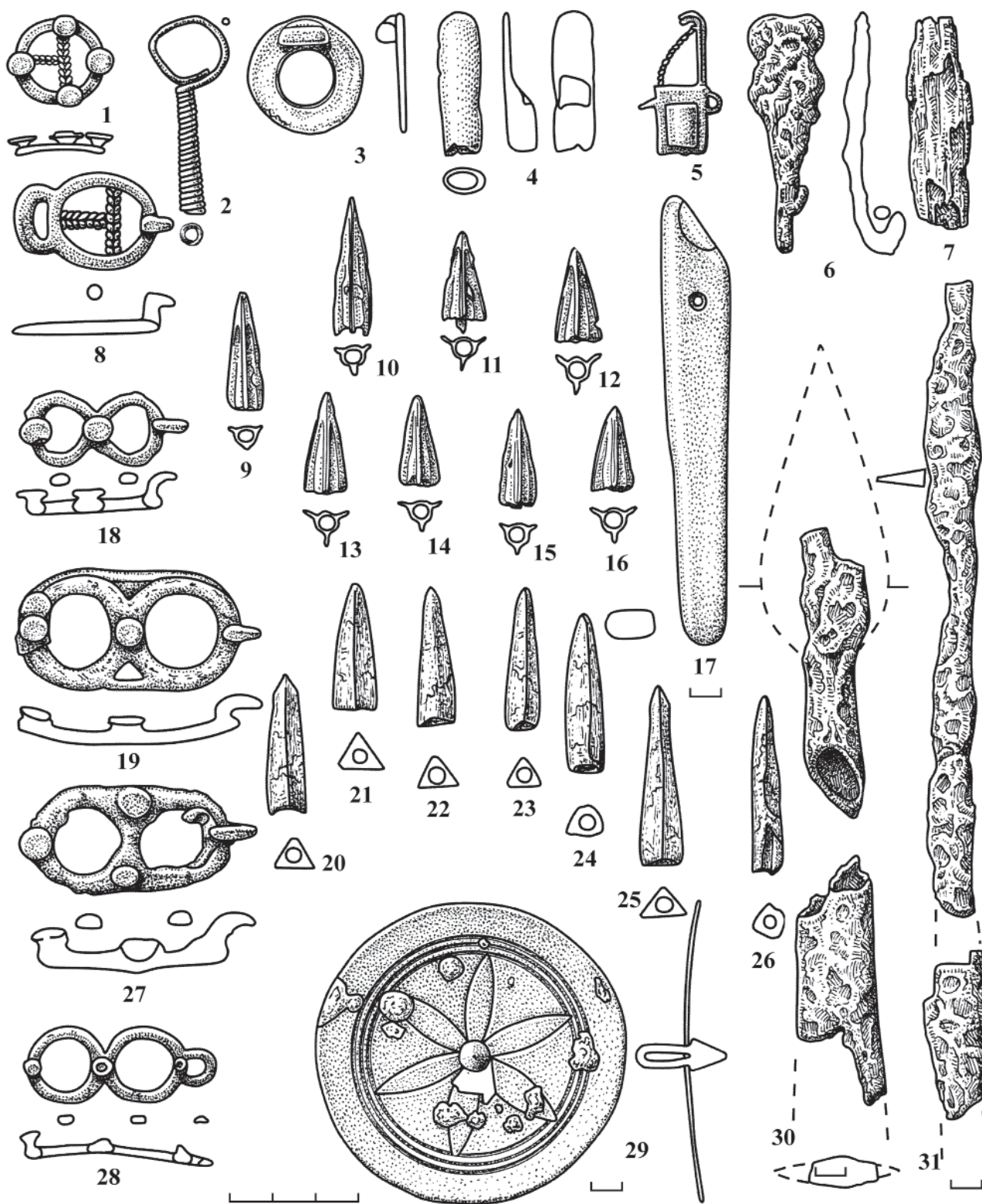


Рис. 10. Кипчаковский I курганно-грунтовый могильник II-I вв. до н. э. Предметы из мужских захоронений 1, 8, 18, 19, 27, 28 – застёжки с крючками; 2 – височная подвеска; 3, 5 – подвески; 4 – наконечник ремня (ложечковидная застёжка); 6 – крючок; 7 – нож; 9–16, 20–26 – наконечники стрел; 17 – оселок; 29 – бляха; 30 – наконечник копья; 31 – боевой нож. 1–5, 8–16, 18, 19, 27–29 – бронза; 6, 7, 30, 31 – железо; 20–26 – кость; 17 – камень (по: Зубов, 2007; 2010)

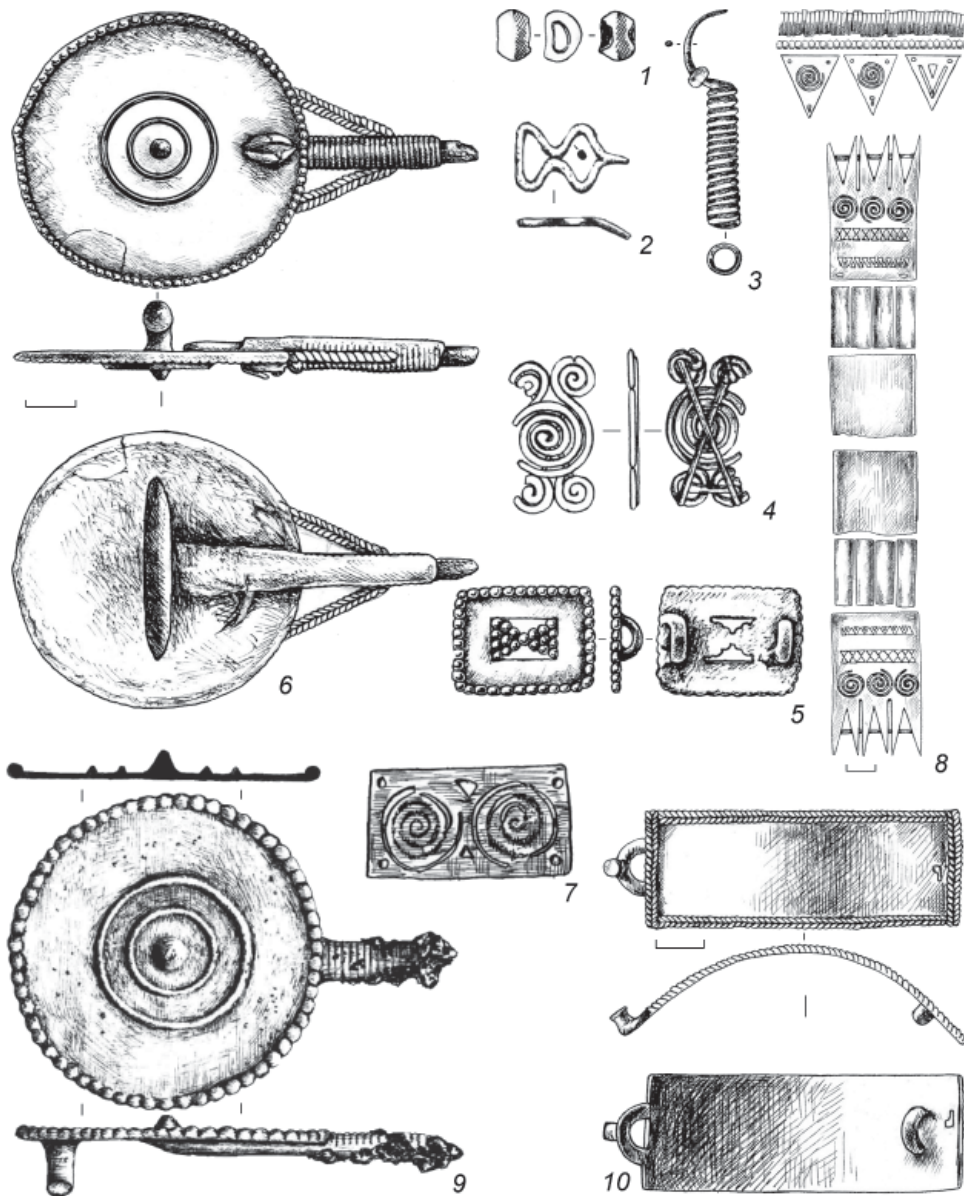


Рис. 11. Кипчаковский I курганно-грунтовый могильник II–I вв. до н. э. Предметы из женских захоронений 1 – бусина; 2, 10 – застёжки с крючками; 3 – височная подвеска; 4, 5, 7 – накладки; 6, 9 – эполетообразные застёжки; 8 – реконструкция размещения элементов головного убора из погребения 5 (раскопки 2006 г.). 1 – стекло; 2–10 – бронза (по: Зубов, 2007; 2010)

чительно позже будут открыты и изучены Икский, Меллятамакский I, Кипчаковский I могильники и др., которые и дали сейчас основной ранний материал. На Икском могильнике все погребения с наконечниками содержали только бронзовые прокатели, а на Кипчаковском I могильнике из 79 могил с наконечниками – 31 содержали только бронзовые (257 экз.) (Зубов, Саттаров, 2018, с. 210–214). Кроме того, планиграфия Кипчаково I позволяет четко отделить раннюю часть (II в. до н. э.)

от более поздней (I в. до н. э.). И Б.Б. Агеев, и В.А. Иванов имели возможность анализировать в то время в основном многочисленные комплексы I–III вв. н. э.

В последнее десятилетие некоторые молодые коллеги активно поддерживают идеи Б.Б. Агеева и В.А. Иванова (Красноперов, 2014, с. 332; Зубов, Саттаров, 2018, с. 210–214; и др.) и это вновь заставляет возвращаться к этому сюжету, хотя большинству ученых ясно, что граница между ана-

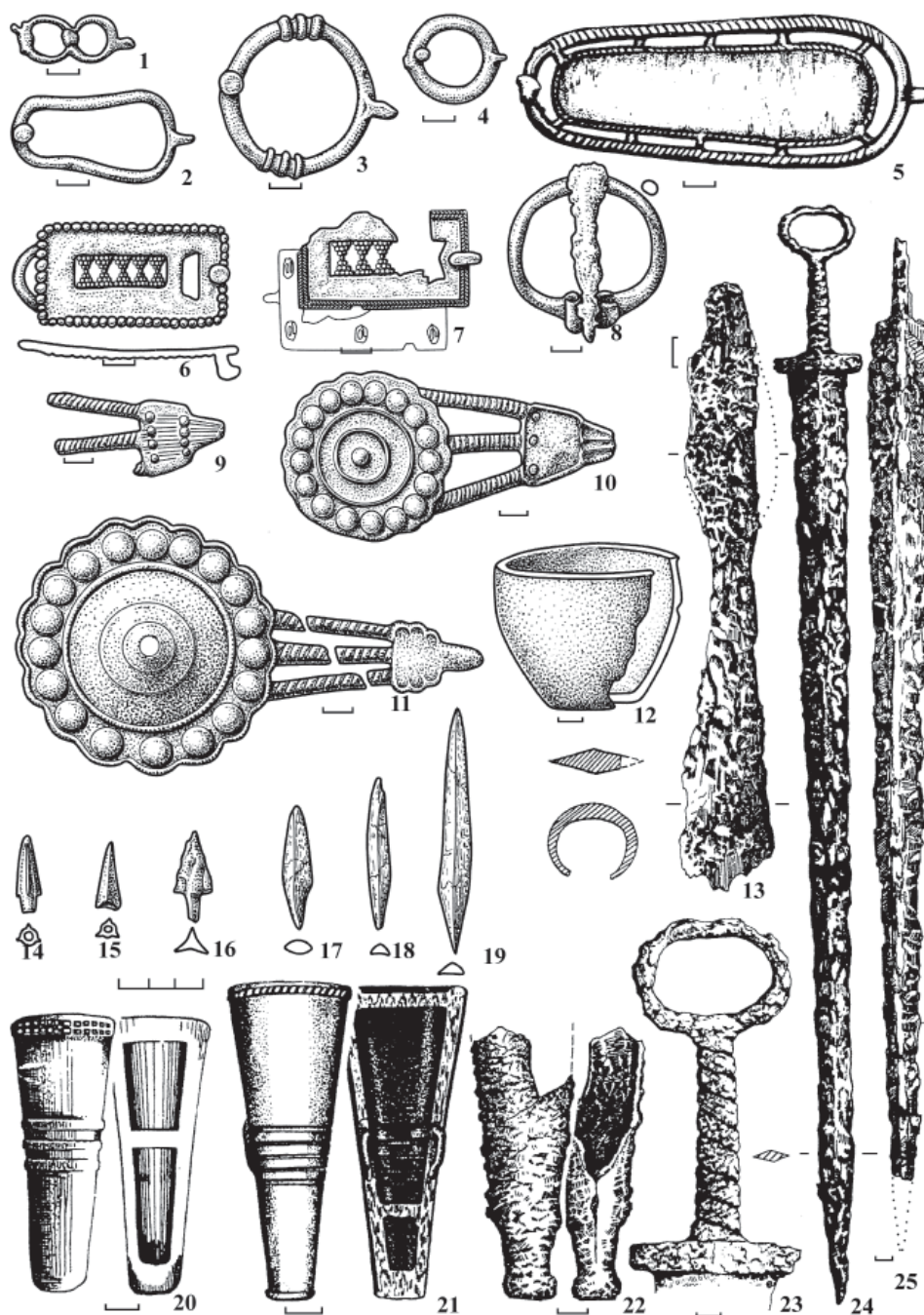


Рис. 12. Нырғындынський II моги́льник II–I вв. до н. э.

1–7 – застёжки с крючком; 8 – сьюльгама; 9–11 – эполетообразные застёжки; 12 – сосуд; 13 – наконечник копья; 14–19 – наконечники стрел; 20–22 – ножны; 23–25 – палаши. 1–11, 14, 15, 20, 21 – бронза, 12 – глина, 13, 16, 22–25 – железо, 17–19 – кость

ньным и пьяноборьем лежит на рубеже III/II вв. до н. э. (Збруева, 1952, с. 27, 29; Вечтомов, 1967, с. 137; Генинг, 1970, рис. 20, с. 170–175; Пшеничнюк, 1973, с. 218–226; Иванов, 1984, с. 31–40; Коренюк, 2000; Черных, 2012; Коренюк, Мельничук, Перескоков, 2014; Ашихмина, 2014; Чижевский, 2017; и др.).

Уникальные свидетельства процесса смены в Приуралье бронзовых наконечников железными содержатся в Шиповском могильнике кара-абыз-

ской культуры. Здесь авторами раскопок выделены три группы могил, различающихся планиграфически и по времени: курганы группы I (IV–III вв. до н. э.) (Пшеничнюк, 1976, с. 71; Овсянников и др., 2007, с. 81), курганы группы II (III–I вв. до н. э.) (Овсянников и др., 2007, с. 81) и грунтовая часть (I в. до н. э. – 1 пол. IV в. н. э.) (Овсянников и др., 2007, с. 80).

В группе курганов I обнаружено 107 наконечников стрел из 10 погребений. Все они бронзовые,

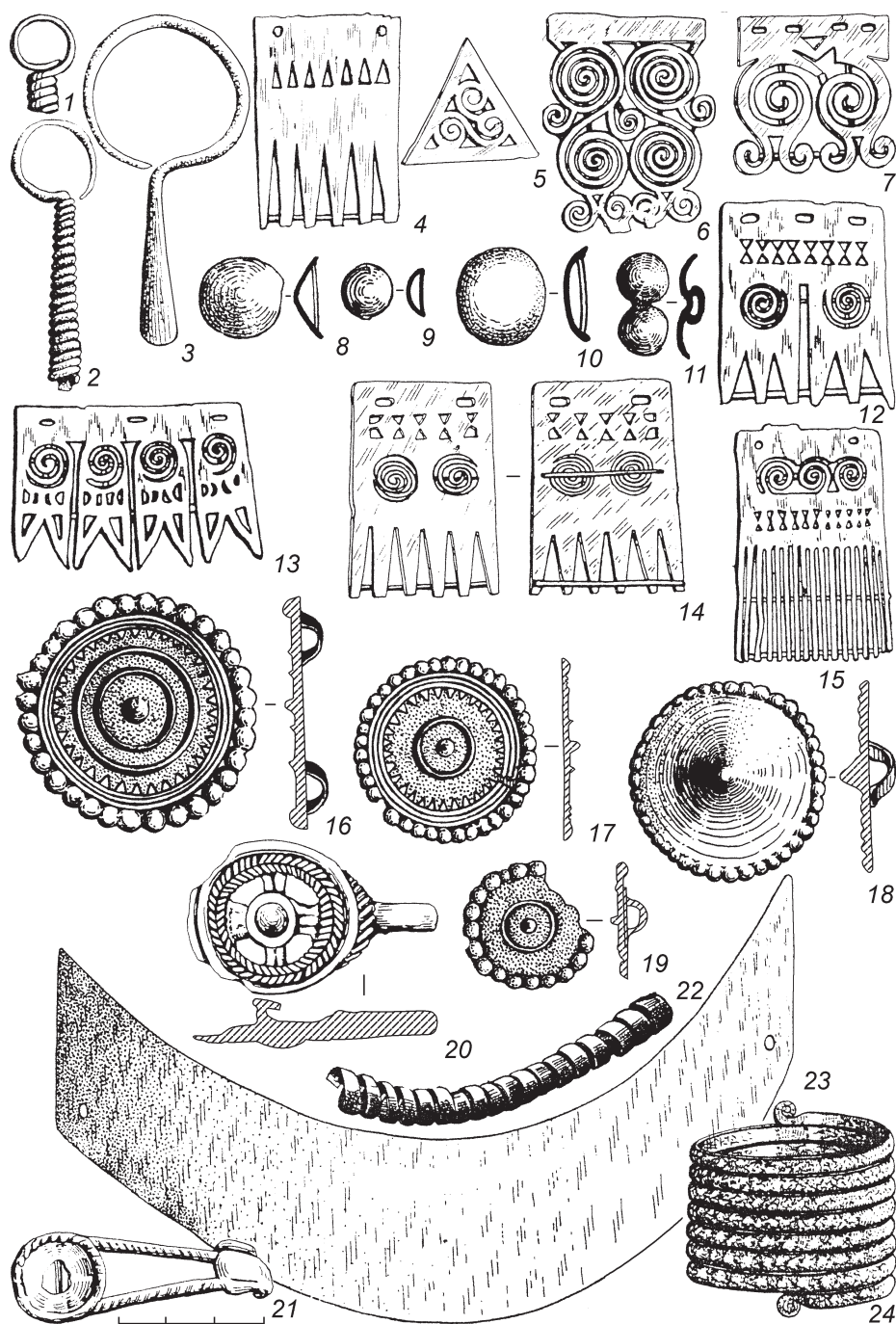


Рис. 13. Ныргындинский II могильник. II–I вв. до н. э.

1–3 – височные подвески; 4–7, 12–15 – накладки; 8–11 – бляшки; 16–19 – бляхи; 20, 21 – эполетообразные застежки; 22 – пронизка; 23 – деталь головного убора; 24 – браслет. 1–23 – бронза, 24 – железо (по: Журавлева, 2014)

только 2 – черешковые, костяные (Пшеничнюк, 1976, с. 40). В группе II зафиксированы единичные (29 экз.) только бронзовые проникатели (погр. 2 кургана 1, погр. кург. 2, погр. 6 кург. 5 и погр. 14 кург. 8) (Овсянников и др., 2007, рис. 2: 5; 5: 1, 2; 9: 3; 14: 2–10). В раскопах грунтовой части, отнесенной авторами к I в. до н. э. – середине IV в. н. э. нет ни единого наконечника из бронзы, только железные и костяные, как втульчатые, так и черешковые (Овсянников и др., 2007, рис. 18: 1, 2, 19: 11–15, 17–20, 21: 2, 3, 22: 2–5 и др.). Очевидно,

что бронзовые наконечники изредка встречались на Средней Каме во II в. до н. э., но в I в. до н. э. их уже нет.

Одним из важнейших моментов, датирующих начало пьяноборской общности, остается, как и во времена В.Ф. Генинга, присутствие в могилах мужчин наконечников стрел из разных материалов – костяных, продолжающих применяться со времен каменного века, бронзовых, заканчивающих свое использование в Евразии, и железных, начинающих свое шествие. С.В. Кузьминых,

предпринявший фундаментальное исследование о металлургии Волго-Камья в раннем железном веке, пришел к выводу, что в IV в. до н. э. происходит трансформация ананьинского металлообрабатывающего очага, и это проявилось в прекращении производства бронзовых орудий труда, оружия, многих категорий украшений, бытовых предметов (1983, с. 180). Еще никто не доказал, что это произошло позже, во II или I вв. до н. э., и все рассуждения о запаздывании смены бронзовых наконечников железными в Прикамье пока безосновательны. Более того, незыблемой аксиомой является положение о том, что начиная с IV в. до н. э. в Евразии повсеместно шла замена бронзовых наконечников стрел железными, которая завершилась во II в. до н. э. (Хазанов, 1971, с. 36; Зыков, Ковригин, 2008, с. 44; и др.). Разумеется, этот процесс на огромной территории Евразии шел не одновременно, каждый регион имел свое хронологическое своеобразие. Но учитывая существование в Волго-Камье двух мощных металлообрабатывающих очагов: акозинского (середина VIII – конец VI вв. до н. э.) и ананьинского (VIII–IV вв. до н. э.), которые произвели более 700 наконечников стрел (Кузьминых, 1983, с. 102) (это только сохранившиеся, на самом деле их было в сотни раз больше), надо полагать, что в этом регионе процесс смены материала наконечников шел не менее быстрыми темпами, чем в других.

Другим обстоятельством, вероятно, повлиявшим на ситуацию со сменой бронзовых наконечников железными, является положение с металлургическим центром в I тыс. до н. э. на восточном склоне Урала. Здесь в VII–III вв. до н. э. активно функционировал иткульский металлургический очаг, специализировавшийся на производстве медных изделий (чистая медь 88,46%) и в частности медных втульчатых и черешковых наконечников стрел скифо-сарматских образцов. Этот очаг снабжал своей продукцией население горнолесного и лесостепного Зауралья и Западной Сибири, частично оседлое и кочевое население Южного Урала, а также савромат, ананьинцев и скифов. В конце VI–V вв. производство в этом очаге становится биметаллическим – отмечено становление железодельного ремесла. Именно в III в. до н. э. этот производственный центр прекратил свою деятельность (Бельтикова Г.В., 1997), что, конечно, сказалось на ситуации с производством бронзового (медного) оружия и в том числе наконечников стрел.

Вероятно, в результате кризиса в металлообработке – медные наконечники уже не изготавливались, а производство железных ещё не набрало необходимую мощность, население вело интенсивные поиски нового сырья. Жизненные обстоятельства

требовали срочного решения проблемы обеспечения боеспособности населения, и оно было найдено – в массе появились костяные втульчатые наконечники стрел. В кара-абызской культуре это произошло во II в. до н. э. (Пшеничнюк, 1973, с. 171, рис. 5; Иванов, 1984, с. 14). Очевидно, и в прикамской Удмуртии этот процесс шел синхронно. Во всяком случае, в I в. н. э. при штурме Тойгузинского II городища на территории современной Республики Татарстан этот вид представлял собой основную категорию наступательного оружия и широко использовался (найдено 60 костяных наконечников, из них 55 втульчатых и 5 черешковых) (Бугров, 2000).

Недавно опубликованная работа А.А. Чижевского о позднем ананьино (Чижевский, 2017) убедительно показывает существование ананьинских древностей в этом регионе по III в. включительно, чем закрывает предполагаемую лауну между этими общностями (ананьино и пьяноборье) (Зубов, 2009, с. 256). Итак, начало существования пьяноборской общности лежит на рубеже III–II вв. до н. э.

Вторым, широко используемым аргументом в пользу ранней даты пьяноборья являются восьмеркообразные и кольцевые застёжки с крючком (ЗК). По мнению М.Г. Мошковой, у сармат бронзовые восьмеркообразные пряжки с боковым крючком и «пуговкой» на противоположном конце типа (рис. 10: 25, 26; 12: 1) были распространены с рубежа IV–III вв. до н. э. до II в. н. э., гладкие кольцевые с крючком и «пуговкой» (рис. 10: 1; 12: 3, 4), появившись не ранее III в., существовали до I в. до н. э. (Мошкова, 1963, с. 40, табл. 25: 22–30). Точку зрения М.Г. Мошковой о дате ЗК разделяет и А.С. Скрипкин, который считал, что восьмеркообразные и кольцеобразные бронзовые, реже железные изделия этого рода сарматских памятников Поволжья и Приуралья использовались в III–I вв. до н. э. (Скрипкин, 1990, с. 97, 169, рис. 49–6: 1–3). Позднее эта дата была несколько скорректирована и застёжки с крючками отнесены ко II–I вв. до н. э. (Клепиков, Скрипкин, 2002, рис. 5: 5, 6: 30). Следует обратить внимание на то, что в Тарасовском могильнике в I в. н. э. восьмеркообразных ЗК уже нет, есть только поздние модификации кольцевых (Голдина, Бернц, 2016, рис. 2: 5). Замечательна одна из редких ЗК из могильника Ныргында II прямоугольной формы с вырезом посередине, в котором располагался орнамент в виде ромбов, оформленных мелкими шариками зерни (рис. 12: 6, 7). Подобная, но с петлей на обороте, происходит из сарматского кургана 9 Харьковки III в Волгоградской области, где она датирована концом III – II в. до н. э. (Мошкова, 1963, с. 40, табл. 25: 20). ЗК существовали в Тарасовском могильнике

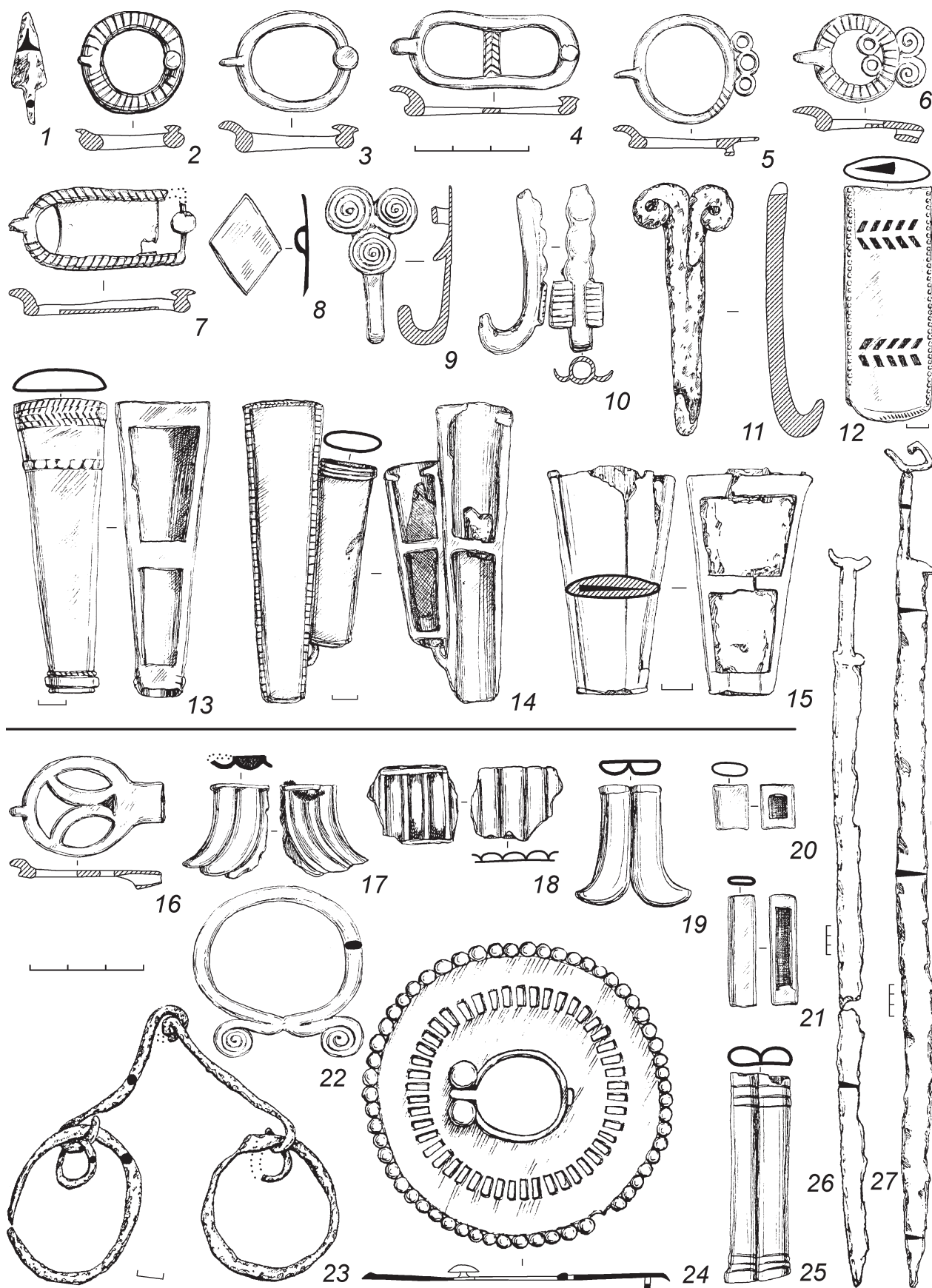


Рис. 14. Тарасовский могильник. Предметы из захоронений мужчин

1-15 - I в. н. э.; 16-27 - II в. н. э. 1 - наконечник стрелы; 2-7, 16 - застёжки с крючком; 8 - накладки; 9-11 - крючки; 12-15 - ножны; 17-21, 25 - пронизки; 22 - сьюльгама; 23 - удила; 24 - застёжка; 26, 27 - палаши. 1, 11, 23, 26, 27 - железо; 2-10, 16-22, 24 - бронза; 14, 15 - бронза, железо

до конца II в., лишь один экземпляр встретился в качестве раритета в погр. 815 2-й половины III в. Различные варианты ЗК представляли собой оригинальное явление в материальной культуре Волго-Камья и по своей многочисленности, разнообразию и выразительности не имели аналогов в евразийском пространстве.

Третья категория вещей, на основании которой можно обосновать раннюю дату пьяноборья, – импортные бусы. На эту тему немало сделано А.А. Красноперовым (2009; 2014). Им была предпринята попытка проанализировать некоторые типы бус из могильников пьяноборского времени. При этом автор совершил 2 методических ошибки. Первая – из огромного массива бус, включающего многочисленные стеклянные одноцветные, а также каменные экземпляры, им были намеренно выбраны наиболее яркие полихромные изделия (Красноперов, 2009, с. 92), анализ которых и привел его к неверным выводам. Дело в том, что именно эти типы бус были произведены (Алексеева, 1978) и поступили в Прикамье в I–III вв. н. э. (Красноперов, 2009, табл. 2: 5). Это обстоятельство позволило А.А. Красноперову утверждать, что «фактически это исключает I в. до н. э. из датировок вещей в пьяноборских комплексах» (Красноперов, 2009, с. 98). Правда, он признает, что есть 3 погребения Икского могильника (28, 31, 66) II–I вв. до н. э., но в следующей фразе вновь подтверждает, что «ранних комплексов II–I вв. до н. э. на *Средней Каме* (курсив мой) нет» (Красноперов, 2009, с. 98).

В случае с бусами, у А.А. Красноперова ошибка та же, что и у Б.Б. Агеева и В.А. Иванова – избирательность выборки, но если во втором случае – это следствие объективной реальности, то в первом – субъективность и не критичность подхода.

Вторая методическая ошибка была допущена А.А. Красноперовым при анализе бус Икского могильника (2014). Бусы – это самый сложный источник, в котором для специалиста важны не только материал, цвет и форма, но и технология изготовления, химический состав ожерелий, место бус в вещевом комплексе и т. д. Бусы из погребений 28, 31, 66 Икского могильника были отнесены им к типу 193 по Е.М. Алексеевой (1978, с. 74) – стеклянные одноцветные подвески в виде стилизованных сосудинок. Однако, обратившись к Е.М. Алексеевой (1978, табл. 34–40), мною (Р.Г.) было отмечено, что бусы-подвески из Икского могильника ни к одному из них: ни 193г, ни 193д никакого отношения не имеют. Они не тождественны, но более близки типу 164 – удлиненные подвески (Алексеева, 1978, табл. 33–69). Из списка аналогичного типа 193г, приведенных А.А. Красноперовым,

я посмотрела бусы из могилы 28 некрополя Цемдолины возле Новороссийска (Аспургиане, 2008, с. 51, 52, рис. 42: 1; 119: 34; 124: 1) и выяснила, что эти изделия отнесены Н.П. Довгалюк, известным российским специалистом по древнему стеклу, к типу 164 по Е.М. Алексеевой (Аспургиане, 2008, с. 239, табл. 39, погр. 28; Алексеева, 1978, табл. 33–69). Таким образом, мои и Н.П. Довгалюк оценки совпали. У Е.М. Алексеевой это тип датируется IV–III вв. до н. э., у Н.П. Довгалюк – I–II вв. н. э. (?). Об этом хронологическом несовпадении датировки типа 164 Н.П. Довгалюк написала, что при подборе аналогий необходимо учитывать не только морфологию, но и технологию изготовления и химический состав бус, которые достаточно точно указывают на место производства (Аспургиане, 2008, с. 237, 243). Таким образом, при работе со специфическим материалом, в частности с бусами, следует быть более внимательным к аналогиям и больше доверять специалистам. Итак, раннюю стадию тарасовской (чегандинской) культуры со всей ответственностью можно отнести к рубежу III/II–I вв. до н. э. и назвать по наиболее раннему – Икскому могильнику – икской.

Поскольку многие местные вещи рубежа эр использовались на протяжении двух веков до и двух веков после него, то четкую границу между стадиями провести непросто. Последующие работы показали, что конец раннего этапа тарасовской (чегандинской) культуры падает все-таки, как считал В.Ф. Генинг, на грань эр. В начале I в. н. э. основаны 2 самых крупных некрополя этой культуры: Ново-Сасыкуль, I–III вв. н. э. (415 захоронений), и Тарасово, I–V вв. н. э. (1880 могил). Попытка Б.Б. Агеева провести грань между первым и вторым этапами по концу I в. н. э. неубедительна, так как почти все могильники чегандинской культуры продолжали существовать и дальше – до II, III вв., а иногда и позже. Использование лишь одного – Юлдашевского – могильника по датировке Б.Б. Агеева прекратилось в начале II в. н. э. (Агеев, 1992, с. 74). Но судя по плану раскопа этого памятника (Пшеничнюк, 1986, рис. 2), найдена лишь его северная граница, и, вероятно, он существовал значительно дольше.

Могильники ранней стадии неоднородны. Среди них выделяются 2 – Икский (72 могилы) и Меллятамакский I (35 погр.), в которых найдены только бронзовые наконечники стрел, железных нет. Надо полагать, что эти могильники относились к самому началу тарасовской (чегандинской) культуры. К сожалению, Меллятамакский I могильник разрушен карьером и раскопан не полностью (Старостин, 1978, рис. 3, 4). Возможно, там и были захоронения с железными наконечниками

стрел, то есть более поздние, но среди раскопанных их нет. Инвентарь Икского могильника представлен бронзовыми втульчатými и трехгранными наконечниками стрел (рис. 9: 28–35), височной подвеской с короткой витой конической трубицей, близкой ананьинским (рис. 9: 18), ажурными круглыми среднего размера бляшками (рис. 9: 14–16), различными вариантами височных S-видных подвесок (рис. 9: 17, 19, 20, 22–25), стеклянными подвесками (рис. 9: 2–11), сапожковой полупронизкой (рис. 9: 38), сьюльгамой с завернутыми в трубочку концами (рис. 9: 36), литыми коническими ножами (рис. 9: 41) и др. Аналогии некоторым типам этих вещей в пределах IV в. до н. э. – рубежа эр приведены А.А. Красноперовым (2014). К его списку аналогий хотелось бы добавить височную подвеску с заходящими концами (рис. 9: 37), хорошо известную во II–I вв. до н. э. у сармат (Клепиков, Скрипкин, 2002, рис. 6: 32), а также сьюльгаму (рис. 9: 36). Подобные вещи на памятниках Центрального Предкавказья встречались в могилах III–I вв. до н. э. (Абрамова, 1993, рис. 27: 8, 9), а также в Чаплинском могильнике зарубинецкой культуры II в. до н. э. – I в. н. э. в Верхнем Поднепровье (Максимов, 1993, табл. II: 47, XI: 22).

Важны S-видные височные подвески, равно как и с короткой спиральновитой конической трубицей, встречающиеся в Прикамье как в позднем ананьино, так и в раннем пьяноборье, которые являются типами, указывающими на преемственность этих культурных образований (Чижевский, 2017, с. 214). Об этом же явлении свидетельствуют трапезиевидные привески и нанизанные на височные подвески бусины (рис. 9: 24, 25) – традиции, существовавшей в пьяноборье до V в.

Серьезным аргументом в пользу ранней даты пьяноборья – рубеж III/II вв. до н. э. – являются материалы Чурачикского I грунтового могильника IV–III вв. до н. э. в Чувашском Поволжье (Археологическая карта..., 2014, с. 263–265). В нем обнаружен удивительно схожий с Икским могильником комплекс вещей: круглые литые бляшки характерных форм с концентрическими кругами и псевдовитым бордюром по краю (рис. 9: 14–16) (Археологическая карта..., 2014, с. 264), провололочные височные кольца с заходящими концами (рис. 9: 37) (Археологическая карта..., 2014, с. 263), дуговидные височные подвески с загнутыми концами (рис. 9: 21) (Археологическая карта..., 2014) и даже глиняный сосуд похожей формы (рис. 9: 39) (Археологическая карта..., 2014, с. 264).

Другую группу, более позднюю, памятников раннего этапа тарасовской культуры представляют могильники со своеобразным набором вещей: Кипчаково I, Нырғында II, Трикол,

Шидали I, Кушулево III и др. Среди них особенно выразительны материалы некрополей Кипчаково I и Нырғында II. Их объединяют: височные подвески с конической литой или спиральновитой трубицей: Кипчаково I (рис. 10: 3), Нырғында II (рис. 13: 1, 3), Старое Киргизово (Васюткин, 1982, табл. 1: 6, 7), Урманаево (Васюткин, 1982, табл. 3: 24, 30–32), Кушулево II (Васюткин, 1982, табл. 5: 1, 25), Шидали I (Тагиров, 1993, рис. 14: 13, 15), Юлдашево (Пшеничнюк, 1986, рис. 6: 1–3), Уяндык I (Пшеничнюк, 1986а, рис. 6: 1–4), Трикол (Иванов, 2003, рис. 12), Кушулево III (Агеев, Мажитов, 1986, рис. 4: 17, 18), Чеганда II (Генинг, 1970, рис. 20: 21, 22); ранние варианты эполеообразных застежек: Кипчаково I (рис. 11: 6, 9), Нырғында II (рис. 12: 10, 11; 13: 20, 21), Юлдашево (Пшеничнюк, 1986, рис. 7: 1, 8), Старое Киргизово (Васюткин, 1982, табл. 1: 70), Урманаево (Васюткин, 1982, табл. 3: 43; 4: 32, 33), Кушулево II (Васюткин, 1982, табл. 5: 27, 30), Шидали I (Тагиров, 1993, рис. 7: 6), Уяндык I (Пшеничнюк, 1986а, рис. 6: 13, 15, 17), Кушулево III (Агеев, Мажитов, 1986, рис. 8: 1–8), Чеганда II (Генинг, 1970, рис. 20: 14–16, 35); круглые ажурные бляхи: Нырғында II (рис. 13: 16–18, 19), Старое Киргизово (Васюткин, 1982, табл. 2: 18, 19), Шидали I (Тагиров, 1993, рис. 14: 17), Уяндык I (Пшеничнюк, 1986а, рис. 41), Кушулево III (Агеев, Мажитов, 1986, рис. 7: 11), Юлдашево (Пшеничнюк, 1986, рис. 9: 5), Чеганда II (Генинг, 1970, рис. 20: 29); различных форм накладки со спиральным орнаментом, в том числе языковидные: Кипчаково I (рис. 11: 4, 7, 8), Нырғында II (рис. 13: 4–7, 12, 13–15), Старое Киргизово (Васюткин, 1982, табл. 1: 1–3, 44, 59, табл. 2: 15, 16), Урманаево (Васюткин, 1982, табл. 3: 25, 26; 4: 21, 25, 26, 30), Шидали I (Тагиров, 1993, рис. 15: 1–6), Уяндык I (Пшеничнюк, 1986а, рис. 6: 35, 37), Кушулево III (Агеев, Мажитов, 1986, рис. 7: 1–3; 6: 9; 10: 1; 11: 17), Юлдашево (Пшеничнюк, 1986, рис. 6: 24–28, 30–35), Чеганда II (Генинг, 1970, рис. 20: 30–32, 48, 49) и многие другие вещи. Поскольку разница материалов Икского и вышеперечисленных объектов очевидна, вполне перспективна разработка более детальной хронологии пьяноборья II–I вв. до н. э.

Время второго периода тарасовской (чегандинской) культуры – I–II вв. – определено В.Ф. Генингом (стадии В и Г). Мы предлагаем называть его средним или ныргындинским по наименованию могильника Нырғында II, хорошо исследованного и содержащего большое число захоронений этого времени. Ранее мной (Р.Г.) было предложено назвать эту стадию афонинской (Голдина, 1999, с. 225), но поскольку издание материалов Афонинского могильника существенно задерживается, а наука должна развиваться, я предлагаю сейчас

оставить за этой стадией название ныргындинская. На второй стадии (I–II вв. н. э.) продолжают использоваться (рис. 2) как правобережные (Пьяный Бор I, II, Ныргында II, Чеганда II), так и левобережные (Юлдашево, Кушулево III могильники), но в I в. н. э. возникают новые: из правобережных – Тарасово, из левобережных – Ново-Сасыкуль. Во II в. появляются первые могилы на Ныргынде I. Поскольку хронология могильника Ныргында II до сих пор не разработана, а могилы I–II вв. хорошо представлены на Тарасовском некрополе, характеристика особенностей материальной культуры этого периода будет построена в основном на результатах исследований Тарасово с учетом хронологических шкал В.Ф. Генинга и Б.Б. Агеева.

На Тарасовском могильнике к I–II вв. относятся 495 погребений (36,3%). Был проведен анализ встречаемости вещей в могилах, где число их равно или более двух. Корреляция вещей выполнена отдельно для 37 мужских и 102 женских комплексов (Голдина, Бернц, 2016). Анализ инвентаря мужских захоронений показал, что для ныргындинской стадии можно выделить хронологические группы: I в. (группа 1), II в. (группа 2) и I–II вв. (группа 3). Более представительные и разнообразные серии вещей женских погребений позволили обособить, кроме этих групп, группы предметов более короткого бытования: первой половины II в. (группа 2а), второй половины II в. (группа 2б) и I – первой половины II в. (группа 4). Из-за ограниченности объема издания характеристика этих групп здесь выполнена совместно (группы 2а и 2б с группой 2 – II в.; а группа 4 с группой 3 – I–II вв.).

Среди вещей I в. из мужских захоронений следует отметить бронзовые поясные крючки (рис. 14: 9, 10), несколько вариантов застежек с крючком (рис. 14: 2–7); различные типы бронзовых одинарных ножен конической (рис. 14: 13) или прямоугольной (рис. 14: 12) формы, а также двучастные ножны (рис. 14: 14); короткие трехлопастные железные наконечники стрел (рис. 14: 1); железные колчанные крючки с волютообразным концом (рис. 14: 11) или круглым отверстием; ромбические бронзовые накладки с ушком (рис. 14: 8).

Своеобразие этой группе придают поясные крючки. Подобные изделия в зооморфном стиле хорошо известны в Прикамье в ананьинское время. Ст.А. Васильев учел 20 подобных крючков, выполненных из бронзы, железа и кости (2002, с. 75–82). От этих предметов, по-видимому, в последующем развились различные варианты застежек с крючком, в том числе эполетообразных.

Железные колчанные крючки хорошо известны в Волго-Уралье у сармат в VII–I вв. до н. э. (Мышкин, 2010, с. 262–279). Аналогия тарасовскому экземпляру с концом в виде двух расходящихся волют известна в могилах IV–III вв. до н. э. Охлебнинского и Шиповского грунтового могильников в Башкирии (Воробьева, 2012, с. 109, рис. 36: 4).

Железный трехлопастной наконечник стрелы с треугольной головкой и коротким черешком (рис. 14: 1) сопоставим с сарматскими наконечниками рубежа эр (Хазанов, 1971, табл. XIX: 22, 23). Замена небольших наконечников на более крупные у сармат, на Кавказе и в Средней Азии произошла, по-видимому, во II в. н. э. (Хазанов, 1971, с. 37–40). А.С. Скрипкин датирует их I – второй половиной II в. н. э. (Скрипкин, 1990, рис. 50: 114, 117). Подобные предметы известны среди наконечников Андреевского I кургана, относимых В.В. Гришаковым и С.Э. Зубовым к I в. н. э. (2009, с. 45, рис. 29, корреляция).

Двучастные ножны в виде соединенных разновеликих конусов (рис. 14: 14), использовавшихся одновременно для ножей и шильев, были найдены в погребении 4 Андреевского I кургана и отнесены В.В. Гришаковым и С.Э. Зубовым к рубежу I–II вв. н. э. (2009, с. 51–52, рис. 27: 4). Аналогичные ножны происходят также из Ново-Сасыкульского могильника I–II вв. на правобережье р. Ик (Васюткин, Калинин, 1986, рис. 15: 22). Конусовидные широкие ножны без орнамента (рис. 14: 15) известны в Удмуртском Прикамье (Генинг, 1970, табл. X: 15) и Юлдашевском могильнике в низовьях р. Белой (Пшеничнюк, 1986, рис. 4: 19). По мнению В.Ф. Генинга, они встречались в I в. н. э. на стадии В (Генинг, 1970, с. 83). Ножны в виде подпрямоугольных футляров с орнаментом в виде елочки или коротких горизонтальных полос (рис. 14: 12) выявлены также на могильнике Чеганда II (Генинг, 1970, табл. XI: 7), в могилах III Кушулевского могильника I в. до н. э. – III в. н. э. в Башкирии (Агеев, Мажитов, 1986, рис. 12: 4, 6).

Более многочисленны конические ножны, украшенные поперечными или продольными, часто рифлеными поясками (рис. 14: 13). В.Ф. Генинг датировал их I в. до н. э. (1970, с. 83, табл. X: 17). В могиле 1 кургана 25 Андреевского I кургана середины I в. н. э. один короткий экземпляр, оформлявший нижнюю часть ножен, найден на конце палаша (Гришаков, Зубов, 2009, рис. 26: 4, 10). В Тарасовском могильнике они использовались для хранения ножей. Такие ножны хорошо известны в материалах могильников Ново-Сасыкульский, Юлдашевский, Ныргында I, II и Чеганда II. Ножны Икского некрополя представляют собой один из ранних вариантов этого типа Среднего При-

камья. А.А. Красноперовым составлена солидная сводка близких по форме бронзовых и железных ножен из памятников Крымской Скифии II–I вв. до н. э., а также Прутско-Днестровского междуречья I в. до н. э. (Красноперов, 2014, с. 344, рис. 6: 3–24).

Большинство вариантов ЗК этой группы хорошо известны в захоронениях могильников северо-запада Башкирии и Удмуртского Прикамья: Ново-Сасыкульского, Юлдашевского, III Кушулевского, Уяндык, Биктимировского I, Охлебининского, Нырғында I, Чеганда II, Пьяноборского, Муновского, Нырғында II¹. Перечисленные типы, по мнению В.Ф. Генинга, сложились в Среднем Прикамье в I в. до н. э. и использовались на протяжении I и II вв. н. э. (Генинг, 1970, с. 46, рис. 20: 37, 38, 39, 41, 77).

В 10 могилах I в. н. э. Тарасово найдены ромбические накладки с ушком на оборотной стороне (рис. 14: 8). Они появились в Прикамье в ананьинское время (Ананьинский могильник) и использовались в пьяноборское, начиная с III/II вв. до н. э. (Генинг, 1970, рис. 20: 13, 34). Накладки такого типа встречались в чегандинских памятниках Башкирии: Юлдашевском, III Кушулевском, Ново-Сасыкульском. На правом берегу Камы они обнаружены в могильниках Нырғында I, II. Н.А. Лещинская по материалам могильников Вятского бассейна: Первомайского, Тюм-Тюм – относит их к концу IV–V вв. Но экземпляры V в., в отличие от тарасовских (чегандинских), всегда имели другое крепление – с помощью не петли, а штифта. Особо популярны накладки подобного вида были у населения Башкирии начиная с V в. (Старо-Муштинский могильник) (Сунгатов, Гарустович, Юсупов, 2004, рис. 65: 1) и до VI–VIII вв. (Бирский могильник), представляя здесь, по мнению В.Б. Ковалевской, преобладающий тип накладок этого времени (Ковалевская, 2000, с. 149, рис. XII: 26, 27). По наблюдениям В.А. Бернц, накладки такого типа использовались как для украшения одежды, так и головных уборов, нагрудников, конской сбруи и особенно поясов (Бернц, 2014, с. 288–290).

Судя по многочисленным аналогиям анализируемым вещам пьяноборского времени в прикамских материалах, диапазон их функционирования весьма широк: от III в. до н. э. до III в. н. э. Это происходит отнюдь не от длительного срока использования вещей, а от системы датировок памятников, широко распространенной до недавнего времени, когда исследователи стремились

захватить при датировке максимальные рубежи. При этом датировки разных исследователей существенно различались. Например, погребения на могильнике Уяндык на смежных раскопах, давших близкий материал, датированы В.Ф. Генингом концом II – началом III в. н. э. (1971, с. 126–131); а А.Х. Пшеничнюком – III–I вв. до н. э. (1986а, с. 42). Поэтому широкие датировки в пределах нескольких столетий в дальнейшем заслуживают пристального внимания в плане их корректировки.

Для датировки этой группы мужских могил Тарасово важно сочетание в комплексах поясных уже вырождающихся крючков ананьинского типа и появившихся им на смену застежек с крючком, которые в массе и различных вариантах обнаружены в могилах именно I в. н. э. Особое значение имеет наличие в этой группе представительной серии вещей, аналогичных древностям Андреевского I кургана I в. н. э.: бронзовых двучастных и одинарных конических ножен для ножей и шилев, железных трехлопастных маленьких наконечников стрел с коротким черешком, а также плоских бляшек среднего размера и других вещей. Группу I в. н. э. отличает исчезновение накладок различных форм, украшенных спиральями и треугольниками, они встречаются значительно реже, появилось множество разнообразных типов ножен, как в женских, так и мужских могилах. Впервые засвидетельствованы факты появления принципиально новых образцов застежек – классических пряжек, но с рудиментами ЗК. Перечисленные обстоятельства позволяют в целом датировать группу I мужских захоронений Тарасово I в. н. э.

Сопоставление вещей из мужских и женских захоронений показывает, что некоторые типы вещей, появившись в I в. н. э., продолжали использоваться и позже, хотя они не отложились по неизвестным нам причинам в более поздних мужских. Таковы крупные выпуклые полированные бляхи (рис. 15: 41) и простые круглые сюльгамы из плоских дисков без украшений (рис. 15: 37).

Группу II в. мужских захоронений нырғындинской стадии представляют кольцевидная застежка с крючком, обоймой и X-образным орнаментом (рис. 14: 16) (подобная ей выявлена в Пьяноборском I могильнике) и бронзовая круглая сюльгама из дрота округлого сечения с волютообразными украшениями в основании (рис. 14: 22). Аналогичные хорошо известны в памятниках чегандинского круга: Нырғынде II, Пьяноборском I, Нырғынде I, Ново-Сасыкуле. В.Ф. Генинг датировал их II в. н. э. (Генинг, 1970, рис. 20: 82). Ажурная круглая пластинчатая сюльгама (рис. 14: 24) была обнаружена в могильнике Чеганда II и отнесена

¹ Для сокращения объема раздела подробные ссылки здесь не приведены. Их можно посмотреть в статье: Голдина, Бернц, 2016, с. 50 и сл.

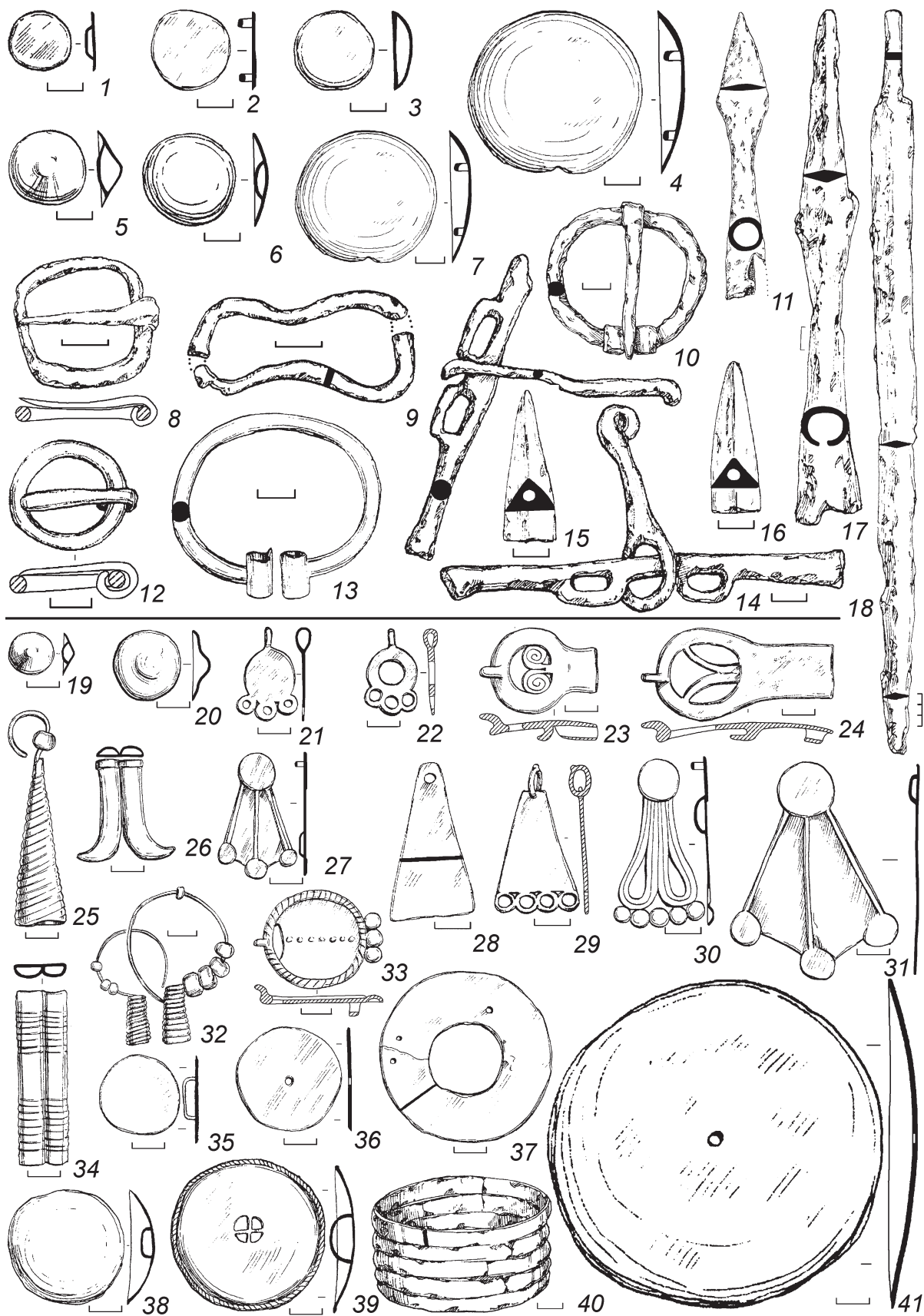


Рис. 15. Тарасовский могильник. Предметы I-II вв. н. э.

1-18 – из захоронений мужчин. 1-7 – бляшки; 8, 9, 12 – пряжки; 10, 13 – сьюльгамы; 11, 17 – наконечники копий; 14 – удила; 15, 16 – наконечники стрел; 18 – меч. 19-41 – из захоронений женщин. 19, 20, 35, 36, 38, 39 – бляшки; 21, 22, 27-31 – подвески; 23, 24, 33 – ЗК; 25, 32 – височные подвески; 26, 34 – пронизки; 37 – застежка; 40 – браслет; 41 – накладка. 1-8, 12, 13, 19-39, 41 – бронза; 8-11, 14, 17, 18, 40 – железо; 15, 16 – кость

В.Ф. Генингом, как и все сюльгамы, к I–II вв. (Генинг, 1970, табл. VI: 2). Близкие ей известны также из Нырғынды I, Ново-Сасыкуля и Юлдашево.

На чегандинских памятниках многочисленны пронизки в виде полутрубочек. Они могут быть одночастными (рис. 14: 20), двучастными (рис. 14: 25) или многочастными (рис. 14: 18). Вариант одночастных пронизок – короткие (рис. 14: 20) – один из характернейших предметов кара-абызской культуры, который зафиксирован в Шиповском могильнике (грунтовая часть), Юлдашевском, Кушулевском III и др.

Двучастные пронизки-трубочки (рис. 14: 25) найдены в могильниках Чеганда II, Пьяноборском I и II, кладях Коростинском, Чегандинском I, Каракулинском, Трошковском, Исенбаевском, а также в могильниках Нырғында I, II, Шиповском и др. Многочастные пронизки-трубочки менее распространены: Коростинский клад, Пьяноборский I могильник, Чеганда II, Нырғында II. В.Ф. Генинг относил все варианты этих изделий ко II в. н. э. (Генинг, 1970, рис. 20: 104). К этому же времени – II в., по мнению В.Ф. Генинга, принадлежали одночастные (рис. 14: 19) и многочастные (рис. 14: 17) пронизки-сапожки. Он знал их по находкам в Нырғынде II и в Пьяноборском I могильнике. Такие предметы встречались также в Коростинском, Чегандинском I, Трошковском кладях, могильниках Чеганда II, Пьяноборском, Нырғында I, II, Икском и др. Несколько иной вариант исполнения, но вполне узнаваемый, выявлен в некрополях андреевско-писеральского круга: Андреевском I кургане (Гришаков, Зубов, 2009, рис. 29: 2), Пильнинском I могильнике (Зубов, Лифанов, Радюш, 2011, рис. 12: 6). Примечательно, что в Андреевском I кургане предметы такого облика появились уже в I в.

В составе этой группы имеются также железные удила с двумя кольчатыми псалями: большим и малым (рис. 14: 23). Подобные удила отмечены в Юлдашевском могильнике в Башкирии.

В нырғындинскую стадию Тарасово вошли палаши из погребений 733А, 1291 и 1317 (рис. 14: 26, 27). Они имеют общую длину 69–77,4 см, ширину клинка 3–3,2 см, длину рукояти 11–16 см, треугольное сечение, прямое короткое перекрестие и антенновидное навершие. По мнению специалистов, прикамские палаши (могильники Чеганда II, Нырғында II, Афонинский, Охлебининский) синхронны западно-волжским (Андреевский, Сергачский, Писеральский, Пильнинский I, Клишкинский) (Зубов, 2007а, с. 124–133; Зыков, 2011, с. 70–71) и датируются I–III вв. н. э. Существует особое, вполне аргументированное мнение В.В. Ставицкого, что волжские палаши датируются I в., не позже II в. н. э.

(Ставицкий, 2017, с. 231–243). Оно совпадает и с нашими наблюдениями, так как, по данным корреляции Тарасово, палаши достоверно использовались во II в., но, видимо, были распространены и в I в. В III в. их сменили мечи иных форм (Голдина, 2017, рис. 3). По мнению А.П. Зыкова, палаши чегандинской культуры представляют собой древнейшие в Европе однолезвийные клинки, появившиеся задолго до прихода гуннов (Зыков, 2011, с. 71). Перечисленные предметы из Тарасово можно отнести к II в. н. э. Однако следует учитывать, что некоторые из них: пронизки-трубочки одинарные и двучастные, пронизки-сапожки одинарные, застежка с крючком и обоймой и, возможно, другие – вполне могли использоваться и в I в. н. э. Кроме того, вследствие скудости инвентаря мужских захоронений и распространенности в них вещей широкого диапазона, некоторые могилы трудно классифицировать по группам короткого использования.

В смежную группу (3, I–II вв. н. э.), которая синхронна ранним и поздним захоронениям мужчин нырғындинской стадии Тарасово вошли косяные втульчатые наконечники стрел (рис. 15: 15, 16). Они были основным типом наступательного вооружения у пьяноборцев, начиная со II в. до н. э. На протяжении всей нырғындинской стадии тарасовское население использовало мечи общей длиной 58–60 см, двулезвийные (в сечении уплощенный ромб или овал), с шириной клинка 3,2–4 см без навершия и перекрестия (рис. 15: 18). Такие мечи хорошо известны у сармат: тип 2 (I–II вв.) по А.М. Хазанову (1971, с. 17) и тип 8 (I в. н. э.) по А.С. Скрипкину (1990, с. 132, 168, рис. 49 – список 2). В Тарасово многочисленны втульчатые железные наконечники копий. Они встречались во многих мужских погребениях как в ранней (нырғындинской), так и поздней (мазунинской) группе. Наконечники сильно коррозированы и типологически не всегда определимы. Наиболее распространены экземпляры с ромбическим или листовидным пером и наибольшим расширением в его нижней или средней части (рис. 15: 11, 17). Границы между типами весьма расплывчаты. Такие наконечники в Поволжье имеют истоки в ананьинском времени (Старший Ахмыловский могильник VIII–VI вв. до н. э.; Патрушев, Халиков, 1982, табл. 41: 1, 2; 43: 56 и др.). Разные варианты их обнаружены в Андреевском I кургане (Гришаков, Зубов, 2009, рис. 24: 2, 4, 5) и Пильнинском I могильнике I в. н. э. (Зубов, Лифанов, Радюш, 2011, рис. 5: 1, 2). Они продолжали использоваться, судя по материалам Тарасово, и в III–V вв. В Прикамье и на Вятке подобные вещи хорошо известны и во второй половине I тыс. н. э. (Голдина Р.Д., 1985, табл. XXVII: 1, 5, 9; Лещин-

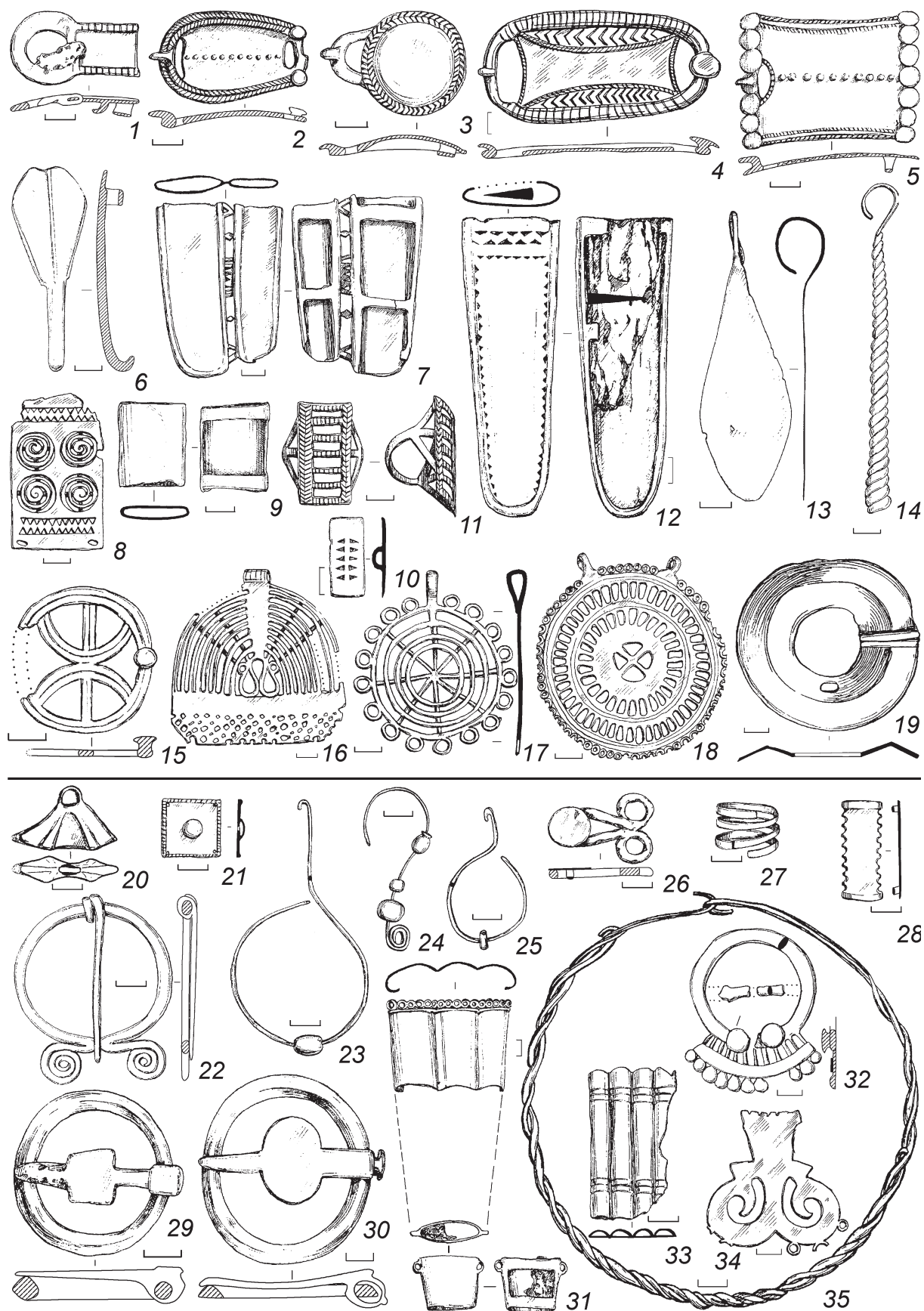


Рис. 16. Тарасовский могильник. Предметы из захоронений женщин

1–19 – I в. н. э.; 20–35 – II в. н. э. 1, 29, 30 – пряжки; 2–5, 15 – ЗК; 6 – крючок; 7, 12, 31 – ножны; 8, 10, 21, 28, 34 – накладки; 9, 33 – пронизки; 11, 27 – перстни; 13, 14, 23–25 – височные подвески; 16–18, 20, 26 – подвески; 19, 22, 32 – сьюльгамы; 35 – гривна. 1–35 – бронза

ская, 2014, табл. 50: 4, 5; 52: 4–6). Такие наконечники универсальны и территориально широко распространены.

В I–II вв. в Тарасово использовались железные удила со стержневыми псалиями, дополненными двумя боковыми петлями (рис. 15: 14). Они обнаружены во многих могильниках: Чеганде II, Пьяноборском, Нырғынде I, II, Кушулевском III, Ново-Сасыкульском. В.Ф. Генинг датировал их I–II вв. (Генинг, 1970, с. 83, 84). Известны они и в Западном Поволжье: Андреевском I кургане – I в. н. э. (Гришаков, Зубов, 2009, рис. 2: 2, 6), Пильнинском I (Зубов, Лифанов, Радюш, 2011, рис. 5: 12) и Климкинском могильниках (Зубов, Михеев, 2006, рис. 7: 5). Аналогичные удила у сармат Подонья также датируются I–II вв. н. э. (Медведев, 1990, рис. 12: 4; 18: 2 и др.; Максименко, 1998, рис. 78: 3), в комплексах Приазовья этим же временем (Шепко, 1987, рис. 8: 4), I – первой половиной II в. н. э. – у сармат междуречья Волги и Дона (Глухов, 2005, с. 57, 58), I в. н. э. – в Крымской Скифии (Пуздровский, 2007, с. 143–144, рис. 100: 11) и т. д.

К числу предметов, использовавшихся как в I, так и во II в., относятся круглые сюльгамы из железного или бронзового дрота овального сечения с завернутыми в трубочку концами (рис. 15: 10, 13). В чегандинских древностях они распространены широко – в Нырғынде I, II, Чеганде II, Пьяноборском могильнике, Икском, Ново-Сасыкульском. Подобные сюльгамы найдены в Андреевском I кургане (Гришаков, Зубов, 2009, рис. 23: 2), в позднесарматских памятниках Дагестана (II в. н. э.; Абрамова, Красильников, Пятых, 2000, рис. 23: 2; 31: 1; 58: 6). В эту же группу входят очень популярные у чегандинского населения круглые бляшки из бронзы: выпуклые – с петлей на обороте или без нее (рис. 15: 3–7), плоские – также с петлей для крепления (рис. 15: 1, 2). Они встречались во всех могильниках в большом числе и приводить перечень их аналогий не имеет смысла. В эту же группу вошли разнообразные как железные, так и бронзовые рамчатые пряжки: круглые, подквадратные, восьмеркообразные (рис. 15: 8, 9, 12). Ареал и время их бытования очень широки.

Женских захоронений, включенных в корреляционную таблицу Тарасово, значительно больше – 102. Из них 4 могилы (1116, 1320, 1588, 1663) – коллективные, в числе определенных антропологически – все женские. В могилах женщин I в. обнаружены крупные одинарные полупронижки подквадратной формы (рис. 16: 9). Вероятно, предметы этого вида, появившись в I в. н. э., а может быть и раньше, сначала в крупной модификации, продолжали использоваться на правобере-

жье Камы и во II в. н. э. (как крупные, так и мелкие). Такие изделия были особенно популярны во II в. до н. э. – II в. н. э. у населения кара-абызской культуры (Пшеничнюк, 1973, с. 184). В женских погребениях этой группы более разнообразны ЗК: с округлой основой и выступающим крючком (рис. 16: 3), овальные с пластинчатой серединой (рис. 16: 2, 4), кольцевидные с X-видным узором (рис. 15: 15).

Особого внимания заслуживают ЗК прямоугольной формы, несколько изогнутые в профиле, предназначенные для скрепления ремней обуви в области колен или взяема ступни (рис. 15: 5). Наиболее ранние экземпляры их происходят из Кипчаковского могильника рубежа эр на левобережье р. Камы (Зубов, 2010, с. 72, рис. 9.3: 19, 23) и Андреевского I кургана рубежа I–II вв. н. э. в Среднем Поволжье (Гришаков, Зубов, 2009, рис. 20: 6). Н.А. Лещинская подобные предметы по вятским материалам датирует III в. н. э. (2014, табл. 87: 1, 8). Такие застежки известны из Коростинского клада и Пьяноборского могильника. Встречались они и в могильнике Нырғында I. В.Ф. Генинг датировал их II в. н. э. (Генинг, 1970, табл. XX: 7; рис. 20: 78). Интересны ЗК, напоминающие по форме цельнолитые пряжки (рис. 16: 1). Собственно, они таковыми и являются. Предметы отлиты из бронзы, но язычки сделаны из железа (ремонт?). У одного экземпляра на оборотной стороне присутствует и крючок. Очевидно, мы имеем дело с одним из ранних местных вариантов пряжек, сочетающих функции и внешний вид пряжки и ЗК.

Своеобразны круглые сюльгамы из пластины с ребром посередине, иногда с радиальным разрезом (рис. 16: 19). Подобные собраны в Ново-Сасыкульском могильнике, в Андреевском I кургане рубежа I–II вв. в Среднем Поволжье (Гришаков, Зубов, 2009, рис. 29: 31; 30: 8), в могильнике Чеганда II и Пьяноборском. В.Ф. Генинг датировал их II в. (Генинг, 1970, рис. 20: 98). В группу I в. попали ажурные накладки разных вариантов, украшенные спиральями, ромбами, треугольниками (рис. 16: 8), но их меньше, и они выглядят значительно скромнее, чем подобные вещи первой стадии.

Из нагрудных подвесок замечательны ажурные, изготовленные в сложнейшей технике металлического кружева: округлые (рис. 16: 17, 18) и арочные (рис. 16: 16). Экземпляр, отдаленно похожий на первые, найден на могильнике Чеганда II. Арочные встречались чаще: на могильниках Нырғында II, Чеганда II и Кушулево III.

Выразительны перстни I в. Они имели большие щитки в виде прямоугольника с ажурным орнаментом (рис. 16: 11) или двух соеди-

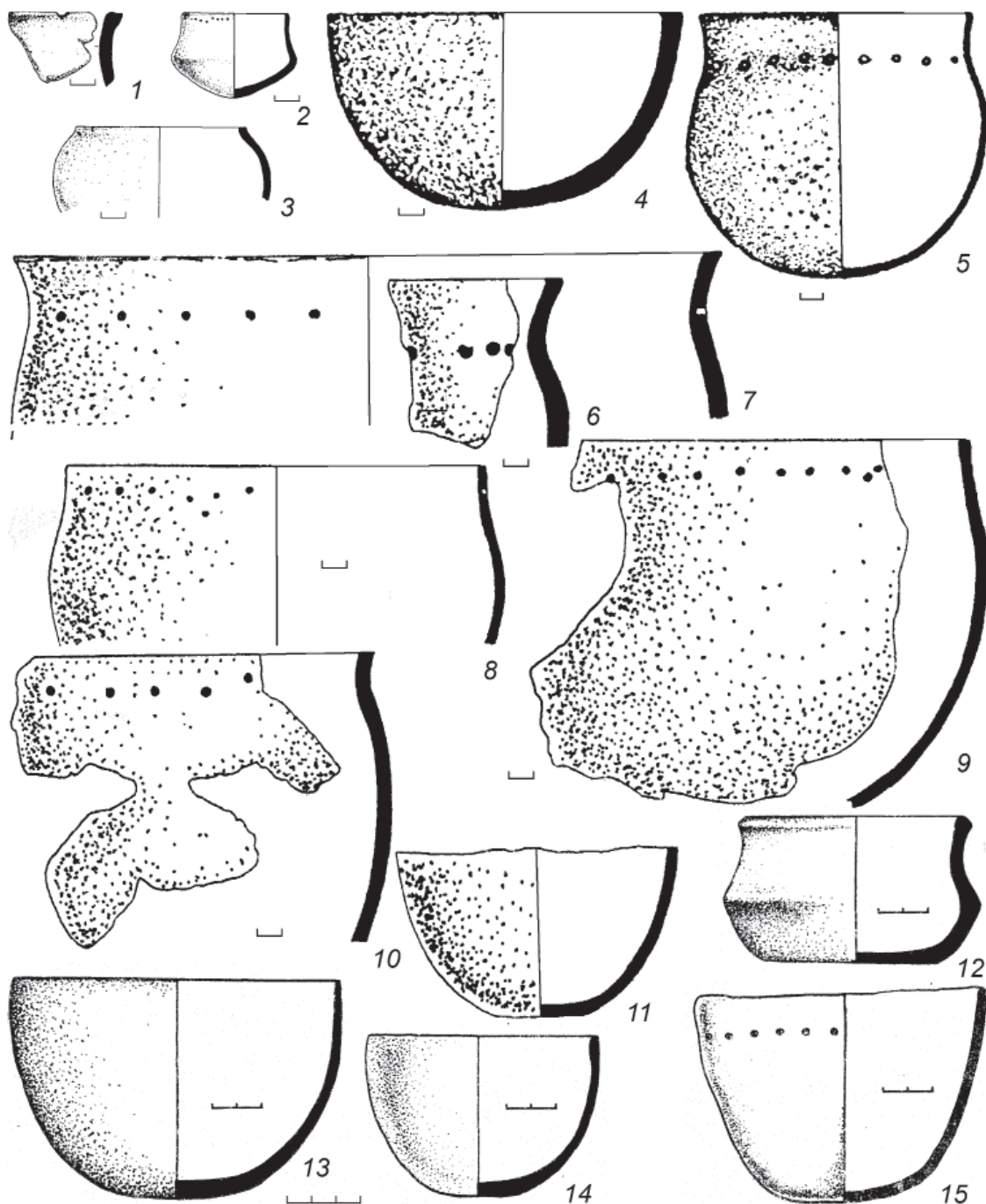


Рис. 17. Глиняная посуда тарасовской (чегандинской) культуры

1–3 – Тарасово (погр. 1279, 1074, 1199); 4, 5 – Икский (по: Арматынская, 1988, рис. 4: 18, 19); 6–11 – Нырғында I (по: Голдина, Красноперов, 2012); 12–15 – Кушулево III (по Агеев, Мажитов, 1986, рис. 16)

ненных овалов, орнаментированных спиралями, или умбончиками (Голдина, Бернц, 2016, рис. 9: 12). Последние имеют аналогии в материалах могильников Башкирии: Уяндык, Юлдашевского, Ново-Сасыкульского. Перстни с прямоугольными щитками обнаружены на той же территории в Юлдашевском, а также в Ново-Уфимском могильнике и датированы С.Л. Воробьевой III–II вв. до н. э. (Воробьева, 2012, рис. 16: 18; 18: 2.3.6). Подобные предметы в вятских памятниках отнесены Н.А. Лещинской к концу I–II вв. н. э.

В группу I в. входят височные подвески с узкой конической трубицей различной, чаще значительной длины, выполненной из спирально-витой проволоки (рис. 16: 14). Они встречались в Чеганде II, Нырғынде I, II, Пьяноборском. В Башкирии они выявлены на могильниках: Камышлы-Тамак, Уяндык, Юлдашевском, Ново-Сасыкульском, Кушулевском III. В.Ф. Генинг датировал такие височные подвески III в. до н. э. – II в. н. э. (1970, рис. 20: 22, 87), Н.А. Лещинская по вятским могильникам – концом I – началом III вв.

н. э. (2014, табл. 82: 21), О.А. Казанцева – I в. н. э. (2012, рис. 17: 1).

К этой же группе относятся височные подвески с листовидной привеской (рис. 16: 13). Подобные происходят из могильников Чеганда II, Ныргында I, II, Кушулевского III, Красноярского в бассейне р. Тулвы (Казанцева, 2012, рис. 17: 2). В.Ф. Генинг относил их к I–II вв. н. э. (Генинг, 1970, рис. 20: 56, 84), О.А. Казанцева – к I в. н. э. Б.Б. Агеев и Н.А. Мажитов Кушулевский III могильник датируют I–III вв. н. э.

Группа II в. н. э. включает бронзовые круглые сьюльгамы с волотообразными украшениями (рис. 16: 22), известные также в этой группе мужских захоронений (рис. 14: 21), и бронзовые витые из двух проволок гривны (рис. 16: 35). Такие сьюльгамы В.Ф. Генинг датировал II в. (1970, рис. 20: 82), а гривны – I–II вв. (там же, рис. 20: 61). Подобные гривны известны на р. Вятке, где Н.А. Лещинской отнесены к III в. (Лещинская, 2014, табл. 86: 19).

В группу II в. вошли многочастные сапожковые пронизки, известные в группе II в. мужских захоронений Тарасово (рис. 14: 16), а также многочастные пронизки-трубочки (рис. 16: 33), бронзовые трехчастные ножны (рис. 16: 31) и треугольная подвеска (рис. 16: 20). Круглая бронзовая сьюльгама, сделанная из уплощенного дрота с «бахромой» в нижней части (рис. 16: 32), имеет аналогии в Ново-Сасыкульском могильнике, датируемым В.В. Ставицким I–II вв. (Ставицкий, 2015). Очковидные застезки (рис. 16: 26) отдаленно напоминают застезки из Пильнинского I (Зубов, Лифанов, Радюш, 2011, рис. 10: 8, 9) и кургана I погребения 12 Климкинского (Зубов, Михеев, 2006, рис. 2: 4) могильников, по В.В. Ставицкому – I–II вв. (2017). Указанные предметы составляли единый комплекс с оригинальными поясными накладками из могилы 1514 Тарасово (рис. 16: 34). Такие изделия происходят также из могильника Чеганда II.

В группе II в. присутствуют также бронзовые многовитковые перстни (рис. 16: 27), квадратная накладка с насечками по краям (рис. 16: 21), прямоугольная накладка с зубчатым краем (рис. 16: 28), бронзовые и железные рамчатые пряжки с расширенной площадкой на язычке (рис. 16: 29, 30), височные подвески в виде знака вопроса с бусинами (рис. 16: 23–25), а также простые овальные небольшие проволочные кольца.

Особый интерес для датировки представляет серия пряжек, выполненных как из бронзы, так и железа, отличительной особенностью которых является граненое (треугольное или ромбическое) сечение кольца, а также овальное или квадратное расширение на язычке (рис. 16: 29,

30). Шесть экземпляров их происходят из ранней части памятника (Голдина, Сабиров, Сабирова, 2015, ил. 233), лишь одна, сильно коррозированная – из мазунинской (Голдина, 2003, табл. 344: 3). Аналогичная пряжка из погребения 70 Кошибеевского могильника И.Р. Ахмедовым отнесена к группе 1В и датирована второй половиной II в. (2007, с. 137–138, рис. 1: 7). Пряжки с такими язычками трактуются как германские и были распространены в Скандинавии и на балтийском побережье в 150–200 гг. н. э. (Шаров, 2009, с. 188, рис. 139). Они хорошо известны и на Боспоре. А.А. Васильевым (2005, рис. 5) они считаются германскими, а О.В. Шаров видит в них свидетельство первой волны находок в Причерноморье прибалтийско-германского происхождения, датируемых 170–220 гг. н. э. (Шаров, 2009, с. 170–192).

Подобные пряжки из бронзы происходят из могильников Прикамья: Чеганда II, Афонинский, Нивский, Ныргында I. Местным подражанием таким пряжкам являются, по-видимому, железные пряжки с аморфным листовидным язычком (Тарасово; Афонино – 7 экз. – отдел В, тип 7; Агеев, 1992, с. 42, рис. 12: 17). Пряжка с расширением на язычке также происходит из погребения I кургана I Писеральского могильника в Среднем Поволжье (Зубов, 2011, с. 84, рис. 56: 6).

Височные подвески в виде знака вопроса с напускной бусиной (рис. 16: 23–25) В.Ф. Генинг относил к концу II в. (Генинг, 1970, с. 52, табл. I: 19). Другие вещи, поскольку происходят из памятников с широкими датами, позволяют лишь очертить ареал их распространения. Многовитковые бронзовые перстни, найденные в могильниках бассейна р. Белой IV в. до н. э. – IV в. н. э. (Воробьева, 2012, рис. 18, тип Б.1.3), хорошо известны. Из правобережных прикамских объектов они встречались на могильнике Ныргында II. Прямоугольные накладки с зубчатым краем найдены на Юлдашевском могильнике и Ново-Сасыкульском.

К группе I–II вв. женских захоронений отнесены крупные выпуклые бляхи из высокооловянистой бронзы (рис. 15: 42), которые хорошо известны в чегандинской культуре. Б.Б. Агеев в свое время насчитал их 70 экземпляров. Он предполагал, что они были сделаны из сарматских зеркал (Агеев, 1992, с. 37). Эту мысль сейчас развивают некоторые молодые археологи (Красноперов, 2006; Воробьева, 2012, т. I, с. 167–169). Р.Д. Голдина считает, что крупные выпуклые бляхи не имеют никакого отношения к зеркалам: они более тонкие, с отверстием в центре, выпуклые и использовались, судя по планам погребений, как нагрудные (рис. 8: 1, 4), реже – поясные (рис. 8: 5) или портупейные украшения (Голдина, Красноперов, 2012, с. 33; Голдина, Перевошиков,

Сабинова, 2012, с. 346). Учитывая их массовое распространение в Среднем Прикамье, скорее всего, они произведены в местных мастерских из привозного сырья. Что касается времени их использования, то, видимо, прав В.Ф. Генинг, который считал, что основной пик падает на I–II вв., хотя единичные экземпляры могли встречаться как в раннее, так и более позднее время (Генинг, 1970, с. 59). Подобную картину (I–II вв.) мы наблюдаем и для трапециевидных подвесок, вырубленных из таких блях (рис. 15: 28). Такие подвески на левобережье Камы обнаружены в Красноярском (Казанцева, 2012, рис. 18: 1), Шиповском, Юлдашевском, Ново-Сасыкульском могильниках. На правобережье они известны по материалам некрополей Чеганда II, Ныргында I и II, Пьяноборского; Усть-Бельского селища; кладов у дд. Чеганда, Трошки, Каменный Ключ (Генинг, 1971, табл. VI: 6).

Что касается двучастных пронизок-трубочек (рис. 15: 34) и одночастных пронизок-сапожков (рис. 15: 26), то в мужских могилах Тарасово они найдены в комплексах II в., но, судя по женским могилам, они использовались и в I, и во II в. То же самое следует сказать и о плоских круглых сюльгамах без орнамента (рис. 15: 37), которые в мужских захоронениях зафиксированы только в могилах I в., а в женских – встречались как в I, так и во II в. Таким образом, раздельный анализ материала по полу позволяет несколько скорректировать наши представления о датах вещей. В разнополюх захоронениях совпала хронологическая оценка – I–II вв. – бляшек: мелких умбоновидных (рис. 15: 5, 19, 20), мелких и средних выпуклых (рис. 15: 3, 4, 6, 7, 38) и плоских (рис. 15: 1, 2, 35, 36).

В I–II вв. в женских могилах Тарасово встречались височные подвески с бусинами и без них и с конической спиральновитой короткой подвеской (рис. 15: 32). Ареал их в пределах чегандинской культуры традиционен: Шипово, Юлдашево, Чеганда II, Пьяноборье, Ныргында I, Ныргында II. Они известны также в комплексах I в. Красноярского могильника (Казанцева, 2012, рис. 17: 1) и Кипчаковского I могильника II–I вв. до н. э. (Зубов, 2007, рис. 8: 7). Среди предметов I–II вв. на Тарасово следует выделить бронзовые кругло-проволочные гривны, которые встречались как в обычном, так и в разомкнутом состоянии. По мнению В.Ф. Генинга, они характерны для стадий В и Г чегандинской культуры (I и II вв.) (Генинг, 1970, рис. 20: 60).

В группу I–II вв. вошли бронзовые шейные подвески «кошачьи лапки» или подобные им (рис. 15: 21, 22), которые были найдены в могильниках Ново-Сасыкуль, Чеганда II, Ныргында II, Пьяноборском, Ныргында I. По В.Ф. Генингу, они относятся

к I–II вв. (Генинг, 1970, рис. 20: 63, 90). Правда, он считал, что подвески без прорезей характерны для I, а с прорезями – для II в., но материалы Тарасово показывают, что оба варианта иногда встречались в одной могиле (погребения 1327, 1351, 1465 и др.). Железные многовитковые браслеты (рис. 15: 40) обнаружены в Юлдашевском, Ново-Сасыкульском, Красноярском (Казанцева, 2012, рис. 18: 5), Чеганда II, Ныргында II могильниках. В.Ф. Генинг датировал их III–I вв. до н. э., отмечая, что ему известен только один такой браслет более позднего времени (Генинг, 1970, с. 56, рис. 20: 23, 43, 59). По нашим же материалам такие браслеты были популярны в I – первой половине II в.

В эту группу входят также височные подвески с конической привеской без орнамента или чаще с нарезным орнаментом, имитирующим спирали (рис. 15: 25). На Тарасово это наиболее многочисленный тип – 218 экз. Они обнаружены в могильниках Ново-Сасыкуль, Ныргында I, Чеганда II, Ныргында II, Пьяноборском. В.Ф. Генинг относил их к I–II вв. н. э. (Генинг, 1970, рис. 20: 57, 85, 86).

Оригинальны застежки с крючком, крепившиеся к ремню с помощью обоймы (рис. 15: 23, 24). Подобные застежки выявлены в Ново-Сасыкульском и Пьяноборском могильниках. В.Ф. Генинг считал, что они характерны для позднего периода (II в.) и, возможно, сменяют обычные застежки с неподвижным крючком (Генинг, 1970, с. 47). Н.А. Лещинская близкую застежку с обоймой из погребения 26 Ошкинского могильника отнесла к концу I–II в. (Лещинская, 2014, табл. 80: 5).

К этой же группе относятся подвески «утиная лапка» (рис. 15: 27, 30, 31). Подобные изделия обнаружены в могильниках Ново-Сасыкуль, Чеганда II, Ныргында II; кладках Чеганда I и II, Каракулинском, Трошковском, Исенбаевском, Камский Ключ; Ныргындинском II городище. В.Ф. Генинг датировал их I–II вв. н. э. (Генинг, 1970, рис. 20: 91). Судя по планиграфии Тарасово, 6 могил с такими находками располагались в ранней, ныргындинской части памятника (482, 689, 1091, 1100, 1167, 1654), 3 – в мазунинской (555, 616), из которых одна (532) имеет смешанный характер. И, наконец, последний тип в этой группе – круглые пластинчатые застежки с крючком со скудным орнаментом или без него (рис. 15: 33) – не столь многочисленен, как другие (4 экз.). В.Ф. Генинг считал этот вариант одним из позднейших и датировал II в. (Генинг, 1970, рис. 20: 76).

Планиграфическое распределение на площади могильника различных по времени групп показало, что захоронения ныргындинской стадии концентрируются преимущественно в южной части раскопа. Свободная от погребений часть площадки на уч. а-м/55-61, не разрушенная нефтяниками,

скорее всего, во время функционирования могильника была залесена, либо существовали еще какие-то препятствия для совершения на ней захоронений. Часть ранних могил располагается и в северной половине раскопа – явные свидетельства принадлежности памятника однокультурному населению. Обращает на себя внимание и разная ориентировка ранних могил (I в.), что позволяет думать о двух родственных коллективах, основавших Тарасовский могильник. Но возможны и другие объяснения этому явлению. Последующего анализа требует и размещение разновременных могил в рядах и группах.

Итак, анализ инвентаря как мужских, так и женских могил ранней стадии Тарасово (I–II вв. н. э.) показал, что в ней можно выделить хронологические группы: I в. (первая), II в. (вторая) и I–II вв. (третья). Выяснилось, что датировки значительного количества вещей этого времени, предложенные в свое время В.Ф. Генингом, подтвердились. В некоторых случаях они уточнены и скорректированы.

Глиняная посуда в тарасовской культуре – явление редкое. Сосуды представляют собой круглодонные горшки с отогнутой (рис. 17: 1, 6, 7), прямой (рис. 17: 5, 8, 10), слабо выраженной шейкой или открытые (рис. 12: 12; 17: 4, 11, 13–15), а так-

же закрытые (рис. 17: 3, 9) чаши. Дно некоторых из них слегка уплощено (рис. 12: 12; 17: 11, 12). Из погребения 1074 Тарасово и могилы 113 Кушулево III происходят маленькие сосудики с хорошо обозначенным ребром (рис. 17: 2, 12). Посуда имеет в тесте примесь мелкотолченых раковин, птичьего помета и песка, поверхность хорошо заглажена, не орнаментирована или украшена горизонтальными рядами ямок (рис. 17: 2, 5–10, 15). В целом керамика отличается общими признаками: круглодонностью, стабильностью форм в виде горшков и чаш, примесью в виде мелкотолченых раковин и птичьего помета, тщательной обработкой поверхности, скудостью орнамента в виде ямок.

Необычен лишь сосуд из могилы 28 Исково могильника (рис. 9: 39) своей формой – закрытая круглодонная чаша с небольшим поддном, не характерным для посуды пьяноборской общности.

Итак, могильники Среднего и Нижнего Прикамья рубежа III/II вв. до н. э. – II в. н. э. образуют единый историко-этнографический комплекс, представляя собой центральную тарасовскую (чегандинскую) культуру пьяноборской культурно-исторической общности. Поздняя (мазунинская) стадия этой культуры будет охарактеризована в других разделах этого издания.

ОГЛАВЛЕНИЕ

ВВЕДЕНИЕ

Ранний железный век в Волго-Уралье и на севере Восточной Европы <i>(Кузьминых С.В., Чижевский А.А.)</i>	5
Территориальное деление и природно- географические условия Волго-Уралья в раннем железном веке <i>(Аськеев И.В.)</i>	11
Территориальное деление и природно- географические условия региона на Европейском Северо-Востоке в раннем железном веке <i>(Голубева Ю.В.)</i>	19

Часть первая

Первая фаза раннего железного века Волго-Уралья

Раздел I

Культуры севера степной зоны IX–VII – II вв. до н. э.

Глава 1 Переходный период от бронзового века к железному в степной зоне Волго-Уралья <i>(Таиров А.Д.)</i>	26
Глава 2 Кочевники предсавроматского и савроматского времени <i>(Мышкин В.Н.)</i>	39
Глава 3 Культура кочевников скифской эпохи степей Нижнего Поволжья (вторая пол. VI–IV вв. до н. э.) <i>(Очир-Горяева М.А.)</i>	68
Глава 4 Раннесарматская (прохоровская) культура <i>(Скрипкин А.С.)</i>	85
Глава 5 Цветная и черная металлообработка в степях Волго-Уралья в раннем железном веке	106

Цветная металлообработка у ранних кочевников Южного Приуралья (савромато-сарматская эпоха) <i>(Барцева Т.Б.)</i>	106
---	-----

Технологические характеристики железных изделий второй половины I тыс. до н. э. с территории Южного Приуралья и Поволжья <i>(Завьялов В.И., Терехова Н.Н.)</i>	111
--	-----

Глава 6

Антропология ранних кочевников «савромато-сарматского» облика Волго-Уралья <i>(Китов Е.П., Хохлов А.А.)</i>	115
--	-----

Раздел II

Культуры лесной и лесостепной зоны Волго-Уралья

Глава 1 История изучения и историографии Ананьинской культурно-исторической области. <i>(Чижевский А.А., Черных Е.М.)</i>	126
---	-----

Глава 2 Ананьинская культурно-историческая область. Культура текстильной керамики (акозинско-ахмыловская) <i>(Чижевский А.А., Кузьминых С.В., Патрушев В.С.)</i>	141
--	-----

Глава 3 Ананьинская культурно-историческая область. Постмаклашеевская культура. Памятники белогорского типа <i>(Чижевский А.А., Волкова Е.В.)</i>	162
---	-----

Глава 4 Ананьинская культурно-историческая область. Ананьинская классическая культура (шнуровой керамики) <i>(Чижевский А.А., Черных Е.М., Коренюк С.Н.)</i>	186
--	-----

Глава 5 Ананьинская культурно-историческая область. Вятско-ветлужская культура (гребенчато-шнуровой керамики) <i>(Черных Е.М., Чижевский А.А.)</i>	217
--	-----

Глава 6		Раздел II	
Памятники ананьинского времени на территории Европейского Северо-Востока (<i>Васкул И.О., Ашихмина Л.И.</i>)	242	Культуры лесной и лесостепной зоны Волго-Уралья	423
Глава 7		Глава 1	
Кара-абызская культура. Ранний этап. Гафурийский и убаларский типы (<i>Воробьева С.Л.</i>)	288	Кара-абызская культура III в. до н. э. – II в. н. э. (<i>Воробьева С.Л.</i>)	424
Глава 8		Глава 2	
Городецкая культура (<i>Ставицкий В.В.</i>)	313	Пьяноборская культурно-историческая общность (<i>Голдина Р.Д., Лецинская Н.А.</i>)	443
Глава 9		Глава 3	
Памятники городецкой культуры в Самарском Поволжье (<i>Волкова Е.В.</i>)	339	Пьяноборская культура. Поселенческие памятники (<i>Черных Е.М., Бугров Д.Г.</i>)	454
Глава 10		Глава 4	
Чурачикский могильник (<i>Мясников Н.С.</i>)	346	Могильники Среднего и Нижнего Прикамья (<i>Голдина Р.Д., Бернц В.А.</i>)	475
Глава 11		Глава 5	
Цветная и черная металлургия в лесной и лесостепной зоне Волго-Уралья VIII – IV/III вв. до н. э.	354	Кипчаковский комплекс памятников раннепьяноборского времени (<i>Зубов С.Э., Саттаров Р.Р., Тагиров Ф.М.</i>)	503
Цветная металлургия ананьинской культурно-исторической области и ее изучение (<i>Кузьминых С.В., Сапрыкина И.А.</i>)	354	Глава 6	
Чёрная металлургия в лесной и лесостепной зоне Волго-Уралья в IX – II вв. до н. э. (<i>Завьялов В.И., Терехова Н.Н.</i>)	365	Бассейн р. Вятки на рубеже эр (<i>Лецинская Н.А.</i>)	527
Часть вторая		Глава 7	
Вторая фаза раннего железного века Волго-Уралья		Памятники гляденовской культурно-исторической общности Среднего Прикамья (<i>Коренюк С.Н., Перескоков М.Л.</i>)	539
Раздел I		Глава 8	
Культуры севера степной зоны	373	Памятники гляденовской культурно-исторической общности на территории Европейского Северо-Востока (<i>Васкул И.О.</i>)	562
Глава 1		Глава 9	
Среднесарматская культура (<i>Мышкин В.Н.</i>)	374	Антропология лесной и лесостепной зоны Волго-Уралья (<i>Волкова Е.В., Газимзянов И.Р.</i>)	598
Глава 2		Литература	608
Памятники писеральско-андреевского типа (<i>Зубов С.Э., [Гришаков В.В.], Мясников Н.С.</i>)	392	Список сокращений	657
Глава 3		Именной указатель	659
Памятники позднескифского круга в Среднем Поволжье (<i>Сташенков Д.А.</i>)	410	Указатель географических названий	662

АРХЕОЛОГИЯ ВОЛГО-УРАЛЬЯ

РАННИЙ ЖЕЛЕЗНЫЙ ВЕК

ТОМ III

Утверждено к печати
Институтом археологии им. А.Х. Халикова
Академии наук РТ

Под общей редакцией
Ситдикова А.Г.
Художник
Садыков Р.Р.
Картографы:
Сайфутдинова Г.М., Вафина Г.Х.
Корректор
Першагина И.А.
Оригинал-макет
Асылгараева Г.Ш.

На 1 странице обложки:
бронзовая булавка
раннего железного века
с навершием в виде хищника
из Новомордовского I могильника

Оригинал-макет подготовлен в Институте археологии АН РТ
420012 г. Казань, ул. Бутлерова, 30
Подписано в печать 27.12.2021 г.
Формат 60×84 ¹/₈
Печать офсетная. Усл. печ. л. 78,59
Общий тираж 800 экз. Заказ №
Отпечатано в типографии

16+