



Санкт-Петербургский  
государственный  
университет



Институт  
Наук  
о Земле



Профсоюзная  
организация  
студентов  
и аспирантов СПбГУ

# СБОРНИК МАТЕРИАЛОВ

УЧАСТНИКОВ

ХVIII БОЛЬШОГО ГЕОГРАФИЧЕСКОГО ФЕСТИВАЛЯ

БГФ

ХVIII

посвященного 150-летию со дня рождения российского кругосветного путешественника, исследователя Дальнего Востока В.К. Арсеньева (1872-1930 гг.), 80-летию со дня рождения российского эконом-географа, заведующего кафедрой экономической и социальной географии СПбГУ А.А. Анохина (1942-2021 гг.) и 100-летию со дня рождения выдающегося географа-ландшафтоведа, основоположника экологической географии А.Г. Исаченко (1922-2018 гг.)

Санкт-Петербург  
2022

**УДК 91(082)**  
**ББК 26.8я43**  
**С 23**

**Под редакцией:** к.г.н. Банцев Д.В.; к.г.н. Болтрамович С.Ф.; Волков И.В.; к.г.н. Житин Д.В.; Зиновьев А.С.; к.г.н. Каледин В.Н.; к.г.н. Каледин Н.В.; Костромина Н.А.; к.г.н. Морачевская К.А.; Недбаев И.С.; Нестерова Н.В.; Осипенко Н.С.; Позднякова Н.А.; к.г.н. Рубченя А.В.; д.г-м.н. Рыбалко А.Е.; к.г.н. Сидорина И.Е.; к.э.н. Тестина Я.С.; Чернышова А.В.

**Отв. Редактор:** Краснов А.И.

**Компьютерная верстка:** Акулов Д.А.; Алексеева Е.А.; Алексейкова А.С.; Володченко А.О.; Горлышева С.А.; Демченко А.Ю.; Куклина П.П.; Логвинов И.А.; Лутовинова Д.Д.; Сагамонов С.Г.; Чиканов Н.А.

**Оригинал-макет:** Логвинов И.А.

С 23 Сборник материалов участников XVIII Большого географического фестиваля, посвящённого 150-летию со дня рождения российского кругосветного путешественника, исследователя Дальнего Востока В.К. Арсеньева (1872-1930 гг.), 80-летию со дня рождения российского эконом-географа, заведующего кафедрой экономической и социальной географии СПбГУ А.А. Анохина (1942-2021 гг.) и 100-летию со дня рождения выдающегося географа-ландшафтоведа, основоположника экологической географии А.Г. Исаченко (1922-2018 гг.). — Санкт-Петербург: Свое издательство, 2022. — 909 с. [Электронное издание].

ISBN 978-5-4386-2125-6

В международном Большом географическом фестивале 2022 приняли участие студенты, аспиранты и молодые учёные из 47 городов России и зарубежных стран.

В работах участников рассматриваются проблемы естественной и общественной географии, геоэкологии, гидрометеорологии, картографии и ГИС; вопросы практического применения географических наук для решения актуальных проблем современного мира и способы применения в научной работе современных методов исследования.

УДК 91(082) ББК 26.8я43

© Авторы статей, 2022



978-5-4386-2125-6

Сборник материалов  
УЧАСТНИКОВ  
XVIII БОЛЬШОГО ГЕОГРАФИЧЕСКОГО  
ФЕСТИВАЛЯ



Посвященного 150-летию со дня рождения  
российского кругосветного путешественника,  
исследователя Дальнего Востока В.К. Арсеньева  
(1872-1930 гг.), 80-летию со дня рождения  
российского эконом-географа, заведующего  
кафедрой экономической и социальной географии  
СПбГУ А.А. Анохина (1942-2021 гг.) и 100-летию  
со дня рождения выдающегося географа-  
ландшафтоведа, основоположника экологической  
географии А.Г. Исаченко (1922-2018 гг.)

СОДЕРЖАНИЕ

<b>ЕСТЕСТВЕННАЯ ГЕОГРАФИЯ .....</b>	<b>16</b>
<b>ГЕОМОРФОЛОГИЯ, ДИНАМИЧЕСКАЯ ГЕОЛОГИЯ И ПАЛЕОГЕОГРАФИЯ.....</b>	<b>16</b>
<i>Безгодова О. В. МОРФОДИНАМИЧЕСКИЕ ТИПЫ РУСЕЛ МАЛЫХ РЕК БАССЕЙНА РЕКИ ИХЕ-УХГУНЬ .....</i>	<i>16</i>
<i>Икоева Л. М. ИЗ ИСТОРИИ ГЕОЛОГО-ГЕОМОРФОЛОГИЧЕСКОГО ИЗУЧЕНИЯ СЕВЕРНОЙ ОСЕТИИ.....</i>	<i>21</i>
<i>Нефёдова А. Я. БАЛТИЙСКО-ЛАДОЖСКИЙ УСТУП.....</i>	<i>24</i>
<i>Обатнин В. А. ГЕОЛОГО-ГИДРОЛОГИЧЕСКИЕ УСЛОВИЯ КАК ФАКТОР ФУНКЦИОНАЛЬНОГО ЗОНИРОВАНИЯ ТЕРРИТОРИИ КАМПУСА «ФЕРТИКИ».....</i>	<i>29</i>
<i>Писцова М. А. ГЕОМОРФОЛОГИЧЕСКИЕ ОСОБЕННОСТИ ОСОБО ОХРАНЯЕМЫХ ПРИРОДНЫХ ТЕРРИТОРИЙ МОСКВЫ.....</i>	<i>34</i>
<i>Самусев Д. Д. ГЕОДИНАМИЧЕСКИЕ УСЛОВИЯ ФОРМИРОВАНИЯ ЗАЛЕЖИ УГЛЕВОДОРОДОВ И ВЫЯВЛЕНИЯ СЕЙСМИЧНОСТИ ТЕРРИТОРИИ, НА ПРИМЕРЕ ЗАПАДНОЙ СИБИРИ.....</i>	<i>37</i>
<b>ФИЗИЧЕСКАЯ И ЭВОЛЮЦИОННАЯ ГЕОГРАФИЯ, ЛАНДШАФТНОЕ ПЛАНИРОВАНИЕ, БИОГЕОГРАФИЯ И ПОЧВОВЕДЕНИЕ .....</b>	<b>41</b>
<i>Дорошенко В. В. ОЦЕНКА ОСНАЩЕННОСТИ ПАШЕН ЗАЩИТНЫМИ НАСАЖДЕНИЯМИ С ИСПОЛЬЗОВАНИЕМ ДАННЫХ ДЗЗ.....</i>	<i>41</i>
<i>Кошулько А. П. ИССЛЕДОВАТЕЛЬСКАЯ ДЕЯТЕЛЬНОСТЬ ОБУЧАЮЩИХСЯ ПРИ ИЗУЧЕНИИ ПОЧВ ОРЕНБУРГСКОЙ ОБЛАСТИ.....</i>	<i>44</i>
<i>Кунавич К. В. ПОКАЗАТЕЛИ ГЕТЕРОГЕННОСТИ ПОЧВЕННОГО ПОКРОВА ФИЗИКО ГЕОГРАФИЧЕСКИХ РАЙОНОВ БЕЛАРУСИ .....</i>	<i>47</i>
<i>Мудрагелова Ю.А. ВЗАИМОСВЯЗЬ ПЕДРАЗНООБРАЗИЯ И БИОРАЗНООБРАЗИЯ БЕРЕЗИНСКОГО БИОСФЕРНОГО ЗАПОВЕДНИКА.....</i>	<i>51</i>
<i>Никитин К. А. ВЛИЯНИЯ СНЕЖНОГО ПОКРОВА НА ФОРМИРОВАНИЕ ТЕМПЕРАТУРЫ МЕРЗЛЫХ ГОРНЫХ ПОРОД (НА ПРИМЕРЕ ЗАПАДНОГО ЯМАЛА) ..</i>	<i>56</i>
<i>Омаров Р. А. ИСТОРИЧЕСКИЕ АСПЕКТЫ СТАНОВЛЕНИЯ УЧЕНИЯ ОБ ЭРОЗИИ ПОЧВЕННОГО ПОКРОВА – ЭРОЗИОВЕДЕНИЯ.....</i>	<i>59</i>
<i>Платонов И. А., Жукова Е. Д., Иванов В. А., Илюшин И. К., Кисляк У. А., Костенков Н. А., Кузякин Л. П., Патрикиева И. А., Пожарская А. Д., Стельмах Ю. Ю., Татаринцев И. А., Трунин Д. А. ЛАВИННАЯ ОПАСНОСТЬ И ОСОБЕННОСТИ СНЕГОНАКОПЛЕНИЯ НА СКЛОНАХ Г. АЙКУАЙВЕНЧОРР И В ОКРЕСТНОСТЯХ Г. КИРОВСКА В СЕЗОНЕ 2021-2022.....</i>	<i>62</i>
<i>Рослов М. С. РЕКОНСТРУКЦИЯ ИСТОРИИ РАССЕЛЕНИЯ РАСТЕНИЙ СЕМЕЙСТВА ВИНТЕРОВЫЕ (WINTERACEAE).....</i>	<i>66</i>
<i>Серегин М. Р. КОМПЛЕКСНЫЕ ПОКАЗАТЕЛИ ФЕНОЛОГИЧЕСКОГО РАЗВИТИЯ РАСТИТЕЛЬНОСТИ НА СКЛОНАХ РАЗНОЙ ЭКСПОЗИЦИИ КОНЖАКОВСКО-СЕРЕБРЯНСКОГО МАССИВА .....</i>	<i>70</i>
<i>Шевцов А. А. АНАЛИЗ СТРУКТУРЫ ГОРОДСКОЙ СРЕДЫ И ЕЁ КОМПОНЕНТОВ.</i>	<i>74</i>
<i>Яшенкова М. В. ЭЛЕКТРОННЫЙ ОБРАЗОВАТЕЛЬНЫЙ РЕСУРС ПО ГЕОГРАФИИ БЕЛАРУСИ .....</i>	<i>77</i>
<b>ГИДРОЛОГИЯ И ГИДРОМЕТЕОРОЛОГИЯ.....</b>	<b>82</b>
<b>ГИДРОЛОГИЯ И ПРОБЛЕМЫ ГИДРОСФЕРЫ.....</b>	<b>82</b>
<i>Азарян В. С. ИЗМЕНЕНИЯ ЛЕДОВОГО РЕЖИМА РЕКИ ПУР В СОВРЕМЕННЫХ УСЛОВИЯХ.....</i>	<i>82</i>
<i>Архипов Д. Э. АНАЛИЗ СТРУКТУРЫ СТОКОФОРМИРУЮЩИХ КОМПЛЕКСОВ БАССЕЙНА РЕКИ МУГУР С ПРИМЕНЕНИЕМ ГИС-ТЕХНОЛОГИЙ.....</i>	<i>86</i>

посвященного 150-летию со дня рождения российского кругосветного путешественника, исследователя Дальнего Востока В.К. Арсеньева (1872-1930 гг.), 80-летию со дня рождения российского эконом-географа, заведующего кафедрой экономической и социальной географии СПбГУ А.А. Анохина (1942-2021 гг.) и 100-летию со дня рождения выдающегося географа-ландшафтоведа, основоположника экологической географии А.Г. Исаченко (1922-2018 гг.)

<b>Баженова М. В. СРАВНИТЕЛЬНЫЙ АНАЛИЗ ВРЕМЕННОЙ ИЗМЕНЧИВОСТИ ГИДРОЛОГИЧЕСКИХ ПОКАЗАТЕЛЕЙ РЕК ЧЕПЦА, ЛОЗА, АДАМКА .....</b>	<b>89</b>
<b>Гаммершмидт С. С. ТИПОЛОГИЯ И РАЗМЕЩЕНИЕ ОЗЕР ГОРОДА НОВОКУЗНЕЦКА .....</b>	<b>93</b>
<b>Ляпунов А. Е. ВЛИЯНИЕ ГИДРОМЕТЕОРОЛОГИЧЕСКИХ УСЛОВИЙ НА ОБРАЗОВАНИЕ ЛЬДОВ ПОВЫШЕННОГО КЛАССА ОПАСНОСТИ.....</b>	<b>96</b>
<b>Немчинова А. В. КРАТКИЙ ОБЗОР ПОДЛЕДНИКОВЫХ ВОДОЁМОВ НАШЕЙ ПЛАНЕТЫ.....</b>	<b>100</b>
<b>Нужная М. Г. ВЛИЯНИЕ ПРИТОКОВ НА КАЧЕСТВО ВОДЫ НИЖНЕГО ДОНА ....</b>	<b>104</b>
<b>Радченко М. В. ЛЕДОВЫЙ ПОКРОВ 2021 ГОДА В ДЕЛЬТЕ РЕКИ СЕВЕРНАЯ ДВИНА .....</b>	<b>106</b>
<b>Семенова А. В., Вашутина К. В., Власова Д. В. ДИНАМИКА ГИДРОЛОГИЧЕСКОГО РЕЖИМА РЕКИ БИТЮГ У РАЙОННОГО ЦЕНТРА МОРДОВО ВО ВРЕМЯ ВЕСЕННЕГО ПОЛОВОДЬЯ.....</b>	<b>110</b>
<b>Сираева Э. Р., Фатхутдинова Р. Ш. АНАЛИЗ ИЗМЕНЧИВОСТИ СРЕДНЕГОДОВОГО СТОКА ВОДОТОКОВ БАССЕЙНА РЕКИ САКМАРА .....</b>	<b>114</b>
<b>Токтонов М. Ю. ИЗУЧЕНИЕ ТЕМПЕРАТУРНОГО РЕЖИМА В ОЗ. ГУСИНОЕ (РЕСПУБЛИКА БУРЯТИЯ) ПО СПУТНИКОВЫМ ДАННЫМ.....</b>	<b>116</b>
<b>Честнов А. И., Смирнов Ю. Ю. , Акилов Е. В. , Кишкимбаева А. А. СОЗДАНИЕ КАРТЫ ЗНАЧЕНИЙ УРЕЗОВ В ВЕКТОРНОМ СЛОЕ НА РЕКЕ ЕНИСЕЙ И АНГАРА .....</b>	<b>119</b>
<b>Шелгинских В. В. ВЛИЯНИЕ ИЗМЕНЕНИЯ КЛИМАТА НА ГИДРОЛОГИЧЕСКИЕ ХАРАКТЕРИСТИКИ В УСТЬЕВОЙ ЧАСТИ СЕВЕРНОЙ ДВИНЫ.....</b>	<b>122</b>
<b>ОКЕАНОЛОГИЯ, ИССЛЕДОВАНИЯ МОРЕЙ И ШЕЛЬФОВЫХ ЗОН .....</b>	<b>127</b>
<b>Ахтямова А. Ф. ИССЛЕДОВАНИЕ ФРОНТАЛЬНЫХ ЗОН В НОРВЕЖСКОМ МОРЕ .....</b>	<b>127</b>
<b>Каледина А. С. АНАЛИЗ ХАРАКТЕРИСТИК ПЛОТНОСТНЫХ ИНВЕРСИЙ В ГРЕНЛАНДСКОМ МОРЕ.....</b>	<b>130</b>
<b>Крыжова К. А. О СТАТУСЕ И ПЕРСПЕКТИВАХ РАЗВИТИЯ СЕВЕРНОГО МОРСКОГО ПУТИ .....</b>	<b>134</b>
<b>Кузьмина С. К. ВОССТАНОВЛЕНИЕ ЧИСТОЙ ПЕРВИЧНОЙ ПРОДУКЦИИ ПЛАНКТОНА (СООБЩЕСТВА) С ПОМОЩЬЮ СПУТНИКОВЫХ ДАННЫХ В ВОДАХ АТЛАНТИЧЕСКОГО ОКЕАНА.....</b>	<b>137</b>
<b>Мальшиева А. С. ОЦЕНКА ТОЧНОСТИ ВОССТАНОВЛЕНИЯ МАКСИМАЛЬНОЙ УДЕЛЬНОЙ СКОРОСТИ ФОТОСИНТЕЗА КАК ФУНКЦИИ ТЕМПЕРАТУРЫ В АКВАТОРИЯХ С РАЗЛИЧНЫМИ ОКЕАНОЛОГИЧЕСКИМИ УСЛОВИЯМИ НА ПРИМЕРЕ АТЛАНТИЧЕСКОГО ОКЕАНА.....</b>	<b>141</b>
<b>Марчук Е. А. АНАЛИЗ ТЕМПЕРАТУРЫ ПОВЕРХНОСТИ КАРСКОГО МОРЯ НА ОСНОВЕ СПУТНИКОВЫХ ДАННЫХ И ДАННЫХ ЭКСПЕДИЦИИ «ПЛАВУЧИЙ УНИВЕРСИТЕТ-2021» .....</b>	<b>145</b>
<b>Маховиков А. Д. О СЕЗОННОМ РАСПРЕДЕЛЕНИИ ОКЕАНОЛОГИЧЕСКИХ ХАРАКТЕРИСТИК В ПРИЛИВНОМ ЭСТУАРИИ РЕКИ КЕРЕТЬ (БЕЛОЕ МОРЕ).....</b>	<b>148</b>
<b>Петров В. А. РАСПРЕДЕЛЕНИЕ РАСТВОРЕННОЙ МЕДИ В ПРИДОННЫХ ВОДАХ ГИДРОТЕРМАЛЬНОГО ПОЛЯ АШАДЗЕ-2 (СРЕДИННО-АТЛАНТИЧЕСКИЙ ХРЕБЕТ, 13° С.Ш.).....</b>	<b>152</b>
<b>Попова В. Г. АНАЛИЗ СУРОВОСТИ ЗИМ И ЛЕДОВЫХ УСЛОВИЙ В БЕЛОМ МОРЕ .....</b>	<b>156</b>

<i>Репинская Н. Г.</i> ХАРАКТЕРИСТИКИ ПРИЛИВОВ В МИРОВОМ ОКЕАНЕ ПО ДАННЫМ ГЛОБАЛЬНЫХ ПРИЛИВНЫХ МОДЕЛЕЙ .....	159
<i>Смирнова Е. А.</i> ПРОСТРАНСТВЕННО-ВРЕМЕННАЯ ИЗМЕНЧИВОСТЬ ГИДРОФИЗИЧЕСКИХ И ГИДРОХИМИЧЕСКИХ ХАРАКТЕРИСТИК ЧУКОТСКОГО МОРЯ.....	164
<b>МЕТЕОРОЛОГИЯ И КЛИМАТОЛОГИЯ .....</b>	<b>167</b>
<i>Бережкова Е. С., Сакович П. А.</i> ПРОГНОЗ ОБЛЕДЕНЕНИЯ И ТУРБУЛЕНТНОСТИ НАД ТЕРРИТОРИЕЙ БЕЛАРУСИ .....	167
<i>Букача А. И.</i> ХАРАКТЕРИСТИКА КЛИМАТИЧЕСКИХ ПОКАЗАТЕЛЕЙ В СЕЛЕ КАРПОГОРЫ ЗА 2006-2021 ГОДЫ.....	170
<i>Давыдова О. С., Червяков М. Ю.</i> ИЗМЕНЧИВОСТЬ ВЫСОТЫ СНЕЖНОГО ПОКРОВА В САРАТОВЕ .....	174
<i>Джапаридзе Д. А.</i> ИЗМЕНЧИВОСТЬ ПРОДОЛЖИТЕЛЬНОСТИ ЕСТЕСТВЕННЫХ КЛИМАТИЧЕСКИХ СЕЗОНОВ ГОДА НА МЕТЕОРОЛОГИЧЕСКИХ СТАНЦИЯХ КОСТРОМА И ТАСЕЕВО.....	178
<i>Другоруб А. А.</i> ПРОСТРАНСТВЕННО-ВРЕМЕННАЯ ИЗМЕНЧИВОСТЬ КОЛИЧЕСТВА ОБЩЕЙ ОБЛАЧНОСТИ В АРКТИКЕ КАК СЛЕДСТВИЕ АТМОСФЕРНОГО ПЕРЕНОСА ТЕПЛА И ВЛАГИ.....	181
<i>Кочурова А. А.</i> СОВРЕМЕННЫЕ ТЕНДЕНЦИИ В ИЗМЕНЕНИИ НЕКОТОРЫХ КЛИМАТИЧЕСКИХ ХАРАКТЕРИСТИК НА СЕВЕРО-ВОСТОКЕ АРХАНГЕЛЬСКОЙ ОБЛАСТИ.....	190
<i>Круглова О. И.</i> РОЛЬ ЦИКЛОНИЧЕСКОЙ ДЕЯТЕЛЬНОСТИ НА АРКТИЧЕСКОМ ФРОНТЕ В ФОРМИРОВАНИИ ПОГОДЫ И КЛИМАТА В НИЖНЕМ ПОВОЛЖЬЕ .....	195
<i>Кузнецова О. Э., Шинкарева Н. М.</i> МНОГОЛЕТНЯЯ ИЗМЕНЧИВОСТЬ ЭКСТРЕМАЛЬНЫХ ТЕМПЕРАТУР ВОЗДУХА НА СТАНЦИИ САРАТОВ ЮВ В ВЕСЕННЕ-ЛЕТНИЙ ПЕРИОД.....	199
<i>Маратканова В. С.</i> ДИНАМИКА ИНДЕКСОВ ЭКСТРЕМАЛЬНОСТИ КЛИМАТА ЛЕТНЕГО СЕЗОНА ПО ДАННЫМ СТ. ИЖЕВСК ЗА 1961–2020 ГГ.....	204
<i>Медведько М. В.</i> ВИДОВЫЕ И КОЛИЧЕСТВЕННЫЕ ОСОБЕННОСТИ ОПАСНЫХ МЕТЕОРОЛОГИЧЕСКИХ ЯВЛЕНИЙ НА ТЕРРИТОРИИ БЕЛАРУСИ.....	208
<i>Митюкова Е. И.</i> ВНЕЗАПНОЕ СТРАТОСФЕРНОЕ ПОТЕПЛЕНИЕ В АРКТИКЕ 2018–2019 ГГ. ....	213
<i>Моктар М.</i> ВЕРТИКАЛЬНАЯ СОСТАВЛЯЮЩАЯ СИЛЫ КОРИОЛИСА И ЕЁ ОСОБЕННОСТИ .....	216
<i>Нурмухаметова Э. З.</i> СРАВНЕНИЕ СЛУЧАЕВ СИЛЬНЫХ СНЕГОПАДОВ НА МЕТЕОСТАНЦИЯХ УФА-ДЕМА И ТУКАН .....	221
<i>Романова А. В.</i> ВЛИЯНИЕ КЛИМАТИЧЕСКОЙ ИЗМЕНЧИВОСТИ НА ЗДОРОВЬЕ НАСЕЛЕНИЯ ЗАПАДНОГО СЕКТОРА РОССИЙСКОЙ АРКТИКИ .....	223
<i>Синькова А. М.</i> ИЗМЕНЕНИЯ СКОРОСТИ ВЕТРА (ПО ГРАДАЦИЯМ) КАК ПРОЯВЛЕНИЕ СОВРЕМЕННЫХ ИЗМЕНЕНИЙ КЛИМАТА НА ТЕРРИТОРИИ ИРКУТСКОЙ ОБЛАСТИ.....	228
<i>Ситниченко Е. В., Хурасев А. М.</i> ВАРИАЦИИ ТЕМПЕРАТУРЫ ВОЗДУХА ХОЛОДНОГО ПЕРИОДА В САРАТОВЕ.....	232
<i>Смирнова Я. А.</i> АНАЛИЗ ЦИРКУЛЯЦИОННЫХ ОСОБЕННОСТЕЙ НА ЮГЕ ДАЛЬНЕГО ВОСТОКА В ИЮНЕ .....	236
<i>Тараканова А. В.</i> АНАЛИЗ ЖЕСТКОСТИ КЛИМАТИЧЕСКИХ УСЛОВИЙ САРАТОВСКОЙ ОБЛАСТИ В ХОЛОДНЫЙ СЕЗОН (НА ПРИМЕРЕ ИНДЕКСОВ БОДМАНА И САЙПЛА).....	239
<i>Чеа С.</i> ВЛИЯНИЕ КЛИМАТА КАМБОДЖИ НА ГИДРОЛОГИЧЕСКИЙ РЕЖИМ ВОДНЫХ ОБЪЕКТОВ, ПОЧВЕННЫЙ И РАСТИТЕЛЬНЫЙ ПОКРОВ .....	243



посвященного 150-летию со дня рождения российского кругосветного путешественника, исследователя Дальнего Востока В.К. Арсеньева (1872-1930 гг.), 80-летию со дня рождения российского эконом-географа, заведующего кафедрой экономической и социальной географии СПбГУ А.А. Анохина (1942-2021 гг.) и 100-летию со дня рождения выдающегося географа-ландшафтоведа, основоположника экологической географии А.Г. Исаченко (1922-2018 гг.)

<b>Чересов А. А., Червяков М. Ю. МЕЗОМАСШТАБНЫЕ КОНВЕКТИВНЫЕ КОМПЛЕКСЫ В САРАТОВСКОЙ ОБЛАСТИ.....</b>	<b>248</b>
<b>Черненко В. А. О КЛИМАТИЧЕСКОМ РАЙОНИРОВАНИИ ТЕРРИТОРИИ САНКТ-ПЕТЕРБУРГА .....</b>	<b>252</b>
<b>Чернякова И. М. АНАЛИЗ КЛИМАТИЧЕСКИХ ПАРАМЕТРОВ НА ТЕРРИТОРИИ МОГИЛЕВСКОЙ ОБЛАСТИ.....</b>	<b>256</b>
<b>Шишкина Т. Р. СИНОПТИЧЕСКИЕ ОСОБЕННОСТИ ФОРМИРОВАНИЯ АНОМАЛЬНОГО ТЕРМИЧЕСКОГО РЕЖИМА НА ЕВРОПЕЙСКОЙ ТЕРРИТОРИИ РОССИИ В ОСЕННИЙ ПЕРИОД .....</b>	<b>260</b>
<b>ЭКОЛОГИЯ И ПРИРОДОПОЛЬЗОВАНИЕ .....</b>	<b>263</b>
<b>ГЕОЭКОЛОГИЯ И МОНИТОРИНГ ОКРУЖАЮЩЕЙ СРЕДЫ .....</b>	<b>263</b>
<b>Акулов Д. А. ЗАГРЯЗНЕНИЕ ПОБЕРЕЖИЙ ОЗЁР ХАКАСИИ ТВЁРДЫМИ ОТХОДАМИ .....</b>	<b>263</b>
<b>Алексеева И. Е., Белая Н. А., Бессонова А. М., Богданов Т. В., Горбунова А. В., Малкова Ю. Л., Питлев Р. А., Понамарчук Т. В. ОРГАНИЗАЦИЯ МОНИТОРИНГОВЫХ РАБОТ ПО ИЗУЧЕНИЮ СОСТОЯНИЯ СИСТЕМЫ ОЗЕР НАЦИОНАЛЬНОГО ПАРКА СЕБЕЖСКИЙ .....</b>	<b>267</b>
<b>Арчаков Д. И., Брыжжина В. А. АНАЛИЗ ТЕРРИТОРИИ КЛЮЧЕВОГО УЧАСТКА КАЗАНСКО-ВЁШЕНСКОГО ПЕСЧАНОГО МАССИВА ПО ИНДЕКСУ АНТРОПОГЕННОЙ НАРУШЕННОСТИ ЛАНДШАФТА .....</b>	<b>271</b>
<b>Бобкова А. А., Федорченко Л. Ю. ОЦЕНКА КАЧЕСТВА АТМОСФЕРНОГО ВОЗДУХА В ГОРОДЕ ЛОБНЯ НА ОСНОВЕ ДАННЫХ ОБСЛЕДОВАНИЯ ЕГО ТЕРРИТОРИИ МЕТОДАМИ БИОИНДИКАЦИИ СОСТОЯНИЯ ВОЗДУХА И ХИМИЧЕСКОГО АНАЛИЗА ПОЧВ.....</b>	<b>276</b>
<b>Васькова Е. А. ОЦЕНКА ЭКОЛОГИЧЕСКОГО БЛАГОПОЛУЧИЯ ВЕСЕЛОВСКОГО ВОДОХРАНИЛИЩА НА ОСНОВЕ КОМПОЗИТНОГО ИНДЕКСА.....</b>	<b>280</b>
<b>Геттих Н. П., Евенкова Т. Д. РАДИОЭКОЛОГИЧЕСКАЯ ОБСТАНОВКА В РАЙОНЕ ЛЕНИНГРАДСКОЙ АТОМНОЙ ЭЛЕКТРОСТАНЦИИ.....</b>	<b>285</b>
<b>Кузнецов А. Д. ГИДРОХИМИЧЕСКАЯ ХАРАКТЕРИСТИКА ОЗЕР СЕВЕРА СУРГУТСКОГО РАЙОНА В ГРАНИЦАХ ЛИЦЕНЗИОННЫХ УЧАСТКОВ НЕФТЯНЫХ МЕСТОРОЖДЕНИЙ.....</b>	<b>289</b>
<b>Кулемалина А. П. ИЗУЧЕНИЕ БИОЛОГИЧЕСКИХ И ЭКОЛОГИЧЕСКИХ ОСОБЕННОСТЕЙ ЗОЛОТАРНИКА КАНАДСКОГО В УСЛОВИЯХ СРЕДНЕЙ ПОЛОСЫ РОССИИ (НА ПРИМЕРЕ Г. ИЖЕВСК).....</b>	<b>294</b>
<b>Луганская А. В., Куричева А. С. ОЦЕНКА ЗАГРЯЗННОСТИ АТМОСФЕРНОГО ВОЗДУХА МУНИЦИПАЛЬНЫХ РАЙОНОВ И ГОРОДСКИХ ОКРУГОВ РОСТОВСКОЙ ОБЛАСТИ.....</b>	<b>298</b>
<b>Лутовинова Д. Д. ОЦЕНКА ВОЗДЕЙСТВИЯ ОТХОДОВ ПРОИЗВОДСТВА И ПОТРЕБЛЕНИЯ НА ПРИРОДНЫЕ КОМПОНЕНТЫ СЕВЕРА ЗАПАДНОЙ СИБИРИ ...</b>	<b>302</b>
<b>Мельник М. И. ЭКОЛОГИЧЕСКАЯ ОБСТАНОВКА В УСЛОВИЯХ СОВРЕМЕННОЙ ИНДУСТРИАЛЬНОЙ СРЕДЫ КЕМЕРОВСКОЙ ОБЛАСТИ-КУЗБАССА.....</b>	<b>305</b>
<b>Морозенко А. В. ПРИМЕНЕНИЕ РАДИОЦЕЗИЕВОГО МЕТОДА ДЛЯ ИЗУЧЕНИЯ ПОТЕРЬ ПОЧВЫ ВСЛЕДСТВИЕ ЭРОЗИИ НА ВЫПАХАННЫХ ПОЧВАХ СЕЛЬСКОХОЗЯЙСТВЕННЫХ ПОЛЕЙ (БАСЕЙН ВЕРХНЕЙ ОКИ) .....</b>	<b>308</b>
<b>Никулина А. Р. ПРИРОДНЫЕ И АНТРОПОГЕННЫЕ ФАКТОРЫ ЭКОЛОГИЧЕСКОГО РИСКА ДЛЯ ЛАНДШАФТОВ ЮЖНЫХ КУРИЛЬСКИХ ОСТРОВОВ.....</b>	<b>313</b>

<b>Носова М. В. РЕКУЛЬТИВАЦИЯ ПОЧВ ПОЙМЕННЫХ ЭКОСИСТЕМ В УСЛОВИЯХ ЗАГРЯЗНЕНИЯ НЕФТЬЮ И МИНЕРАЛИЗОВАННЫМИ ЖИДКОСТЯМИ (ЗАПАДНАЯ СИБИРЬ).....</b>	<b>318</b>
<b>Образцова А. А. АНАЛИЗ СОДЕРЖАНИЯ МИНЕРАЛЬНЫХ ФОРМ АЗОТА В ВОДНЫХ ОБЪЕКТАХ САНКТ-ПЕТЕРБУРГА И ЛЕНИНГРАДСКОЙ ОБЛАСТИ ЗА ОСЕННИЙ ПЕРИОД 2021 ГОДА.....</b>	<b>320</b>
<b>Романенко К. И. ПРОСТРАНСТВЕННО-ВРЕМЕННОЙ АНАЛИЗ СВЕТОВОГО ЗАГРЯЗНЕНИЯ СТАВРОПОЛЬСКОГО КРАЯ (2012-2020 ГГ.) .....</b>	<b>325</b>
<b>Сушеницова М. В. ОЦЕНКА КАЧЕСТВА ВОДЫ И ДОННЫХ ОТЛОЖЕНИЙ РЕКИ РУДНЕВКА (Г. МОСКВА, КОСИНСКИЙ ПАРК) .....</b>	<b>329</b>
<b>Федоров С. В. СОСТОЯНИЕ ЧУДСКО-ПСКОВСКОГО ТРАНСГРАНИЧНОГО ОЗЕРНОГО КОМПЛЕКСА ПО ДАННЫМ МОНИТОРИНГА 2018-2021 ГГ. ....</b>	<b>334</b>
<b>ЭКОЛОГИЧЕСКАЯ БЕЗОПАСНОСТЬ, РАЦИОНАЛЬНОЕ ПРИРОДОПОЛЬЗОВАНИЕ И ОСНОВЫ УСТОЙЧИВОГО РАЗВИТИЯ .....</b>	<b>339</b>
<b>Аксаментов Е. Э. ЭКОЛОГО-ПРОСВЕТИТЕЛЬСКАЯ РАБОТА, ПРОВОДИМАЯ НА ТЕРРИТОРИИ ПРИБАЙКАЛЬСКОГО НАЦИОНАЛЬНОГО ПАРКА .....</b>	<b>339</b>
<b>Войновская Д. М. РАЗРАБОТКА СТАНДАРТОВ ЭКОЛОГИЧЕСКОЙ БЕЗОПАСНОСТИ НА ОСНОВЕ ОЦЕНКИ ЖИЗНЕННОГО ЦИКЛА ДЛЯ ЭКОЛОГИЧЕСКОЙ МАРКИРОВКИ ПРОДУКЦИИ.....</b>	<b>342</b>
<b>Волкова О. А. СОСТОЯНИЕ ХВОЙНЫХ НАСАЖДЕНИЙ ГОРОДА БИРОБИДЖАНА .....</b>	<b>346</b>
<b>Голубец Д. И., Ермолаева Я. К., Карнаухов Д. Ю., Зилов Е. А. СВЕТОВОЕ ЗАГРЯЗНЕНИЕ ГОРОДА ИРКУТСК.....</b>	<b>350</b>
<b>Дьячковский Р. А. МИРОВЫЕ ПРАКТИКИ УСТОЙЧИВОГО БЕРЕГОПОЛЬЗОВАНИЯ .....</b>	<b>353</b>
<b>Егорова Н. А. ПЕРСПЕКТИВЫ ПЕРЕРАБОТКИ ОТХОДОВ РЫБОВОДСТВА С ПОМОЩЬЮ ДОЖДЕВЫХ ЧЕРВЕЙ .....</b>	<b>358</b>
<b>Ковалева М. В. ПРИСВОЕНИЕ КОАЛАМ СТАТУСА ВИДА, НАХОДЯЩЕГОСЯ ПОД УГРОЗОЙ ИСЧЕЗНОВЕНИЯ.....</b>	<b>361</b>
<b>Коробущенко В. Ю. ЭКОЛОГИЧЕСКИЕ ЗОНЫ В СТРАНАХ СЕВЕРНОЙ ЕВРОПЫ.....</b>	<b>365</b>
<b>Крылова Л. И. ОЦЕНКА ШУМОВОГО ВОЗДЕЙСТВИЯ В ПАРКОВЫХ ЗОНАХ Г.СТАВРОПОЛЬ.....</b>	<b>368</b>
<b>Лобанов М. А. ПРОБЛЕМЫ ФОРМИРОВАНИЯ «ЗЕЛЁНОЙ» ЭНЕРГЕТИКИ ГЕРМАНИИ .....</b>	<b>372</b>
<b>Маслакова А. С., Гриднев И. В., Потапова В. С. ПРОБЛЕМЫ УТИЛИЗАЦИИ ОТХОДОВ МИКРОРАЙОНА ССЕЛКИ ГОРОДА ЛИПЕЦКА.....</b>	<b>376</b>
<b>Мочалов М. М. ОЦЕНКА СОСТОЯНИЯ И ПЕРСПЕКТИВ РАЗВИТИЯ ПАМЯТНИКА ПРИРОДЫ «ДОЛИНА РЕКИ ПОПОВКИ».....</b>	<b>380</b>
<b>Панова А. А. СОВРЕМЕННЫЕ ИЗМЕНЕНИЯ КЛИМАТА ВЕЛИКОГО НОВГОРОДА И ОЦЕНКА ИХ ВОЗМОЖНОГО ВЛИЯНИЯ НА ЭКОЛОГИЧЕСКУЮ СИТУАЦИЮ В ГОРОДЕ .....</b>	<b>386</b>
<b>Роговский Н. М. ПЕРСПЕКТИВНОЕ ФУНКЦИОНАЛЬНОЕ ЗОНИРОВАНИЕ РЕСПУБЛИКАНСКОГО ЗАКАЗНИКА «ОЛЬМАНСКИЕ БОЛОТА».....</b>	<b>390</b>
<b>Романова Е. В. РАЗВИТИЕ АЛЬТЕРНАТИВНОЙ ЭЛЕКТРОЭНЕРГЕТИКИ В ОРЕНБУРГСКОЙ ОБЛАСТИ: СОВРЕМЕННОЕ СОСТОЯНИЕ И ПЕРСПЕКТИВЫ РАЗВИТИЯ.....</b>	<b>393</b>
<b>Спирин Ю. А. СОЗДАНИЕ ЗАМКНУТЫХ БИОГЕОХИМИЧЕСКИХ ЦИКЛОВ АЗОТНЫХ И ФОСФОРНЫХ СОЕДИНЕНИЙ В СЕЛЬСКОХОЗЯЙСТВЕННОМ ПРОИЗВОДСТВЕ НА ПРИМЕРЕ ПОЛЬДЕРНЫХ ЗЕМЕЛЬ СЛАВСКОГО РАЙОНА КАЛИНИНГРАДСКОЙ ОБЛАСТИ.....</b>	<b>396</b>



посвященного 150-летию со дня рождения российского кругосветного путешественника, исследователя Дальнего Востока В.К. Арсеньева (1872-1930 гг.), 80-летию со дня рождения российского эконом-географа, заведующего кафедрой экономической и социальной географии СПбГУ А.А. Анохина (1942-2021 гг.) и 100-летию со дня рождения выдающегося географа-ландшафтоведа, основоположника экологической географии А.Г. Исаченко (1922-2018 гг.)

<b>Сучков Д. В. ОСУЩЕСТВЛЕНИЕ ПЕРЕРАБОТКИ ФОСФОГИПСА ДЛЯ ПОЛУЧЕНИЯ ТОВАРНОЙ ПРОДУКЦИИ С ЗАДАНЫМИ СВОЙСТВАМИ.....</b>	<b>400</b>
<b>Тасенко Д. С. УРБОЭКОЛОГИЧЕСКИЕ ОСОБЕННОСТИ ПРОСТРАНСТВЕННОЙ ОРГАНИЗАЦИИ ГОРОДА ЕССЕНТУКИ.....</b>	<b>405</b>
<b>Тимашикова А. В. СОВРЕМЕННОЕ СОСТОЯНИЕ ИЗУМРУДНОЙ СЕТИ В РЕСПУБЛИКЕ БЕЛАРУСЬ.....</b>	<b>409</b>
<b>Харина А. М. ОСОБО ОХРАНЯЕМЫЕ ПРИРОДНЫЕ ТЕРРИТОРИИ РОССИИ: СОВРЕМЕННОЕ СОСТОЯНИЕ И ПЕРСПЕКТИВЫ РАЗВИТИЯ НА ПРИМЕРЕ ОРЕНБУРГСКОЙ ОБЛАСТИ.....</b>	<b>413</b>
<b>Хаустова В. Е., Мухтарёв А. И. ОСУЩЕСТВЛЕНИЕ ПРОГРАММ ЭКОЛОГИЧЕСКОЙ БЕЗОПАСНОСТИ НА ПРИМЕРЕ ДЕЯТЕЛЬНОСТИ ПАО «НОВОЛИПЕЦКИЙ МЕТАЛЛУРГИЧЕСКИЙ КОМБИНАТ» («НЛМК») В ГОРОДЕ ЛИПЕЦК.....</b>	<b>415</b>
<b>Цесарь Т. А. ОЦЕНКА УРОВНЕЙ ШУМОВОГО ЗАГРЯЗНЕНИЯ РЕКРЕАЦИОННЫХ ЗОН ГОРОДА СТАВРОПОЛЬ.....</b>	<b>420</b>
<b>КАРТОГРАФИЯ, ГЕОДЕЗИЯ, ГЕОИНФОРМАТИКА И КАДАСТРЫ.....</b>	<b>424</b>
<b>ГЕОДЕЗИЯ И ДИСТАНЦИОННОЕ ЗОНДИРОВАНИЕ ЗЕМЛИ.....</b>	<b>424</b>
<b>Белан П. М., Корнилов Д. А. ПРИМЕНЕНИЕ БПЛА В МОРФОМЕТРИЧЕСКОМ АНАЛИЗЕ МАЛЫХ ЭРОЗИОННЫХ ФОРМ.....</b>	<b>424</b>
<b>Бородулина М. М. ОСОБЕННОСТЬ ФЕДЕРАЛЬНОЙ ТЕРРИТОРИИ “СИРИУС” КАК АДМИНИСТРАТИВНО-ТЕРРИТОРИАЛЬНОЙ ЕДИНИЦЫ РФ.....</b>	<b>428</b>
<b>Гневашев Ф. А. СОЗДАНИЕ ЭЛЕКТРОННОЙ КАРТЫ ДИНАМИКИ ЗАСТРОЙКИ ГОРОДА ПЕТРОЗАВОДСК С ИСПОЛЬЗОВАНИЕМ ДАННЫХ ДИСТАНЦИОННОГО ЗОНДИРОВАНИЯ.....</b>	<b>430</b>
<b>Горлышева С. А. ПРИМЕНЕНИЕ МАТЕРИАЛОВ АЭРОФОТОСЪЕМКИ С БЕСПИЛОТНЫХ ВОЗДУШНЫХ СУДОВ ДЛЯ МОДЕЛИРОВАНИЯ ПРОЦЕССОВ ЗАТОПЛЕНИЯ.....</b>	<b>433</b>
<b>Дементьев П. А. ПРОБЛЕМА ОБЕСПЕЧЕНИЯ ЕДИНОГО КООРДИНАТНОГО ПРОСТРАНСТВА ДЛЯ ОБЪЕКТОВ НЕФТЕГАЗОВОЙ ИНФРАСТРУКТУРЫ УГЛЕВОДОРОДНЫХ МЕСТОРОЖДЕНИЙ.....</b>	<b>435</b>
<b>Долина К. В. ИСПОЛЬЗОВАНИЕ ГЕОИНФОРМАЦИОННЫХ ТЕХНОЛОГИЙ И ДАННЫХ ДИСТАНЦИОННОГО ЗОНДИРОВАНИЯ ДЛЯ ОЦЕНКИ ПЛОЩАДИ ОБРАБАТЫВАЕМЫХ СЕЛЬСКОХОЗЯЙСТВЕННЫХ ЗЕМЕЛЬ (НА ПРИМЕРЕ ЗЕЛЕНОДОЛЬСКОГО МУНИЦИПАЛЬНОГО РАЙОНА РЕСПУБЛИКИ ТАТАРСТАН).....</b>	<b>440</b>
<b>Иевлев А. И., Фомичев Н. С. ИЗМЕНЕНИЕ ПЛОЩАДЕЙ ЗЕЛЕННЫХ НАСАЖДЕНИЙ ПРИ ПОМОЩИ ВЕГЕТАЦИОННОГО ИНДЕКСА NDVI НА ПРИМЕРЕ ТЕРРИТОРИИ Г. БАЛАШОВ ЗА 1990- 2020 ГГ. ....</b>	<b>445</b>
<b>Карпец А. А. АЛГОРИТМ ПРИВЕДЕНИЯ РЕЗУЛЬТАТОВ ЛИНЕЙНО-УГЛОВЫХ ИЗМЕРЕНИЙ К ЕДИНОЙ СИСТЕМЕ КООРДИНАТ В ЗАКРЫТОМ ПРОСТРАНСТВЕ.....</b>	<b>449</b>
<b>Кварацхелия Е. В. ИСПОЛЬЗОВАНИЕ ДАННЫХ ДИСТАНЦИОННОГО ЗОНДИРОВАНИЯ ДЛЯ ОБНАРУЖЕНИЯ СТАМУХ.....</b>	<b>453</b>
<b>Коломеец М. В. ДЕШИФРИРОВАНИЕ МАТЕРИАЛОВ ДАННЫХ ДИСТАНЦИОННОГО ЗОНДИРОВАНИЯ.....</b>	<b>455</b>
<b>Косполов А. В. ПРИМЕНЕНИЕ МЕТОДОВ ЦИФРОВОЙ АЭРОФОТОСЪЕМКИ И ВОЗДУШНОГО ЛАЗЕРНОГО СКАНИРОВАНИЯ ДЛЯ ГЕОДЕЗИЧЕСКОГО ОБЕСПЕЧЕНИЯ КАДАСТРА НЕДВИЖИМОСТИ.....</b>	<b>463</b>

<b>Куклина П. П. ОБЩАЯ ТЕХНОЛОГИЯ ВОЗДУШНОГО ЛАЗЕРНОГО СКАНИРОВАНИЯ С БЕСПИЛОТНОГО ЛЕТАТЕЛЬНОГО АППАРАТА .....</b>	<b>468</b>
<b>Лис К. Я. ОБНАРУЖЕНИЕ ЛЕСНЫХ ПОЖАРОВ С ИСПОЛЬЗОВАНИЕМ ИНТЕГРИРОВАННОЙ СИСТЕМЫ ПОЖАРНОГО МОНИТОРИНГА GFIMS И ОЦЕНКА ПОСЛЕДСТВИЙ ПО ДАННЫМ КОСМИЧЕСКОЙ СЪЕМКИ.....</b>	<b>471</b>
<b>Лобанова Л. С. ИСПОЛЬЗОВАНИЕ ДАННЫХ ДИСТАНЦИОННОГО ЗОНДИРОВАНИЯ ДЛЯ ВЫЯВЛЕНИЯ ЛЕСНЫХ ГАРЕЙ .....</b>	<b>475</b>
<b>Минлыбаева Р. Р. ИСПОЛЬЗОВАНИЕ ГЕОИНФОРМАЦИОННЫХ СИСТЕМ ПРИ ЭКСПОРТЕ И ИМПОРТЕ МАРШРУТНЫХ ТОЧЕК ИЗ GARMIN.....</b>	<b>479</b>
<b>Полюхович А. Н. ВОДНО-БОЛОТНЫЕ УГОДЬЯ БЕЛОРУССКОГО ПОЛЕСЬЯ.....</b>	<b>481</b>
<b>Пудова Т. М. ОПЫТ ПРИМЕНЕНИЯ БЕСПИЛОТНЫХ ЛЕТАТЕЛЬНЫХ АППАРАТОВ В ХОДЕ ПРОВЕДЕНИЯ ВСЕРОССИЙСКОЙ СЕЛЬСКОХОЗЯЙСТВЕННОЙ МИКРОПЕРЕПИСИ НА ТЕРРИТОРИИ УДМУРТСКОЙ РЕСПУБЛИКИ .....</b>	<b>484</b>
<b>Рябинова А. В. СОХРАНЕНИЕ ГЕОДЕЗИЧЕСКИХ ЗНАКОВ ПЕРВОЙ ВЫСОТНОЙ ОСНОВЫ САНКТ-ПЕТЕРБУРГА.....</b>	<b>488</b>
<b>Щекотихин Ф. А., Гришин Д. А., Коротков А. С., Гасанов Р. Ш., Мухаметшин А. Р., Драгунов К. Р., Мишко М. Д., Бердникова Е. К., Казаков И. В. ОБРАБОТКА ОБЩЕДОСТУПНЫХ ДАННЫХ ДИСТАНЦИОННОГО ЗОНДИРОВАНИЯ ДЛЯ СОЗДАНИЯ КРУПНОМАСШТАБНОЙ ЦИФРОВОЙ МОДЕЛИ РЕЛЬЕФА.....</b>	<b>490</b>
<b>ГИС И КАРТОГРАФИЯ .....</b>	<b>496</b>
<b>Александров В. О. СОЗДАНИЕ АВТОМАТИЗИРОВАННОГО ПРОГРАММНОГО ГИС-МОДУЛЯ ДЛЯ МОНИТОРИНГА МОРСКОГО ЛЬДА АРКТИЧЕСКОГО РЕГИОНА НА ОСНОВЕ ОТКРЫТЫХ ДАННЫХ ПАССИВНОГО МИКРОВОЛНОВОГО ЗОНДИРОВАНИЯ.....</b>	<b>496</b>
<b>Алексейкова А. С. СОЗДАНИЕ ГЕОМОРФОЛОГИЧЕСКОГО АТЛАСА АРКТИКИ ...</b>	<b>501</b>
<b>Бойко Е. Л. РАЗРАБОТКА ВИРТУАЛЬНЫХ ЭКОЛОГИЧЕСКИХ МАРШРУТОВ ДЛЯ ЦЕЛЕЙ РАЗВИТИЯ ТУРИСТИЧЕСКОГО ПОТЕНЦИАЛА КОБРИНСКОГО РАЙОНА..</b>	<b>503</b>
<b>Воитков Анатолий Дмитриевич, Богданов Анатолий Станиславович СОЗДАНИЕ ИНТЕРАКТИВНОЙ КАРТЫ «САНКТ-ПЕТЕРБУРГ ГЕОДЕЗИЧЕСКИЙ» .....</b>	<b>508</b>
<b>Гнилицкий М. Ю., Севрюков М. С., Цыгулёв Е. В. ВЫЧИСЛЕНИЕ ГУСТОТЫ ЭРОЗИОННОЙ СЕТИ КУРСКОЙ ОБЛАСТИ .....</b>	<b>510</b>
<b>Каган М. Б. ОЦЕНКА ПЛОЩАДИ ЗЕЛЕННЫХ НАСАЖДЕНИЙ ГОРОДА САНКТ-ПЕТЕРБУРГА С ПРИМЕНЕНИЕМ ЗОНАЛЬНОЙ СТАТИСТИКИ.....</b>	<b>513</b>
<b>Киндеев А. Л. СТОХОСТИЧЕСКОЕ МОДЕЛИРОВАНИЕ КИСЛОТНОСТИ ПОЧВ....</b>	<b>517</b>
<b>Лебзак Е. В. ОЦЕНКА ЦЕЛЕСООБРАЗНОСТИ ПРИМЕНЕНИЯ МОБИЛЬНЫХ ГИС НА ПОЛЕВОМ ЭТАПЕ СОЗДАНИЯ ЛЕСНЫХ КАРТ .....</b>	<b>521</b>
<b>Логвинов И. А. ИСПОЛЬЗОВАНИЕ ДАННЫХ ПРОЕКТОВ GLOBAL HUMAN SETTLEMENT LAYER И LAND COVER CSI ДЛЯ ИССЛЕДОВАНИЯ ПРОСТРАНСТВЕННОГО РАЗВИТИЯ АГЛОМЕРАЦИЙ.....</b>	<b>526</b>
<b>Манёров М. Р., Мансурова Д. Р. ГДЕ ЕЗДЯТ ВЕЛОСИПЕДИСТЫ? ИССЛЕДОВАНИЕ ВОСТРЕБОВАННОСТИ УЛИЧНО-ДОРОЖНОЙ СЕТИ МУРМАНСКА У ВЕЛОСИПЕДИСТОВ ПО РЕЗУЛЬТАТАМ СОЦИОЛОГИЧЕСКОГО ОПРОСА МЕТОДАМИ ГИС.....</b>	<b>531</b>
<b>Мартынова Ю. Р. ВЫЯВЛЕНИЕ ОСОБЕННОСТЕЙ ПРОСТРАНСТВЕННОГО РАЗМЕЩЕНИЯ МЕСТ РОЖДЕНИЯ ГЕРОЕВ СОВЕТСКОГО СОЮЗА НА ТЕРРИТОРИИ БЕЛГОРОДСКОЙ, КУРСКОЙ И ОРЛОВСКОЙ ОБЛАСТЕЙ .....</b>	<b>534</b>
<b>Митюков Д. А. СОЗДАНИЕ КАРТОГРАФИЧЕСКОЙ БАЗЫ ДАННЫХ С ИСПОЛЬЗОВАНИЕМ ВЕБ-ИНТЕРФЕЙСА С ПОМОЩЬЮ ГИС-ТЕХНОЛОГИЙ.....</b>	<b>539</b>
<b>Ольгомец В. В. СИСТЕМАТИЗАЦИЯ ДАННЫХ О ГРАДУСНЫХ ИЗМЕРЕНИЯХ НА ТЕРРИТОРИИ БЕЛАРУСИ ДЛЯ СОСТАВЛЕНИЯ ИНТЕРАКТИВНОГО КАРТОГРАФИЧЕСКОГО ПРОДУКТА.....</b>	<b>544</b>

посвященного 150-летию со дня рождения российского кругосветного путешественника, исследователя Дальнего Востока В.К. Арсеньева (1872-1930 гг.), 80-летию со дня рождения российского эконом-географа, заведующего кафедрой экономической и социальной географии СПбГУ А.А. Анохина (1942-2021 гг.) и 100-летию со дня рождения выдающегося географа-ландшафтоведа, основоположника экологической географии А.Г. Исаченко (1922-2018 гг.)

<b>Папин А. А. АНАЛИЗ ТРАКТОВОК ГЕОГРАФИЧЕСКОГО ПОЛОЖЕНИЯ ВЕРХОВЬЕВ ИРТЫША</b> .....	548
<b>Пасевич М. С. РАЗРАБОТКА И СОЗДАНИЕ ИНФОРМАЦИОННОГО ТУРИСТСКО-КРАЕВЕДЧЕСКОГО ГЕОПОРТАЛА ГОРОДА КОБРИН</b> .....	553
<b>Потапова А. А. ИСПОЛЬЗОВАНИЕ ЦИФРОВЫХ МОДЕЛЕЙ РЕЛЬЕФА ДЛЯ РАСЧЕТА ОБЪЕМА ПОВЕРХНОСТНОГО СТОКА (НА ПРИМЕРЕ ВОДОСБОРА БЕЛОГЛИНСКОГО ОВРАГА)</b> .....	558
<b>Плетнёва И. А., Ракова А. И. ИСПОЛЬЗОВАНИЕ БИБЛИОТЕКИ MATPLOTLIB ДЛЯ ПОСТРОЕНИЯ ДИАГРАММ ПРИ РАЗРАБОТКЕ ЗНАКОВЫХ СИСТЕМ ЭТНОГРАФИЧЕСКИХ КАРТ</b> .....	561
<b>Талгатулы Н. РАСЧЕТЫ ДИНАМИКИ ИЗМЕНЕНИЯ ГРАНИЦ СЕВЕРНОГО АРАЛЬСКОГО МОРЯ С ПРИМЕНЕНИЕМ ГЕОИНФОРМАЦИОННЫХ СИСТЕМ</b> .....	564
<b>Тренева М. Г. РОЛЬ И ЗНАЧЕНИЕ КАРТОГРАФИЧЕСКИХ ПРОИЗВЕДЕНИЙ В СОВРЕМЕННОМ ОБЩЕСТВЕ</b> .....	567
<b>Цыбирганова Е. В. ИМИТАЦИОННОЕ МОДЕЛИРОВАНИЕ И АНАЛИЗ ТРАНСПОРТНЫХ ПОТОКОВ (НА ПРИМЕРЕ АВТОМОБИЛЬНОЙ РАЗВЯЗКЕ В РАЙОНЕ «СТРЕЛКИ» Г. САРАТОВА)</b> .....	570
<b>Чепеленко М. И. ИСПОЛЬЗОВАНИЕ ГИС ТЕХНОЛОГИЙ ДЛЯ ОЦЕНКИ СЕЗОННО-ВРЕМЕННОЙ ЗАГРУЖЕННОСТИ ДОРОГ (НА ПРИМЕРЕ МАРШРУТОВ САРАТОВ – ЭНГЕЛЬС)</b> .....	575
<b>Шапвалов Я. Ю. ИСПОЛЬЗОВАНИЕ ГИС-ТЕХНОЛОГИЙ ДЛЯ ВЫЯВЛЕНИЯ ИЗМЕНЕНИЙ ОЧЕРТАНИЙ БЕРЕГОВ ВОЛГОГРАДСКОГО ВОДОХРАНИЛИЩА В РАЙОНЕ Г. САРАТОВА</b> .....	579
<b>Щетинкин Д. И. ОЦЕНКА ДОСТУПНОСТИ ОСТАНОВОЧНЫХ ПУНКТОВ НАЗЕМНОГО ОБЩЕСТВЕННОГО ТРАНСПОРТА В ВАСИЛЕОСТРОВСКОМ РАЙОНЕ Г. САНКТ-ПЕТЕРБУРГА</b> .....	584
<b>СТРАНОВЕДЕНИЕ, ТУРИЗМ И РЕКРЕАЦИОННЫЕ РЕСУРСЫ</b> .....	<b>589</b>
<b>СТРАНОВЕДЕНИЕ И ТУРИЗМ</b> .....	<b>589</b>
<b>Александрова А. А. ОСОБЕННОСТИ РАЗВИТИЯ И СПЕЦИФИКА ТУРИЗМА В РЕСПУБЛИКЕ БУРЯТИЯ</b> .....	589
<b>Березкина А. Л. «ПЕРСПЕКТИВЫ РАЗВИТИЯ ТУРИСТСКОЙ ДЕЯТЕЛЬНОСТИ НА ТЕРРИТОРИИ КАМПУСА ФЕРТИКИ УДМУРТСКОГО ГОСУНИВЕРСИТЕТА</b> .....	591
<b>Гавриленко А. А. ОЦЕНКА ВОЗДЕЙСТВИЯ ПАНДЕМИИ COVID-19 НА ТУРИСТИЧЕСКИЙ ПОТОК КИТАЙСКОЙ НАРОДНОЙ РЕСПУБЛИКИ</b> .....	594
<b>Максименко В. С. СОСТОЯНИЕ И ПЕРСПЕКТИВЫ РАЗВИТИЯ СЕЛЬСКОГО ТУРИЗМА В РОССИИ</b> .....	597
<b>Михайлова В. С. ИННОВАЦИИ НА ПРЕДПРИЯТИЯХ ГОСТИНИЧНОГО БИЗНЕСА В РОССИИ: ОСНОВНЫЕ ТЕНДЕНЦИИ И ПРОБЛЕМЫ</b> .....	601
<b>Павлова В. И. ГЕОГРАФИЧЕСКАЯ СТРУКТУРА ВЪЕЗДНОГО ТУРИСТСКОГО ПОТОКА В РЕСПУБЛИКУ КРЫМ В НОВЫХ РЕАЛИЯХ</b> .....	604
<b>Погибаев Д. Ю. ТУРИЗМ КАК ИНСТРУМЕНТ РЕГИОНАЛЬНОЙ ПОЛИТИКИ</b> .....	610
<b>Подгорная Е. С. ОСОБЕННОСТИ ЭТНИЧЕСКОГО ТУРИЗМА В РЕСПУБЛИКЕ АЛТАЙ</b> .....	613
<b>Санина И. Р. ПРОБЛЕМЫ РАЗВИТИЯ ОБРАЗОВАТЕЛЬНОГО ТУРИЗМА В ОРЛОВСКОЙ ОБЛАСТИ</b> .....	615

<i>Трегубова В. Е. РЕКРЕАЦИОННО-ТУРИСТИЧЕСКАЯ ИНФРАСТРУКТУРА И ФАКТОРЫ РАЗВИТИЯ ИНДУСТРИИ ТУРИЗМА В ЮЖНОЙ КОРЕЕ.....</i>	<i>619</i>
<i>Хмиляр К. Ю. РОЛЬ ИСТОРИЧЕСКОГО НАСЛЕДИЯ В РАЗВИТИИ ТУРИЗМА НА ПРИМЕРЕ ГОРОДА СЕВАСТОПОЛЯ И СОВРЕМЕННОЕ СОСТОЯНИЕ ТУРИЗМА НА ЕГО ТЕРРИТОРИИ.....</i>	<i>621</i>
<i>Шубкина А. Н. СОВРЕМЕННОЕ СОСТОЯНИЕ И ПЕРСПЕКТИВЫ РАЗВИТИЯ ТЁМНОГО ТУРИЗМА В САНКТ-ПЕТЕРБУРГЕ.....</i>	<i>624</i>
<b>РЕКРЕАЦИОННАЯ ГЕОГРАФИЯ И КРАЕВЕДЕНИЕ .....</b>	<b>627</b>
<i>Антипов А. В. ЗАБРОШЕННЫЕ ПРОСТРАНСТВА ГОРОДА КАЗАНИ КАК ФЕНОМЕН РАЗВИТИЯ НОВОГО ГОРОДСКОГО ТУРИЗМА .....</i>	<i>627</i>
<i>Атаева А. ТУРИСТСКО-КРАЕВЕДЧЕСКАЯ ДЕЯТЕЛЬНОСТЬ КАК ФАКТОР СОЦИАЛИЗАЦИИ ШКОЛЬНИКОВ .....</i>	<i>631</i>
<i>Беркутова А. Д. ПАМЯТНИКИ ИСТОРИИ И КУЛЬТУРЫ: ПОНЯТИЕ, ОПРЕДЕЛЕНИЯ В ИСТОРИЧЕСКОМ КОНТЕКСТЕ И В НАСТОЯЩЕЕ ВРЕМЯ .....</i>	<i>633</i>
<i>Бочкарева К. В. СЕЛО ЧЕРНОРЕЧЬЕ НА КАРТЕ ОРЕНБУРГСКОЙ ОБЛАСТИ.....</i>	<i>637</i>
<i>Бугайцова А. А. РАЗВИТИЕ ЭКОЛОГИЧЕСКОГО ТУРИЗМА НА ТЕРРИТОРИИ ДАЛЬНЕВОСТОЧНОГО ЭКОНОМИЧЕСКОГО РАЙОНА .....</i>	<i>641</i>
<i>Волова П. С. ТУРИСТСКО-РЕКРЕАЦИОННОЕ РАЙОНИРОВАНИЕ ТЕРРИТОРИИ УСТЬЯНСКОГО РАЙОНА АРХАНГЕЛЬСКОЙ ОБЛАСТИ .....</i>	<i>644</i>
<i>Кочетков Д. А. ОБ АССОЦИАТИВНЫХ ЛАНДШАФТАХ КАЛУЖСКОЙ ОБЛАСТИ.....</i>	<i>649</i>
<i>Кушнарёва И. С. ГЕОГРАФИЯ И ТУРИСТИЧЕСКАЯ АТТРАКТИВНОСТЬ ПЕЩЕРНЫХ ГОРОДОВ МИРА .....</i>	<i>652</i>
<i>Полячок Т. С. УРБАНОНИМЫ ГОРОДА БРЕСТА, МОТИВИРОВАННЫЕ АНТРОПОНИМАМИ .....</i>	<i>655</i>
<i>Хайдаров Е. К. РОЛЬ ТУРИЗМА В УСТОЙЧИВОМ РАЗВИТИИ СЕЛЬСКИХ ТЕРРИТОРИЙ ВОЗМОЖНОЕ ПРИРОДНОЕ РЕКРЕАЦИОННОЕ РАЗВИТИЕ СЕВЕРНО-ТАВДИНСКОГО-ЛАНДШАФТНО-ГИДРОЛОГИЧЕСКОГО РАЙОНА БАСЕЙНА НИЖНЕГО ТОБОЛА .....</i>	<i>660</i>
<i>Челюбеева П. В. СОЗДАНИЕ ГЕОИНФОГРАФИКИ ДЛЯ НОВЫХ ТУРИСТИЧЕСКИХ ДЕСТИНАЦИЙ СТАВРОПОЛЬСКОГО КРАЯ.....</i>	<i>665</i>
<b>ЭКОНОМИЧЕСКАЯ, СОЦИАЛЬНАЯ И ПОЛИТИЧЕСКАЯ ГЕОГРАФИЯ.....</b>	<b>670</b>
<b>ГЛОБАЛЬНЫЕ ПРОЦЕССЫ И СОЦИАЛЬНО-ЭКОНОМИЧЕСКАЯ ГЕОГРАФИЯ ЗАРУБЕЖНЫХ СТРАН.....</b>	<b>670</b>
<i>Багаутдинов Д. Р. СОВРЕМЕННАЯ ТРУДОВАЯ МИГРАЦИЯ НАСЕЛЕНИЯ ЗАРУБЕЖНЫХ СТРАН В ПРИВОЛЖСКИЙ ФЕДЕРАЛЬНЫЙ ОКРУГ .....</i>	<i>670</i>
<i>Белькова Е. Р., Дягилева Н. Ю. ГЛОБАЛЬНЫЕ ТРЕНДЫ МЕЖДУНАРОДНОЙ ТРУДОВОЙ МИГРАЦИИ.....</i>	<i>672</i>
<i>Дремова Д. А., Емельянова А. С. ГЛОБАЛЬНЫЕ УРОВНИ МИРОВОГО НЕРАВЕНСТВА .....</i>	<i>677</i>
<i>Крусанов Д. А. ВЛИЯНИЕ ЭТНИЧЕСКОГО ФАКТОРА НА ЭЛЕКТОРАЛЬНО-ТЕРРИТОРИАЛЬНУЮ СТРУКТУРУ БОСНИИ И ГЕРЦЕГОВИНЫ .....</i>	<i>682</i>
<i>Лазивили Г. М. ТИПОЛОГИЯ ЭКОЛОГИЧЕСКИХ КОНФЛИКТОВ ГОСУДАРСТВ СЕВЕРО-ВОСТОЧНОЙ АФРИКИ .....</i>	<i>686</i>
<i>Михайлов К. М. COVID-19 И ЕГО ВЛИЯНИЕ НА ЕСТЕСТВЕННОЕ ДВИЖЕНИЕ И ЧИСЛЕННОСТЬ НАСЕЛЕНИЯ ЗЕМЕЛЬ ФРГ .....</i>	<i>690</i>
<i>Парамзина Е. А. ФАРМАЦЕВТИЧЕСКАЯ ПРОМЫШЛЕННОСТЬ КАК ДРАЙВЕР ИННОВАЦИОННОГО РАЗВИТИЯ СТРАН ЮГО-ВОСТОЧНОЙ АЗИИ: КЕЙС ИНДОНЕЗИИ И МАЛАЙЗИИ .....</i>	<i>695</i>
<i>Потапова А. А. ТРАНСФОРМАЦИЯ ЗАНЯТОСТИ В СЕЛЬСКОМ ХОЗЯЙСТВЕ В СТРАНАХ МИРА: ПРОСТРАНСТВЕННЫЕ И ВРЕМЕННЫЕ АСПЕКТЫ.....</i>	<i>701</i>

посвященного 150-летию со дня рождения российского кругосветного путешественника, исследователя Дальнего Востока В.К. Арсеньева (1872-1930 гг.), 80-летию со дня рождения российского эконом-географа, заведующего кафедрой экономической и социальной географии СПбГУ А.А. Анохина (1942-2021 гг.) и 100-летию со дня рождения выдающегося географа-ландшафтоведа, основоположника экологической географии А.Г. Исаченко (1922-2018 гг.)

<b>Прямыцын А. А. ВНУТРЕННЯЯ МЕЖШТАТНАЯ МИГРАЦИЯ В БРАЗИЛИИ В 2005–2010 ГОДЫ.....</b>	<b>704</b>
<b>Реуцкая В. С. ЭЛЕКТРОННЫЙ ОБРАЗОВАТЕЛЬНЫЙ КОНТЕНТ ПО ГЕОГРАФИИ СТРАН И НАРОДОВ В СИСТЕМЕ MOODLE .....</b>	<b>709</b>
<b>Холодкова Н. В. ОСОБЕННОСТИ РАССЕЛЕНИЯ ЭТНИЧЕСКИХ МЕНЬШИНСТВ НА ТЕРРИТОРИИ КИТАЙСКОЙ НАРОДНОЙ РЕСПУБЛИКИ .....</b>	<b>714</b>
<b>Ибрагим Х. СОВРЕМЕННАЯ СИРИЯ: ГЕОГРАФИЧЕСКИЕ ОСОБЕННОСТИ И ПРОБЛЕМЫ РАЗВИТИЯ .....</b>	<b>716</b>
<b>Черникова Я. С. ГЕОГРАФИЧЕСКИЕ АСПЕКТЫ РЫНКА ПРОДОВОЛЬСТВЕННОЙ ТОРГОВЛИ .....</b>	<b>721</b>
<b>Щепкина И. С., Ковтун А. М. ДЕМОГРАФИЧЕСКИЕ ПРОЦЕССЫ И ИХ ВЛИЯНИЕ НА МЕЖДУНАРОДНУЮ БЕЗОПАСНОСТЬ .....</b>	<b>723</b>
<b>СОЦИАЛЬНАЯ ГЕОГРАФИЯ И ГЕОДЕМОГРАФИЯ .....</b>	<b>728</b>
<b>Альтман Л. Л. ДИНАМИКА И ТЕРРИТОРИАЛЬНЫЕ ОСОБЕННОСТИ ЭЛЕКТОРАЛЬНЫХ ПРОЦЕССОВ В ПСКОВСКОЙ ОБЛАСТИ .....</b>	<b>728</b>
<b>Белов Д. А. ДЕМОГРАФИЧЕСКАЯ СИТУАЦИЯ И УСТОЙЧИВОЕ РАЗВИТИЕ АННИНСКОГО МУНИЦИПАЛЬНОГО РАЙОНА ВОРОНЕЖСКОЙ ОБЛАСТИ.....</b>	<b>732</b>
<b>Буц Д. В., Трунова М. А. ОБРАЗОВАТЕЛЬНАЯ МИГРАЦИЯ МОЛОДЕЖИ (НА ПРИМЕРЕ ОРЕНБУРГСКОЙ ОБЛАСТИ) .....</b>	<b>737</b>
<b>Галеева Р. А., Галеев Р. М. ВЗАИМОСВЯЗЬ МЕЖДУ ЧИСЛЕННОСТЬЮ НАСЕЛЕНИЯ ТРУДОСПОСОБНОГО ВОЗРАСТА И ОБЪЕМОМ ВРП НА ПРИМЕРЕ ИРКУТСКОЙ ОБЛАСТИ В СОСТАВЕ АНГАРО-ЕНИСЕЙСКОГО МАКРОРЕГИОНА .....</b>	<b>741</b>
<b>Дзюнковский Д. Е. ТЕНДЕНЦИИ РАЗВИТИЯ ДЕМОГРАФИЧЕСКОГО ПОТЕНЦИАЛА ЕВРЕЙСКОЙ АВТОНОМНОЙ ОБЛАСТИ В ПОСТСОВЕТСКИЙ ПЕРИОД .....</b>	<b>743</b>
<b>Дорошенко Е. А. СОВРЕМЕННАЯ ДИНАМИКА ДЕМОГРАФИЧЕСКИХ ПРОЦЕССОВ В СТАВРОПОЛЬСКОМ КРАЕ.....</b>	<b>745</b>
<b>Есикова В. О. АНАЛИЗ ТРЕНДОВ ВОСПРОИЗВОДСТВА НАСЕЛЕНИЯ В РОССИИ.....</b>	<b>749</b>
<b>Кагиян А. В. ГЕОГРАФИЧЕСКИЙ ПОДХОД И ПОКАЗАТЕЛИ УРОВНЯ ЖИЗНИ НАСЕЛЕНИЯ.....</b>	<b>753</b>
<b>Кирюнин И. И. ДИНАМИКА ЧИСЛЕННОСТИ СЕЛЬСКОГО НАСЕЛЕНИЯ ОРЛОВСКОЙ ОБЛАСТИ .....</b>	<b>758</b>
<b>Кузин В. Ю. НАУЧНЫЙ ВКЛАД АНОХИНА А.А. В РАЗВИТИЕ СОЦИАЛЬНО-ЭКОНОМИЧЕСКОЙ ГЕОГРАФИИ.....</b>	<b>762</b>
<b>Магомедшерифова Д. М. ОСОБЕННОСТИ РАССЕЛЕНИЯ РУТУЛЬЦЕВ В РОССИИ .....</b>	<b>766</b>
<b>Максимович Н. В. ДИНАМИКА И ТЕРРИТОРИАЛЬНЫЕ ОСОБЕННОСТИ ЭЛЕКТОРАЛЬНЫХ ПРОЦЕССОВ В ЛЕНИНГРАДСКОЙ ОБЛАСТИ В 2007-2021 ГОДЫ .....</b>	<b>770</b>
<b>Михайлов Б. С., Иванов И. А. СРАВНЕНИЕ ПОТРЕБИТЕЛЬСКИХ ВОЗМОЖНОСТЕЙ НАСЕЛЕНИЯ И МИГРАЦИИ В РЕГИОНАХ РОССИИ В 2014-2020 ГГ. ....</b>	<b>775</b>
<b>Николенко А. К. АНАЛИЗ МЕЖЭТНИЧЕСКОГО ВЗАИМОДЕЙСТВИЯ В КУЛЬТУРНОМ ЛАНДШАФТЕ ПРЕДГОРНОГО МУНИЦИПАЛЬНОГО ОКРУГА.....</b>	<b>778</b>
<b>Пермяков М. А., Романова Е. П. БЛАГОПРИЯТНОСТЬ ЛАНДШАФТОВ КАК ФАКТОР РАССЕЛЕНИЯ НАРОДОВ УДМУРТИИ .....</b>	<b>783</b>
<b>Petukhova N. K. IDENTIFICATION OF TERRITORIAL DISPROPORTIONS IN THE CONSUMPTION OF ALCOHOLIC PRODUCTS, THE INCIDENCE OF ALCOHOLISM AND</b>	

<i>SOCIO-ECONOMIC INDICATORS CHARACTERIZING THE STANDARD OF LIVING IN THE SUBJECTS OF RUSSIA</i> .....	786
<i>Пыркина А. С. РАСПРОСТРАНЕНИЕ COVID-19 И ЕГО ВЛИЯНИЕ НА МИГРАЦИОННУЮ СИТУАЦИЮ В РОССИИ</i> .....	791
<i>Сопнев Н. В. ГЕОИНФОРМАЦИОННЫЙ МОНИТОРИНГ ТРАНСФОРМАЦИИ ЭТНОДЕМОГРАФИЧЕСКОЙ СТРУКТУРЫ НАСЕЛЕНИЯ РЕГИОНАЛЬНЫХ СТОЛИЦ ЮГА ЕВРОПЕЙСКОЙ РОССИИ</i> .....	793
<b>ЭКОНОМИЧЕСКАЯ ГЕОГРАФИЯ И ГЕОУРБАНИСТИКА</b> .....	<b>800</b>
<i>Авдеев К. Д. ТРАНСФОРМАЦИЯ МАРГИНАЛЬНЫХ ГОРОДСКИХ ПРОСТРАНСТВ ПОСТСОЦИАЛИСТИЧЕСКОЙ ВАРШАВЫ В КУЛЬТУРНО-КРЕАТИВНЫЕ (НА ПРИМЕРЕ РАЙОНА ПРАГА)</i> .....	800
<i>Глушкова М. А. ОЦЕНКА ФУНКЦИОНАЛЬНОГО ИСПОЛЬЗОВАНИЯ ГОРОДСКИХ ОБЩЕСТВЕННЫХ ПРОСТРАНСТВ (НА ПРИМЕРЕ ТВЕРИ)</i> .....	803
<i>Гольденберг Л. М. ОСОБЕННОСТИ ТРАНСФОРМАЦИИ ПРОМЫШЛЕННЫХ ТЕРРИТОРИЙ РОССИЙСКИХ ГОРОДОВ</i> .....	807
<i>Дементьев В. С. ГЕОГРАФИЯ ОБЩЕСТВЕННОГО ТРАНСПОРТА ПСКОВА И ВЕЛИКОГО НОВГОРОДА</i> .....	813
<i>Дзудцова Б. Т. РЕСУРСЫ РАЗВИТИЯ АЛЬТЕРНАТИВНОЙ ЭНЕРГЕТИКИ СЕВЕРНОЙ ОСЕТИИ</i> .....	817
<i>Дубовец М. А. ТИПОЛОГИЯ ГОРОДОВ РЕСПУБЛИКИ БЕЛАРУСЬ ПО УРОВНЮ КОНКУРЕНТОСПОСОБНОСТИ ЭКОНОМИЧЕСКОЙ СПЕЦИАЛИЗАЦИИ</i> .....	821
<i>Зайцева С. А. ФАКТОР СЕЗОННОСТИ В ПРИГОРОДНОМ СООБЩЕНИИ НА ПРИМЕРЕ НАПРАВЛЕНИЙ САНКТ-ПЕТЕРБУРГСКОГО ЖЕЛЕЗНОДОРОЖНОГО УЗЛА</i> .....	824
<i>Заляза Н. Ю. К ВОПРОСУ МОДЕРНИЗАЦИИ СХЕМЫ ПИРОМЕТАЛЛУРГИЧЕСКОГО ЦИКЛА ЧЁРНЫХ МЕТАЛЛОВ</i> .....	829
<i>Зорин С. Ю. СОВРЕМЕННОЕ СОСТОЯНИЕ УЛИЧНО-ДОРОЖНОЙ СЕТИ ГОРОДА ИЖЕВСКА: ОЦЕНКА ПРОПУСКНОЙ СПОСОБНОСТИ</i> .....	833
<i>Имангулов Л. Р. ТИПОЛОГИЯ РЕГИОНОВ РФ ПО УРОВНЮ И НАПРАВЛЕНИЯМ РАЗВИТИЯ ЛОМОЗАГОТОВИТЕЛЬНОЙ ОТРАСЛИ</i> .....	838
<i>Клементьева А. М. ПЕРСПЕКТИВНАЯ ОЦЕНКА СОСТОЯНИЯ НАГРУЗКИ НА СФЕРУ ТРАНСПОРТНОЙ ИНФРАСТРУКТУРЫ МИКРОРАЙОНА НОВОЙ ЗАСТРОЙКИ ГОРОДА ИЖЕВСКА</i> .....	843
<i>Кузина А. А. ОЦЕНКА КАЧЕСТВА ГОРОДСКОЙ СРЕДЫ ОБЪЕКТОВ НОВОГО ЖИЛИЩНОГО СТРОИТЕЛЬСТВА</i> .....	847
<i>Лапшина Е. М. ВЛИЯНИЕ ПАНДЕМИИ КОРОНАВИРУСА НА РЫНОК ЗАГОРОДНОЙ НЕДВИЖИМОСТИ ПЕТЕРБУРГСКОГО РЕГИОНА</i> .....	851
<i>Макушин М. А. СОЦИАЛЬНАЯ СТРАТИФИКАЦИЯ ПРОСТРАНСТВА ГОРОДА ПЕНЗЫ</i> .....	856
<i>Романов М. С. SWOT-АНАЛИЗ МОСКВЫ КАК МИРОВОГО ФИНАНСОВОГО ЦЕНТРА</i> .....	859
<i>Сухарников И. И. ТИПОЛОГИЯ МУНИЦИПАЛИТЕТОВ РЕСПУБЛИКИ КАРЕЛИЯ ПО УРОВНЮ ТРАНСПОРТНОЙ ДОСТУПНОСТИ</i> .....	863
<i>Сысоев А. Д. АДМИНИСТРАТИВНЫЕ И ЛАНДШАФТНЫЕ ГРАНИЦЫ УДМУРТСКОЙ РЕСПУБЛИКИ</i> .....	868
<i>Тропынина Э. А. АНАЛИТИКА ГЕОЭКОНОМИЧЕСКОГО РАЗВИТИЯ СУБЪЕКТА РОССИЙСКОЙ ФЕДЕРАЦИИ В СЕВЕРО-ЗАПАДНОМ ФЕДЕРАЛЬНОМ ОКРУГЕ (НА ПРИМЕРЕ РЕСПУБЛИКИ КОМИ)</i> .....	873
<i>Хубулова К. М. АКТУАЛЬНЫЕ ПРОБЛЕМЫ МАЛЫХ ГОРОДСКИХ ПОСЕЛЕНИЙ РСО-АЛАНИЯ</i> .....	877
<b>ЭТНОГРАФИЯ И ИСТОРИЧЕСКАЯ ГЕОГРАФИЯ</b> .....	<b>882</b>



посвященного 150-летию со дня рождения российского кругосветного путешественника, исследователя Дальнего Востока В.К. Арсеньева (1872-1930 гг.), 80-летию со дня рождения российского эконом-географа, заведующего кафедрой экономической и социальной географии СПбГУ А.А. Анохина (1942-2021 гг.) и 100-летию со дня рождения выдающегося географа-ландшафтоведа, основоположника экологической географии А.Г. Исаченко (1922-2018 гг.)

<b>Байшуаков А. Т. ИСТОРИЧЕСКИЙ АНАЛИЗ ЭТНИЧЕСКОГО СОСТАВА НАСЕЛЕНИЯ НОВОСИБИРСКОЙ ОБЛАСТИ НА ОСНОВЕ КАРТОГРАФИЧЕСКИХ МАТЕРИАЛОВ И ДАННЫХ ПЕРЕПИСЕЙ</b> .....	882
<b>Бороненкова К. В. НАРОДНЫЕ ХУДОЖЕСТВЕННЫЕ ПРОМЫСЛЫ</b> .....	886
<b>Карлов К. А. ВЛИЯНИЕ СОБЫТИЙ НА БЛИЖНЕМ ВОСТОКЕ НА ПОЯВЛЕНИЕ И РАСПАД ДРЕВНЕРУССКОГО ГОСУДАРСТВА</b> .....	889
<b>Кисиев Х. Т. ГЕОГРАФИЧЕСКИЕ ИССЛЕДОВАНИЯ СЕВЕРНОЙ ОСЕТИИ В XVIII И ПЕРВОЙ ПОЛОВИНЕ XIX ВЕКОВ</b> .....	891
<b>Ковярова В. А. ДВА ГОРОДА – ДВЕ СУДЬБЫ</b> .....	895
<b>Никонова К. И. ОТРАЖЕНИЕ ОСОБЕННОСТЕЙ ЛАНДШАФТА В КУЛЬТУРЕ И ОБРАЗЕ ЖИЗНИ НЕНЦЕВ</b> .....	897
<b>Чуняева Е. О., Смирнова А. О. ИСТОРИЯ ИСПОЛЬЗОВАНИЯ ПРИРОДНЫХ РЕСУРСОВ В СРЕДНЕВЕКОВОМ РУССКОМ ГОСУДАРСТВЕ ПО ДАННЫМ ЗАКОНОДАТЕЛЬНЫХ ИСТОЧНИКОВ</b> .....	902
<b>Семенюк А. С. ГЕОГРАФИЯ ФАМИЛИЙ УНИАТСКОГО НАСЕЛЕНИЯ МОСТОВСКОГО РАЙОНА В ПЕРВОЙ ТРЕТИ XIX ВЕКА</b> .....	904
<b>Яцына В. В. КУЛЬТУРНОЕ РАЗВИТИЕ НАРОДОВ ДАЛЬНЕГО ВОСТОКА КАК НЕОТЪЕМЛЕМАЯ ЗАСЛУГА РУССКОЙ ПРАВОСЛАВНОЙ ЦЕРКВИ</b> .....	906

Лахденпохский районы, отличающиеся от соседних территорий меньшей транспортной связностью с Петрозаводском, а с другой – периферийные Кемский, Беломорский районы и Костомукшский городской округ, которые, напротив, выделяются на фоне соседей относительно высокой связью с Петрозаводском.

Беломорский и Кемский район отличаются сформированными вокруг их районных центров группами населённых пунктов, прочно связанных с городами посредством главным образом городских автобусов. Во многом устойчивая связь с ближайшим окружением и делает эти районы относительно благополучными с точки зрения транспортной связности.

*Четвёртая группа районов* объединяет периферийные Лоухский и Пудожский районы с низкими показателями внутренней транспортной доступности до районного центра, а с другой - приближающимися к среднему уровню связности с Петрозаводском посредством общественного транспорта. Главная проблема этих районов – отсутствие прямого сообщения общественным транспортом между районными центрами и крупными населёнными пунктами.

*Пятая группа районов*, состоящая из периферийных Калевальского и Муезерского районов, требует принятия незамедлительных мер региональных и местных властей в связи с крайне низкими показателями транспортной доступности как до районного центра, так и до столицы республики. Ситуация в этих районах критическая и требует срочных мер.

Подводя итоги, можно утверждать, что данная типология может рассматриваться в качестве инструмента мониторинга ситуации на территории региона: так в ходе работы были выявлены районы с наиболее плачевным уровнем транспортного обслуживания: это Калевальский, Муезерский, Пудожский и Лоухский районы. Именно на эти муниципалитеты должны в первую очередь обращать внимание органы власти и принимать соответствующие меры. Это организация регулярных перевозок по новым пригородным маршрутам, увеличение частоты курсирования по существующим, а также реконструкция основных автодорог, но подробнее этот вопрос будет освещён в наших будущих публикациях на эту тему.

#### **Список литературы:**

[1] Зубаревич Н. В. Трансформация сельского расселения и сети услуг в сельской местности // Известия РАН. Серия географическая. 2013 № 3, с. 26-38.

[2] Береснев А. Е., Морачевская К. А., Шендрик А. В. Оценка обеспеченности транспортной сетью районов Красноярского края // Ученые записки Крымского федерального университета имени В.И. Вернадского. География. Геология. – 2017. – Т. 3. – №. 3-1.

[3] Сухарников И. И. Территориальные особенности трансформации системы расселения Республики Карелия во второй половине XX–начале XXI века // Демографические риски XXI века (к Международному дню народонаселения): Материалы IV Межвузовской студенческой конференции с международным участием 12 мая 2017 г., Минск, Беларусь. – Белсэнс, 2017. – С. 57-58.

[4] Житин Д. В., Шендрик А. В. Опыт транспортно-географического районирования Красноярского края // Географические исследования Сибири и сопредельных территорий: Материалы Международной географической конференции, посвященной 90-летию со дня рождения академика Владимира Васильевича Воробьева, Иркутск, 21–25 октября 2019 года / Институт географии им. В.Б. Сочавы СО РАН. – Иркутск: Институт географии им. В.Б. Сочавы Сибирского отделения Российской академии наук, 2019. – С. 152-155.

УДК 911.37:35.071.51(470.51) (045)

### **АДМИНИСТРАТИВНЫЕ И ЛАНДШАФТНЫЕ ГРАНИЦЫ УДМУРТСКОЙ РЕСПУБЛИКИ**

### **ADMINISTRATIVE AND LANDSCAPE BORDERS OF THE UDMURT REPUBLIC**

*Сысоев Александр Дмитриевич*

*Sysoev Alexander Dmitrievich*

*Г. Ижевск, Удмуртский Государственный Университет*

*Izhevsk, Udmurt State University*

*sadtegos@mail.ru*

*Научный руководитель: к.г.н. Кашин Алексей Александрович*

*Research advisor: PhD Kashin Alexey Alexandrovich*

**Аннотация:** В статье произведено сравнение ландшафтных рубежей с административными границами Удмуртской Республики. На основе расчетов и карт была выявлена степень взаимозависимости границ, после чего сделаны выводы.

**Abstract:** The article compared the landscape boundaries with the administrative boundaries of the Udmurt Republic. On the basis of calculations and maps, the degree of interdependence of the borders was revealed, whereupon conclusions were made.

**Ключевые слова:** граница, взаимосвязь, ландшафт, муниципальный район, протяженность

**Key words:** border, interconnection, landscape, municipal region, extension

Территория России поделена на 85 регионов, границы которых были обозначены, опираясь на различные факторы среды: ландшафтные, экономические, исторические, этнические и др. При разделении территории, влияние того или иного фактора изменялось – то становилось основным, то уходило на второй план. В некоторых случаях, на примере территории Африки, разделение территорий на страны происходило не в результате детального изучения местности района с постепенной корректировкой намеченных границ, а проведением ровных линий, начерченных на карте буквально «по линейке», так как колонизаторов не особо волновали особенности данных территорий и народов. Все эти особенности формирования границ имеют определенную ценность для географа и требуют детального рассмотрения как с целью осознания опыта предшественников, так и изучения вопроса выделения границ в будущем. В данной статье будет рассмотрена взаимосвязь административных границ и ландшафтных рубежей.

В качестве примера исследования выбрана Удмуртская Республика, так как она находится на сравнительно небольшой территории, с незначительными изменениями между климатом разных ее уголков, а ее структура районирования хорошо изучена.

Схема ландшафтного районирования, применяемая в исследовании, была разработана В.И. Стурманом. В основе его схемы районирования, первый вариант которой относится к 1997 году, лежали такие принципы:

- ландшафтные рубежи, к которым относятся крутые склоны речных долин, куэстовые уступы, границы лесных массивов, и типологические категории. Все эти характеристики относят к первичным признакам;

- индивидуальные категории, такие как физико-географические районы и ландшафты. Признаки этой группы при составлении карты-схемы являются вторичными.

Обновленная схема ландшафтного районирования В.И. Стурмана, включает 12 физико-географических районов и 44 ландшафта. Эта схема активно используется в кругах географов Удмуртии и довольно точно отражает физико-географические особенности республики [1].

В структуре административного деления Удмуртии выделяют 25 муниципальных образований ранга районов [3].

Для выявления взаимного соответствия административных и природных границ были использованы карты ландшафтного районирования и административного деления Удмуртской Республики. Для сопоставления данных границ было необходимо оцифровать

данные этих карт. Оцифровка была проведена в программе «Mapinfo Professional 12.5», также, как и последующее наложение границ друг на друга и составление новых карт синтетического характера.

Выполненные действия были необходимы для того, чтобы выделить участки взаимного соответствия границ ландшафтов и муниципальных образований ранга районов. Доля совместных границ от общей протяженности ландшафтных границ, а также доля совместных границ от общей протяженности муниципальных границ показывают степень взаимосвязи административных и природных границ. Схемы физико-географического районирования Удмуртии и смежных субъектов не совпадают, поэтому исследование проводилось лишь в пределах Удмуртии. Именно поэтому, административная граница республики не была включена в расчеты, так как не позволила бы объективно сопоставить данные.

Охарактеризуем основные этапы работы по сопоставлению границ:

1. Выбор карт с последующей оцифровкой их границ;
2. Выделение оптимальной ширины границ для их сопоставления на каждой из карт, так как полное совпадение границ практически не встречается, да и сами границы могли быть немного смещены в ходе формирования территории и ее освоения. Была выбрана ширина в 2 км. Её ширина обусловлена тем, что ландшафтные границы – это не линии, а всё-таки переходные полосы, и резкого изменения ландшафтов на коротком расстоянии практически не наблюдается. Что касается административных границ – для них двухкилометровая полоса учитывалась в первую очередь

для того, чтобы привести их к «общему знаменателю» с ландшафтными границами и работать с объектами одной размерности;

3. Наложение карт с выделенными граничными полосами друг на друга (рисунок 1);
4. Выделение участков пересечения пограничных зон, а также линейных участков совпадения пограничных зон ландшафтов и муниципальных районов (рисунок 2);
5. Расчет протяженности участков совпадения границ (в км), без учета административной границы УР;
6. Вычисление доли совместных участков от общей протяженности ландшафтных границ (в %);
7. Вычисление доли совместных участков от общей протяженности от границ муниципальных районов (в %).

Для расчёта доли совпадающих границ муниципальных образований ранга районов и ландшафтных границ Удмуртской Республики было необходимо вычислить общую протяженность первых и вторых границ. Для этого была оцифрована общая граница между муниципальными образованиями. Таким образом была посчитана вся протяженность границ Удмуртской Республики. Она составила 3968 километров с учетом границы региона. Граница региона, по данным официального сайта составляет 1800 километров, а по данным собственной оцифровки границ составила 1816 километров [4]. Далее путем вычитания данного числа из значения общей протяженности границ, получаем 2152 километра. Это число является протяженностью границ муниципальных образований без учета региональной границы.

Эта же последовательность действий и для расчета протяженности ландшафтных границ, без учета границы региона.

*6376 км (общая протяженность границ) – 1816 км (протяженность региональной границы) = 4560 км (протяженность внутренних границ ландшафтов).*

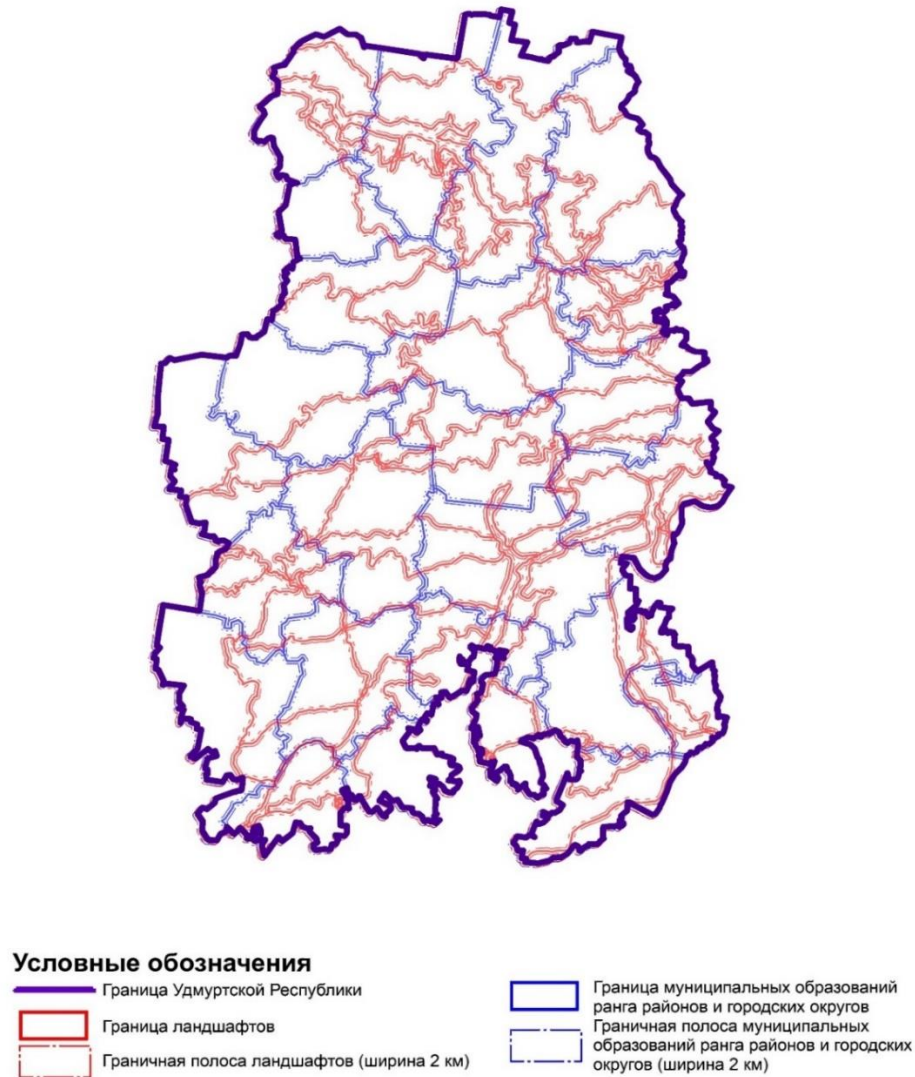


Рисунок 1. Совмещённая карта ландшафтов и муниципальных районов, составлено автором по [1], [3]

Далее была посчитана протяженность общих для ландшафтов и муниципальных образований границ. Сделано это было в той же компьютерной программе, путем наложения карты ландшафтных рубежей на карту административного деления УР. При этом выделялась ранее упомянутая двухкилометровая зона для каждой из границ. В процессе наложения, при уменьшении прозрачности слоев, стали видны участки общие для обеих используемых карт. Затем на отдельном слое, были отмечены линейные участки совместных границ. Подсчитав протяженность всех отрезков, получилась длина в 626 километров.

Доля границ муниципальных образований, совпадающих с ландшафтными, была вычислена путем деления протяженности совместных границ на протяженность границ муниципальных образований. Расчет ниже.

626 км (протяженность совпадающих участков) / 2152 км (протяженность границ муниципальных образований без учета региональной границы) = 0,291 (доля границ муниципальных образований, совпадающих с ландшафтными)

$$626/2152*100\% = 29,1 \%$$

Эта же последовательность действий и для расчета доли ландшафтных границ, совпадающих с границами муниципальных образований.

626 км (протяженность совпадающих участков) / 4560 км (протяженность границ ландшафтных рубежей без учета региональной границы) = 0,137 (доля ландшафтных границ, совпадающая с границами муниципальных образований)  
 $626/4560*100\% = 13,7\%$

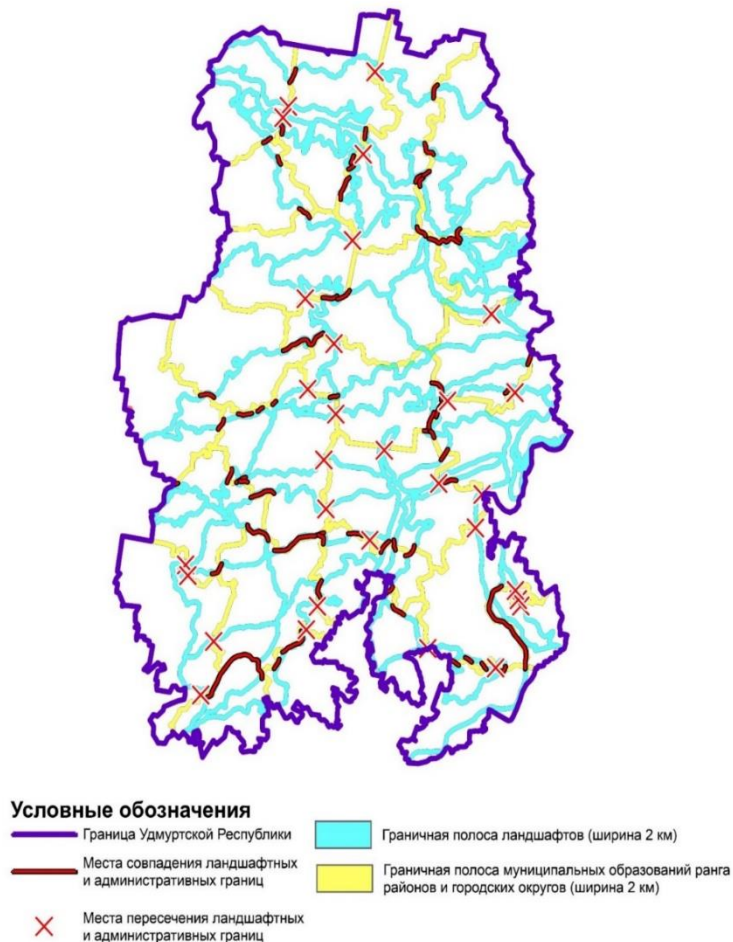


Рисунок 2. Совмещённая карта границ ландшафтов и муниципальных районов с выделенными общими участками, составлено автором

Анализируя получившиеся результаты, можно прийти к выводу, что степень взаимного схождения между ландшафтными границами и границами муниципальных образований ранга районов довольно мала. Это говорит о том, что границы муниципальных образований в меньшей степени зависят от границ ландшафтных рубежей и лишь частично совпадают с их контурами. Из всего этого исходит и то, что главными при формировании муниципальных образований являлись другие факторы, к примеру, исторический. Так как большинство границ современных муниципальных образований появились многократным изменением административно-территориального деления республики, возможно смещая изначальные линии.

Также одной из предполагаемых причин различий границ может служить то, что при разделении территории на муниципальные образования, были некоторые стремления создать район из различных ландшафтов для того, чтобы район не имел какой-то одной специализации, а мог развиваться в нескольких сферах. Подобный подход помог бы равномерно развивать эти территории. Если бы при каких-либо непредвиденных обстоятельствах район терял основную статью доходов, то другие особенности хозяйства помогли бы в этом случае избежать кризисных ситуаций.



Однако, возможно, и обратное, когда проходящая граница ландшафта является неблагоприятным фактором среды. Так, например, реки зачастую становятся границами чего-либо так как они имеют довольно четкие очертания и отделяют территории по разным признакам, в обратном случае, если река пересекает район, то она может послужить препятствием для перемещений внутри района (затопление во время паводков, а также занимает территорию благоприятную для с/х). Например, граница Камбарского района, находящегося на юго-востоке Удмуртской Республики, раньше проходила западнее чем сейчас, и район занимал оба берега Камы, в связи с этим сложилась довольно спорная ситуация, с одной стороны у района были большие территории, а с другой стороны такая крупная река как Кама вызывала неудобства с перемещением населения внутри района [2]. Чтобы решить эту проблему, границу района сместили и провели по реке.

В целом, можно сказать, что наиболее длинные участки совместных границ соответствуют наиболее четким и неизменным ландшафтными границам: либо крупным рекам, либо границам эоловых песчаных массивов.

#### Список литературы:

[1] Природопользование и геоэкология Удмуртии: монография / под ред. В.И. Стурмана. – Ижевск: Изд.-во «Удмуртский университет», 2013. – 384 с.

[2] Административная карта Удмуртской АССР 1939 года [Электронный ресурс] URL: [http://etomesto.ru/map-udmurtiya\\_1939/?x=54.096680&y=56.249454](http://etomesto.ru/map-udmurtiya_1939/?x=54.096680&y=56.249454) (Дата обращения: 15.02.2022).

[3] Города и районы // Официальный сайт главы Удмуртской Республики. [Электронный ресурс] URL: <http://www.udmurt.ru/region/district/> (Дата обращения 23.02.2022).

[4] Общая характеристика // Официальный сайт главы Удмуртской Республики. [Электронный ресурс] URL: <http://www.udmurt.ru/region/index.php> (Дата обращения 23.02.2022).

УДК 330.34

### АНАЛИТИКА ГЕОЭКОНОМИЧЕСКОГО РАЗВИТИЯ СУБЪЕКТА РОССИЙСКОЙ ФЕДЕРАЦИИ В СЕВЕРО-ЗАПАДНОМ ФЕДЕРАЛЬНОМ ОКРУГЕ (НА ПРИМЕРЕ РЕСПУБЛИКИ КОМИ)

### ANALYTICS OF GEO-ECONOMIC DEVELOPMENT OF THE SUBJECT OF THE RUSSIAN FEDERATION IN THE NORTH-WESTERN FEDERAL DISTRICT (ON THE EXAMPLE OF THE KOMI REPUBLIC)

*Тропынина Элина Алексеевна*

*Tropykina Elina Alekseevna*

*г. Казань, Казанский (Приволжский) Федеральный Университет*

*Kazan, Kazan (Volga region) Federal University*

*etropykina@gmail.com*

*Научный руководитель: к.э.н. Лукишина Людмила Владимировна*

*Research advisor: PhD Lyudmila Vladimirovna Lukashina*

**Аннотация:** Северо-Запад — район обрабатывающей промышленности с крупным научным потенциалом и большой ролью морского транспорта, однако, помимо этого СЗФО также богат и природными богатствами, которые имеют огромное значение для нашей страны. На данный момент ресурсы севера являются для нашей страны ключевыми в отношении развития экономического потенциала. В рамках работы будет проведен комплексный анализ