

ГЛАЗОВСКАЯ ЕПАРХИЯ РУССКОЙ ПРАВОСЛАВНОЙ ЦЕРКВИ
(МОСКОВСКИЙ ПАТРИАРХАТ)



V ОСТРОВИДОВСКИЕ ЧТЕНИЯ

МАТЕРИАЛЫ
V МЕЖРЕГИОНАЛЬНОЙ
ИСТОРИКО-ЦЕРКОВНОЙ КОНФЕРЕНЦИИ

2 декабря 2019 г.

Глазов
ГГПИ
2020

УДК 37
ББК 74
П99

Рецензент – *Г. А. Кочин*,
магистр по социально-экономическому направлению,
научный сотрудник отдела истории Глазовского краеведческого
музея, архивист Глазовской епархии.

Гл. редактор – *епископ Виктор (Сергеев)*

V Островидовские чтения : материалы V межрегиональ-
П99 ной историко-церковной конференции, г. Глазов, 2 декабря
2019 г. / под ред. епископа Виктора (Сергеева). – Глазов :
ГГПИ, 2020. – 320 с.

ISBN 978-5-93008-312-5

В сборнике представлены материалы докладов V межрегиональ-
ной историко-церковной конференции «Островидовские чтения», со-
стоявшейся 2 декабря 2019 г. в г. Глазове. Авторы статей рассматри-
вают актуальные вопросы, связанные с историей Русской Православ-
ной Церкви Московского Патриархата на территории Удмуртии.

Конференция предваряет Всероссийский проект «Рождественские
чтения», организованный МП РПЦ.

Издание предназначено научным работникам, священнослужите-
лям, преподавателям, учащимся и всем интересующимся историей.

УДК 37
ББК 74

ISBN 978-5-93008-312-5

© Глазовская епархия РПЦ, 2020

**СОВРЕМЕННЫЕ ПОЛЕВЫЕ ИССЛЕДОВАНИЯ
ИСТОРИКО-АРХИТЕКТУРНОЙ СРЕДЫ
СИБИРСКОГО ТРАКТА**

Сухопутный Сибирский тракт, соединявший в XIX в. центральную часть России с сибирскими землями и фрагментарно сохранившийся до настоящего времени во многих регионах России, по которым он пролегал, представляет собой примечательный историко-культурный и природный ландшафтный комплекс, имеющий значительный познавательный и туристский потенциал. Техническое обустройство самого протяженного пешего пути, его транспортная, социальная, коммуникативная и жизнеобеспечивающая инфраструктура, собственно ментально-историческая память о дороге в сознании живущих вдоль нее территориальных, этнических и сословно-профессиональных сообществ на протяжении более двух столетий сформировали специфическую поликультурную среду, до настоящего времени практически не становившуюся предметом специального изучения.

Спецификой фрагмента Сибирского тракта, располагающегося на территории современной Удмуртии, является, как известно, схождение его южной и северной веток в с. Дебёсы. Следовательно, культурный ландшафт вдоль великой дороги формировался и обогащался здесь как минимум из двух источников, что, очевидно, могло вести к более интенсивному этнокультурному диалогу центра и периферии, к большему разнообразию культурных инноваций, проявлявшихся в том числе в элементах и артефактах материальной культуры старожильческого населения региона. Особый интерес представляет история формирования местных особенностей домостроения и архитектуры, поскольку именно поселенческая структура территории, традиции возведения жилых и общественных построек, культовых сооружений в наибольшей степени участвуют в организации социальной составляющей природно-культурного ландшафта тракта.

В настоящей статье представлен обзор полевых исследований историко-архитектурной среды Сибирского тракта, прове-

денных летом 2018 г. в рамках проекта Удмуртского регионального отделения Союза архитекторов России «Кочевая мастерская архитектуры культурного наследия», поддержанного Фондом президентских грантов. Фактически реализация этого проекта явилась первым масштабным опытом полевого обследования сельской архитектуры тракта после комплексных научных работ первой половины 2000-х годов, осуществленных участниками некоммерческого партнерства «Сибирский тракт» по проекту «Дорога вечности и вечной суеты».

Экспедиция проекта 2018 г. двигалась по заранее определенному маршруту в границах четырёх районов Удмуртии, расположенных на южной ветке исторического Сибирского тракта: Сюмсинского, Селтинского, Игринского и Дебёсского. Основной целью проекта являлись обследование состояния и изучение сохранности объектов деревянного зодчества. В поле зрения участников экспедиции были включены как известные по результатам более ранних мониторингов здания и сооружения, в том числе имеющие статус выявленных объектов культурного наследия, так и постройки, об историко-культурном значении которых стало известно в ходе предварительных бесед с местными краеведами и старожилами: жилые и общественные здания середины XIX – первой половины XX в., а также культовые здания (церкви).

Рабочая группа экспедиции была комплексной и состояла из представителей Союза архитекторов, преподавателей Удмуртского государственного университета и студентов Ижевского монтажного техникума. Организационную поддержку экспедиции оказывали республиканское Агентство по государственной охране объектов культурного наследия и Удмуртское региональное отделение Всероссийского общества охраны памятников истории и культуры (ВООПИиК). В отдельных районах к исследовательской группе присоединялись научные сотрудники архитектурно-этнографического музея-заповедника «Лудорвай» для оценки обследуемых объектов на предмет их перемещения на территорию музея под открытым небом и сбора экспонатов.

В ходе полевых обследований проводились следующие виды работ:

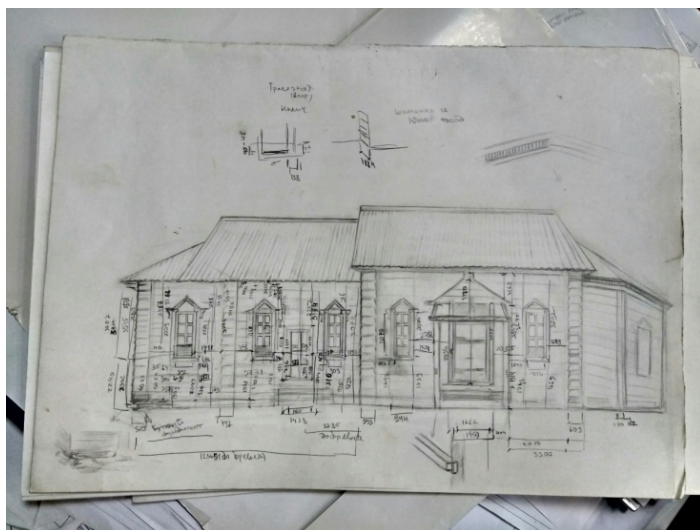
- сплошная фотофиксация современной сельской застройки;
- выявление наиболее интересных зданий и сооружений с точки зрения их историко-культурной значимости с последующей фотофиксацией, видеосъёмкой и первичными обмерами;
- обмеры вновь выявленных объектов культурного наследия, таких как «Дом лесопромышленника А. М. Долбежева», «Усадьба купца Я. Е. Шмыкова» в с. Сюмси, «Здание земской школы» в с. Селты;
- обмеры объекта, который представляет интерес для перемещения на территорию архитектурно-этнографического музея-заповедника «Лудорвай», – неиспользуемого здания деревянной церкви в с. Уть-Сюмси Селтинского района;
- уточнение месторасположения упоминаемых в источниках и информаторах утраченных исторических зданий.

В ходе двухнедельной экспедиции в целом было выявлено 54 объекта, обладающих историко-культурной ценностью и находящихся в разной степени сохранности. На 17 зданиях были проведены обмерочные работы.

Общей тенденцией, значительно влияющей на историко-культурную значимость и сохранность как отдельных примечательных зданий, так и архитектурной среды сельских поселений, является заметное сокращение численности населения в деревнях, вплоть до их вымирания, а также использование современных строительных материалов в ремонте и возведении новых построек, что сказывается на восприятии исторической среды населённого пункта, ведет к обезличиванию и обесцениванию самой территории.

Особенно быстро исчезает историческая жилая застройка. В обследованных районах можно констатировать полное отсутствие крестьянских усадеб, которые бы полностью сохранили традиционную планировку и функциональное назначение построек. Из примечательных находок экспедиции можно выделить лишь единичные, как, например, дом Тупицына в с. Зура, представляющий собой традиционный двухэтажный деревянный дом с сохранившейся оригинальной планировкой.

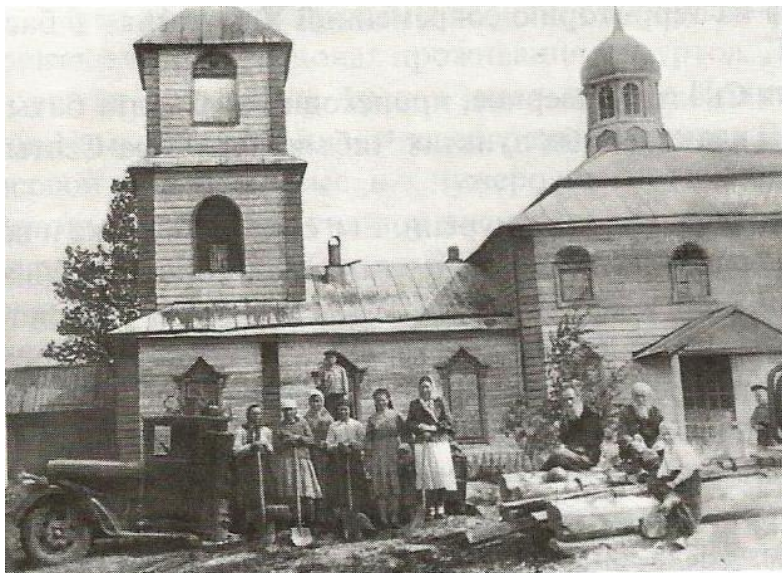
Мемориальную ценность имеет дом, в котором прошло детство известного удмуртского писателя, фольклориста и литературоведа П. К. Поздеева в д. Гереево Игринского района.



Уть-Сюмси. Южный фасад, крск



Уть-Сюмси. Окно с наличником и кубоватая решетка



Уть-Сюмси из книги «Сказание о земле Селтинской», 2008 г.



Уть-Сюмси. Южный фасад. Фотография автора статьи

Дом, где жил удмуртский писатель и фольклорист П. К. Поздеев.

Небольшая бревенчатая изба, являющаяся частью традиционной удмуртской усадьбы. По времени постройки относится к первой трети XX в. В плане усадьба являет собой П-образный комплекс из различных построек с обширным двором, к настоящему моменту кроме дома фрагментарно сохранился хозяйственный блок (основание амбара и хлев). С северной стороны к дому примыкали тройные ворота с глухой геометрической резьбой по столбам. Прямоугольная изба на подклете венчалась двухскатной крышей. По главному фасаду, выходящему на улицу Ключевую, имеются два окна. Внутреннее пространство дома организовано вокруг печи с лежанкой.

Здание находится в аварийном состоянии, и требуется немедленное решение относительно его судьбы.

Среди общественных зданий, обследованных и выявленных в ходе экспедиции, можно отметить старинное здание больницы в с. Сюмси, до недавнего времени использовавшееся по своему прямому назначению.

Здание больницы в с. Сюмси, 1905 г.

Деревянное здание земской больницы П-образной формы было воздвигнуто на кирпичном цоколе под вальмовой крышей. Одно из немногих сохранившихся с дореволюционных времен общественных зданий в с. Сюмси. Долгое время оно использовалось как роддом, в последние перед закрытием годы в его помещениях располагалась администрация районной больницы.

На фасаде здания сохранился подлинный декор, заключавшийся в горизонтальной зашивке вагонкой. Оси окон обрамлены богато украшенными резными наличниками, карнизы оформлены пропиленной резьбой. Внешним выразительным элементом являются два фронтона на северном фасаде, эклектичная трактовка которых подчеркнута шпильями.

К сожалению, в настоящее время здание пребывает в неудовлетворительном техническом состоянии, и перспективы его сохранения весьма призрачны.

В ходе экспедиции были обследованы четыре деревянных культовых здания – церкви в с. Зон Сюзсинского района, с. Уть-Сюзси Селтинского района, с. Чумой Игринского района, с. Большая Чепца Дебёсского района. Здания храмов находятся в разном техническом состоянии и различаются по характеру использования. К настоящему времени церковь в с. Зон утрачена на 70 %, что не включает даже последствия реконструкции советского периода. Не эксплуатируется и фактически заброшена бывшая церковь в с. Уть-Сюзси. В с. Чумой здание, приспособленное в советские годы, эксплуатируется школой как актовый и спортивный зал; и только в с. Б. Чепца здание деревянной церкви используется по прямому назначению, но требует реставрации.

Храм Сретения Господня с. Большая Чепца, архитектор И. А. Чарушин, 1899 г.

Сруб храма является самым старым из действующих в республике деревянных храмов, он был срублен в 1845 г. Ранее он стоял в с. Зура, на одной из точек Сибирского тракта, но в 1894 г. в Зуре построили новый каменный храм [1], и по существовавшей традиции в миссионерских целях деревянный сруб был продан в открываемый приход с. Большая Чепца. Зимой 1894–1895 гг. сруб раскатали и перевезли по тракту на новое место.

Новая церковь была построена 15 ноября 1895 г. по проекту вятского губернского архитектора И. А. Чарушина. Стилистически храм можно отнести к эклектике с характерными региональными деталями (наличники, лопатки, рисунок карниза). С отступлением от проекта были выполнены ярусы звона колокольни. По проекту они предполагались восьмигранные, а строитель Д. С. Осипов придал им четырехгранную форму, но, как отмечал И. А. Чарушин в рапорте, «это не служит в ущерб ни прочности, ни красоте колокольни» [4]. В храме сохранились отдельные элементы декора и столярные изделия. Недалеко от церкви был построен сохранившийся до настоящего времени дом для священника.

Весьма неординарные перспективы для возрождения в качестве музейного экспоната и одновременно действующего

храма имеет деревянная церковь в с. Уть-Сюмси Селтинского района. В советские годы храм был лишен колокольни и приспособлен под дом культуры. Как уже отмечалось, в настоящее время здание не используется. Вместе с тем степень сохранности объекта, его технические параметры и историко-культурная значимость позволяют рассматривать возможность его перемещения и воссоздания в первоначальном виде на территории архитектурно-этнографического музея-заповедника «Лудорвай», где существует потребность в такого рода объекте.

Церковь в с. Уть-Сюмси, 1862 г.

Деревянная церковь в честь св. бессребреников Космы и Дамиана расположена в центре села. Построена в 1862 г. на средства прихожан с одним престолом и освящена 26 января 1863 г. [1]. Образец сельской приходской церкви в духе эклектики, рассчитанной на 450–500 прихожан. Выстроена по традиционной компоновке с постепенным нанизыванием объемов по оси запад – восток: притвор – трапезная – четверик – алтарь. Фундамент бутовый, сруб рублен в чашу с остатком, внутри стены отесаны в лас и оштукатурены по дражке (частично стены и проемы защищены панелями в 1970-е гг.). Декоративное наполнение фасадов крайне лаконично: объем здания зашит вагонкой и окрашен; на углах и по местам перерубов имеются лопатки; окна обрамлены рамочными наличниками с сиянием под щипцом.

В советское время богослужения в храме проходили нерегулярно ввиду отсутствия священнослужителей, но и не прекращались официально. В 1945 г. община образовалась вновь, и службы велись до хрущевской волны антирелигиозности. В 1961 г. церковь закрыли, а убранство сожгли [3]. Кроме того, церковь утратила не только колокольню, но и второй ярус света четверика. Ранее четверик завершался граненой главкой на шее, колокольня в плане представляла куб с двумя ярусами звона, вторя общему оформлению церкви. Также с западной стороны (бывшая паперть) был заложен, а в трапезной с южной стороны устроен дополнительный вход.

В целом полевые исследования показали стремительную деградацию традиционной историко-архитектурной среды исто-

рического Сибирского тракта. В условиях социально-экономической депрессии, депопуляции сельского населения и модернизации аграрной сферы исторические постройки в первую очередь утрачивают свою функциональность, лишаются заинтересованных в их сохранении собственников, пользователей и доброхотов. В этой связи Сибирский тракт, как один из уникальных культурно-природных ландшафтов России, требует к себе особого внимания и нуждается в принятии неотложных мер для своей защиты.

Список литературы и источников

1. Православные храмы Удмуртии: справочник-указатель по документам Центрального государственного архива Удмуртской Республики / Комитет по делам архивов при Правительстве Удмуртской Республики, ГКУ «Центральный государственный архив Удмуртской Республики»; [сост. О. И. Васильева и др.]. – 2-е изд., испр. и доп. – Ижевск: Удмуртия, 2017. – 606 с.
2. Рябов И. М. Сюмси. Век за веком, за годом год. – Ижевск: Удмуртия, 1999. – 248 с.
3. Сказание о земле Селтинской: Об истории района и его людях / сост. В. И. Смирнова. – Ижевск: Удмуртия, 2008. – 200 с.
4. Дело об открытии самостоятельного прихода в дер. Большой Чепце Сарапульского уезда. С постройкой особой деревянной церкви. 08.08.1889 – 10.04.1899 // ЦГА УР. Ф. 245. Оп. 2. Д. 1063.
5. Я живу в Дебёсах!: история родного села для младших школьников и их родителей (V–XIX века) / сост. П. В. Роготнев. – Ижевск: Буква, 2011. – 112 с.

СВЕДЕНИЯ ОБ АВТОРАХ

Богова Елена Аркадьевна, учитель начальных классов, учитель ОРКиСЭ, МБОУ «Сюмсинская средняя общеобразовательная школа», с. Сюмси Сюмсинского района УР.

Бодалева Наталья Семеновна, учитель истории МБОУ «Селтинская СОШ», с. Селты Селтинского района УР.

Виноградова Надежда Александровна, учитель английского языка МБОУ «Сюмсинская СОШ» Сюмсинского района УР.

Волкова Люция Аполлосовна, канд. ист. наук, зав. отделом истории МБУК «Глазовский краеведческий музей», г. Глазов.

Воробьева Надежда Максимовна, прихожанка Покровского кафедрального собора Пресвятой Богородицы (Сарапульская епархия), г. Сарапул.

Глызина Елена Петровна, педагог-психолог МБОУ «Сюмсинская СОШ», с. Сюмси Сюмсинского района УР.

Закиров Дмитрий Андреевич, студент факультета ветеринарной медицины, 3 курс, ФГБОУ ВО «Ижевская государственная сельскохозяйственная академия», г. Ижевск.

Закирова Наталия Николаевна, доцент ФГБОУ ВО «Глазовский государственный педагогический институт им. В. Г. Короленко», г. Глазов.

Запорожцева Наталья Семеновна, главный библиотекарь краеведческого отдела Центральной городской библиотеки им. Н. К. Крупской, г. Сарапул.

Зеленина Татьяна Николаевна, прихожанка церкви Михаила Архангела, с. Сосновка Шарканского района УР.

Земскова Екатерина Анатольевна, учитель изобразительного искусства, МБОУ «Сюмсинская средняя общеобразовательная школа» Сюмсинского района УР.

Знобишин Денис Викторович, студент факультета социальных коммуникаций и филологии, 4 курс, Русский язык и литература, ФГБОУ ВО «Глазовский государственный педагогический институт им. В. Г. Короленко», г. Глазов.

Иштылечева Мария Александровна, кредитный эксперт ПАО «Быстробанк», прихожанка Михайло-Архангельской церкви, с. Сосновка Шарканского района УР.

Касаткина Екатерина Владимировна, учащаяся 10 класса, Кезская средняя школа № 1, п. Кез Кезского района УР.

Киверин Вячеслав Леонидович, ОАО «ЧМЗ», руководитель проекта.

Кивилёва Елизавета Андреевна, студентка факультета социальных коммуникаций и филологии, 3 курс, Русский язык и литература, ФГБОУ ВО «Глазовский государственный педагогический институт им. В. Г. Короленко», г. Глазов.

Клюев Станислав Владимирович, аспирант Русской христианской гуманитарной академии, г. Санкт-Петербург.

Кондакова Полина Юрьевна, ученица 8 класса МБОУ «Селтинская средняя общеобразовательная школа» Селтинского района УР.

Кононова Наталья Викторовна, учитель, руководитель школьного музея МКОУ «Халдинская СОШ», с. Халды Селтинского района УР.

Корепанова Валентина Павловна, ученица 8 класса МБОУ «Тыловская СОШ», МБОУ ДО «Дебесский ЦТ», с. Тыловой Дебесского района УР.

Коршунов Михаил Владимирович, подьесаул, атаман КХКО «Хутор Северный», Кезский район УР.

Кочин Глеб Александрович, магистр по социально-экономическому направлению, архивист Глазовской епархии, научный сотрудник отдела истории Глазовского краеведческого музея, г. Глазов.

Лебедев Андрей, протоиерей, руководитель миссионерского отдела Вятской епархии, преподаватель миссиологии в Вятском духовном училище Вятской епархии Русской Православной Церкви (Московский Патриархат), г. Киров.

Максимова Светлана Геннадьевна, учитель МКОУ «Общеобразовательная школа № 5», г. Глазов.

Мельм Татьяна Геннадиевна, краевед, пенсионерка, г. Глазов.

Миронов Павел Александрович, старший научный сотрудник МБУК «Игринский районный краеведческий музей», п. Игра Игринского района УР.

Митрошина Дарья Алексеевна, студентка факультета социальных коммуникаций и филологии, 3 курс, Русский язык и литература,

ФГБОУ ВО «Глазовский государственный педагогический институт им. В. Г. Короленко», г. Глазов.

Мусихина Валерия Витальевна, студентка факультета социальных коммуникаций и филологии, 2 курс, Русский язык и литература, ФГБОУ ВО «Глазовский государственный педагогический институт им. В. Г. Короленко», г. Глазов.

Наговицына Алевтина Игнатьевна, прихожанка храма Казанской иконы Божией Матери, п. Балезино Балезинского района УР.

Налётова Наталья Юрьевна, доктор педагогических наук, профессор Смоленского государственного университета, регент Свято-Успенского кафедрального собора, г. Смоленск.

Пислегин Максим, протоиерей, настоятель храма Александра Невского с. Удугучин Увинского района УР Ижевской епархии Удмуртской митрополии Русской Православной Церкви (Московский Патриархат).

Ральников Данил Николаевич, лаборант ФГБОУ ВО «Удмуртский государственный университет», г. Ижевск.

Русских Татьяна Анатольевна, учитель изобразительного искусства МКОУ «Орловская ООШ», с. Орловское Сюмсинского района УР.

Семибратов Владимир Константинович, кандидат культурологии, доцент, заведующий кафедрой общегуманитарных дисциплин Кировского филиала Московского гуманитарно-экономического института, г. Киров.

Скопкарева Светлана Леонидовна, доцент ФГБОУ ВО «Глазовский государственный педагогический институт им. В. Г. Короленко», г. Глазов.

Сухих Алёна, ученица 9 класса МКОУ «Орловская ООШ», с. Орловское Сюмсинского района УР.

Тронина Софья Александровна, ученица 9 класса МБОУ «Игринская СОШ № 5», п. Игра Игринского района УР.

Хохряков Максим Сергеевич, учащийся 10 «а» класса МБОУ «Дебесская средняя общеобразовательная школа им. Л. В. Рыкова», с. Дебёсы Дебёсского района УР.

Худякова Татьяна Елизаровна, социальный работник КЦСОН Кезского района УР.

Цыбульская Мария Вадимовна, бакалавр богословия, выпускник Свято-Филаретовского православно-христианского института, кандидат биологических наук, пенсионерка, член Преображенского братства, г. Москва.

Чернявская Людмила Викторовна, учитель МКОУ «Общеобразовательная школа № 5», г. Глазов.

Чиркова Ольга Викторовна, библиотекарь отдела редких, ценных и краеведческих документов Публичной научной библиотеки им. В. Г. Короленко МБУК «Централизованная библиотечная система г. Глазова», г. Глазов.

Чистяков Юрий Владимирович, педагог-концертмейстер ДШИ Сарапульского района, п. Сигаево. Диакон с. Мазунино.

Шевелева Надежда Викторовна, краевед-исследователь, педагог-психолог высшей категории, член Вятского общества им. И. А. Чарушина, г. Киров.

Шкляев Владимир Вениаминович, сотрудник Миссионерского отдела Ижевской епархии, член Союза писателей России, г. Ижевск.

Щенина Татьяна Евгеньевна, кандидат юридических наук, доцент, ФГБОУ ВО «Глазовский государственный институт им. В. Г. Короленко», г. Глазов.

Юферева Елизавета Алексеевна, ученица 11 класса МБОУ «Тыловская СОШ», МБОУ ДО «Дебесский ЦТ», с. Тыловой Дебесского района УР.

СОДЕРЖАНИЕ

Богова Е. А. Духовно-нравственное воспитание детей Сюмсинского района Удмуртской Республики в современных условиях	3
Бодалева Н. С. Утраченная святыня. Константино-Еленинский храм с. Селты	7
Виноградова Н. А. Сравнение культур: День святого Валентина и День святых Петра и Февронии	14
Волкова Л. А. Судьбы детей священников в советской истории	22
Воробьева Н. М. Историческая память как фактор связи поколений	32
Глызина Е. П. Духовно-нравственное воспитание учащихся МБОУ «Сюмсинская СОШ» на основе проекта «Россия и Удмуртия вместе навсегда»	44
Закиров Д. А., Мусихина В. В. Пейзаж в рассказе А. П. Чехова «Дом с мезонином»	47
Закирова Н. Н. Из истории культуры Глазова: по страницам писем А. К. Углицких	52
Закирова Н. Н., Кивилёва Е. А. Чувства добрые в «Стихотворениях в прозе» И. С. Тургенева	59
Запорожцева Н. С. Духовный вклад в культуру региона иереев Чистяковых-Ергиных	64
Зеленина Т. Н. С молитвой к Победе	68
Земскова Е. А. Андрей Шестаков и Федор Тюрин – строители колокольни с. Сюмси	73
Знобишин Д. В. Размышления о героическом времени в движении эпох: литературный контекст	82
Иштылечева М. А. Дом на улице Зеленина в с. Сосновка	88
Касаткина Е. В. Годы, версты и люди. К 120-летию железнодорожной станции Кузьма	94
Клюев С. В. На стыке богословия и психологии: прощение – путь к преодолению конфликта	101

Кондакова П. Ю. Церковь Святой Троицы с. Валамаз: от истоков до наших дней	111
Кононова Н. В. История Сергиевской церкви с. Халды	115
Корепанова В. П. Письмо в кармане гимнастерки	121
Коршунов М. В. «Я горжусь своей семьей». Лучшие работы детей на творческом конкурсе в 2018 г.	123
Кочин Г. А. Судьба зрителя Глазовского духовного училища и депутата IV Государственной Думы Николая Васильевича Жилина	133
Лебедев А., протоиерей. Вятская епархия в годы Великой Отечественной войны: вехи истории и наше наследие	145
Максимова С. Г. Патриотическое воспитание обучающихся с нарушениями интеллектуального развития на занятиях школьного творческого объединения по краеведению	159
Мельм Т. Г. Судьба священника Михаила Васильевича Кибардина (28.10.1882 – 04.11.1918).....	163
Миронов П. А. Национальная безопасность и казачество	173
Митрошина Д. А., Закирова Н. Н. История семьи удмуртского писателя Д. П. Бор-Раменского	187
Наговицына А. И. О святом источнике. Чудеса продолжаются	193
Налётова Н. Ю. Божия правда – Соборность – Спасение: духовная основа русского общества	199
Пислегин М., протоиерей. Новые сведения о малоизвестном участнике Великой Отечественной войны (судьба священника Николая Андреева)	206
Ральников Д. Н. Современные полевые исследования историко-архитектурной среды Сибирского тракта	208
Русских Т. А. Церковь маминого детства	217
Семибратов В. К. Древние святыни Малмыжского собора ...	226
Скопкарева С. Л., Закирова Н. Н. Экогуманистический аспект короленковско-гранинской трактовки детского мира ...	232

Сухих А. При колодце один двор (история не существующей ныне д. Орлово Сюзьминского района УР)	238
Трoнина С. А. Приoбщение к звoнарскoй традиции: oпыт игринских кадет	240
Хoхряков М. С. И пaмять нам пoкoя не дaет... (судьбы жителей Дебёсского района – участников Великой Отечественной войны)	245
Худякова Т. Е. Великая Победа: наследие и наследники	252
Цыбульская М. В. Трудная историческая пaмять XX вeкa: нужно ли нам пoкaяние?	256
Чернявская Л. В. Грaждaнскo-пaтриoтичeскoе воспитание через проектную деятельность	265
Чиркова О. В. Коллекция духовных нотных изданий Васильевской церкви Глазовской епархии: связующая нить между прошлым и будущим	271
Чистяков Ю. В. Роль духовенства в развитии музыкального просвещения в Сарапуле и Глазове	277
Шевелева Н. В. О судьбе монахини Серафимы (Мошкиной)	284
Шкляев В. В. Пасха Победы. Наследники и наследники	292
Щенина Т. Е., Киверин В. Л. Казачьи семейные традиции как основа православного воспитания	299
Юферева Е. А. «Мы – помним! Мы – гордимся! Поклон вам до земли!»	306
Сведения об авторах	313