

Министерство просвещения Российской Федерации
Набережночелнинский государственный педагогический
университет
Академия наук Республики Татарстан
Институт татарской энциклопедии и регионоведения
Камский научный центр



КАМСКИЙ ТОРГОВЫЙ ПУТЬ

Материалы
III Всероссийской научно-практической конференции

г. Набережные Челны, 14 мая 2021 года

Набережные Челны
2021

УДК 930.26 + 947
ББК 63.4 (2) + 63.3 (2)
К 18

Печатается по решению Редакционно-издательского Совета
Набережночелнинского государственного педагогического уни-
верситета

Редакционная коллегия:

Корнилова И.В. – доктор исторических наук, доцент
Нигамаев А.З. – кандидат исторических наук, доцент
Полькина Г.М. – кандидат филологических наук, доцент

Камский торговый путь: материалы III Всероссийской научно-
практической конференции / Под ред. И.В. Корниловой, А.З.
Нигамаева, Г.М. Полькиной. – Набережные Челны: Изд-во
НГПУ, 2021. – 226 с.

Сборник содержит материалы III Всероссийской научно-
практической конференции, проходившей 14 мая 2021 г. в
г Набережные Челны. В сборнике представлены результаты ис-
следований, охватывающие археологию и историю Прикамского
региона с древнейших времен до настоящего времени. Особое
внимание уделено формированию и функционированию Кам-
ского пушного пути и его роли в культурогенезе народов Во-
сточной Европы.

Сборник представляет интерес для археологов, историков,
экологов, для всех тех, кто интересуется прошлым и настоящим
Прикамья.

ISBN 978-5-98452-210-6

УДК 930.26 + 947
ББК 63.4 (2) + 63.3 (2)

© НГПУ, 2021

О МЕХОВОЙ ТОРГОВЛЕ НАСЕЛЕНИЯ ПРИКАМЬЯ В I ТЫС. Н.Э.

Голдина Е.В., Голдина Р.Д.

Удмуртский государственный университет, г. Ижевск, Россия

В I тыс. н.э. население Прикамья обладало значительными ресурсами для развития меховой торговли с отдаленными регионами. Благодаря находкам остеологического материала можно выделить ряд животных, на которых в Прикамье охотились ради мехов – куница, соболь, росомаха, рысь, белка, выдра. В III-IX вв. н.э. хорошо документируются связи со Средней и Юго-Восточной Азией, создавшие предпосылки для дальнейшей успешной торговли: развитое ремесло, охота, торговый опыт и наличие инициативных предприимчивых людей. В VII-VIII вв. пермские народы развивали торговые контакты с Фенноскандией, освоив Волго-Балтийский торговый путь.

***Ключевые слова.** Эпоха средневековья, пермские народы, торговые связи, пушнина.*

ON THE FUR TRADE OF THE POPULATION OF THE KAMA REGION IN THE FIRST MILLENNIUM AD

Goldina Ekaterina V., Goldina Rimma D.

Udmurt State University, Izhevsk, Russia

In the first millennium AD, the population of the Kama region had significant resources for the development of barter trade with remote regions. Thanks to the findings of osteological material, it is possible to identify a number of animals that were hunted for furs in the Kama Region – marten, sable, wolverine, lynx, squirrel, otter. In the III-IX centuries AD, relations with Central and South-East Asia are well documented, which created the prerequisites for further successful trade: developed craft, hunting, trading experience and the presence of initiative enterprising people. In the VII-VIII centuries, the Permian peoples developed trade contacts with Fenoscandia, having mastered the Volga-Baltic trade route.

Keywords: *The Middle Ages, Permian peoples, trade relations, furs.*

Торговля ценными мехами диких пушных млекопитающих животных с глубокой древности была мощным стимулом экономического развития человеческого общества. Очевидно, не сразу люди оценили главное достоинство этого сырья – красоту и декоративность мехов, первоначально они использовали их качество, применяемое в быту – как продукты питания, детали для утепления и изготовления одежды, мелкие косточки – как украшения, игрушки и амулеты.

Документировать пушную охоту по остеологическим материалам сложно, поскольку тушки большинства пушных зверьков в пищу не употребляли, но чтоб сохранить красоту шкурки, снимали ее как можно быстрее и тушки хоронили на месте добычи. Лишь мясо бобров и зайцев было съедобным, поэтому их кости могут быть более достоверным источником о масштабах добычи. Ради мехов, охотились на куницу, соболя, росомаху, рысь, белку, выдру. Довольно велико число костей медведей, зайцев и лисиц. Охота на медведя велась, главным образом, ради шкур, так как мясо его в пищу не употреблялось. По данным Е.Г. Андреевой и А.Г. Петренко кости пушных зверьков хорошо известны на памятниках Верхнего Прикамья ананьинского (73,5 %) и гляденовского (58,5 %) времени [3, табл. 23]. В V-IX вв. на этой же территории пушные составляли от диких 25 % (Еманаевское городище, VII-IX вв.), 37,5 % (Опутята, V-VI вв.), 40 % (Подкаменное, VII-VIII вв.), 59,75 % (Еманаево, VIII-IX вв.), 85,7 % (Верхний Утчан городище, VI-IX вв.) [3, с. 148-151]. Похожие цифры дают и памятники неволинской культуры конца IV-IX вв. Сылвенского поречья: городище Лобач, Верх-Саинское I городище и Бартымское I селище (67,8 %) [6, табл. X].

В более позднее время – на городище Анюшкар IX-XII вв. и в родановской культуре в целом доля пушных зверей среди диких составляла 52,9-68,1 % [3, табл. 23]. Близкую картину получила Е.А. Жеребцова по материалам исследованных в 2004-2012 гг. Камской археолого-этнографической экспедицией Пермского государственного гуманитарно-педагогического университета

(рук. А.М. Белавин) памятников: Рождественского, Анюшкар, Саломатовского городищ, а также Запоселье, Телячий Брод, Каменского селищ конца I – начала II тыс. н.э. Пушные звери среди диких здесь составили 46,86 % [7, табл. 3].

Из 29 известных на Среднем Урале видов промысловых пушных зверей добывалось в железном веке 14 [3, табл. 25]. Самое значительное место в промысле занимал бобр. Возможно, кости его лучше сохранились в культурных слоях поселений, так как мясо бобра использовалось в пищу. Большим спросом пользовались его темно-коричневые с серебристой проседью шкурки, пух и бобровая струя, применяемая в народной медицине. На ананьинских памятниках кости бобра составляли 23,2 % всех костей пушных животных, в гляденовских – 45,4 %, на памятниках V-IX вв. – от 50 % (Еманаево, VIII-IX вв.) до 100 % (Опутята, V-VI вв., и Подкаменное, VII-VIII вв.) [3, табл. 23]. Поселения неволинской культуры IV-IX вв. содержали 48,4 % [6, табл. X], а поселения рубежа I-II тыс. н.э. по данным Е.А. Жеребцовой – 36 % [7, с. 9]. Изображения бобра довольно часто встречаются на культовых пластинах (рис. 1-1,5,6) и подвесках (рис. 1-4).

На неволинских поселениях (IV-IX вв.) были обнаружены кости куньих (5,9 %) [6, табл. X], почти 4 % составляют кости куниц и на памятниках рубежа I/II тыс. н.э. [7, с. 9]. Велико число костей куньих (24,24 %) на городище Шудьякар VI-XIV вв. в верховьях Камы, а также на городище Анюшкар IX-XIV вв. – 22,2-26,4 % [3, табл. 25]. Их много на ананьинских объектах – 15 %, но на многих памятниках они отсутствуют. Поскольку куньи встречаются на культовых изделиях (рис. 1-2,3,4) и украшениях (рис. 2-6), это были особо почитаемые животные.

Прикамское население охотилось и на зайцев. Кости этих зверьков часто встречались на ананьинских (26,0 %) и гляденовских (18,2 %) памятниках [3]. Известны они и на поселениях второй половины I тыс. н.э.: городище Сандяк IV-VII вв. (8,16 %), городище Шудьякар VI-XIV вв. (4,55 %), на объектах родановской культуры (10,71 %) (Голдина, 1985), на памятниках рубежа I/II тыс. н.э. [7, с. 11]. Изображения этих животных встречались и на украшениях пермян (рис. 2-11).

Местные жители добывали и лис. В ананьинское время их кости составили 7 % всех убитых пушных зверей, на городище Сандьяк IV-VII вв. – 4,08 %, в неволинской культуре IV-IX вв. – 2,5 %, на родановских памятниках X-XV вв. – 10,71 %. Лису наряду с другими зверями изображали и художники IX в. (рис. 2-3).

Кости белок почти не встречались на памятниках железного века. Они отмечены лишь на поселениях ананьинского времени (5,8 %) и на городище Шудьякар VI-XIV вв. (4,55 %). Но охота на этого зверька была особенно результативна. Ведь именно белка использовалась у приуральских народов в качестве эквивалента денег. Термин «ур» у народов коми в старом денежном счете обозначал белку. Словом «коньы» – белка (удм.) называют копейку, а «коньдон» – стоимость белки – обозначают деньги.

Кости многих пушных зверей присутствуют в коллекциях единично. Например, росомаха в количестве 0,2 % зафиксирована лишь в ананьинское время, но пронизки с ее изображением (рис. 2-10) сохранились. Кости соболей вообще не известны, но изображения этих красивых зверьков в украшениях весьма популярны на р. Сылве (неволинская культура) (рис. 2-7), на р. Вятке (рис. 2-1) и в других местах. Кроме того, не всегда уверенно определяется и вид животного (рис. 1-6; 2-4,5,8,9).

Таким образом, следует констатировать, что Приуралье, в том числе и Прикамье располагало во все времена, в том числе в железном веке, мощными природным и ресурсами в форме различных видов пушных зверей и разнообразными способами их добычи. Эти обстоятельства служили базой для использования их для собственных нужд и для организации меховой торговли. Разумеется, в разные периоды уровень добычи был разным. Интерес представляют сведения из писцовых книг XVII в.: «Устюжанин Иван Матвеев совершил с 28 декабря 1679 г. по 17 июля 1680 г. четыре поездки на Сысолу и вывоз оттуда в общей сложности 15240 штук белки, 124 – зайца, 463 – горносталя, 31 – норки, 6 – выдры, 3 – куницы, 20 лап росомахи и шкуру лося» [7, с. 8].

Вопрос о торговле мехами в Восточной Европе обсуждается давно. Чаще всего, ученые пишут о торговле скандинавских купцов с Римской империей и Византией [14, с. 93; 9; 11 и др.].

Очевидно, что скандинавы активно искали поставщиков пушнины на пространствах лесной полосы Восточной Европы. Вряд ли скандинавы сами устраивали экспедиции вглубь лесной зоны Восточной Европы. Во всяком случае скандинавское влияние в римское время и начале эпохи Великого переселения народов восточнее Эстонии и западной Финляндии не распространялось. В то же время камско-приуральские влияния по археологическим материалам к V в. достигают территории западной Финляндии [8, с. 112].

М.М. Казанский отмечает, что первые прикамские вещи, а именно пряжки с длинным вытянутым, слегка суженным щитком появились в Финляндии в эпоху Великого переселения народов, но не нашел им прямых аналогий [9, рис. 33-3,6, с. 57]. К настоящему времени мы имеем многочисленные находки таких пряжек в могилах V в. неволинской культуры [4, табл. 2]. По свидетельству М.М. Казанского в Финляндии известны и детали поясов геральдического типа [8, рис. 3-8], называемого в Прикамье агафоновским или бартымским и датируемого концом VI-VII в. [4, с. 210-215]. М.М. Казанский также подтверждает, что археологически фиксируется движение древностей с востока на запад, а не наоборот, в то время как в Приуралье прибалтийско-финские вещи попадают не ранее IX-X вв.

Материальным свидетельством контактов пермян с Прибалтикой во второй половине I тыс. н.э. являются и находки поясов неволинского типа. Судя по многочисленности поясов, разнообразию их вариантов именно в неволинской культуре, эти предметы были изготовлены в Сылвенском поречье. Детали от 19 таких поясов обнаружены в 10 пунктах на финском побережье Балтийского моря, а также в королевском кургане в Уппсале в Швеции [12; 15, с. 22]. Время использования этих изделий как в Прибалтике, так и в Прикамье – конец VII-VIII вв. Кроме поясов, вероятно, в Фенноскандию поступали и некоторые типы восточных бус [2, рис. 42-44].

Однако, признавая все вышеперечисленные факты, М.М. Казанский весьма категорично пишет: «на сегодняшний день нет никаких оснований о существовании в среде уральских финнов V-VI вв. профессиональных торговцев [9, с. 58]. Думаем, учитывая современное состояние изученности археологии

Приуралья и в особенности проблем восточного импорта, ситуацию следует оценивать иначе. Престижные ценности из дальних областей (Средней Азии, Индии, Ирана, Византии) шли в Прикамье мощным потоком в V-IX вв., и включение прикамского населения в крупномасштабную международную торговлю служило серьезным источником обогащения местной знати и создавало условия для социальной стратификации общества. Знать накапливала дорогую утварь, монеты, украшения [2]. Для поддержания торговли на должном уровне требовался больший прибавочный продукт, чем было необходимо для удовлетворения только собственных нужд. Возникли более сложные потестарные структуры – общинная знать, усиливалась роль вождей, в руках которых и были сосредоточены ценности. В качестве эквивалента при торговле использовалась пушнина, местные изделия из металла, мед, воск и соль, которой Прикамье было богато всегда. Главное, в результате постоянной, хорошо налаженной торговли с югом совершенствовались опыт, навыки, умения ее организации и развивалась инициатива в этой области. Интерес пермян к ближним и дальним торговым мероприятиям имел под собой реальную основу.

Многие ученые (К. Мейнандер, Й. Каллмер, Ф. Эря Эско, Г.С. Лебедев) писали о том, что исполнителями этих путешествий были не финны, а группы торговцев с Востока [12, с. 36-40; 15, с. 34-35, 13, с. 170; 2, с. 156-247]. Д.А. Мачинский и В.С. Кулешов утверждали, что во II-IX вв. реально существовал торговый путь из Прибалтики через Приладожье и Поволжье в Приуральское Прикамье [11]. Думаем, что правильнее говорить о функционировании торгового пути из Прикамья в Прибалтику, поскольку освоили его пермские финны [5, с. 58], а не мифические угры [1]. В конце VIII-IX вв. Волго-Балтийский торговый путь превратился в трансевропейскую магистраль, снабжавшую Восточную Европу и Скандинавию восточным серебром.

Список литературы

1. Белафин А.М., Крыласова Н.Б. Неволинские пояса в системе международных связей // Миграции и оседлость от Дуная до Ладоги в первом тысячелетии христианской эры. Пятое чтения памяти Анны Мачинской / Отв. ред. Д.А. Мачинский,

А.А. Селин. – СПб.: Старая Ладога: Старо-Ладожский историко-археологический музей-заповедник, 2001. – С. 88-94.

2. Голдина Е.В., Голдина Р.Д. «Дальний импорт» Прикамья – своеобразное проявление процессов взаимодействия народов Евразии (VIII в. до н.э. – IX в. н.э.) // Голдина Е.В. Бусы могильников неволинской культуры (конец IV-IX вв.) / Материалы и исследования Камско-Вятской археологической экспедиции. Т. 6. – Ижевск, 2010. – С. 156-247.

3. Голдина Р.Д. Ломоватовская культура в Верхнем Прикамье / Научн. ред. В.Ф. Генинг. – Иркутск: Изд-во Иркут. ун-та, 1985. – 280 с.

4. Голдина Р.Д. О датировке и хронологии неволинской культуры (конец IV – начало IX в. н.э.) // Древности Прикамья эпохи железа (VI в. до н.э. – XV в. н.э.): хронологическая атрибуция. – Ижевск: Изд-во «УдГУ», 2012. – С. 203-285.

5. Голдина Р.Д. Камско-Волжский торговый путь в эпоху железа (I тыс. до н.э. – I тыс. н.э.) // Камский торговый путь: Материалы II Всероссийской научно-практической конференции. – Набережные Челны: Изд-во НГПУ, 2018. – С. 3-16.

6. Голдина Р.Д., Пастушенко И.Ю., Черных Е.М., Перевозчикова С.А., Голдина Е.В., Перовщиков С.Е. Городище Лобач и его окрестности в эпоху средневековья / Научн. ред. Н.Ф. Широбокова. – Ижевск, 2012. – С. 59-61.

7. Жеребцова Е.А. Специфика присваивающего хозяйства в Пермском Предуралье в VII-XV вв. // Вестник Пермского университета. – 2015. – Вып. 4(31). – С. 7-18.

8. Казанский М.М. Курганы Старой Уппсалы и восточный путь // Новгород и Новгородская земля. История и археология (Материалы научной конференции), 21 / Отв. ред. В.Л. Янин. – Новгород: Виконт, 2007. – С. 125-137.

9. Казанский М.М. Скандинавская меховая торговля и «Восточный путь» в эпоху переселения народов // Stratum Plus. Культурная антропология и археология. Рим и варвары: от Августа до Августула. – 2010. – №4. – С. 17-127.

10. Лебедев Г.С. Эпоха викингов в Северной Европе и на Руси. – СПб.: Евразия, 2005. – 463 с.

11. Мачинский Д.А., Кулешов В.С. Северные народы середины IV – первой половины VI в. в «Getica» Иордана // Ладога и

Глеб Лебедев. Восьмые чтения памяти Анны Мачинской // Ред. Мачинский Д.А. – СПб.: Изд-во Санкт-Петербургского института истории РАН, «Нестор-История», 2004. – С. 26-72.

12. Мейнандер К.Ф. Биармы // Финно-угры и славяне. – Л.: Наука, 1979. – С. 35-40.

13. Эря-Эско А. Племена Финляндии // Славяне и скандинавы / Отв. ред. Е.А. Мельникова. – М.: Прогресс, 1986. – С. 169-174.

14. Шрамм Г. Реки Северного Причерноморья. Историко-филологическое исследование названий в ранних веках. Eastern Communications. – М., 1977.

15. Callmer J. The beginning of the East European trade connections of Scandinavia and the Baltic Region in the 8 and 9 centuries A.D. // International Conference on early Middle Ages. – Szekesard, 1989. – P. 19-51.



Рис. 1. Культовые пластины с изображениями пушных зверей. 1 – пластина с двумя ящерами (верхний – бобр, нижний – щука). VII-VIII вв., Пермский край; 2 – пластина с изображением пушных зверьков. VIII-IX вв. Д. Филатово Пермского края; 3 – пластина с изображением пушного зверька. VII-VIII вв. Пос. Калино Пермского края; 4 – подвеска с изображением бобра. III в., погр. 1679 Тарасовского могильника; 5 – пластина с изображением трехликой богини, стоящей на ящере (бобре). VIII-IX вв., д. Усть-Каиб Чердынского района Пермского края; 6 – пластина с изображением личины и двух пушных зверьков (правый – бобр). VIII-IX вв., с. Янидор Пермского края. 1-6 – бронза. 1-3,5,6 – по В.А. Оборину, Г.Н. Чагину, 4 – по Р.Д. Голдиной.

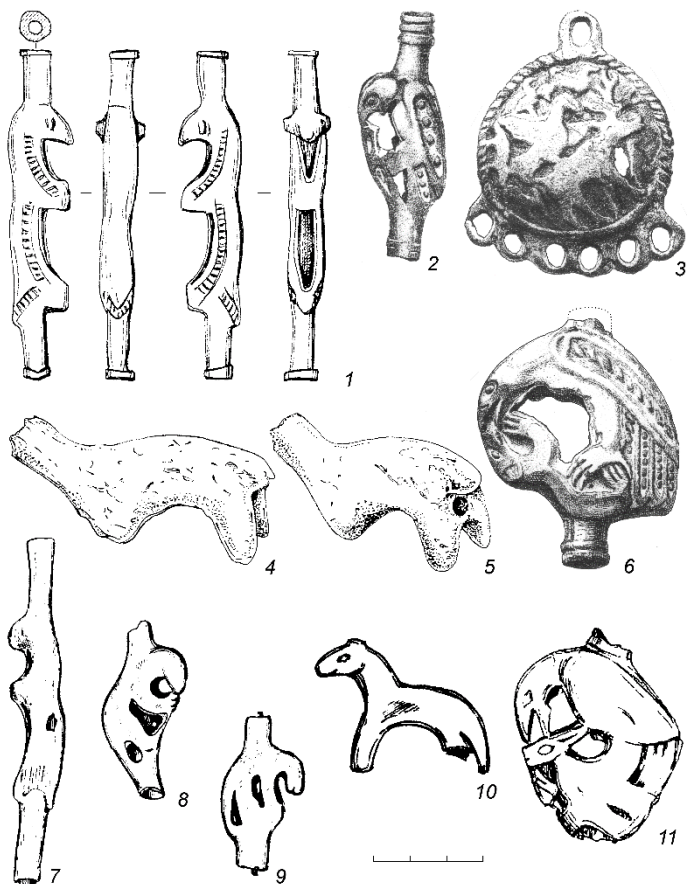


Рис. 2. 1 – пронизка-соболек. V в., погр. 13 Первомайского могильника; 2 – пронизка-птица, клюющая голову лося. VI-VII вв., д. Антонова Ильинского района Пермского края; 3 – подвеска-коробочка с изображением животных и птиц. IX в., с. Рождественск Пермского края; 4,5 – фигурки животных. IV-II вв. до н.э., Тарасовское святилище, Удмуртия; 6 – пронизка-птица, клюющая пушного зверька. VII в., д. Вож-Пальник Пермского края; 7 – пронизка-соболек. Броды, раскопки А.А. Спицына; 8 – Броды, погр. 45; 9 – Верх-Сая, курган 9, погр. 3. VI в.; 10 – пронизка-росомаха. VI в., Верх-Сая, курган 14, погр. 1.; 11 – пронизка-птица, терзающая зайца. VII в., Верх-Сая, погр. 120. 1-3,6-11 – бронза; 4,5 – глина.
УДК 908(470.41)

СОДЕРЖАНИЕ

Корнилова И.В., Нигаматов А.З.

Всероссийская научно-практическая конференция «Камский торговый путь» в контексте научной коммуникации
.....3

Раздел I. «Камский пушной путь» в древности и средневековье

Вахрушева Е.Е.

О связи технологий изготовления лепных сосудов Волжской Болгарии.....11

Голдина Е.В., Голдина Р.Д.

О меховой торговле населения Прикамья в I тыс. н.э.....16

Макарова Ю.В.

Соляной орнамент в изобразительном искусстве Волжской Болгарии.....26

Рахматуллин С.Х.

Археологические памятники раннего железного века на территории Восточного Предкамья: степень исследованности.....29

Харин П.А.

К вопросу о локализации и обстоятельствах находки Турушевского клада X-XI вв.....35

Хузин Ф.Ш.

Из истории изучения Великого Волжского пути (начало 2000-х гг.).....43

Яровиков Е.П., Шарифуллина Д.Т.

Перспективы исследования Староромашкинского археологического комплекса.....51

Раздел II. Этнокультурные процессы в Прикамье

Галимов А.И.

Железные топоры из фонда Историко-краеведческого музея г. Набережные Челны.....59

Захарова П.А.

Анализ средневековых погребений г. Елабуга.....65

Игнатьева Ю.А.

Изделия из кости в средневековых памятниках Прикамья.....73

Исмоилова А.А.

Костяные изделия с памятников Нижнего Прикамья...77

Купцова М.С.

Средневековая посуда как показатель этнокультурного компонента края.....82

Мифтахов Л.Р.

К истории татаризации удмуртов в XVIII – начале XX вв. (на примере деревни Яныль).....89

Пайгунова Ю.В., Рычкова Е.С.

Национальные виды спорта как фактор этнопсихогенеза тюркских народов.....94

Рычкова Н.В., Алексева А.С., Козырев М.А.

Этнические аспекты поведения потребителей на рынке онлайн-покупок.....101

Рычкова Н.В., Рычков С.Ю.

Этнокультурный потенциал сельских поселений Республики Татарстан: восприятие татар.....106

Столярова Г.Р.

Формирование сети поселений Прикамья Татарстана в Новое время.....113

Хуснутдинова А.Р.

Болгарские металлические зеркала из средневековых памятников Нижнего Прикамья.....120

Щепина А.К.

Средневековые бусины со Староромашкинского городища (по материалам II и III раскопов).....125

Раздел III. Города Прикамья и их роль в международной торговле

Егоров А.В.

Булгаро-татарские материалы городов Вятской земли (вторая половина XII – начало XV вв.).....130

Казаков Е.П., Набиуллин Н.Г., Хуснутдинов Э.А.

Новые материалы по исследованиям в исторической части г. Набережные Челны.....143

Касаева Д.О.

Елабужское городище в системе торговли Камского торгового пути.....157

Нигамаев А.З.

Города Прикамья в истории исламизации населения региона.....164

Сабирова Л.А.

Ярмарки в уездных городах Прикамья в XIX – начала XX вв.....173

Раздел IV. Нижнее Прикамье: история и экология

Альменеев А.Г.

История развития прядильно-ткацкой фабрики в г. Набережные Челны.....178

Бакумцев К.М.

Историческая находка на территории Прикамья времен пугачевского движения 1773-1775 гг.....185

Виноградов А.В.

Реки как действующие лица истории: от всемирной экологической истории к краеведению и обратно.....189

Дырин С.П.

В.В. Ермаков – выдающийся краевед Нижнего Закамья.....199

Рафиков А.М.

Историческое краеведение как средство воспитания патриотизма и толерантности (на примере исследования татарского купечества Камско-Вятского региона).....203

Юнусова А.А.

Борьба женщин за права в традиционном татарском обществе в начале XX в.....215

Сведения об авторах.....219

Содержание.....223

Дизайн обложки А.С. Кузнецова

Подписано в печать 27.09.2021. Формат 60х 90/16
Бумага офсетная. Усл.печ.л.34. Тираж 300 экз. Заказ 441.
Издательство НГПУ
423806, Республика Татарстан, г. Набережные Челны,
ул. Низаметдинова Р.М., д. 28