

Министерство науки и высшего образования Российской Федерации
ФГБОУ ВО «Удмуртский государственный университет»
Институт социальных коммуникаций
Кафедра социальной работы

**МЕТОДИЧЕСКИЕ РЕКОМЕНДАЦИИ
ПО ПОДГОТОВКЕ И ЗАЩИТЕ КУРСОВЫХ РАБОТ
СТУДЕНТОВ ПО НАПРАВЛЕНИЮ ПОДГОТОВКИ
39.03.02 – СОЦИАЛЬНАЯ РАБОТА**



Ижевск
2023

УДК 364(075.8)

ББК 60.9.p30

M545

Рекомендовано к изданию редакционно-издательским советом УдГУ

Рецензент: д-р психол. наук, профессор А. А. Баранов.

Составители: Солодянкина О.В., Аверин А.Н.,
Антонова З.С., Ефимова Н.Н.

M545 Методические рекомендации по подготовке и защите курсовых работ студентов по направлению подготовки 39.03.02 – «Социальная работа» : [Электрон. ресурс] / сост. О. В. Солодянкина и др. – Ижевск : Удмуртский университет, 2023. – 39 с.

Методические рекомендации по подготовке и защите курсовых работ студентов по направлению подготовки 39.03.02 – «Социальная работа» предназначены для студентов бакалавриата, а также для научных руководителей, консультирующих их.

Данные рекомендации являются руководством для написания, оформления курсовых работ, а также для подготовки и проведения процедуры защиты.

Методические рекомендации составлены на основании Приказа Минобрнауки России от 05.02.2018 N76 (ред. от 08.02.2021) «Об утверждении федерального государственного образовательного стандарта высшего образования – бакалавриат по направлению подготовки 39.03.02 Социальная работа» и «Методических рекомендаций по выполнению и оцениванию курсовых работ (проектов) студентов, обучающихся по программам высшего образования (программам бакалавриата, специалитета, магистратуры) в Удмуртском государственном университете», рекомендованных на заседании Учебно-методического совета (протокол № 2 от 25 апреля 2018 г.).

УДК 364(075.8)

ББК 60.9.p30

© О.В. Солодянкина, А.Н. Аверин,
З.С. Антонова, Н.Н. Ефимова, сост., 2023
© ФГБОУ ВО «Удмуртский
государственный университет», 2023

СОДЕРЖАНИЕ

ПРЕДИСЛОВИЕ	4
ОСНОВНЫЕ ТРЕБОВАНИЯ К КУРСОВОЙ РАБОТЕ	6
Общие положения	6
Требования к результатам подготовки и аттестации студента по курсовой работе	7
Цели и задачи курсовой работы	9
Структура и содержание курсовой работы.....	13
ПОДГОТОВКА И ПОРЯДОК АТТЕСТАЦИИ СТУДЕНТОВ ПО КУРСОВЫМ РАБОТАМ	17
Подготовка к аттестации	17
Форма и порядок аттестации.....	17
Критерии оценивания курсовых работ	18
ПРАВИЛА ОФОРМЛЕНИЯ КУРСОВОЙ РАБОТЫ	20
СЛОВАРЬ ТЕРМИНОВ	23
СПИСОК ИСПОЛЬЗОВАННОЙ ЛИТЕРАТУРЫ	25
ПРИЛОЖЕНИЕ 1	27
ПРИЛОЖЕНИЕ 2	29
ПРИЛОЖЕНИЕ 3	30
ПРИЛОЖЕНИЕ 4	31
ПРИЛОЖЕНИЕ 5	33
ПРИЛОЖЕНИЕ 6	34
ПРИЛОЖЕНИЕ 7	35
ПРИЛОЖЕНИЕ 8	36

ПРЕДИСЛОВИЕ

Настоящие методические рекомендации устанавливают общие правила подготовки, оформления, защиты и оценивания курсовых работ студентов направления подготовки 39.03.02 Социальная работа (программа бакалавриата) на кафедре социальной работы в ФГБОУ ВО «Удмуртский государственный университет».

Положения, определяющие требования к содержанию, объему и оформлению курсовых работ, разработаны на основе «Методических рекомендаций по выполнению и оцениванию курсовых работ (проектов) студентов, обучающихся по программам высшего образования (программам бакалавриата, специалитета, магистратуры) в Удмуртском государственном университете», рекомендованных на заседании Учебно-методического совета (протокол № 2 от 25 апреля 2018 г.)

Подготовка специалистов по социальной работе в области социальной работы осуществляется на основе реализации Федерального государственного образовательного стандарта высшего образования – бакалавриат по направлению подготовки 39.03.02 Социальная работа и Приказа Минтруда России № 351н от 18 июня 2020 г. «Об утверждении профессионального стандарта «Специалист по социальной работе».

Областью профессиональной деятельности и (или) сферы профессиональной деятельности выпускников является 03. Социальное обслуживание; сфера социальной защиты населения.

Выпускники могут осуществлять профессиональную деятельность в других областях профессиональной деятельности и (или) сферах профессиональной деятельности при условии соответствия уровня их образования и полученных компетенций требованиям к квалификации работника.

В рамках освоения программы бакалавриата выпускники готовятся к решению задач профессиональной деятельности следующих типов: социально-технологической; организационно-управленческой; проектной; научно-исследовательской.

Научно-исследовательская работа студентов – это иерархически организованная последовательная система учебной деятельности. При этом студент от 1 до 3 курсов проходит путь от начальной стадии обретения исследовательских навыков до стадии получения научного результата (курсовой работы).

Методические рекомендации по подготовке и защите курсовых работ студентов по направлению подготовки 39.03.02 – Социальная работа состоит из трех глав.

В первой главе раскрыты общие положения и требования к написанию курсовой работы, цели и задачи, структура и содержание курсовой работы. Особое внимание уделено конкретизации основных элементов исследования и их формулированию в курсовой работе.

Вторая глава посвящена описанию подготовки к аттестации курсовой работы. В главе дано описание процедуры и порядка аттестации курсовой работы, включая подготовку доклада и презентации. Особое внимание уделено критериям оценивания курсовой работы.

Третья глава подробно раскрывает правила оформления курсовой работы, где подробно описаны требования языка, стиля написания и технического оформления работы на основании ГОСТ Р 7.0.100-2018.

Методические рекомендации по подготовке и защите курсовых работ студентов по направлению подготовки 39.03.02 – Социальная работа предназначены для студентов бакалавриата, обучающихся по направлению подготовки «Социальная работа», а также для научных руководителей, консультирующих их.

ОСНОВНЫЕ ТРЕБОВАНИЯ К КУРСОВОЙ РАБОТЕ

Общие положения

Курсовая работа (далее – КР) является одним из видов учебной и научно-исследовательской работы обучающихся и представляет собой исследования, проводимые ими самостоятельно под руководством преподавателя по определенным темам дисциплин.

КР – документально оформленный результат самостоятельной работы обучающегося в процессе изучения отдельных дисциплин. Ее основной целью является закрепление навыков теоретической и практической работы, полученных при изучении конкретной учебной дисциплины.

Студент выбирает тему КР, предложенную в примерном перечне тематик (Приложение 1), или предлагает свою, предварительно согласовав ее с научным руководителем. Студент оформляет письменное заявление, где указывает тему КР, которую согласовывает научный руководитель. Темы КР утверждаются на заседании кафедры.

КР обобщает итоги работы студента по избранной теме в течение всего учебного года, и в ней должно найти отражение теоретических знаний, полученных студентом на лекционных, семинарских занятиях и в процессе самостоятельной работы. Также КР отражает степень освоения студентом навыков научно-исследовательской работы и умения использовать их на практике. В КР студент демонстрирует уровень владения темой, а также умение кратко и аргументированно излагать результаты своей исследовательской работы.

Электронный вариант КР, сохраняется в электронном портфолио студента в соответствии с «Порядком формирования электронного портфолио обучающихся в ФГБОУ ВО «Удмуртский государственный университет»», утвержденным приказом ректора от 18.04.2017 № 460/01-01-04 (с изменениями и дополнениями).

Таким образом, КР – это серьезное комплексное, объемное учебно-научное исследование, предполагающее творческий подход студента к проработке его содержания и тщательность, грамотность оформления. В период выполнения КР студент систематизирует, углубляет и закрепляет знания, полученные в процессе обучения по конкретной дисциплине. Подготовка КР предусматривается учебными планами и рабочими программами учебных дисциплин. В связи с этим рекомендуется тематику КР планировать в рамках той дисциплины, по которой учебным планом предусмотрена КР на соответствующем курсе. КР – форма промежуточной аттестации с формой итогового контроля – дифференцированный зачет.

Требования к результатам подготовки и аттестации студента по курсовой работе

По итогам процедуры подготовки и аттестации по КР оценивается степень освоения студентом следующих компетенций (таблица 1):

Таблица 1

Перечень компетенций, формируемых у студентов в процессе подготовки и аттестации по КР

Наименование категории (группы) универсальных компетенций	Код и наименование универсальной компетенции выпускника
Универсальные компетенции	
Системное и критическое мышление	УК-1. Способен осуществлять поиск, критический анализ и синтез информации, применять системный подход для решения поставленных задач
Разработка и реализация проектов	УК-2. Способен определять круг задач в рамках поставленной цели и выбирать оптимальные способы их решения, исходя из действующих правовых норм, имеющихся ресурсов и ограничений
Командная работа и лидерство	УК-3. Способен осуществлять социальное взаимодействие и реализовывать свою роль в команде
Коммуникация	УК-4. Способен осуществлять деловую коммуникацию в устной и письменной формах на государственном языке Российской Федерации и иностранном(ых) языке(-ах)
Межкультурное взаимодействие	УК-5. Способен воспринимать межкультурное разнообразие общества в социально-историческом, этическом и философском контекстах
Самоорганизация и саморазвитие (в том числе здоровьесбережение)	УК-6. Способен управлять своим временем, выстраивать и реализовывать траекторию саморазвития на основе принципов образования в течение всей жизни
	УК-7. Способен поддерживать должный уровень физической подготовленности для обеспечения полноценной социальной и профессиональной деятельности
Безопасность жизнедеятельности	УК-8. Способен создавать и поддерживать в повседневной жизни и в профессиональной деятельности безопасные условия жизнедеятельности для сохранения природной среды, обеспечения устойчивого развития общества, в том числе при угрозе и возникновении чрезвычайных ситуаций и военных конфликтов
Экономическая культура, в том числе финансовая грамотность	УК-9. Способен принимать обоснованные экономические решения в различных областях жизнедеятельности
Гражданская позиция	УК-10. Способен формировать нетерпимое отношение к коррупционному поведению

Продолжение таблицы 1

Общепрофессиональные компетенции		
Информационно-коммуникативная грамотность при решении профессиональных задач	ОПК-1. Способен понимать принципы работы современных информационных технологий и использовать их для решения задач профессиональной деятельности	
Анализ и оценка профессиональной информации	ОПК-2. Способен описывать социальные явления и процессы на основе анализа и обобщения профессиональной информации, научных теорий, концепций и актуальных подходов	
Представление результатов профессиональной деятельности	ОПК-3. Способен составлять и оформлять отчеты по результатам профессиональной деятельности в сфере социальной работы	
Разработка и реализация профессионального инструментария	ОПК-4. Способен к использованию, контролю и оценке методов и приемов осуществления профессиональной деятельности в сфере социальной работы	
Профессиональные компетенции		
Задача профессиональной деятельности	Объекты или область знания	Код и наименование профессиональной компетенции
Диагностика социальных проблем граждан и социальных групп	Социальные услуги и меры социальной поддержки населения	ПК-1. Способен к проведению оценки обстоятельств, которые ухудшают или могут ухудшить условия жизнедеятельности граждан, определению индивидуальных потребностей граждан в предоставлении социальных услуг, социального сопровождения, мер социальной поддержки и государственной социальной помощи
Планирование предоставления социальных услуг, социального сопровождения, мер социальной поддержки и государственной социальной помощи, а также профилактики обстоятельств, обуславливающих нуждаемость в социальном обслуживании		ПК-2. Способен к планированию деятельности по предоставлению социальных услуг, социального сопровождения, мер социальной поддержки и государственной социальной помощи, а так же профилактике обстоятельств, обуславливающих нуждаемость в социальном обслуживании
Организация предоставления социальных услуг, социального сопровождения, мер социальной поддержки и государственной социальной помощи, а также профилактике обстоятельств, обуславливающих нуждаемость в социальном обслуживании		ПК-3. Способен к реализации деятельности по предоставлению социальных услуг, социального сопровождения, мер социальной поддержки и государственной социальной помощи, а также профилактике обстоятельств, обуславливающих нуждаемость в социальном обслуживании

Продолжение таблицы 1

Привлечение ресурсов организаций, общественных объединений, добровольческих (волонтерских) организаций и частных лиц к реализации социального обслуживания граждан		ПК-4. Способен к подготовке и организации мероприятий по привлечению ресурсов организаций, общественных объединений, добровольческих (волонтерских) организаций и частных лиц к реализации социального обслуживания граждан
Разработка социальных проектов и программ, направленных на улучшение условий жизнедеятельности граждан	Социальные услуги и меры социальной поддержки населения	ПК-5. Способен к осуществлению прогнозирования, проектирования и моделирования процессов, направленных на улучшение условий жизнедеятельности граждан
Организация работы по контролю качества предоставления социальных услуг	Социальные услуги и меры социальной поддержки населения	ПК- 6. Способен к осуществлению контроля качества предоставления социальных услуг
Проведение работы по продвижению и популяризации позитивного имиджа социальной работы		ПК-7. Способен к подготовке информационных материалов для средств массовой информации, социальных сетей и публичных выступлений для привлечения внимания общества к актуальным социальным проблемам, информирования населения о направлениях реализации и перспективах развития социальной работы

Цели и задачи курсовой работы

Цели и задачи, а также требования к содержанию КР отличаются в зависимости от курса, на котором обучается студент, и дисциплины, по которой учебным планом предусмотрена курсовая работа в текущем учебном году (таблица 2).

Таблица 2

Цели и задачи КР

Курс, форма обучения	Название учебной дисциплины	Цель и задачи КР	Требования по содержанию и оформлению КР
1 курс очной формы / 1 курс заочной формы	История социальной работы	<p>Цель: формирование универсальных и общепрофессиональных компетенций: УК – 1, УК – 5, ОПК – 1, ОПК – 2, ОПК-3.</p> <p>Задачи:</p> <ul style="list-style-type: none"> - формировать способность к обобщению, анализу, восприятию информации, постановке целей и выбору путей ее достижения; - научить логически верно и аргументированно строить устную и письменную речь; - формировать навыки анализа и осмысления становления и развития реальных процессов, систем, явлений в области социальной работы на основе исторических фактов и нормативно-правовых документов; - овладеть методами, способами и средствами получения, хранения, переработки информации, освоить навыки работы с компьютером как средством управления информацией. 	<p>Первая курсовая работа представляет собой «теоретизированный вариант КР». Это означает, что в КР содержание двух глав включает теоретические материалы и исторические факты, нет главы, посвящённой практическому исследованию с использованием методов исследования (опрос, тест и т. д.). В конце каждой главы принципально важно сделать собственные выводы по главам.</p> <p>В введении важно чётко выделить элементы методологического аппарата КР: цель, задачи, объект, предмет, гипотезу, методы исследования. Гипотеза проверяется (доказывается) на уровне теоретического материала и исторических фактов, представленных в содержании глав.</p>
2 курс очной формы / 2 курс заочной формы	Теория социальной работы	<p>Цель: формирование универсальных и общепрофессиональных компетенций: УК – 1, УК - 3, ОПК - 2.</p> <p>Задачи:</p> <ul style="list-style-type: none"> -совершенствовать способности логически верно и аргументированно строить устную и письменную речь; -совершенствовать навыки анализа и осмысления социальной работы на основе отечественных и зарубежных теорий и 	<p>КР обязательно должна состоять из теоретической и практической (эмпирической) частей.</p> <p>В первой главе КР содержание включает теоретические материалы по теме исследования. В практической главе студент описывает ход и методы исследования, обрабатывает результаты и делает выводы на основе полученных результатов.</p> <p>Во введении важно чётко выделить элементы</p>

		<p>нормативно-правовых документов;</p> <ul style="list-style-type: none"> - совершенствовать основные методы, способы и средства получения, хранения, переработки информации, в том числе навыки работы с компьютером как средством управления информацией; - формировать способность анализа специфики социокультурного пространства, инфраструктуры обеспечения социального благополучия представителей различных общественных групп; - формировать способность выявлять, формулировать и разрешать проблемы в сфере психосоциальной, структурной и комплексно ориентированной социальной работы, медико-социальной помощи. 	<p>Методологического аппарата КР: цель, задачи, объект, предмет, гипотезу, методы исследования. Гипотеза проверяется (доказывается) на уровне практического (эмпирического) материала, полученных результатов в ходе исследования.</p>
<p>3 курсе очной формы / 3 курсе заочной формы</p>	<p>Технологии социальной работы</p>	<p>Цель: формирование профессиональных компетенций ПК-1, ПК-3, ПК-4</p> <p>Задачи:</p> <ul style="list-style-type: none"> -совершенствовать способность логически верно и аргументированно строить устную и письменную речь; -совершенствовать навыки анализа и осмысления социальной работы на основе отечественных и зарубежных теорий и нормативно-правовых документов; - совершенствовать навыки использования основных методов, способов и средств получения, хранения, переработки информации, в том числе навыков работы с компьютером как средством управления информацией; - совершенствовать навыки систематизации теоретических и практических знаний в исследовании конкретной темы; 	<p>КР должна состоять из теоретической и практической частей, но ее отличает более глубокая «проработка» практической части.</p> <p>В содержание первой главы КР включены теоретические материалы, в том числе и технологии социальной работы, по теме исследования.</p> <p>В практической главе студент описывает ход и методы исследования, включая эмпирические, обрабатывает результаты и делает выводы на основе полученных результатов. В практической части работы следует представить комплекс мероприятий для решения выявленных проблем, потребностей получателей услуг (например, комплекс мероприятий по организации культурно-досуговой деятельности пожилых людей в КЦСОН). Как правило, описание комплекса мероприятий включается в параграф 2.3. практически</p>

		<p>-совершенствовать способность анализа специфики социокультурного пространства, инфраструктуры обеспечения социального благополучия представителей различных общественных групп;</p> <p>- формировать способность выявлять, формулировать и разрешать проблемы в сфере психосоциальной, структурной и комплексно ориентированной социальной работы, медико-социальной помощи.</p>	<p>ской главы. Содержание этого раздела обязательно должно быть представлено следующими пунктами: цель комплекса мероприятий, задачи, методы, формы работы, темы мероприятий (занятий). Количество мероприятий (занятий) – от 5 до 10. Развёрнутое содержание мероприятий (занятий) помещается в приложении к КР. В параграфе 2.4. «Оценка результативности комплекса мероприятий» представлена результативность, которая оценивается на основании сравнения показателей до проведения комплекса мероприятий и после реализации комплекса мероприятий. Результаты исследований оформляются в виде рисунков, таблиц.</p> <p>Гипотеза проверяется (доказывается) на уровне практического (эмпирического) материала, полученных результатов в ходе исследования</p>
--	--	---	--

Примечание. Желательно выполнение всех КР и выпускной квалификационной работы (далее – ВКР) посвящать одной исследовательской теме. Такой подход обеспечивает целенаправленность, преемственность и более качественную подготовку всех КР и ВКР.

Разработанный в КР «Комплекс мероприятий (занятий)» может стать одним из модулей (блоков) программы в ВКР. В рамках ВКР студентам предстоит разработать, апробировать и оценить результативность целостной программы, состоящей из нескольких модулей.

Структура и содержание курсовой работы

КР состоит из следующих структурных элементов: титульный лист, содержание, введение, теоретическая и практическая части (представленные главами), заключение, список литературы, приложения.

КР начинается **с титульного листа**. Титульный лист должен содержать: название учебного заведения (университета), Института, кафедры, тему работы (тема – краткое и точное словесное обозначение основного содержания исследования), фамилию, инициалы студента, номер группы, фамилию, инициалы, должность и ученое академическое звание научного руководителя, название города, в котором находится данное учебное заведение, а также год написания работы (Приложение 2).

Содержание представляет собой составленный в последовательном порядке список всех заголовков разделов работы с указанием страниц, на которых соответствующий раздел начинается (Приложение 3). Содержание следует разместить на отдельном листе в начале работы.

Введение включает в себя:

- обоснование актуальности темы, состояние разработанности соответствующей проблемы;
- определение объекта и предмета исследования;
- определение цели исследования. Формулировка цели может начинаться со слов «исследовать...», «доказать...», «разработать», «изучить» и т. д.;
- формулировку задач исследования. Исходя из поставленной цели, формулируются задачи исследования (не менее трех задач);
- выдвижение гипотезы как предполагаемое решение проблемы;
- перечисление использованных методов исследования.

При описании актуальности темы важно исходить из *проблемы исследования*. Проблема – это некая противоречивая ситуация, которую студенту следует разрешить в своем исследовании. Например, проблемой может выступать незнание причин резко увеличивающейся рождаемости детей с ДЦП, роста преступности и др.

Обязательным структурным элементом введения являются *цель и задачи* исследования.

Цель – это модель ожидаемого конечного результата (решения проблемы), достигаемая посредством проведения исследования. Нужно иметь в виду, что определение цели не должно выходить за рамки исследуемой темы, и в то же

время оно не может быть сужено до одного, хотя и очень важного аспекта в содержании этой темы. Цель должна быть сформулирована четко, лаконично, должна соответствовать теме и объекту исследования. *Пример цели исследования:* выявить пути оптимизации деятельности Республиканского центра социального обслуживания населения УР.

Задачи исследования – это те исследовательские действия, которые необходимо выполнить для достижения поставленной в работе цели, решения проблемы или для проверки сформулированной гипотезы исследования. Решение всех поставленных задач в сумме в итоге должно обеспечить выполнение конечной цели изучения, объяснения и текстового изложения результатов освоения темы.

Примеры задач исследования:

- изучить и проанализировать теоретический материал по теме;
- осуществить анализ основных характеристик деятельности Республиканского центра социального обслуживания населения УР;
- проанализировать нормативно-правовые и организационно-технологические основы деятельности комплексных центров социального обслуживания населения;
- разработать методические основы эмпирического исследования основных характеристик деятельности Республиканского центра социального обслуживания населения УР;
- проанализировать основные показатели и механизмы оптимизации деятельности Республиканского центра социального обслуживания населения УР.

Объект исследования – социальное явление, одно из направлений социальной работы, категория населения, социальная группа или индивид, являющиеся приоритетными при работе над избранной темой. Выделение объекта осуществляется на основе анализа избранной исследователем социальной проблемы.

Предмет исследования – процессы, методы, формы, технологии, используемые при изучении объекта исследования. Предмет исследования, как правило, включает в себя те свойства и стороны объекта, которые подлежат изучению. Так, если объектом исследования определена одна из социально-демографических групп – молодежь, то предметом исследования может выступать социальный статус молодежи или социальные факторы, влияющие на положение молодежи в обществе и т. п. Предмет исследования зачастую соответствует названию исследования, помещаемому на титульном листе.

Пример объекта и предмета исследования. Объект исследования – деятельность Республиканского центра социального обслуживания населения УР. Предмет исследования – основные характеристики деятельности Республиканского центра социального обслуживания населения УР.

Гипотеза – это предположение, выдвигаемое для объяснения какого-либо явления, которое должно быть подтверждено. Гипотеза – это предполагаемое решение проблемы.

Гипотеза определяет главное направление научного поиска. Она является основным методологическим инструментом, организующим весь процесс исследования.

К научной гипотезе предъявляются следующие два основных требования:

- 1) гипотеза не должна содержать понятий, которые не уточнены;
- 2) она должна быть проверяема при помощи имеющихся методик.

Что значит проверить гипотезу? Это значит проверить те следствия, которые логически из нее вытекают. В результате проверки гипотезу подтверждают.

Пример гипотезы исследования: «Предлагаемые пути оптимизации деятельности Республиканского центра социального обслуживания населения УР позволят обеспечить эффективность реализации основных направлений деятельности Республиканского центра социального обслуживания населения УР».

Методы исследования – инструмент получения фактического материала или достижения поставленной цели. Методы теоретического исследования: анализ и синтез, сравнение и др. Методы эмпирического исследования: наблюдение, анкетирование, тестирование, сравнение, эксперимент.

Примеры основных методологических элементов исследования, которые предстоит описать во введении курсовой работы, представлены в Приложении 4).

Теоретическая часть может состоять из 1-2 глав, параграфов. В них должно быть отражено следующее содержание:

1. Описываются теоретические и нормативно-правовые основания работы и (или) история рассматриваемого вопроса.
2. Осуществляется обзор научных взглядов и подходов, соответствующих тематике вашей разработки на основе анализа литературы и других источников информации.
3. Анализируются статистические данные по теме исследования.
4. Описывается опыт аналогичных практик в масштабах мира, страны, республики.
5. Делаются выводы по теоретической части.

В теоретической части работы необходимо раскрыть основные аспекты темы на основе изучения учебной и научной литературы, нормативно-правовых документов и иных информационных источников. В тексте КР следует делать ссылки на авторов на основании ГОСТ 7.0.5-2008 (ГОСТ доступен на сайте Федерального агентства по техническому регулированию и метрологии – URL: <http://protect.gost.ru>).

Практическая часть представлена одной главой, разбитой на параграфы. В практической части исследования описываются используемые методы, даётся

характеристика выборки, анализируются результаты практической части исследования. В конце практической части делаются выводы.

Заключение включает выводы по всему исследованию. В выводах должно содержаться личное мнение студента. В заключении студент может указать на степень решения поставленной исследовательской цели и подтверждения гипотезы.

Список литературы включает в себя перечень источников (литературы, учебных пособий, статей, интернет-источников) по теме исследования. В списке литературы следует указывать только те источники, которые были использованы при написании КР. Рекомендуемое количество источников в списке литературы – 20-40. Список использованной литературы оформляется в соответствии с ГОСТ Р 7.0.100-2018.

В **Приложения** помещаются таблицы, фрагменты документов, законов, аналитических записок, социальных исследований. Возможен вариант выполнения КР без раздела «Приложения».

Все разделы КР должны быть изложены в строгой логической последовательности и взаимосвязаны. Содержание работы следует иллюстрировать рисунками, таблицами, диаграммами, графиками и т. д. Графическому материалу по тексту необходимо давать пояснения.

ПОДГОТОВКА И ПОРЯДОК АТТЕСТАЦИИ СТУДЕНТОВ ПО КУРСОВЫМ РАБОТАМ

Подготовка к аттестации

Аттестация по КР проводится в сроки, установленные графиком учебного процесса Института социальных коммуникаций.

Завершенная КР передается студентом на кафедру за неделю до аттестации для ее анализа. Научный руководитель проверяет КР, пишет рецензию, в котором указывает положительные стороны работы и недостатки (при наличии), принимает решение о допуске/ не допуске работы к аттестации (Приложение 5).

Студент заблаговременно знакомится с рецензией.

Рецензия должна содержать объективную оценку и отражать:

- актуальность темы, полноту и качество выполнения задания;
- теоретическую, практическую целесообразность;
- наличие элементов исследовательского характера, умение анализировать, обобщать и делать выводы;
- достоинства и недостатки КР;
- качество оформления.

Рецензия должна заканчиваться выводами о полноте разработки темы, о теоретическом и практическом значении, о возможной области использования результатов КР.

Рецензия научного руководителя вкладывается в КР.

Форма и порядок аттестации

Аттестация по курсовым работам является элементом промежуточной аттестации обучающихся и осуществляется в соответствии с «Порядком организации и проведения промежуточной аттестации обучающихся в ФГБОУ ВО «Удмуртский государственный университет». Формой аттестации студента по результатам выполнения КР является дифференцированный зачёт с оценками «отлично», «хорошо», «удовлетворительно», «неудовлетворительно».

Аттестация по всем КР должна быть проведена до начала экзаменационной сессии в виде ее защиты перед комиссией в составе не менее трёх преподавателей, в том числе научного руководителя работы. В отсутствие научного руководителя защита может быть проведена при условии представления им письменной рецензии на КР. Состав комиссии, порядок ее работы определяются заведующим кафедрой, на которой выполнялась КР, оформляются распоряжением по кафедре и доводятся до сведения студентов, руководителей курсовых работ и членов комиссий не позднее, чем за неделю до защиты. Возможна защита КР на студенческой научно-практической конференции.

Первое слово предоставляется студенту. Время его выступления должно составлять не более 10 минут. В докладе студент раскрывает актуальность выбранной темы, основную цель и обусловленные ею конкретные задачи, предмет и объект исследования, обосновывает гипотезу и методы исследования, представляет собственные разработки, полученные результаты. Недопустимо простое перечисление содержания глав с углублением в детали. Рекомендации по составлению выступления на защите КР представлены в Приложении 8.

После выступления студент отвечает на вопросы членов комиссии преподавателей. Далее выступает научный руководитель, который характеризует деятельность студента по написанию КР. В заключение слово предоставляется студенту, который отвечает на замечания и вопросы.

Результаты аттестации по КР объявляются в тот же день после оформления ведомости.

Критерии оценивания курсовых работ

Критериями оценивания КР являются:

- актуальность и степень разработанности темы;
- творческий подход и самостоятельность в анализе, обобщениях и выводах;
- полнота охвата первоисточников и исследовательской литературы;
- уровень овладения методикой исследования;
- научная обоснованность и аргументированность обобщений, выводов и рекомендаций;
- научный стиль изложения;
- соблюдение всех требований к оформлению курсовой работы и сроков ее исполнения.

Кроме того, оцениваются:

- способность кратко и наглядно излагать результаты работы;
- умение защищать результаты своей работы, грамотное построение речи, использование при выступлении специальных терминов;
- качество презентации;
- умение отвечать на все заданные вопросы.

КР может быть оценена на «**отлично**», если студент в срок, в полном объеме и на высоком уровне выполнил КР. Во введении работы приводится обоснование выбора конкретной темы, полностью раскрыта актуальность ее в научной отрасли, четко определены и грамотно определены цель и задачи. Основная часть работы демонстрирует большое количество прочитанных автором работ. В ней содержатся основные термины, и они адекватно использованы. Критически прочитаны источники: вся необходимая информация проанализирована, логически структурирована. Присутствуют выводы и грамотные обобщения. В заключении сделаны логичные выводы, а собственное отношение выражено четко. Автор КР

грамотно демонстрирует осознание возможности применения исследуемых теорий, методов на практике. Приложения содержат таблицы, иллюстрации, диаграммы и др. необходимые материалы. КР написана в стиле академического письма (использован научный стиль изложения материала). Оформление работы соответствует требованиям ГОСТ, библиография, приложения оформлены на отличном уровне. Объём работы заключается в пределах от 25 до 40 страниц. Доклад и презентация подготовлены в соответствии с предъявляемыми требованиями. Рецензия научного руководителя положительна.

КР может быть оценена на **«хорошо»**, если студент выполнил работу, но с незначительными замечаниями, был менее самостоятелен и инициативен. Во введении содержится некоторая нечёткость формулировок, в основной части работы не всегда присутствует критический анализ, отсутствует авторское отношение к изученному материалу, наблюдаются незначительные ошибки в стиле. Допущены некоторые неточности в оформлении библиографии, приложений, практические материалы обработаны не полностью. Тема работы раскрыта, но выводы носят поверхностный характер. Отзыв руководителя положительный.

КР может быть оценена на **«удовлетворительно»**, если студент допускал просчеты и ошибки в работе, не полностью раскрыл заявленную тему, делал поверхностные выводы, слабо продемонстрировал аналитические способности и навыки работы с теоретическими источниками. Во введении содержится лишь попытка обоснования выбора темы и актуальности, отсутствуют чёткие формулировки. Расплывчато определены задачи и цели. Основное содержание – пересказ чужих идей, нарушена логика изложения, хотя автор попытался сформулировать выводы. Не выдержан стиль требуемого академического письма в целом, часто неверно употребляются научные термины, ссылки оформлены неграмотно. Рецензия руководителя – с замечаниями.

Оценка **«неудовлетворительно»** за КР ставится в том случае, если студент не выполнил работу, либо выполнил с грубыми нарушениями требований. Во введении не содержится обоснования и актуальности темы, не обозначены цели и задачи. Скупое основное содержание указывает на недостаточное количество прочитанной литературы. Внутренняя логика всего изложения работы слабая. Нет критического осмысления прочитанного, как и собственного мнения. Нет обобщений, выводов. Заключение таковым не является: в нём не приведены грамотные выводы. Приложения либо вовсе нет, либо оно недостаточно. В работе наблюдается отсутствие ссылок, не выдержан стиль, неадекватное использование терминологии. По оформлению наблюдается ряд недочётов: не соблюдены основные требования ГОСТ, а библиография с приложениями содержат много ошибок. Менее 20 страниц объём всей работы.

ПРАВИЛА ОФОРМЛЕНИЯ КУРСОВОЙ РАБОТЫ

Работа печатается с помощью принтера на одной стороне листа белой бумаги формата А4 (210 x 297 мм) через полтора межстрочных интервала. Размер шрифта – 14.

Объем работы должен составлять 25-40 страниц машинописного текста.

Текст работы следует печатать, соблюдая следующие размеры полей: левое – 30 мм, правое – 10 мм, верхнее – 15 мм, нижнее – 20 мм.

Текст основной части КР делят на главы и параграфы.

Заголовки структурных элементов работы «СОДЕРЖАНИЕ», «ВВЕДЕНИЕ», «ГЛАВА», «ЗАКЛЮЧЕНИЕ», «СПИСОК ЛИТЕРАТУРЫ» печатают прописными буквами симметрично тексту (по центру листа), выделяя полужирным шрифтом. Так же печатаются заголовки глав. Каждая структурная часть КР (Внимание! – не параграф!) «СОДЕРЖАНИЕ», «ВВЕДЕНИЕ», «ГЛАВА», «ЗАКЛЮЧЕНИЕ», «СПИСОК ЛИТЕРАТУРЫ» начинается с новой страницы.

Заголовки параграфов печатают строчными буквами (кроме первой прописной), выделяя полужирным шрифтом по центру листа. Точку в конце заголовка не ставят. Если заголовок состоит из двух или более предложений, их разделяют точкой.

Расстояние между заголовком и текстом должно быть равно двум полуторным интервалам.

Нумерация страниц, глав, параграфов, рисунков, таблиц, формул, приложений дается арабскими цифрами без знака «номер» (№).

Первой страницей КР является титульный лист, второй – СОДЕРЖАНИЕ, которые включаются в общую нумерацию страниц. На титульном листе и листе СОДЕРЖАНИЕ номер страницы не ставят, на последующих листах номер проставляют в правом верхнем углу без точки в конце, начиная нумерацию с цифры 3.

Номер главы ставят после слова «ГЛАВА», после номера ставят точку, (ГЛАВА 1. **НАИМЕНОВАНИЕ ГЛАВЫ**), затем со следующей строки приводят параграф главы, отделяя название главы от названия параграфа двумя полуторными интервалами.

Параграфы нумеруют в пределах каждой главы. Номер параграфа состоит из номера главы и порядкового номера параграфа, разделенных точкой. В конце номера параграфа должна быть точка (третий раздел второй главы следует оформить следующим образом: **2.3. Наименование параграфа**).

Графический материал и таблицы

Рисунки и таблицы следует располагать в работе непосредственно после текста, в котором они упоминаются впервые, или на следующей странице. Рисунки и таблицы, которые расположены на отдельных листах работы, включают

в общую нумерацию страниц. Таблицу, рисунок или чертеж, размеры которого больше формата А4, учитывают как одну страницу и располагают в соответствующих местах после упоминания в тексте или в приложении.

Рисунки обозначают словом «Рисунок» и нумеруют последовательно в пределах главы, за исключением рисунков, приведенных в приложении.

Номер рисунка должен состоять из номера главы и порядкового номера рисунка в пределах этой главы, разделенных точкой. Далее следует наименование рисунка, которое должно отражать суть изображенного на нем. Так, например, второй рисунок первой главы следует оформить так: «**Рисунок 1.2. Наименование рисунка**». Номер рисунка, его название и поясняющие подписи помещают последовательно под рисунком. Если в работе приведена одна иллюстрация, то ее не нумеруют и слово «Рисунок» не пишут.

Таблицы нумеруют последовательно (за исключением таблиц, приведенных в приложении) в пределах главы. Над правым верхним углом таблицы помещают надпись «Таблица...» с указанием ее номера. Номер таблицы должен состоять из номера главы и порядкового номера таблицы, разделенных точкой (Таблица 1.2. (вторая таблица первой главы)). Если в КР одна таблица, ее не нумеруют. Таблицы оформляют тематическими заголовками, которые располагают посередине страницы и пишут с прописной буквы, выделяя полужирным шрифтом, без точки на конце.

При переносе части таблицы на другой лист (страницу) слово «Таблица» и номер ее указывают один раз справа над первой частью таблицы, над другими частями пишут слово «Продолжение». Если в работе несколько таблиц, то после слова «Продолжение» указывают номер таблицы, например: «Продолжение таблицы 1.2.».

На все рисунки и таблицы КР должны быть ссылки в тексте. Ссылка в тексте оформляется в виде заключенного в скобки выражения (рисунок 1.3.), (таблица 1.2.), либо в виде оборота «как это видно на рисунке 1.3...», «в таблице 1.2. представлены результаты...». В повторных ссылках на таблицы и иллюстрации следует указывать сокращенно слово «смотри», например: «см. таблицу 1.2.».

Пример оформления рисунка и таблицы представлен в Приложении 6.

Ссылки

При написании работы студент обязан давать ссылки на источники и материалы, которые приводятся в работе. Ссылатся следует на последние издания публикаций (за последние 5 лет). На более ранние издания можно ссылаться лишь в тех случаях, когда в них есть нужный материал, не включенный в последние издания.

Ссылки в тексте указываются порядковым номером по списку использованной литературы в квадратных скобках, например, [15]. При необходимости (при

использовании цитат или цифровых данных) указывают страницу, например, [15, с. 45].

Список литературы

Список источников и литературы помещается в конце работы, после «ЗАКЛЮЧЕНИЯ». Источники следует располагать в алфавитном порядке фамилий первых авторов или заглавий.

Все законы, распоряжения, постановления, интернет-источники и т. д., используемые при написании КР, располагаются в списке источников в алфавитном порядке.

Список использованной литературы оформляется в соответствии с ГОСТ Р 7.0.100-2018. Обязательно наличие ссылок на заимствованные источники литературы, нормативно-правовые акты, сайты сети интернет. Ссылки оформляются в соответствии с ГОСТ 7.0.5-2008 (ГОСТ доступен на сайте Федерального агентства по техническому регулированию и метрологии – URL: <http://protect.gost.ru>).

Примеры оформления разных видов литературы представлены в Прилож. 7.

Приложения

Приложения оформляют как продолжение курсовой работы на последующих ее страницах, располагая их в порядке появления ссылок на них в тексте.

Каждое приложение следует начинать с нового листа (страницы) с указанием в правом верхнем углу слово «ПРИЛОЖЕНИЕ», напечатанное прописными буквами, приложение должно иметь содержательный заголовок. Если в КР более одного приложения, их нумеруют последовательно, например, ПРИЛОЖЕНИЕ 1, ПРИЛОЖЕНИЕ 2 и т. д.

В случае, если материал одного приложения располагается на нескольких листах, то со второй страницы пишется «ПРОДОЛЖЕНИЕ ПРИЛОЖЕНИЯ 1».

Рисунки, таблицы и формулы, помещаемые в приложении, нумеруют в пределах каждого приложения, например: “Рисунок Приложения 1.2.” (второй рисунок первого приложения); “Таблица Приложения 2.1” (первая таблица второго приложения).

Приложения в общую нумерацию страниц КР не включаются, но страницы приложений нумеруются.

СЛОВАРЬ ТЕРМИНОВ

Актуальность темы – степень её важности в данный момент и в данной ситуации.

Анкета – бланк, содержащий вопросы или высказывания, составленные по определённым правилам и адресованные к респонденту.

Выборка – отбор небольшого числа людей по определённым и строгим правилам, которые по своим социально-демографическим признакам и другим каким-то характеристикам полностью соответствуют структуре изучаемого объекта.

Выводы – краткое изложение новых и существенных результатов, составляющих теоретическое и практическое значение проведенной исследовательской работы бакалавра.

Гипотеза [от греч. hypothesis – основа, предположение] – система умозаключений, при помощи которой на основе ряда известных фактов делается вывод о существовании объектов, связей или причин явления. Чтобы стать достоверным знанием, гипотетический вывод требует проверки. Гипотеза – важнейший инструмент анализа, так как она направляет процесс социального исследования, подчиняя его внутренней логике. Гипотеза указывает и на то, какие данные требуются для ее проверки.

Задачи КР – система конкретных требований (действий), направленных на анализ и решение проблемы. Задачи формулируются в соответствии с целью, объектом, предметом и гипотезой КР. Они являются своеобразными шагами реализации цели. Как правило, в КР ставятся 3-6 задач. Обычно формулировка задачи начинается со слов типа: «выявить...», «определить...», «изучить...», «установить...» и т. д.

Интервью – метод опроса, предполагающий сбор социологических данных путём непосредственного психологического контакта с респондентами.

Методология исследования – это та научная база исследования, на которой оно строится. В качестве таковой могут использоваться учения, теоретические подходы, принципы. Методология исследования определяет его характер, концептуальность. В методологию составной частью входит определение теоретической базы исследования.

Проблема – противоречивая ситуация, выступающая в виде противоположных позиций в объяснении каких-либо явлений, объектов, процессов и требующая теоретических оснований для ее разрешения. Научные проблемы связаны, как правило, с развитием познания и теоретическим объяснением социальной жизни общества.

Тема – это наикратчайшая форма предъявления и отражения содержания проведенного исследования. Она формулируется как заглавие исследовательской работы. Выбор темы обычно определяется ее актуальностью – полезностью,

необходимостью для общества, значимостью результатов проводимых исследований. Актуальным является такое исследование, которое своими выводами и результатами помогает решать существенные, важные для современности проблемы независимо от того, какой теме оно посвящено и в какой области социальных наук оно выполнено.

Объект исследования – тот объект, на котором проводится научное исследование. Объектом психологического исследования, например, является человек или группа людей. В рамках объекта исследования говорят о различных предметах исследования. К объектам исследования в социальной работе обычно относят: социальные явления, направления социальной работы, категории населения, группы индивидов, социальные группы и т. д. Студенту следует чётко и конкретно обозначать объект исследования.

Предмет исследования – наиболее существенный аспект объекта исследования. Это та часть объекта, на котором сфокусированы исследовательские усилия. Например, если объект исследования – молодёжь (как социально-демографическая группа), то предметом исследования может быть – социальный статус молодежи в обществе. Предмет исследования – та часть объекта исследования, которая подлежит специальному изучению и, возможно, преобразованию. Это «слабое звено», обнаруживаемое уже в противоречии, затем становящееся проблемой и, наконец, включённое в цель. Предмет исследования следует формулировать соответственно теме исследования кратко и понятно.

Теоретическая база исследования – это те учения, разработки, теории конкретных авторов, которые связаны с предметом исследования и объясняют именно его.

Теория – учение, система идей и принципов, выступающая как форма систематического знания.

Цель исследования – это поиск ответа на вопрос, который задан в обозначенной проблеме, ликвидация «слабого звена». Цель исследования означает результат, который предполагается достичь с помощью исследования, например, построение или выявление причин какой-либо проблемы и разработка рекомендаций по ее решению.

Этапы исследования определяют последовательность выполнения всего исследования. Ими могут быть: 1) изучение теоретического материала; 2) изучение практики; 3) обобщение опыта социальной работы; 4) написание самой работы.

Новизна проявляется в разработке центральной идеи, в переводе теоретической идеи в прикладную плоскость и, наоборот, в подведении теоретической базы под прикладную идею, в дополнительной аргументации в защиту спорной идеи, в системности важнейших аспектов идеи. Последнее обстоятельство всегда позволяет сделать единую обобщающую оценку КР в целом и кратко сформулировать суть новизны.

Практическое значение исследования также является важным критерием, так как отвечает на вопрос: «Для чего она выполнялась?». В КР необходимо отметить, где уже реализованы, т. е. использованы результаты работы.

СПИСОК ИСПОЛЬЗОВАННОЙ ЛИТЕРАТУРЫ

1. Агапов, Е.П. Методы исследования в социальной работе: учебное пособие / Е.П. Агапов. – М. - Берлин: Директ-Медиа, 2016. – 219 с.
2. Байбородова, Л.В. Методология и методы научного исследования: учебное пособие для бакалавриата и магистратуры / Л.В. Байбородова, А.П. Чернявская. – М.: Издательство Юрайт, 2019. – 221 с. – URL: <https://biblionline.ru/bcode/437120> (дата обращения: 30. 01. 2022).
3. Бережнова, Е.В. Основы учебно-исследовательской деятельности: учебное пособие для студентов / Е. В Бережнова, В.В. Краевский. – М.: Издательский центр "Академия", 2017. – 128 с.
4. Герасимов, С.А. Основы учебно-исследовательской деятельности студентов / С.А. Герасимов. – М.: КноРус, 2022.
5. ГОСТ Р 7.0.100-2018. Система стандартов по информации, библиотечному и издательскому делу. Библиографическая запись. Библиографическое описание. Общие требования и правила составления. – URL: <https://www.vyatsu.ru/uploads/file/2010/gostr7.0.1002018.pdf> (дата обращения: 28. 01. 2022).
6. ГОСТ Р 7.0.5-2008. Национальный стандарт Российской Федерации. Система стандартов по информации, библиотечному и издательскому делу. Библиографическая ссылка. Общие требования и правила составления. Переиздан 2020. – URL: <http://protect.gost.ru> (дата обращения: 30. 01. 2022).
7. ГОСТ 7.32-2017. Межгосударственный стандарт. Система стандартов по информации, библиотечному и издательскому делу. Отчет о научно-исследовательской работе. Структура и правила оформления. – URL: <https://online.zakon.kz/Document/?do> (дата обращения: 27. 01. 2022).
8. Методология и методика социологических исследований: учебное пособие / Е.А. Маженина, Т.Н. Протасова. – Кемерово: Кемеровский государственный университет, 2014. – 132 с. – URL: <https://biblioclub.ru/index.php?page=book&id=437477> (дата обращения: 28. 01. 2022).
9. Методические рекомендации по выполнению и оцениванию курсовых работ (проектов) студентов, обучающихся по программам высшего образования (программам бакалавриата, специалитета, магистратуры) в Удмуртском государственном университете», рекомендованных на заседании Учебно-методического совета (протокол № 2 от 25 апреля 2018 г.)
10. Наместникова, И.В. Методы исследования в социальной работе: учебник для бакалавров / И.В. Наместникова. – М : Издательство Юрайт, 2019. – 430 с.

11. Новикова, С.С. Социологические и психологические методы исследований в социальной работе / С.С. Новикова, А.В. Соловьев. – М.: Академический Проект, 2014. – 496 с. – URL: <http://www.iprbookshop.ru/69672.html> (дата обращения: 28. 01. 2022).
12. О введении в действие Порядка организации научно-исследовательской работы обучающихся в ФГБОУ ВО «Удмуртский государственный университет» по программам высшего образования (бакалавриат, специалитет, магистратура, аспирантура): приказ № 1590/01-01-04 от 24.12.2018 г.
13. О введении в действие Положения об организации и проведении текущего контроля и промежуточной аттестации обучающихся в ФГБОУ ВО «Удмуртский государственный университет» по программам высшего образования (бакалавриат, специалитет, магистратура): приказ № 1629/01-01-04 от 28.12.2018 г.
14. Солодянкина, О.В. Методы исследования в социальной работе: учебное пособие / О.В. Солодянкина. – Ижевск: Издательство «Удмуртский университет», 2013. – 212 с. – URL: <http://elibrary.udsu.ru/xmlui/handle/123456789/10950> (дата обращения: 20. 01. 2022).
15. Флягина, В.Ю. Методика исследований в социальной работе: учебное пособие / В.Ю. Флягина. – М.- Берлин: Директ-Медиа, 2016. – 547 с.

ПРИМЕРНАЯ ТЕМАТИКА КУРСОВЫХ РАБОТ

Тематика курсовых работ под научным руководством Аверина А. Н.

1. Профилактика употребления психоактивных веществ (табак, алкоголь, наркотики, токсиканты).
2. Реабилитация химически зависимых людей (алкоголь, наркотики).
3. Социальная работа с алкоголезависимыми людьми.
4. Социальная работа с подростками группы риска.
5. Психосоциальная работа с различными группами клиентов.
6. Теория и практика социальной работы с группами.
7. Теория и практика социальной работы в СССР.
8. Социальная работа с пожилыми людьми.
9. Социальная работа в сфере культурно-досуговой деятельности.
10. Теория и философия социальной работы.
11. Становление социальной работы как профессии в России и за рубежом.
12. Социальная работа с сиротами.
13. Социальная адаптация и реабилитация клиентов социальной работы.
14. Профессиональные и этические аспекты социальной работы.
15. Теоретические и практические аспекты индивидуальной социальной работы.
16. Уличная социальная работа.
17. Психотерапия и психологический тренинг в социальной работе
18. Профессиональное становление социального работника.
19. Управление социальной работой (уровень организаций).
20. Активизация потенциала самопомощи клиента.

Тематика курсовых работ под научным руководством Ефимовой Н. Н.

1. Социальная работа с семьей.
2. Социальная работа с подростками с проявлениями девиантного, делинквентного, противоправного поведения.
3. Нормативно-правовые основы социальной работы.
4. Меры социальной поддержки многодетных, молодых семей, безработных, бездомных и других категорий населения.
5. Социальная работа с детьми-сиротами и детьми, оставшимися без попечения родителей.
6. Методы и технологии социальной работы с различными категориями населения.
7. Психология профессионального общения в социальной работе.
8. Социальная работа с гражданами пожилого возраста.
9. Социальное страхование в России.
10. Пенсионное обеспечение различных категорий населения в России.
11. Социальная защита материнства и детства.
12. Социальная политика.
13. Социальное образование в России и за рубежом.

ПРОДОЛЖЕНИЕ ПРИЛОЖЕНИЯ 1

14. Организация культурно-досуговой деятельности молодежи, пожилых, детей, семей.
15. Использование методов терапии (арт-, музыка-, библио-, танце-, фототерапии) в работе с разными категориями населения.

Тематика курсовых работ под научным руководством Солодянкиной О. В.

1. Социальная реабилитация / абилитация (адаптация, сопровождение) людей с инвалидностью (взрослые и дети).
2. Социальная работа (реабилитация, адаптация, сопровождение) семей, имеющей членов семьи с инвалидностью
3. Социальная работа с семьями (неблагополучными, малообеспеченными, группы риска и др.).
4. Социальная работа с подростками группы риска.
5. Социальная работа с пожилыми людьми.
6. Социальная работа с детьми – сиротами и детьми, оказавшимися без попечения родителей.
7. Профессиональное становление социального работника.
8. Управление социальной работой (уровень организаций).
9. Активизация потенциала самопомощи клиента.
10. Использование методов терапии (арт-, музыка-, библио-, танце-, фототерапии) в работе с разными категориями населения.

Тематика курсовых работ под научным руководством Антоновой З. С.

1. Альтернативная и дополнительная коммуникация в социальной работе.
2. Медиация (посредничество) в социальной сфере.
3. Методы и технологии социальной работы с различными категориями населения.
4. Профессиональное становление социального работника.
5. Социальная адаптация и реабилитация клиентов социальной работы.
6. Социальная работа с различными категориями населения.
7. Социальное сопровождение.
8. Этические и деонтологические аспекты социальной работы.

ОБРАЗЕЦ ОФОРМЛЕНИЯ ТИТУЛЬНОГО ЛИСТА

МИНИСТЕРСТВО НАУКИ И ВЫСШЕГО ОБРАЗОВАНИЯ РФ
ФГБОУ ВО «УДМУРТСКИЙ ГОСУДАРСТВЕННЫЙ УНИВЕРСИТЕТ»
ИНСТИТУТ СОЦИАЛЬНЫХ КОММУНИКАЦИЙ
Кафедра социальной работы
Направление подготовки 39.03.02 - Социальная работа

КУРСОВАЯ РАБОТА

на тему

« _____ »

Выполнил

студент _____ курса, гр. _____

ФИО

Научный руководитель

уч. звание, уч. степень, должность

ФИО

Дата сдачи: _____

Дата защиты: _____

Оценка: _____

Ижевск – 20__ г

ОБРАЗЕЦ ОФОРМЛЕНИЯ СОДЕРЖАНИЯ КР

СОДЕРЖАНИЕ

ВВЕДЕНИЕ	3
ГЛАВА 1. ТЕОРЕТИЧЕСКИЕ ОСНОВЫ ПРОФИЛАКТИКИ ДЕВИАНТНОГО ПОВЕДЕНИЯ У ПОДРОСТКОВ	
1.1. Понятие, признаки и основные причины возникновения девиантного поведения	6
1.2. Формы девиантного поведения у подростков	10
1.3. Профилактика девиантного поведения у подростков	15
Выводы по первой главе	19
ГЛАВА 2. ПРОФИЛАКТИКА ДЕВИАНТНОГО ПОВЕДЕНИЯ У СТАРШИХ ПОДРОСТКОВ	
2.1. Методика и ход исследования	20
2.2. Анализ результатов первичной диагностики склонности к девиантному поведению у старших подростков	23
2.3. Комплекс мероприятий по профилактике девиантного поведения у старших подростков и его реализация	28
2.4. Оценка результативности разработанного комплекса мероприятий	34
Выводы по второй главе	38
ЗАКЛЮЧЕНИЕ	39
СПИСОК ЛИТЕРАТУРЫ	42
ПРИЛОЖЕНИЯ	44

ПРИМЕРЫ ОСНОВНЫХ ЭЛЕМЕНТОВ МЕТОДОЛОГИЧЕСКОГО АППАРАТА КУРСОВОЙ РАБОТЫ

Курс/ форма обучения	Дисциплина	Основные элементы
1 курс / очная, 1 курс / заочная	История социальной работы	<p><i>Цель</i> – хронологически описать исторические события (факты в области социальной работы с инвалидами в России. <i>Задачи:</i></p> <ol style="list-style-type: none"> 1. Проанализировать литературу в области социальной работы с инвалидами. 2. Определить этапы становления и развития социальной работы с инвалидами в России. 3. Выделить особенности разных периодов становления социальной работы с инвалидами в России. <p><i>Предмет</i> – исторические события (факты) социальной работы с инвалидами в России. <i>Гипотеза:</i> Исторический анализ социальной работы с инвалидами в России позволяет интегрировать адекватное представление о сущности социальной работы с инвалидами в России. <i>Методы исследования:</i> анализ литературы, исторический анализ, сравнение, обобщение.</p>
2 курс / очная, 2 курс / заочная	Теория социальной работы	<p><i>Цель</i> – разработать комплекс мер применения на практике одной из теории социального благополучия населения. <i>Задачи:</i></p> <ol style="list-style-type: none"> 1. Проанализировать литературу по теории социальной работы в области социального благополучия населения. 2. Выделить основные характеристики, принципы теорий социального благополучия. 3. Подобрать диагностические методики по определению качества жизни населения. 4. Определить уровень качества жизни населения. <p><i>Гипотеза:</i> применение на практике теории социального благополучия населения позволяет определить качество жизни населения. <i>Объект</i> – социальное благополучие населения. <i>Предмет</i> – качество жизни населения. <i>Методы исследования:</i> анализ, обобщение, анкетирование, сравнение.</p>
3 курс / очная, 3 курс / заочная	Технологии социальной работы	<p><i>Цель</i> – разработать и апробировать комплекс мероприятий (занятий) по социализации детей дошкольного возраста с нарушением зрения. <i>Задачи:</i></p> <ol style="list-style-type: none"> 1. Проанализировать учебную литературу (социальную, педагогическую). 2. Выделить основные возрастные и психологические характеристики детей дошкольного возраста с нарушением зрения.

ПРОДОЛЖЕНИЕ ПРИЛОЖЕНИЯ 4

		<p>3. Определить уровень социализации детей дошкольного возраста с нарушением зрения.</p> <p>4. Подобрать диагностические методики по определению уровня социализации детей дошкольного возраста с нарушением зрения.</p> <p><i>Гипотеза:</i> Если разработать и апробировать комплекс мероприятий по социализации детей дошкольного возраста с нарушением зрения, то повысится их уровень социализации.</p> <p><i>Объект</i> – дети дошкольного возраста с нарушением зрения.</p> <p><i>Предмет</i> – социализация детей дошкольного возраста с нарушением зрения.</p> <p><i>Методы исследования:</i> анализ, обобщение, сравнение, проективная методика «Дом. Дерево. Человек», социометрия, анкетирование.</p>
--	--	---

РЕЦЕНЗИЯ НА КУРСОВУЮ РАБОТУ

РЕЦЕНЗИЯ

на курсовую работу

Выполнил: студент 3 курса гр. ОБ-39.03.02.01-31

ФИО _____

Тема

ФИО руководителя _____

Подпись _____

ОБРАЗЕЦ ОФОРМЛЕНИЯ РИСУНКА И ТАБЛИЦЫ

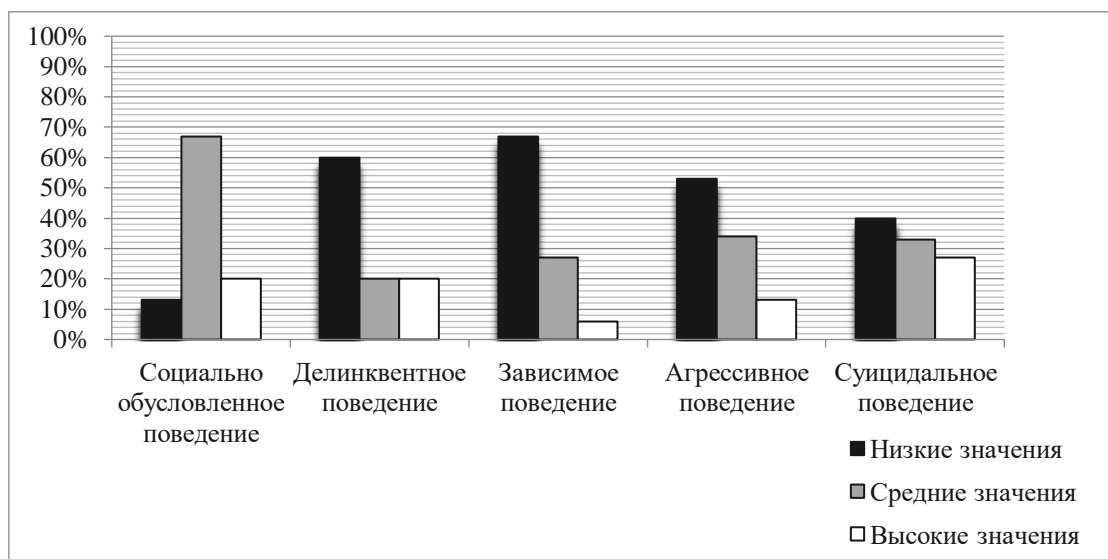


Рисунок 2.3. Результаты исследования по методике Э.В. Леус

Таблица 2.1.

Тестовые нормы по методике А.Н. Орла

Наименование шкалы	«Нормальная выборка»		«Делинквентная выборка»	
	М	S	М	S
Шкала установки на социально – желательные ответы	2.27	2.06	2.49	2.13
Шкала склонности к преодолению норм и правил	7.73	2.88	10.27	2.42
Шкала склонности к аддиктивному поведению	9.23	4.59	15.97	3.04
Шкала склонности к самоповреждающему и саморазрушающему поведению	10.36	3.41	10.98	2.76
Шкала склонности к агрессии и насилию	12.47	4.23	14.64	3.94
Шкала волевого контроля эмоциональных реакций	8.04	3.29	9.37	3.01
Шкала склонности к делинквентному поведению	7.17	4.05	14.38	3.22

ОБРАЗЕЦ ОФОРМЛЕНИЯ РАЗНЫХ ВИДОВ ЛИТЕРАТУРЫ

Один, два или три автора	<p>1. Мачульская Е.Е. Право социального обеспечения: учебник для вузов. - М.:Юрайт, 2020. - 449 с.</p> <p>2. Речкина Т.Н., Шейнова Н.Н. Формирование понимания и принятия родителями особенностей ребёнка-инвалида «Я и мой ребёнок». - М.:Юрайт, 2017. – 253 с.</p> <p>3. Романов П.В., Ярская-Смирнова Е.Р., Сорокина Н.В. Агенты и структуры социальной работы // Социальные работники как проводники перемен / Под ред. Е.Р. Ярской-Смирновой, Н.В. Сорокиной. - М.: Вариант: ЦСПГИ, 2012. - С. 7 - 23.</p>
Под редакцией	Психология развития: Словарь / Под. ред. А.Л. Венгера. – М.: ПЕРСЭ, 2015. – 175 с.
Законодательные нормативно-правовые акты	Распоряжение Правительства РФ от 29 апреля 2021 года № 1138-р «Концепция развития уголовно-исполнительной системы Российской Федерации на период до 2030 г.» [Электронный ресурс]. – URL: https://www.garant.ru/products/ipo/prime/doc/400639567/ (дата обращения: 18.09.2021).
ГОСТ	ГОСТ Р 52496-2005 Социальное обслуживание населения. Контроль качества социальных услуг. Основные положения [Электронный ресурс]. – URL: http://docs.cntd.ru/document/1200043281 (дата обращения 15.10.2019).
Иностраный источник	Battye A. Who’s Afraid of AAC? The UK Guide to Augmentative and Alternative Communication. Abigdon: Routledge, 2018. 301 p.
Составная часть серийного издания	
Из периодических изданий	Алешина М. Социальная сплоченность: концептуализация понятия // Вестник Саратовского государственного технического университета. – 2012. – № 1. – С. 216–222.
Из сборника	Назаренко А.А. Арт-терапевтические методы в реабилитационной работе с детьми с ограниченными возможностями здоровья // Инновационные педагогические технологии: Материалы IX Междунар. науч. конф. (г. Казань, март 2019 г.). – Казань: «Молодой ученый», 2019. – С. 71-73.
Ресурсы сети интернет с указанием автора	Гапонова С.А. Коррекция девиантного поведения подростков во внешкольной деятельности // Человек: преступление и наказание. – 2020. – Т. 28 (1–4), № 3. – С. 462–473. [Электронный ресурс]. – URL https://cyberleninka.ru/article/n/korreksiya-deviantnogo-povedeniya-podrostkov-vo-vneshkolnoy-deyatelnosti (дата обращения 01.12.2021).
Ресурсы сети интернет без указания автора	Распределение инвалидов по полу и возрасту. Федеральная служба государственной статистики [Электронный ресурс]. – URL: https://rosstat.gov.ru/folder/13964 (дата обращения: 09.03.2021). Социальная работа с осужденными. Федеральная служба исполнения наказаний [Электронный ресурс]. – URL: https://fsin.gov.ru/structure/social/socialnaya%20rabota/ (дата обращения: 18.09.2021).

РЕКОМЕНДАЦИИ ПО СОСТАВЛЕНИЮ ВЫСТУПЛЕНИЯ НА ЗАЩИТЕ КР

В докладе необходимо отразить актуальность темы, что является объектом и предметом исследования, его целью и задачами исследования, гипотеза, какие методы в использованы для получения новых результатов и доказательства гипотезы.

Содержание доклада студент определяет совместно с научным руководителем. Текст доклада должен быть максимально приближен к тексту КР, поэтому основу выступления могут составить введение, основные выводы по главам исследования и заключение. Следует уделить больше внимания практическим результатам исследования, их интерпретации. Цифровые данные приводятся в докладе, если они необходимы для доказательства и иллюстрации выводов.

Основные иллюстративные материалы могут быть представлены в виде раздаточного материала членам аттестационной комиссии, представлены в форме папки или компьютерной презентации. Раздаточный материал необходимо подготовить в соответствии с количеством членов комиссии. Соответствующий материал в форме таблиц, схем, графиков, фотографий должен быть представлен на листах формата А4. В ходе защиты КР студент обращает внимание членов комиссии на тот материал иллюстрационного материала, который использует в своем выступлении.

Наилучшим способом представления доклада является компьютерная презентация (КП), имеющая ряд преимуществ перед бумажно-плакатной. КП позволяет использовать ее студенту-выпускнику как легальную шпаргалку, а с другой стороны, позволяет членам комиссии одновременно изучать КР и контролировать выступление студента.

Основными принципами составления КП являются лаконичность, ясность, уместность, сдержанность, наглядность (подчеркивание ключевых моментов), запоминаемость (разумное использование анимационных эффектов). Желательно сопровождать выступление презентацией с использованием 5–12 слайдов, в том числе заголовочного и итогового. В заголовке следует привести название темы и автора, сделать нумерацию слайдов. Каждый слайд должен иметь заголовок, количество слов в слайде не должно превышать 30.

Желательно подготовить к каждому слайду заметки по докладу, распечатать их и использовать при подготовке доклада. Компьютерная презентация поможет прочитать доклад, но она не должна его заменять. Если читается только текст слайдов, то это сигнал комиссии, что выпускник не ориентируется в содержании. Можно распечатать некоторые ключевые слайды в качестве раздаточного материала.

Учебное издание

Составители: Солодянкина Ольга Владимировна,
Аверин Александр Николаевич, Антонова Злата Сергеевна,
Ефимова Наталья Николаевна

**Методические рекомендации по подготовке и защите
курсовых работы студентов по направлению
подготовки 39.03.02 – Социальная работа**

Авторская редакция
Компьютерная верстка: Ю.Н. Небрачных

Издательский центр «Удмуртский университет»
426034, Ижевск, ул. Ломоносова, 4Б, каб. 021
Тел. : + 7 (3412) 916-364, E-mail: editorial@udsu.ru