

**Горбушина Наталья Владимировна**

**Социально-экономические аспекты воспроизводства трудовых  
ресурсов в сельском хозяйстве  
(на примере Удмуртской Республики)**

Специальность: 08.00.05 – Экономика и управление народным  
хозяйством (экономика труда; экономика, организация и управление  
предприятиями, отраслями, комплексами - АПК и сельское хозяйство)

**АВТОРЕФЕРАТ**

диссертации на соискание ученой степени  
кандидата экономических наук

Ижевск 2006

Диссертация выполнена в ФГОУ ВПО «Ижевская государственная сельскохозяйственная академия»

Научный руководитель - кандидат экономических наук,  
профессор Акмаров Петр Борисович

Официальные оппоненты: - доктор экономических наук  
Сутыгина Алевтина Ивановна  
- кандидат экономических наук  
Скобелева Ольга Александровна

Ведущая организация - Министерство сельского хозяйства и  
продовольствия Удмуртской Республики

Защита диссертации состоится «27» июня 2006 года в 15 часов на заседании диссертационного совета ДМ.212.275.04 в государственном образовательном учреждении высшего профессионального образования «Удмуртский государственный университет» по адресу: 426034, г. Ижевск, ул. Университетская, 1, корп.4, ауд. 444.

С диссертацией можно ознакомиться в библиотеке Удмуртского государственного университета.

Автореферат разослан «24» мая 2006 г.

Ученый секретарь  
диссертационного совета,  
кандидат экономических наук,  
профессор

А.С.Баскин

**Актуальность темы:** Социально-экономические преобразования в России коренным образом изменили условия воспроизводства трудовых ресурсов в сельском хозяйстве. При реформировании экономики не были учтены особенности менталитета сельского населения страны, которое оказалось не способным за короткий срок адаптироваться к рыночным условиям, что и привело к спаду производства. В последнее время из-за падения объемов производства, ухудшения социально-экономических условий обострения демографической ситуации произошло не только абсолютное сокращение числа занятых в сельхозпроизводстве в целом, уменьшение числа работающих здесь специалистов, но и ухудшился их качественный состав и профессиональный уровень, остро ощущается их недостаток.

В то же время повышение эффективности работы аграрного сектора во многом определяется обеспеченностью отрасли кадрами с высоким уровнем общей культуры, профессионализма, экономической и правовой грамотности, способными применять новые технологии в производстве.

Для достижения стабилизации экономики и последующего роста необходимо совершенствовать социально-трудовые отношения. Уход государства из сферы регулирования социальной сферы значительно усугубил ситуацию в сельской местности. Принятие закона “О занятости населения в Российской Федерации” привело к необходимости пересмотра процесса воспроизводства трудовых ресурсов в новых социально-экономических условиях, поиска методов управления формированием трудовых ресурсов. Для этого нужна система оценки социально-экономических условий формирования и воспроизводства трудовых ресурсов и поиск резервов эффективного их использования.

**Степень изученности проблемы:** Изучение основных проблем регулирования рынка труда, занятости населения и зависимости воспроизводства населения от уровня развития экономики заложены в трудах зарубежных ученых Р. Эренберга, А. Смита, Л. Роббинса, Г. Беккера и других.

Современным проблемам воспроизводства трудовых ресурсов в переходной и региональной экономике посвящены работы Н.П. Беловой, Л.В.Бондаренко, Б.Д. Бреева, А.З., Ю.Г. Голоктионова, В.И. Еремина, Т.И. Заславской, Михайлова О.В., С.В. Рослякова, Ю.В.Ситниковой, Ю.С. Перевощикова, А.К. Осипова, Н.Л. Варгина, М.И. Шишкина и других.

В работах вышеназванных ученых отражены многие аспекты теории и методологии формирования трудовых ресурсов. Вместе с тем, ряд вопросов изучаемой темы не получили достаточно полного решения. Недостаточная разработанность указанных вопросов, а также необходимость изменения ситуации на рынке труда определили выбор темы диссертации, ее цель, задачи и последовательность научного исследования.

**Область исследования** соответствует требованиям паспорта специальности ВАК 08.00.05 – Экономика и управление народным хозяйством (п. 8.7 – Стимулирование и оплата труда работников; организация заработной платы и обеспечение ее взаимосвязи с квалификацией персонала и результативностью производства; воспроизводственная и мотивационная функция заработной платы; п.8.8 – Проблемы качества рабочей силы, подготовки, профессиональной переподготовки и повышения квалификации кадров, инвестиции в человеческий капитал; формирование конкурентоспособности работников; профессиональная ориентация населения; мобильность кадров; п.8.19 – Качество и уровень жизни населения – вопросы методологии, теории и практики, пути их повышения; п.15.33 –Государственная поддержка и регулирование агропромышленного производства, предприятий и отраслей АПК).

**Объектом исследования** являются сельскохозяйственные предприятия различных организационно-правовых форм Удмуртской Республики.

**Предмет исследования:** основные направления и экономические механизмы формирования, развития и воспроизводства трудовых ресурсов в сельском хозяйстве.

**Цель и задачи исследования:** Целью диссертационной работы является определение влияния социально-экономических факторов на формирование трудовых ресурсов, научное обоснование и разработка механизма повышения эффективности использования трудовых ресурсов в сельском хозяйстве.

Достижение поставленной цели предполагает постановку и решение следующих задач:

- раскрыть сущность и особенности сельскохозяйственного рынка труда;

- изучить проблемы воспроизводства трудовых ресурсов, закономерности и тенденции современного сельскохозяйственного рынка труда в Удмуртской Республике;

- исследовать состояние трудовых ресурсов в коллективных сельскохозяйственных организациях, эффективность их использования и воздействие социально-экономических факторов на формирование трудовых ресурсов в коллективных сельскохозяйственных организациях;

- разработать предложения по совершенствованию социально-экономических условий формирования трудовых ресурсов.

**Теоретической основой** исследования послужили труды отечественных и зарубежных ученых. В качестве нормативно-правовой базы использованы Трудовой Кодекс Российской Федерации, законодательные и нормативные документы Российской Федерации, Государственного Совета Удмуртской Республики и Правительства. В качестве источников информации использованы материалы статистических сборников Госкомстата РФ, республиканского комитета статистики, региональные и федеральные программы социально-экономического развития, отчетные данные коллективных сельскохозяйственных предприятий и Министерства сельского хозяйства и продовольствия Удмуртской Республики.

**Методы исследования.** Для достижения поставленных в диссертационной работе целей и задач использованы следующие методы:

метод группировок, корреляционно-регрессионный анализ и экономико-математическое моделирование.

**Научная новизна** исследования состоит в следующем:

- уточнены и систематизированы факторы, оказывающие влияние на формирование трудовых ресурсов в сельском хозяйстве;
- предложен новый показатель сопоставимой заработной платы для изучения динамики реального уровня доходов населения;
- разработана схема образовательного кредита для укрепления сельского хозяйства кадрами специалистов;
- предложен комплексный показатель оценки социально-экономических условий формирования трудовых ресурсов;
- разработана корреляционно-регрессионная модель оценки влияния социально-экономических условий формирования трудовых ресурсов на результаты производства;
- предложена модель оптимизации структуры трудовых затрат, позволяющая рационально использовать трудовые ресурсы в сельскохозяйственной организации.

**Практическая значимость исследования.** На основе проведенного исследования разработана система управления формированием трудовых ресурсов в сельском хозяйстве. Практическая реализация разработанных рекомендаций позволит улучшить структуру трудовых ресурсов, создать стабильные условия для их воспроизводства и повысить эффективность использования труда в сельском хозяйстве.

Научные результаты были представлены на Всероссийских и межрегиональных научно-практических конференциях в г. Ульяновске, г. Оренбурге, г. Ижевске. По материалам исследования опубликовано 8 работ.

**Структура и объем диссертации.** Во введении обоснована актуальность темы, сформулированы цели и задачи исследования, проанализирована степень изученности проблемы, отражена научная новизна и практическая значимость работы.

**В первой главе** “Теоретические основы формирования трудовых ресурсов в сельском хозяйстве ” рассматриваются методологические и теоретические основы трудовых ресурсов и рынка труда. Отражены основные факторы, критерии и показатели эффективности использования трудовых ресурсов. Раскрыты способы мотивации труда. Исследованы точки зрения различных научных школ на развитие экономики труда.

**Во второй главе** “Социально-экономические условия формирования трудовых ресурсов в сельском хозяйстве Удмуртской Республики” отражено состояние трудовых ресурсов и рынка труда в сельском хозяйстве Удмуртской Республики. Сделан анализ демографической ситуации, объектов социально-культурной сферы в динамике и показана тенденция их изменения. Проведен анализ основных социально-экономических условий формирования рынка труда на селе. Предложен комплексный показатель оценки социально-экономических условий формирования трудовых ресурсов в сельском хозяйстве. Особое внимание уделяется заработной плате как основе мотивации труда. Производится сравнение уровня заработной платы в сельском хозяйстве с другими отраслями экономики и прожиточным минимумом. Проанализировано влияние заработной платы на эффективность использования трудовых ресурсов. Представлена методика определения эффективности использования трудовых ресурсов.

**В третьей главе** “Экономические механизмы формирования условий воспроизводства трудовых ресурсов в сельском хозяйстве” раскрыты вопросы регулирования социально-экономических условий воспроизводства трудовых ресурсов в сельском хозяйстве. Предложены меры государственной поддержки сельского населения и механизм улучшения условий формирования трудовых ресурсов на селе. Предложена система образовательного кредита. Раскрыты рыночные методы формирования трудовых ресурсов в высокорентабельных коллективных сельскохозяйственных организациях.

Работа изложена на 150 страницах машинописного текста, состоит из введения, трех глав, выводов и предложений, списка использованной

литературы, включающего 159 наименований, содержит 18 рисунков, 43 таблицы и 13 приложений.

## ОСНОВНЫЕ ПОЛОЖЕНИЯ И РЕЗУЛЬТАТЫ ДИССЕРТАЦИОННОГО ИССЛЕДОВАНИЯ, ВЫНОСИМЫЕ НА ЗАЩИТУ

### **1. Систематизированы социально-экономические факторы формирования трудовых ресурсов в сельском хозяйстве**

Особенность сельского хозяйства состоит в том, что здесь формирование трудовых ресурсов происходит под воздействием множества факторов, которые можно разделить на три основные группы: экономические, социальные и демографические. Эти факторы, различны по содержанию и эффективности воздействия, что позволило нам в процессе их изучения и обобщения составить следующую схему классификации (рисунок 1).

При переходе к рыночным условиям наибольшее значение на формирование трудовых ресурсов оказывают экономические условия. Причем не просто уровень заработной платы в конкретной отрасли, а ее соотношение с другими отраслями экономики и прожиточным минимумом.

В предложенной нами системе в группу экономических факторов, кроме уровня доходов и безработицы отнесены ресурсы производства, которые тоже непосредственно влияют на формирование трудовых ресурсов.

Однако это не уменьшает значение других групп факторов, особенно социальной инфраструктуры села. Социологические исследования показали, что уровень трудоустроенности во многом определяется обеспеченностью жильем, качественным медицинским обслуживанием, наличием учреждений образования и объектов социально-культурного назначения, газификацией населенных пунктов и наличием асфальтированных дорог. Улучшение социальных и экономических условий ведет к увеличению рождаемости и уменьшению оттока людей из сельской местности.





**Рис. 1. Система факторов формирования трудовых ресурсов**

Исследования показали, что на формирование трудовых ресурсов большое влияние оказывают также демографические факторы, к которым можно отнести уровень рождаемости, уровень смертности, миграцию, удельный вес населения в трудоспособном возрасте в общей численности населения, а также продолжительность жизни.

Выделенные группы основных факторов нельзя рассматривать изолированно, так как формирование условий труда происходит при

взаимодействии и взаимовлиянии всех факторов. При использовании предложенной схемы классификации появляется возможность изучения отдельных ее элементов при заданных значениях других.

## **2. Разработан показатель сопоставимой заработной платы для изучения динамики уровня реальных доходов населения**

Одним из основных экономических факторов формирования трудовых ресурсов является уровень заработной платы. Однако использование только показателя номинальной заработной платы не позволяет изучить реальную динамику социально-экономических процессов, не дает действительной картины складывающихся тенденций в экономике отраслей, так как в ней не отражается ни уровень инфляции, ни фактические изменения производственных отношений. Даже показатель реальной заработной платы не позволяет исследовать изменения доходов населения в динамике по годам. Для этого нужен новый показатель, который учитывает покупательную способность с точки зрения возможности реализации жизненно-необходимых потребностей человека. Мы предлагаем ввести показатель сопоставимого уровня заработной платы, который учитывает реальную возможность реализовать минимальные потребности работника. Поэтому мы предлагаем ввести показатель сопоставимой заработной платы, который определяется по формуле:

$$Z_c = Z_n * P_b / P_t \quad (1)$$

где  $Z_c$  – сопоставимая заработная плата;

$Z_n$  – номинальная заработная плата;

$P_b$  – прожиточный минимум базового периода;

$P_t$  – прожиточный минимум текущего периода.

Величины  $P_b$  и  $P_t$  можно определить с использованием материалов органов государственной статистики. При этом базовым является начальный период изучения динамики экономических процессов (первый год), а текущий

период – это период, в котором рассчитан уровень номинальной заработной платы (текущий год).

Применение прожиточного минимума в качестве основы для расчета сопоставимой заработной платы особенно актуально сегодня для сельского хозяйства, где уровень доходов населения очень низкий.

Расчеты уровня сопоставимой заработной платы по предлагаемой методике в Удмуртской Республике показаны в таблице 1.

Расчеты показывают, что темп роста сопоставимой заработной платы значительно отстает от роста номинальной заработной платы и это отражает реальную картину в сельском хозяйстве.

Для оценки уровня влияния реальных доходов населения на условия формирования трудовых ресурсов нами проведен корреляционный анализ между уровнем сопоставимой заработной платы и естественным приростом (убылью) населения, который выявил прямую связь между этими факторами. Чем выше заработная плата, тем выше показатель рождаемости. Исследования показали, что показатель сопоставимой заработной платы также более точно отражает связь между доходами населения и конечными результатами производства.

**Таблица 1**

**Динамика заработной платы в сельском хозяйстве  
Удмуртской Республики**

Год	Уровень среднемесячной заработной платы, руб.		Темпы роста к базовому периоду, %	
	номинальная заработная плата	сопоставимая заработная плата	номинальной заработной платы	сопоставимой заработной платы
1998	397,0	397,0	-	-
1999	506,3	254,3	128	64
2000	712,5	322,6	179	81
2001	1045,6	313,7	263	79
2002	1426,5	355,1	359	89
2003	1765,5	376,2	445	95

### **3. Предложена система образовательного кредита для укрепления сельского хозяйства специалистами**

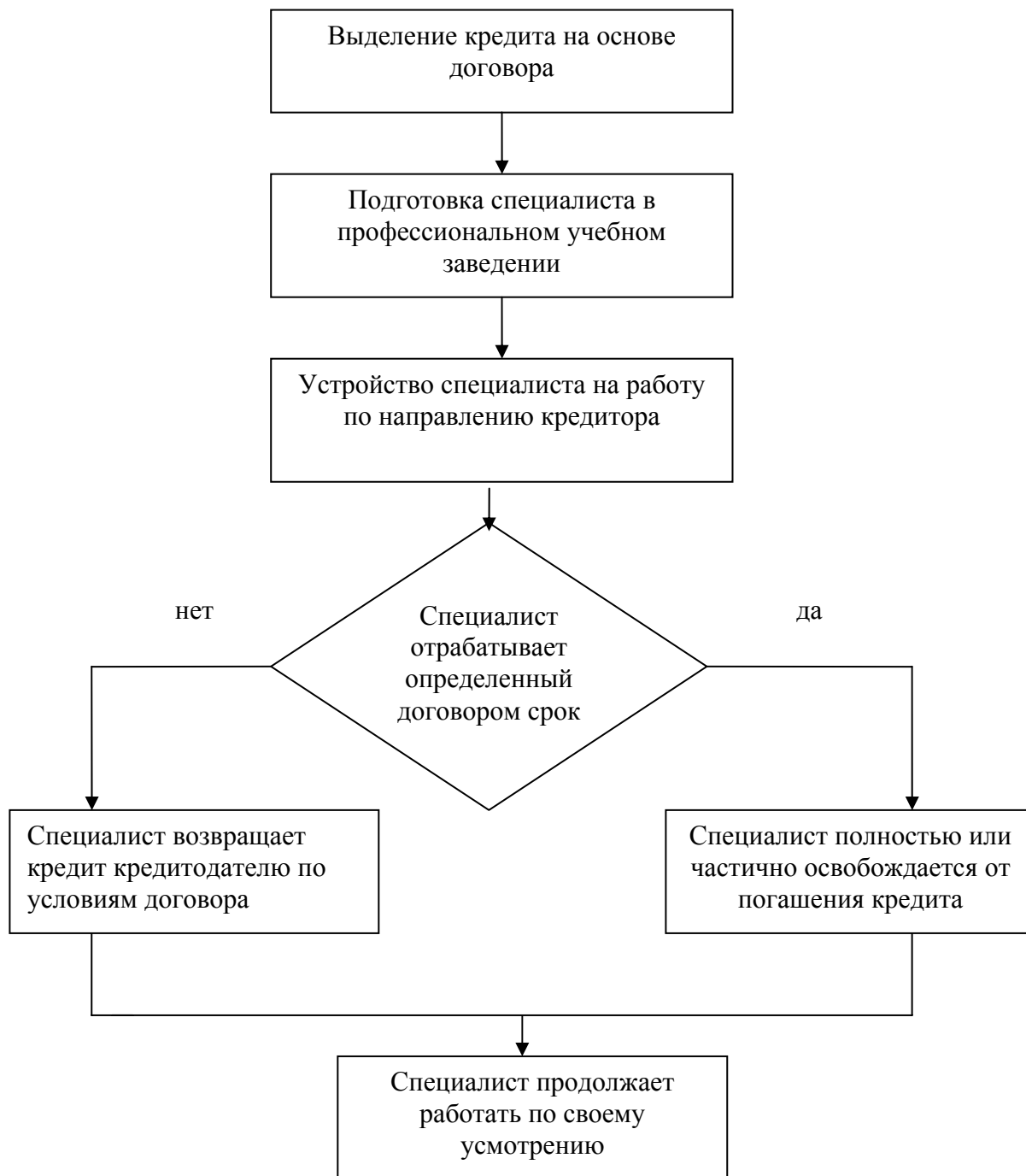
В связи с кризисом производства в сельском хозяйстве в последние годы наблюдается массовый отток специалистов из села, что ведет к необратимым катастрофическим последствиям в будущем развитии сельскохозяйственного производства в России. Для стабилизации этой ситуации и улучшения условий привлечения специалистов на село необходимы механизмы регулирования, основанные на современных экономических инструментах.

В качестве одного из вариантов создания условий для повышения уровня квалификации и образования специалистов и руководителей нами предлагается система образовательного кредита (рисунок 2).

Данная система предполагает выделение кредита из бюджета какого-либо уровня, или конкретной организации на основе договора для подготовки специалиста в профессиональном учебном заведении. После окончания учебного заведения специалист направляется на работу по направлению кредитодателя. Если он отработывает в соответствии с кредитным договором (например, три года), то освобождается от погашения кредита. Если же специалист отказывается выполнить условия договора он обязан возвратить кредитодателю сумму, потраченную на его обучение с процентами.

Разработанная нами схема соответствует Постановлениям Правительства РФ и не противоречит действующему законодательству.

Использование данного кредита наряду с действующими целевыми программами позволит привлечь специалистов в сельское хозяйство. В то же время реальный эффект предложенной схемы может быть получен только при существенной государственной поддержке, то есть в качестве основного источника финансирования кредитов должны выступать бюджеты различных уровней.



**Рис. 2. Схема реализации образовательного кредита**

#### **4. Разработан комплексный показатель оценки социально-экономических условий формирования трудовых ресурсов**

Переход к рыночной экономике вызвал существенные сдвиги в структуре производственных ресурсов сельского хозяйства. Одновременно с уменьшением количества материально-технических и ухудшением качества земельных ресурсов произошел заметный спад уровня трудовых ресурсов. Основным источником разрушения производительных сил сельского хозяйства явились перекосы в сфере распределения произведенного крестьянином продукта. Большая часть дохода стала оседать в сфере переработки и торговли. Как показывает анализ, в настоящее время в сельскохозяйственном производстве не работают основные законы экономики. В большинстве хозяйств выручка от реализованной продукции не может покрыть издержки производства. Работодатель в этих условиях вынужден, в первую очередь экономить на заработной плате, которая не обеспечивает даже простое воспроизводство рабочей силы.

Сложившаяся ситуация может стать основанием для глубокого кризиса на длительную перспективу, так как восстановление трудовых ресурсов является наиболее сложной задачей, и эту задачу сложно решить без государственной поддержки. Чтобы эта помощь была наиболее эффективной необходимы экономические механизмы поддержки трудовых ресурсов села, основанные на методах оценки социально-экономических условий. Нами разработан комплексный показатель условий формирования трудовых ресурсов, который состоит из двух сводных коэффициентов:

**$K_1$** - сводный коэффициент производственно-экономических условий.

**$K_2$** - коэффициент социально-демографических условий.

$K_1$  определяется по силе влияния на объем производства продукции  $Y_1$  (тыс. руб.) следующих факторов: основные средства  $X_1$  (тыс. руб.), материальные затраты  $X_2$  (тыс. руб.), площадь сельскохозяйственных угодий  $X_3$  (га), численность работников  $X_4$  (чел.), заработная плата  $X_5$  (руб.), товарная

продукция на 1 работника  $X_6$  (тыс. руб./чел.), трудообеспеченность  $X_7$  (чел. на 100 га сельскохозяйственных угодий).

Каждый из этих факторов оказывает положительное воздействие на формирование условий воспроизводства трудовых ресурсов. Но вклад отдельного фактора в совокупный коэффициент  $K_1$  мы определяем через соответствующие коэффициенты парной корреляции. В результате расчета по данным предприятий Удмуртской Республики получено следующее выражение для расчета  $K_1$ :

$$K_1 = 0,92X_1/X_{1cp} + 0,92X_2/X_{2cp} + 0,51X_3/X_{3cp} + 0,76X_4/X_{4cp} + 0,63X_5/X_{5cp} + 0,82X_6/X_{6cp} + 0,62X_7/X_{7cp}, \quad (2)$$

где  $X_{i\text{cp}}$  – среднее значение соответствующего показателя.

В свою очередь фактор трудообеспеченности ( $X_7$ ) во многом определяется социально-демографической ситуацией на территории региона. Поэтому необходимо определить влияние социальных факторов на формирование трудового потенциала. Расчеты показали, что наибольшее влияние на этот процесс оказывают показатели обеспеченности медицинскими работниками  $Z_1$  (чел.), количество школ  $Z_2$ , обеспеченность дошкольными учреждениями  $Z_3$  (чел.).

Соответствующие коэффициенты корреляции имеют значения  $R_{y_2z_1}=0,2003$ ;  $R_{y_2z_2}=0,8057$ ;  $R_{y_2z_3}=0,2690$ . Эти значения нами использованы для получения коэффициента  $K_2$ :

$$K_2 = 0,2 Z_1/ Z_{1cp} + 0,8 Z_2/ Z_{2cp} + 0,26Z_3/ Z_{3cp} \quad (3)$$

Вполне очевидно, что два сводных коэффициента  $K_1$  и  $K_2$  тесно связаны между собой и в совокупности определяют комплексный показатель условий воспроизводства трудовых ресурсов. В то же время, влияние  $K_2$  на конечный результат проявляется лишь косвенно, вклад социальных условий по нашим расчетам в два раза ниже, чем производственно-экономических. Поэтому,

комплексный коэффициент условий формирования трудовых ресурсов может быть определен по формуле:

$$K = K_1 + 0,5 K_2 \quad (4)$$

Применение данной методики к оценке условий воспроизводства трудовых ресурсов в сельских районах Удмуртской Республики выявил существенные различия в условиях формирования трудовых ресурсов (таблица 2), это отразилось соответственно на эффективности производственной деятельности.

**Таблица 2**

**Вариация комплексного коэффициента социально-экономических условий в некоторых районах Удмуртской Республики**

Районы	$K_1$	$K_2$	$K$
Завьяловский	13,5	2,1	14,6
Можгинский	8,4	1,4	9,1
Сарапульский	6,8	1,2	7,4
Увинский	6,6	1,6	7,3
Балезинский	6,6	1,5	7,3
Камбарский	2,4	0,8	2,8
Сюмсинский	2,2	1,2	2,8
Удмуртская Республика	5,2	1,3	5,8

В таблице отражены показатели районов, имеющих наибольшие и наименьшие уровни комплексного коэффициента. Как видим, колебания между условиями районов даже в одном регионе превышают шесть раз.

В Завьяловском и Можгинском районах данный показатель намного выше, чем в среднем по республике. Это вызвано, прежде всего, хорошей обеспеченностью основными факторами производства и высокой эффективностью их использования. В пригородном Завьяловском районе при средних размерах сельскохозяйственных угодий производство сельскохозяйственной продукции в 4,3 раза превышает среднереспубликанские показатели. Это вызвано высокой производительностью труда (выше, чем в среднем по республике в 2,3 раза), хорошей трудообеспеченностью (выше на 73%), высокой обеспеченностью основными средствами (выше в 3,7 раза).



Самый низкий уровень комплексного показателя в Сюзьинском и Камбарском районе. Это связано с тем, что в Сюзьинском районе самая низкая по республике производительность труда, а в Камбарском самая низкая трудообеспеченность. Сложившиеся различия в условиях воспроизводства трудовых ресурсов должны преодолеватся за счет применения экономических методов регулирования (налоговых льгот, кредитной политики и др.). Предложенный коэффициент может служить при этом нормативной основой.

Таким же образом предложенная методика может быть использована для разработки социально-экономических программ развития сельских территорий.

Кроме того, мы считаем, что комплексный показатель может быть использован для корректировки методики рейтинговой оценки финансово-хозяйственной деятельности сельскохозяйственных организаций, применяемым в настоящее время Министерством экономики Удмуртской Республики.

С этой целью итоговый показатель суммы мест по различным рейтингам необходимо разделить на относительный уровень комплексного показателя социально-экономических условий. Это предложение обосновано тем, что социально-экономические условия формировались в течение длительного периода, и оказывают существенное влияние на эффективность работы предприятий. Так с учетом предложенной поправки рейтинг Игринского района изменится с 12 места на 15, и это более адекватно отражает реальную картину.

Кроме того, комплексный показатель оценки социально-экономических условий может применяться для решения вопросов регулирования социальных региональных и районных программ, для определения направлений инвестирования, государственной поддержки.

## **5. Разработана корреляционно-регрессионная модель оценки влияния социально-экономических условий формирования трудовых ресурсов на результаты производства**

На результаты производственной деятельности предприятий влияет множество факторов, в том числе и социально-экономические условия. Чтобы сопоставить их роль в системе факторов, нами проведен регрессионный анализ по усредненным показателям деятельности сельскохозяйственных организаций в сельских районах Удмуртии в среднем за 2001-2004 годы и построена модель:

$$Y = a_0 + a_1X_1 + a_2X_2 + a_3X_3 \quad (5)$$

$Y$  – прибыль (убыток) на 1000 чел. - час., руб.

$X_1$  - заработная плата, руб.

$X_2$  – валовая продукция на 1 среднегодового работника, тыс. руб.

$X_3$  – валовой доход на 1000 руб. затрат живого и овеществленного труда (материальные затраты + амортизация основных средств), руб.

Полученная модель позволяет выявить резервы снижения трудовых затрат на основе анализа степени их относительного влияния на финансовый результат.

Изменения этих показателей по районам республики показано в таблице 3.

По результатам корреляционно-регрессионного анализа получено следующее уравнение множественной регрессии:

$$Y = -7010,79 + 1,616X_1 + 18,662X_2 + 12,13X_3 \quad (6)$$

Множественный коэффициент корреляции равен 0,617, что свидетельствует о достаточно высоком уровне влияния указанных факторов на финансовый результат. Чтобы оценить силу воздействия отдельных факторов определили коэффициент эластичности:

$$\varepsilon_1 = -4,59; \quad \varepsilon_2 = -4,20; \quad \varepsilon_3 = -8,03$$

**Факторы формирования финансового результата  
в районах Удмуртской Республики**

Районы	Прибыль (убыток) на 1000 чел. час., руб.(Y)	Зарботная плата, руб (X1)	Валовая продукция на 1 среднегодового работника, тыс. руб. (X2)	Валовой доход на 1000 руб. затрат живого и овеществленного труда, руб. (X3)
Сарапульский	-5254	1355	102	90
Балезинский	448	1004	95	200
Воткинский	765	1683	111	380
Игринский	-1225	1168	81	220
Камбарский	-746	1922	91	460
Можгинский	1251	1133	89	100
Завьяловский	1775	2230	203	90
Вавожский	8290	1562	124	270
Увинский	927	1383	101	300
Шарканский	270	947	72	340
Селгинский	-1067	747	72	210
Сюмсинский	-802	709	59	270
Юкаменский	-2270	760	86	320
Ярский	-4256	471	63	70
СРЕДНЕЕ	-391	1114	88	259

Как видим из расчетов, финансовый результат наиболее тесно связан с относительной величиной валового дохода, приходящегося на единицу затрат труда. Его влияние почти в 2 раза превышает силу воздействия других факторов. Это значит, что наиболее эффективным механизмом увеличения финансового результата является повышение доли затрат на оплату труда и средства труда в производстве продукции. Практика показывает, что в последние годы доля оплаты труда в себестоимости продукции сельского хозяйства значительно снизилась, а это в конечном итоге ведет к ухудшению финансовых результатов в целом, как по предприятиям, так и по отраслям. Повышение доли затрат на оплату труда может быть достигнуто даже при абсолютном снижении этих затрат, но при этом другие виды издержек производства должны снижаться более быстрыми темпами.

Для изучения взаимосвязи между трудообеспеченностью и эффективностью производства нами произведена группировка коллективных хозяйств по трудообеспеченности.

Расчеты подтверждают прямую взаимосвязь между трудообеспеченностью и результатами деятельности организации. При увеличении трудообеспеченности улучшаются показатели деятельности организации (таблица 4).

**Таблица 4**

**Влияние трудообеспеченности на эффективность производства**

Трудообеспеченность человек на 100 га сельскохозяйственных угодий	Количество хозяйств	Произведено продукции на 1 чел. час., руб.	Произведено продукции на 100 га с/х угодий, тыс. руб.	Получено прибыли (убытка) на 1 чел. Час., руб.	Получено прибыли на 1 руб. заработной платы, руб.
до 3	87	44,8	185,3	-4,7	-1,2
3-4	81	39,7	285,7	-3,3	-0,5
4-5	83	38,0	348,0	-0,4	-0,1
5-6	64	43,8	492,2	1,1	0,1
более 6	67	44,1	931,5	1,9	0,2

В то же время, из таблицы видно, что производительность труда изменяется по нелинейному закону, она выше в хозяйствах с низкой трудообеспеченностью и в крупных хозяйствах. Это обстоятельство говорит о том, что для каждого типа предприятий с учетом специализации, внешних и внутренних условий хозяйствования существуют оптимальные соотношения, которые позволяют наиболее эффективно использовать ресурсы производства.

**6. Разработана модель оптимизации структуры трудовых затрат в сельском хозяйстве**

В сельском хозяйстве эффективность использования трудовых ресурсов может быть значительно повышена за счет оптимизации их структуры их распределения по отраслям производства.

Для решения этой задачи нами проведен анализ применения труда в сельском хозяйстве в динамике за ряд лет. На основе такого анализа

определено соотношение затрат по отдельным отраслям сельскохозяйственного производства. Это соотношение в большинстве хозяйств далеко не оптимально. Поэтому мы предлагаем использовать на предприятии модель оптимизации структуры трудовых затрат, которая позволит найти наиболее рациональное распределение трудовых ресурсов по отраслям производства и сгладить проблемы сезонности в сельском хозяйстве. Данная модель включает функцию цели и линейные ограничения.

Цель:

$$Z = c_1 * x_1 + c_2 * x_2 + \dots + c_m * x_m \rightarrow \min \quad (7)$$

где  $c_i$  – затраты труда на единицу  $i$  – той отрасли;

$x_i$  - размеры  $i$  – той отрасли;

$m$  – количество отраслей.

При ограничениях:

а) Обеспечение гарантированных объемов производства продукции:

$$\sum a_i * x_i \geq A \quad (8)$$

где  $a_i$  – объем продукции, получаемой с единицы  $i$  – той отрасли;

$A$  – заданный (минимально необходимый) уровень производства  $i$  – той продукции;

б) Обеспечение равномерной занятости трудовых ресурсов в течение календарного года

$$T_{\min} \leq \sum t_i * x_i \leq T_{\max} \quad (9)$$

где  $t_i$  – затраты труда в течении определенного сезона на единицу  $i$  – той отрасли;

$T_{\min}, T_{\max}$  – соответственно максимально и минимально возможные резервы труда;

в) Условия обеспечения воспроизводства трудовых ресурсов

$$p_i * a_i * x_i * K_{\min i} \leq \sum v_i * t_i * x_i \leq p_i * a_i * x_i * K_{\max i} \quad (10)$$

Где  $v_i$  – оплата единицы труда;

$p_i$  - объем выручки с единицы продукции  $i$  – той отрасли;

$K_{\min}$ ,  $K_{\max}$  – максимальные и минимальные доли затрат труда в производстве  $i$  – той продукции.

Применение данной модели на предприятии позволяет обеспечить гарантированные объемы производства продукции и оптимальное распределение затрат труда в течении года при условии стабильной работы всех отраслей. Модельные расчеты по типичным сельскохозяйственным предприятиям республики показали, что сезонные колебания в использовании трудовых ресурсов могут быть снижены в 2 раза.

## **ВЫВОДЫ И ПРЕДЛОЖЕНИЯ**

Проведенные исследования позволяют сформулировать следующие основные выводы:

В последние годы в сельском хозяйстве происходит снижение уровня трудовых ресурсов, как по количеству, так и по качеству. Это, прежде всего, обусловлено снижением уровня доходов населения и ухудшением социальной инфраструктуры на селе, отсутствием экономических механизмов воспроизводства трудовых ресурсов.

Одним из наиболее критичных показателей, характеризующих ухудшения условий воспроизводства трудовых ресурсов является уровень заработной платы. Чтобы реально оценить ситуацию, нами предложена методика, которая позволила выявить тенденцию снижения доходов населения, несмотря на увеличение номинальной заработной платы. Снижение реальной заработной платы явилось основной причиной, ухудшения обеспеченности сельского хозяйства трудовыми ресурсами, как по количеству, так и по качеству.

Кроме того, при переходе к рыночной экономике изменились структуры распределения трудовых ресурсов в сельском хозяйстве в сторону их увеличения в малопродуктивных личных хозяйствах населения при снижении доли трудовых ресурсов в крупных коллективных хозяйствах.

На основе проведенного исследования, нами разработаны следующие предложения:

1. Необходимо увеличить государственное регулирование в сфере формирования условий воспроизводства трудовых ресурсов на селе. Это регулирование должно быть основано на экономических механизмах, включая нормативную основу с применением предложенных методов. Объективная оценка динамики изменения уровня доходов населения с точки зрения их реальной покупательной способности возможна при использовании показателя сопоставимой заработной платы, который позволяет нивелировать инфляционные процессы и, одновременно, учесть реальные возможности работника в реализации своих первоочередных потребностей. Этот показатель может быть использован не только в сельском хозяйстве, но и в других отраслях, как по отдельным регионам, так и по стране в целом.

2. Чтобы оценить социально-экономические условия формирования трудовых ресурсов по региону и отдельным районам, нами разработан комплексный показатель, который учитывает систему всех основных факторов. Предложенная методика комплексной оценки социально-экономических условий может быть использована для разработки социально-экономических программ развития сельских территорий.

3. Социально-экономические факторы обладают огромными возможностями активного воздействия на результаты производства, так как улучшение условий жизни, развитие всей социальной сферы создают благоприятные условия для формирования трудовых ресурсов и для производительного труда. Поэтому нужны экономические механизмы управления этими факторами, а также необходимо в законодательном порядке гарантировать приоритетность социального развития сельской местности финансовой, экономической, инвестиционной, правовой и социальной политикой.

Предложенные в диссертации модели и методики направлены на улучшение структуры трудовых ресурсов сельского хозяйства и могут найти применение, как на уровне хозяйственных субъектов, так и регионов в целом.

**По теме диссертации опубликованы следующие работы:**

1. Горбушина Н.В. Социальные проблемы развития села в Удмуртской Республике./Материалы межрегиональной научно-практической конференции молодых ученых и специалистов «Перспективы развития регионов России в XXI веке»/ФГОУ ВПО ИжГСХА – Ижевск, 2003. - С.138-143 (0,2 п.л.).
2. Горбушина Н.В. Современные условия жизни на селе в Удмуртской Республике./Материалы всероссийской научно-практической конференции, посвященной 60-летию кафедры растениеводства ИжГСХА / ФГОУ ВПО ИжГСХА – Ижевск, 2003. - С.268-270 (0,1 п.л.).
3. Горбушина Н.В. Некоторые проблемы повышения эффективности использования и воспроизводства трудовых ресурсов в сельском хозяйстве./Материалы Всероссийской научно-практической конференции «Стабилизация и экономический рост аграрного сектора экономики»/ ГСХА - Ульяновск, 2004 - С. 11-12 (0,1 п.л.).
4. Горбушина Н.В. Влияние заработной платы на производительность труда в сельском хозяйстве Удмуртской Республики./Материалы всероссийской научно-практической конференции «Устойчивому развитию АПК – научное обеспечение»/ФГОУ ВПО ИжГСХА – Ижевск, 2004. - С.21-23 (0,1 п.л.).
5. Горбушина Н.В. Влияние трудовых ресурсов на формирование финансовых результатов в сельском хозяйстве.// Материалы всероссийской научно-практической конференции «Современные проблемы аграрной науки и пути их решения»/ ФГОУ ВПО ИжГСХА - Ижевск, 2005. - С.378-381 (0,1 п.л.).
6. Горбушина Н.В. Комплексная оценка условий формирования трудовых ресурсов в сельском хозяйстве.//Материалы межрегиональной научно-практической конференции “Молодые ученые сельскому хозяйству России”/ИПК ГОУ ОГУ - Оренбург, 2005. - С.131-133 (0,1 п.л.).
7. Акмаров П.Б., Горбушина Н.В. Особенности формирования трудовых ресурсов сельского хозяйства в трансформационной экономике – Ижевск: РИО ИжГСХА, 2006. – 104с. (6,3 п.л., в т. ч. авт. 3,2 п.л.).



8. Горбушина Н.В. Совершенствование информационной базы регулирования рынка труда в сельском хозяйстве.// Материалы всероссийской научно-производственной конференции, посвященной 20-летию кафедры бухгалтерского учета и аудита ФГОУ ВПО ИжГСХА «Бухгалтерский учет и аудит в системе экономических методов управления»/ ФГОУ ВПО ИжГСХА - Ижевск, 2006. - С.159-161 (0,1 п.л.).

**Горбушина Наталья Владимировна**

Автореферат

---

Подписано в печать 19.05.2006. Формат 60x84 1/16.

Отпечатано на Rex-Rotary. Уч.-изд.л.1,2. Усл.печ.л. 1.

Тираж 100 экз. Заказ №8350.

Отпечатано ФГОУ ВПО Ижевская ГСХА

426069, г. Ижевск, ул. Студенческая, 11