



I Всероссийская конференция с международным участием,  
посвященная памяти профессора  
Михаила Дмитриевича Шарыгина

# **ПРОСТРАНСТВЕННАЯ ОРГАНИЗАЦИЯ ОБЩЕСТВА: ТЕОРИЯ, МЕТОДОЛОГИЯ, ПРАКТИКА**

Пермь,  
7-11 ноября  
2023 год

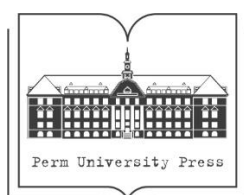
МИНИСТЕРСТВО НАУКИ И ВЫСШЕГО ОБРАЗОВАНИЯ  
РОССИЙСКОЙ ФЕДЕРАЦИИ

Федеральное государственное автономное  
образовательное учреждение высшего образования  
«ПЕРМСКИЙ ГОСУДАРСТВЕННЫЙ  
НАЦИОНАЛЬНЫЙ ИССЛЕДОВАТЕЛЬСКИЙ УНИВЕРСИТЕТ»

**ПРОСТРАНСТВЕННАЯ  
ОРГАНИЗАЦИЯ ОБЩЕСТВА:  
ТЕОРИЯ, МЕТОДОЛОГИЯ, ПРАКТИКА**

**THE SPATIAL ORGANIZATION OF SOCIETY:  
THEORY, METHODOLOGY, PRACTICE**

*Сборник материалов  
I Всероссийской научно-практической конференции  
с международным участием,  
посвященной памяти профессора Михаила Дмитриевича Шарыгина  
(7–11 ноября 2023 г.)*



Пермь 2023

УДК 911.3  
ББК 28.6  
П828

**Пространственная** организация общества: теория, методология, практика [Электронный ресурс] : сборник материалов I Всероссийской науч.-практ. конф. с междунар. участием (7–11 нояб. 2023 г., ПГНИУ) / под ред. Е. В. Коньшева ; Пермский государственный национальный исследовательский университет. – Электронные данные. – Пермь, 2023. – 10,1 Мб ; 437 с. – Режим доступа: <http://www.psu.ru/files/docs/science/books/sborniki/aprostranstvennaya-organizaciya-obshchestva-teoriya-metodologiya-praktika.pdf>. – Заглавие с экрана.

ISBN 978-5-7944-4074-4

Сборник содержит материалы I Всероссийской научно-практической конференции, посвящённой памяти д.г.н., профессора Михаила Дмитриевича Шарыгина. В рамках работы конференции были затронуты различные теоретические и прикладные аспекты общественной географии, наиболее ярко представленные в трудах профессора М.Д. Шарыгина. Прежде всего, это касается концепций территориальных общественных систем, территориальной организации общества, территориальных структур хозяйства и населения, формирования фундаментальных основ общественной географии. Издание предназначено для научных работников, молодых учёных, работников и преподавателей вузов, широкого круга научных и практических работников.

УДК 911.3  
ББК 28.6

*Издаётся по решению кафедры социально-экономической географии  
Пермского государственного национального исследовательского университета*

*Редакционная коллегия:*

канд. геогр. наук, доц. **Т.А. Балина**, канд. геогр. наук, доц. **М.Б. Иванова**,  
канд. геогр. наук, зав.каф. **Е.В. Коньшев**, старший преподаватель **А.С. Лучников**,  
старший преподаватель **К.С. Осоргин**, канд. геогр. наук, доц. **С.А. Меркушев**,  
канд. геогр. наук, доц. **В.А. Столбов**, канд. геогр. наук, доц. **Т.В. Субботина**,  
канд. геогр. наук, доц. **Л.Ю. Чекменёва**, канд. геогр. наук, доц. **Л. Б. Чупина**,  
инженер кафедры **С.Ю. Турханова**

*Рецензенты:* зав. кафедрой географии и туризма Воронежского государственного педагогического университета, канд. геогр. наук, доцент **О. А. Крутских**;  
доцент высшей экологической школы Югорского государственного университета, канд. геогр. наук, доцент **А. А. Сафарян**

ISBN 978-5-7944-4074-4

© ПГНИУ, 2023

## ОГЛАВЛЕНИЕ

<b>Секция 1. Теоретико-методологические вопросы познания пространственной организации общества .....</b>	<b>8</b>
<i>Дружинин А.Г.</i> УЗЛОВЫЕ «СТРУКТУРЫ КОНТИНУАЛЬНОСТИ» В ПРОСТРАНСТВЕННОЙ ОРГАНИЗАЦИИ ОБЩЕСТВА: ПОДХОДЫ К КОНЦЕПТУАЛИЗАЦИИ .....	8
<i>Коньшев Е.В.</i> АНАЛИЗ ТЕКСТОВЫХ ДАННЫХ В ОБЩЕСТВЕННОЙ ГЕОГРАФИИ (ОБЗОР МЕТОДОЛОГИЧЕСКИХ ПОДХОДОВ) .....	13
<i>Ткаченко А.А., Смирнова А.А., Смирнов И.П.</i> ЧТО ТАКОЕ СОЦИАЛЬНАЯ ГЕОГРАФИЯ? .....	18
<i>Остапенко Г.И.</i> ПРОСТРАНСТВЕННАЯ ИДЕНТИЧНОСТЬ В ПОЛИТИЧЕСКОЙ ГЕОГРАФИИ: В ПОИСКЕ ЭМЕРДЖЕНТНЫХ СВОЙСТВ ПРОСТРАНСТВА .....	24
<i>Широкова Е.М., Рогозина Р.Е.</i> ТРАНСПОРТНАЯ ДОСТУПНОСТЬ КАК ОДИН ИЗ КРИТЕРИЕВ ОПРЕДЕЛЕНИЯ ГРАНИЦ АГЛОМЕРАЦИИ (НА ПРИМЕРЕ ФОРМИРУЮЩЕЙСЯ ОРЛОВСКОЙ АГЛОМЕРАЦИИ) .....	28
<i>Поспишенко М.А., Балина Т.А.</i> ФАКТОРЫ РАЗМЕЩЕНИЯ ЛЕГКОЙ ПРОМЫШЛЕННОСТИ В НОВЫХ УСЛОВИЯХ ХОЗЯЙСТВОВАНИЯ .....	33
<i>Рыбкина И.Д., Орлова Е.С.</i> ТЕРРИТОРИАЛЬНЫЕ НЕСООТВЕТСТВИЯ ВОДОХОЗЯЙСТВЕННОЙ СТРУКТУРЫ РЕГИОНОВ ЗАПАДНОЙ СИБИРИ: ПРИРОДНЫЕ И АНТРОПОГЕННЫЕ ФАКТОРЫ ФОРМИРОВАНИЯ .....	38
<i>Сидоров В.П.</i> ЕЩЁ РАЗ ОБ ОТЕЧЕСТВЕННОЙ ГЕОГРАФИИ ТРАНСПОРТА .....	42
<i>Соколов Н.Д.</i> СВОЙСТВА ГОРОДСКОГО ПРОСТРАНСТВА ТУРИСТСКОГО ЦЕНТРА ..	46
<i>Столбов В.А.</i> ФИЛОСОФСКИЕ ОСНОВЫ ОБЪЕКТ-ПРЕДМЕТНОЙ И КАТЕГОРИАЛЬНОЙ СУЩНОСТИ ГЕОГРАФИЧЕСКИХ ИССЛЕДОВАНИЙ .....	50
<i>Субботина Т.В.</i> ТРАНСФОРМАЦИЯ ПРОСТРАНСТВЕННОЙ ОРГАНИЗАЦИИ ОБЩЕСТВА .....	55
<i>Рябов В.А.</i> К ВОПРОСУ ПОНЯТИЯ «КАЧЕСТВО ЖИЗНИ» НАСЕЛЕНИЯ .....	60
<b>Секция 2. Социально-экономический район в системе территориальной организации общества.....</b>	<b>64</b>
<i>Агакишиева Г.Р.</i> ТУРИСТСКО-РЕКРЕАЦИОННОЕ РАЙОНИРОВАНИЕ В СИСТЕМЕ ТЕРРИТОРИАЛЬНОЙ ОРГАНИЗАЦИИ ОБЩЕСТВА .....	64
<i>Багаманов Т.Р.</i> ПРОЯВЛЕНИЕ ДЕМОГРАФИЧЕСКОЙ ВНУТРИРЕГИОНАЛЬНОЙ АСИММЕТРИИ И РЕГИОНАЛЬНАЯ ДЕМОГРАФИЧЕСКАЯ ПОЛИТИКА .....	68
<i>Волков С.А., Иванова М.Б.</i> ПОДХОДЫ К ПОНЯТИЮ МИКРОРАЙОН .....	73
<i>Гусейнова Б.А.</i> СОВРЕМЕННАЯ СИТУАЦИЯ С РАССЕЛЕНИЕМ ЭТНИЧЕСКИХ МЕНЬШИНСТВ, ПРОЖИВАЮЩИХ В ШАКИНСКО-ЗАКАТАЛИНСКОМ ЭКОНОМИЧЕСКОМ РАЙОНЕ .....	77
<i>Корниенко О.С.</i> ОСОБЕННОСТИ СТРУКТУРЫ ЭКСПОРТА ПРИМОРСКИХ РЕГИОНОВ ДАЛЬНЕВОСТОЧНОГО ФЕДЕРАЛЬНОГО ОКРУГА НА СОВРЕМЕННОМ ЭТАПЕ .....	83

<i>Митрошин И.В.</i> ВЗАИМОСВЯЗЬ СРЕДНЕЙ ЗАРАБОТНОЙ ПЛАТЫ И УРОВНЯ ЗАНЯТОСТИ НАСЕЛЕНИЯ С ДЕМОГРАФИЧЕСКОЙ СИТУАЦИЕЙ В РЕГИОНАХ ЦЕНТРАЛЬНОГО ФЕДЕРАЛЬНОГО ОКРУГА .....	87
<i>Мошков А.В., Радийчук А.А.</i> ФАКТОРЫ РЕАЛИЗАЦИИ КЛАСТЕРНЫХ ПРИНЦИПОВ ТЕРРИТОРИАЛЬНОЙ ОРГАНИЗАЦИИ ПРОИЗВОДСТВА В ПРИБРЕЖНЫХ ПОСЕЛЕНИЯХ ТИХООКЕАНСКОЙ РОССИИ.....	92
<i>Соколов С.Н., Кузнецова Э.А.</i> ГЕОГРАФИЯ ЗЕЛЁНОЙ ЭНЕРГЕТИКИ АЗИАТСКОЙ РОССИИ .....	97
<i>Стяжкина В.А.</i> ОПОРНЫЙ КАРКАС ЧЕЛЯБИНСКОЙ АГЛОМЕРАЦИИ – ФОРМА ПРОСТРАНСТВЕННОЙ ОРГАНИЗАЦИИ ТЕРРИТОРИИ .....	101
<b>Секция 3. Региональное и муниципальное управление и территориальное планирование .....</b>	<b>107</b>
<i>Артунов Н.</i> ТЕОРЕТИЧЕСКИЕ АСПЕКТЫ И ПРОБЛЕМЫ ТЕРРИТОРИАЛЬНОГО ПЛАНИРОВАНИЯ (НА ПРИМЕРЕ ШАКИНСКОГО РАЙОНА, АЗЕРБАЙДЖАН) .....	107
<i>Дворядкина Е.Б., Белоусова Е.А.</i> ПРЕДСТАВЛЕНИЯ О БЛАГОПОЛУЧИИ В ТРУДАХ РОССИЙСКИХ УЧЕНЫХ О МЕСТНОМ САМОУПРАВЛЕНИИ 1870–1917 гг. ....	112
<i>Сбродова Н.В., Белоусова Е.В.</i> ОБЕСПЕЧЕНИЕ ЖИЛИЩНЫХ ПРАВ ГРАЖДАН ПРИ РЕАЛИЗАЦИИ ПРОЕКТОВ КОМПЛЕКСНОГО РАЗВИТИЯ ТЕРРИТОРИЙ ЖИЛОЙ ЗАСТРОЙКИ .....	116
<i>Харыбина А.С., Юмашева А.К., Воротынцев К.Д.</i> УПРАВЛЕНИЕ ГЕОЭКОЛОГИЧЕСКИМИ РИСКАМИ ТЕРРИТОРИИ ПРИ ОСУЩЕСТВЛЕНИИ ДЕЯТЕЛЬНОСТИ НЕФТЕГАЗОВОГО КОМПЛЕКСА НА ОСТРОВЕ САХАЛИН.....	121
<i>Андреева Т.А., Дворников Ю.В., Полякова С.Д.</i> О ПРИМЕНЕНИИ НЕКОТОРЫХ ПОКАЗАТЕЛЕЙ ПРИ АНАЛИЗЕ КОМФОРТА ГОРОДСКОЙ СРЕДЫ НА ПРИМЕРЕ САНКТ-ПЕТЕРБУРГА .....	126
<i>Ижгузина Н.Р.</i> ТЕОРЕТИЧЕСКИЕ АСПЕКТЫ ДЕФИНИЦИИ «УМНЫЙ ГОРОД»: РОССИЙСКИЙ И ЗАРУБЕЖНЫЙ ПОДХОД .....	131
<i>Кашин А.А.</i> ОЦЕНКА РОЛИ ОТРАСЛЕЙ ХОЗЯЙСТВА В ЭКОНОМИКЕ РЕГИОНОВ: МЕТОДИЧЕСКИЕ ПОДХОДЫ .....	136
<i>Латышева А.И., Косенко О.К., Разумов А.И.</i> РОЛЬ МУНИЦИПАЛЬНЫХ ОБРАЗОВАНИЙ В СОЗДАНИИ ПРИВЛЕКАТЕЛЬНОГО ТУРИСТИЧЕСКОГО ПРОДУКТА .....	141
<i>Кулаковский Е.С.</i> КОНЦЕПТУАЛЬНАЯ МОДЕЛЬ РАЗВИТИЯ СЕЛЬСКИХ МУНИЦИПАЛИТЕТОВ ВОРОНЕЖСКОЙ ОБЛАСТИ .....	150
<i>Трофимова Н.В., Мамлеева Э.Р.</i> РОЛЬ МАЛОГО И СРЕДНЕГО ПРЕДПРИНИМАТЕЛЬСТВА В ЭКОНОМИЧЕСКОМ РАЗВИТИИ РЕГИОНА .....	155
<i>Оборин Г.Р.</i> КРУПНЫЙ БИЗНЕС В ЖИЗНИ МУНИЦИПАЛИТЕТА: КЕЙС ГУБАХИНСКОГО МУНИЦИПАЛЬНОГО ОКРУГА .....	160
<i>Пономарёва З.В.</i> СОЦИАЛЬНО-ЭКОНОМИЧЕСКОЕ МИКРОРАЙОНИРОВАНИЕ КАК ИНСТРУМЕНТ СОВЕРШЕНСТВОВАНИЯ ТЕРРИТОРИАЛЬНЫХ ОСНОВ МЕСТНОГО САМОУПРАВЛЕНИЯ .....	165
<i>Преображенский Ю.В.</i> ОЦЕНКА РЕГИОНАЛЬНЫХ РАЗЛИЧИЙ В УРОВНЕ РАЗВИТИЯ ЖЕЛЕЗНОДОРОЖНОГО ТРАНСПОРТА .....	170

<i>Ушаков Е.А.</i> ГЕОГРАФИЧЕСКИЕ ГРАНИЦЫ – КАК ФАКТОР РАЗВИТИЯ ПРИМОРСКИХ ПОСЕЛЕНИЙ .....	176
<b>Секция 4. Трансформация функциональной структуры регионов .....</b>	<b>180</b>
<i>Залыза Н.Ю., Лучников А.С.</i> ТЕРРИТОРИАЛЬНАЯ ОРГАНИЗАЦИЯ ЧЁРНОЙ МЕТАЛЛУРГИИ РОССИИ: К ВОПРОСУ ОБ ИЗМЕНЕНИИ ГРАНИЦ МЕТАЛЛУРГИЧЕСКИХ БАЗ.....	180
<i>Затолокин А.С., Петров Ю.В.</i> ЭКОЛОГО-ГЕОГРАФИЧЕСКИЕ ПРИОРИТЕТЫ ТРАНСФОРМАЦИИ СОЦИАЛЬНО-ЭКОНОМИЧЕСКОГО РАЗВИТИЯ ТЮМЕНСКОЙ ОБЛАСТИ (БЕЗ АВТОНОМНЫХ ОКРУГОВ) .....	188
<i>Иванова Н.В.</i> АСИММЕТРИЯ ДЕМОГРАФИЧЕСКИХ ПРОЦЕССОВ В ОМСКОЙ ОБЛАСТИ .....	192
<i>Карабатов В.А., Меркушев С.А.</i> ДЕЛИМИТАЦИЯ БОЛЬШИХ ЦЕНТРОВ РОССИЙСКИХ ГОРОДОВ-МИЛЛИОНЕРОВ: ЗНАЧЕНИЕ, ПОДХОДЫ, ПЕРВЫЕ РЕЗУЛЬТАТЫ НА ПРИМЕРЕ ПЕРМИ .....	199
<i>Левченко А.В.</i> К ВОПРОСУ РАЗВИТИЯ ПОТЕНЦИАЛА СЕЛЬСКИХ ПЕРИФЕРИЙНЫХ РАЙОНОВ: ОПЫТ ИССЛЕДОВАНИЯ .....	205
<i>Козин С.В., Жидяева Т.П.</i> АНАЛИЗ ПРОИСХОДЯЩИХ СОЦИАЛЬНО-ЭКОНОМИЧЕСКИХ ТРАНСФОРМАЦИЙ (НА ПРИМЕРЕ РОСТОВСКОЙ ОБЛАСТИ) .	211
<i>Мельников М.А.</i> ПРОМЫШЛЕННЫЙ ТУРИЗМ В РОССИЙСКОЙ ФЕДЕРАЦИИ: ОСОБЕННОСТИ ПРАВОВОГО РЕГУЛИРОВАНИЯ И ОРГАНИЗАЦИИ, РОЛЬ В РАЗВИТИИ ТЕРРИТОРИЙ.....	216
<i>Пермяков М.А.</i> ИЗМЕНЕНИЕ СОЦИАЛЬНО-ЭКОНОМИЧЕСКОГО ПРОФИЛЯ УДМУРТСКОЙ РЕСПУБЛИКИ С 1970 ПО 2020 Г.....	225
<i>Ситников П.Ю.</i> РАЗВИТИЕ ИНФРАСТРУКТУРЫ ГОРОДА КАК ФАКТОР КОМФОРТНОСТИ СРЕДЫ НА ПРИМЕРЕ ГОРОДА ИЖЕВСКА .....	230
<i>Шевцов А.А.</i> АНАЛИЗ РАСПОЛОЖЕНИЯ БАНКОВ С ПРИВИЛЕГИРОВАННЫМ ОБСЛУЖИВАНИЕМ (НА ПРИМЕРЕ ГОРОДОВ-МИЛЛИОНЕРОВ РОССИИ) .....	235
<i>Позднякова Т.М.</i> ТЕРРИТОРИАЛЬНАЯ ОРГАНИЗАЦИЯ ПРОИЗВОДИТЕЛЬНЫХ СИЛ КАК ФАКТОР РАЗВИТИЯ РЕГИОНА .....	242
<i>Хуснутдинова С.Р., Касимов Д.И.</i> ПРОСТРАНСТВЕННЫЕ ОСОБЕННОСТИ ТРАНСФОРМАЦИИ ГОРОДСКОГО РАССЕЛЕНИЯ РЕСПУБЛИКИ ТАТАРСТАН ПО РЕЗУЛЬТАТАМ ПЕРЕПИСЕЙ НАСЕЛЕНИЯ 2010 и 2020 гг. ....	247
<i>Иванова Ю.П.</i> СОТРУДНИЧЕСТВО В ГАЗОВОЙ СФЕРЕ КАК ФАКТОР РАЗВИТИЯ РЕГИОНОВ РОССИИ И КИТАЯ .....	252
<b>Секция 5. Региональная организация жизнедеятельности людей .....</b>	<b>257</b>
<i>Агафошин М.М., Горохов С.А., Дмитриев Р.В.</i> ЗАПАДНЫЕ БАЛКАНЫ КАК РЕГИОН ТРАНЗИТНОЙ МИГРАЦИИ В ЕВРОПЕЙСКИЙ СОЮЗ .....	257
<i>Балина Т.А., Осоргин К.С., Смирнова А.С., Чекменева Л.Ю.</i> МЕТОДИКА ОЦЕНКИ ЖИЗНЕСТОЙКОСТИ ГОРОДОВ (НА ПРИМЕРЕ ПЕРМСКОГО КРАЯ) .....	261
<i>Баранова И.С., Липухин Д.Н.</i> СОЦИАЛЬНО-ЭКОНОМИЧЕСКИЕ ФАКТОРЫ ЗДОРОВЬЯ НАСЕЛЕНИЯ СВЕРДЛОВСКОЙ ОБЛАСТИ .....	266

<i>Богданова Л.П., Шуккина А.С.</i> ОСОБЕННОСТИ ВНУТРИРЕГИОНАЛЬНОЙ ДИФФЕРЕНЦИАЦИИ ДЕМОГРАФИЧЕСКИХ ПРОЦЕССОВ В РЕГИОНАХ ЕВРОПЕЙСКОЙ РОССИИ .....	271
<i>Бурнасов А.С., Джунусова С.С., Степанов А.А., Степанов А.В.</i> ПОЛОЖЕНИЕ ГОРНЫХ РАБОЧИХ В КАЗАХСТАНЕ .....	277
<i>Гонтарь Н.В.</i> КРУПНЕЙШИЕ ГОРОДА ЮГА РОССИИ: СОВРЕМЕННЫЕ ПОЗИЦИИ И МОДЕЛИ ДИНАМИКИ .....	283
<i>Гусаков Т.Ю.</i> РЕАБИЛИТАЦИЯ ТОПОНИМОВ НАСЕЛЕННЫХ ПУНКТОВ КРЫМА: ИСТОРИЯ И СОВРЕМЕННОСТЬ .....	287
<i>Захаров И.А.</i> ПРОСТРАНСТВЕННАЯ ДИНАМИКА ПЯТИДЕСЯТНИЧЕСТВА В АФРИКЕ: ОБЩЕСТВЕННО-ПОЛИТИЧЕСКИЕ ЭФФЕКТЫ .....	293
<i>Зырянова И.С.</i> ФАКТОРЫ САМОСТОЯТЕЛЬНОГО ТУРИЗМА .....	298
<i>Кабаева Т.В.</i> СТАТИСТИЧЕСКОЕ ИССЛЕДОВАНИЕ ДЕМОГРАФИЧЕСКОЙ СИТУАЦИИ КУРГАНСКОЙ ОБЛАСТИ .....	301
<i>Казаков Б.А., Лучников А.С.</i> К ВОПРОСУ О ПРЕИМУЩЕСТВАХ СТРОИТЕЛЬСТВА ВСЕСЕЗОННОГО МОРСКОГО ПОРТА НА ПОБЕРЕЖЬЕ БАРЕНЦЕВА МОРЯ ДЛЯ НУЖД ПРОМЫШЛЕННО РАЗВИТОГО УРАЛА .....	305
<i>Кайбичев И.А.</i> У КРИТЕРИЙ МАННА-УИТНИ ПРИ КЛАСТЕРИЗАЦИИ РЕГИОНОВ ПО КОЛИЧЕСТВУ ПОЖАРОВ .....	311
<i>Кучкильдина П.Э.</i> ШАДРИНСК В СИСТЕМЕ ГОРОДОВ КУРГАНСКОЙ ОБЛАСТИ.....	316
<i>Кудрявцев А.Ф.</i> К ВОПРОСУ ОБ ЭКОНОМИЧЕСКОЙ ОЦЕНКЕ ОБЪЕКТОВ ВОДОПОЛЬЗОВАНИЯ В ОКРУГЕ ИЖЕВСКОГО ОРУЖЕЙНОГО ЗАВОДА (СЕРЕДИНА XIX ВЕКА) .....	320
<i>Лекомцев А.Л.</i> ФАКТОРЫ ДИНАМИКИ ЧИСЛЕННОСТИ НАСЕЛЕНИЯ СЕЛЬСКИХ ПОСЕЛЕНИЙ УДМУРТИИ.....	325
<i>Ли Т., Панков С.В.</i> ДИНАМИКА И СОСТОЯНИЕ РАЗВИТИЯ ТУРИЗМА В ПРОВИНЦИИ СЫЧУАНЬ КНР .....	329
<i>Литвиненко Т.В., Кумо К.</i> ТЕРРИТОРИАЛЬНЫЕ РАЗЛИЧИЯ В ДИНАМИКЕ НАСЕЛЕНИЯ РЕСПУБЛИКИ САХА И ИХ СВЯЗЬ С ЭТНИЧЕСКИМ ФАКТОРОМ .....	335
<i>Лядова А.А.</i> УРАЛЬСКАЯ ГОРНОЗАВОДСКАЯ ЦИВИЛИЗАЦИЯ: ПОПУЛЯРИЗАЦИЯ НА ПРИМЕРЕ РАБОТЫ ПЕРМСКОГО АВТОМОБИЛЬНОГО МУЗЕЯ «РЕТРО-ГАРАЖ».....	339
<i>Мельников Е.Р., Балина Т.А.</i> РОЛЬ КУЛЬТУРНО-ИСТОРИЧЕСКОГО НАСЛЕДИЯ В ФОРМИРОВАНИИ СОЦИУМА .....	344
<i>Николаева А.А., Казаков Н.А., Доронина К.А.</i> ОСОБЕННОСТИ ПРОТЕКАНИЯ ПРОЦЕССА СМЕРТНОСТИ В ГОРОДСКИХ И МУНИЦИПАЛЬНЫХ ОКРУГАХ ЧУВАШСКОЙ РЕСПУБЛИКИ .....	348
<i>Паутова А.А.</i> ОСОБЕННОСТИ РАЗВИТИЯ СОВРЕМЕННОЙ ГОРОДСКОЙ СТРУКТУРЫ ТОКИО .....	353

<i>Скрицкая М.К., Петров Ю.В.</i> СИСТЕМА ТРАДИЦИОННОГО ПРИРОДОПОЛЬЗОВАНИЯ КАК ИСТОЧНИК ВОЗДЕЙСТВИЯ НА ОРГАНИЗАЦИЮ ТЕРРИТОРИАЛЬНЫХ ОБЩЕСТВЕННЫХ СИСТЕМ .....	357
<i>Супрунчук И.П.</i> ТЕРРИТОРИАЛЬНАЯ ОРГАНИЗАЦИЯ ПРОФЕССИОНАЛЬНОГО СПОРТА НА СЕВЕРНОМ КАВКАЗЕ .....	361
<i>Фаронова Ю.В.</i> РАЗМЕЩЕНИЕ РУССКИХ, БАШКИР, ТАТАР В РЕСПУБЛИКЕ БАШКОРТОСТАН НА УРОВНЕ ГОРОДСКОЙ МЕСТНОСТИ (ПО ИТОГАМ ПЕРЕПИСЕЙ НАСЕЛЕНИЯ 2010 И 2020 ГГ.) .....	370
<i>Фёдоров Г.М.</i> КАК БАЛТИЙСКИМ РЕГИОНАМ РФ В ДЕМОГРАФИЧЕСКОМ РАЗВИТИИ ИЗБЕЖАТЬ СУДЬБЫ ПОСТСОЦИАЛИСТИЧЕСКИХ СОСЕДЕЙ ПО БАЛТИЙСКОМУ РЕГИОНУ? .....	374
<i>Федотов М.А.</i> ОПОРНЫЙ КАРКАС ОБЛАСТЕЙ ЦЕНТРАЛЬНОГО РАЙОНА РОССИИ ....	379
<i>Чекменёва Л.Ю., Музалёва Т.Д.</i> ТЕРРИТОРИАЛЬНЫЕ ОСОБЕННОСТИ МЕЖРЕГИОНАЛЬНЫХ МИГРАЦИОННЫХ СВЯЗЕЙ ХАНТЫ-МАНСИЙСКОГО АВТОНОМНОГО ОКРУГА – ЮГРЫ .....	384
<i>Чучкалов А.С.</i> ПРИГОРОДНАЯ СЕЛЬСКАЯ МЕСТНОСТЬ: БЛИЖЕ К ГОРОДУ ИЛИ К СЕЛЬСКОЙ ПЕРИФЕРИИ? (НА ПРИМЕРЕ ЧУВАШСКОЙ РЕСПУБЛИКИ) .....	389
<i>Чернышев К.А.</i> ОПРЕДЕЛЕНИЕ ЗОН ВЛИЯНИЯ УРАЛЬСКИХ ЦЕНТРОВ ВЫСШЕЙ ШКОЛЫ (ПО ДАННЫМ ПРОФИЛЕЙ ПОЛЬЗОВАТЕЛЕЙ «ВКОНТАКТЕ») .	395
<i>Гудковских М.В., Кривошееков Н.С.</i> ПРОСТРАНСТВЕННО-ОТРАСЛЕВЫЕ АСПЕКТЫ ТУРИСТСКОЙ ДЕЯТЕЛЬНОСТИ В ТЮМЕНСКОЙ ОБЛАСТИ .....	401
<b>Секция 6. Методические вопросы и инновационные технологии в географических исследованиях и образовании.....</b>	<b>406</b>
<i>Амельченко В.И.</i> ЗНАЧЕНИЕ ПОНЯТИЙНОГО АППАРАТА В РАЗВИТИИ РЕГИОНАЛЬНОЙ ГЕОГРАФИИ .....	406
<i>Ефремова В.А.</i> ПОДХОДЫ К ИЗУЧЕНИЮ СЖИМАЮЩИХСЯ ГОРОДОВ: НАУЧНЫЕ НАПРАВЛЕНИЯ И ИХ ВЗАИМОДЕЙСТВИЕ .....	409
<i>Мальцев И.М., Копытов С.В.</i> КОМПЛЕКСНОЕ ТЕМАТИЧЕСКОЕ КАРТОГРАФИРОВАНИЕ ТЕРРИТОРИИ ВЕРЕЩАГИНСКОГО ГОРОДСКОГО ОКРУГА ПЕРМСКОГО КРАЯ: ПОДХОДЫ И ПРЕДВАРИТЕЛЬНЫЕ РЕЗУЛЬТАТЫ .....	414
<i>Нижникова А.К.</i> КОНТЕНТ-АНАЛИЗ КАК МЕТОД ОПРЕДЕЛЕНИЯ АТТРАКТИВНОСТИ ТУРИСТСКО-РЕКРЕАЦИОННЫХ РЕСУРСОВ РОССИЙСКО-БЕЛОРУССКОГО ПРИГРАНИЧЬЯ.....	420
<i>Обухов П.А.</i> О ЦИФРОВОМ РАБОЧЕМ МЕСТЕ СТУДЕНТА-ГЕОГРАФА .....	426
<i>Ташикина Н.И.</i> КОГНИТИВНО-ГЕОГРАФИЧЕСКОЕ ПРОСТРАНСТВО РОССИИ: ВЗГЛЯД ЖИТЕЛЕЙ .....	430
<i>Турханова С.Ю.</i> ПОТЕНЦИАЛ ГЕОГРАФИЧЕСКОГО ОБРАЗОВАНИЯ В РЕШЕНИИ ПРИКЛАДНЫХ ЗАДАЧ: ВОЗМОЖНОСТИ И ПРОБЛЕМЫ.....	433



## РАЗВИТИЕ ИНФРАСТРУКТУРЫ ГОРОДА КАК ФАКТОР КОМФОРТНОСТИ СРЕДЫ НА ПРИМЕРЕ ГОРОДА ИЖЕВСКА

**П.Ю. Ситников**

*Удмуртский государственный университет, Ижевск, Россия,  
e-mail: sitnikov-geo@yandex.ru*

В статье рассматривается применение коэффициента Энгеля для характеристики развитости инфраструктуры городской территории, как показателя комфортности среды. Используются данные геоинформационных картографических сервисов для расчета показателей инфраструктурной нагрузки городских территорий. В результате исследования выявлены территории с наиболее высоким развитием инфраструктуры.

*Ключевые слова:* комфортность среды, инфраструктура, городская территория.

**Постановка проблемы.** Важной задачей для каждого города является обеспечение приемлемого качества жизни городского населения. Это связано и с тем, что в Российской Федерации уклон на качество жизни поддерживается конституционно: «Российская Федерация – социальное государство, которое направлено на формирование условий, обеспечивающих достойную жизнь и свободное становление человека». Устойчивый рост городского населения, приводящий к увеличению уровня урбанизации, поднимает проблему формирования комфортных условий городских жителей.

Качество городской среды можно рассматривать как одну из важнейших характеристик территорий. Столичный город, выступая в качестве «центра развития» обуславливает статус развития субъекта. Именно городская среда необходима быть комфортной для проживания в силу привлечения ценных кадровых ресурсов для наиболее эффективного развития как города, так и региона в целом [1].

Формулировка «комфортная городская среда» представляет собой комплекс условий, которые определяют качество жизни существования в городской местности. Комфорт пространства зависит напрямую от доступа товаров и услуг, сервисов, транспорта, грамотной жилой планировки, наличие общественных пространств и др. В целом, такая среда позволяет в полной мере удовлетворить индивидуальные и социальные потребности населения, что в итоге должно привести к повышению качества жизни горожан.

Для определения влияния уровня развития инфраструктуры, которая сформирована на территории города, необходимо применение соответствующей методики, дающей достоверную и подтверждающую информацию. В методике необходимо учитывать плотность имеющейся инфраструктуры в соотношении с проживающим населением, так как это является обоснованным показателем рационального использования имеющихся технических и инженерных объектов.

**Методы и источники данных.** Предлагаемый метод основан на анализе потребительских свойств территории и учитывает реальные возможности существующих объектов городской инфраструктуры обеспечить достойный уровень качества жизни населения города.

Достаточное количество и доступность объектов инфраструктуры различных типов, в конечном счете, определяют качество среды жизнедеятельности людей. Определяется и безопасность, особенно в чрезвычайных ситуациях, когда вопросы жизнеобеспечения особенно важны. Для оценки данных свойств городской среды городской среды оптимально введение понятия когерентности территории.

В качестве операционно-территориальной единицы оценивания предлагается локальный участок территории, который понимается как пространственно-ограниченный участок, имеющий определенные размеры, находящийся на определенной территории.

Размеры операционно-территориальных единиц – 500 на 500 метров. Выбор такой размерности обусловлен тем, что центры всех смежных ячеек находятся в пределах усредненной 10-минутной пешеходной изохроны удаленности друг от друга, при крайних нормативных значениях 250 м в условиях центра и мест массового скопления. Соответственно, с учётом тех же градостроительных нормативов, параметры доступности объектов инфраструктуры для таких участков территории будут рассчитываться на предельно допустимой дистанции в 750 м пешего пути (ДПП) во все стороны от центра локальных участков территории, без учета площадных и доступных на транспорте объектов.

Таким образом для применения методики необходимо построить регулярную сетку, делящую взаимосвязанную цельную территорию на более малые одинаковые участки местности не имеющих критериев для разделения – только формальные границы. Принятая методика районирования является достаточно популярной в использовании оценки социально-экономических показателей городской среды, инфраструктуры, экологических показателей и др.

Для каждого локального участка территории требуется оценить достаточность объектов обеспечивающей инфраструктуры, которые необходимы для реализации той или иной потребности жителей. Из совокупности объектов и структур обеспечивающей инфраструктуры можно выделить следующие основные типы:

1) объекты обеспечения физиологических потребностей жителей: объекты продажи продуктов питания, объекты общепита, объекты продажи одежды, объекты гостиничного сервиса, объекты продажи стройматериалов и хозяйственно-бытовых товаров, медучреждения, аптеки, остановки транспорта. В совокупности все вышеперечисленные объекты составляют единую взаимосвязанную сеть инфраструктуры, зависящей от потребностей населения.

2) объекты обеспечения потребностей в самореализации: объекты сервиса спорта, объекты сервиса красоты и здоровья, взрослые центры дополнительного образования; бизнес-центры и производственных центры.

3) объекты обеспечения социализации: школы, высшие учебные заведения, учреждения культуры и т.п. Актуально для оптимального эффекта использование и формирование ряда учреждений общего образования, высшего образования, учреждений профобразования, детских центров дополнительного образования, учреждений культуры, спортивных сооружений, развлекательно-образовательных центров и других, способствующих развитию объектов.

Для вычисления количественных показателей нагрузки инфраструктуры на локальный участок используется вычисление коэффициента Энгеля:

$$d = \frac{N}{\sqrt{S \times H}}$$

где  $N$  – сумма объектов инфраструктуры;  $S$  – площадь территории;  $H$  – численность населения.

Данный коэффициент позволяет дать численные показатели уровня развития инфраструктуры определенного локального участка исследования. При анализе территории задействованы все доступные информационные данные для исчислений.

Индексация области исследования позволяет структурировать данные количественных показателей. Для каждой ячейки с индивидуальным значением производится расчет нагрузки, состоящий из численности населения и общего количества находящихся на территории объектов инфраструктуры.

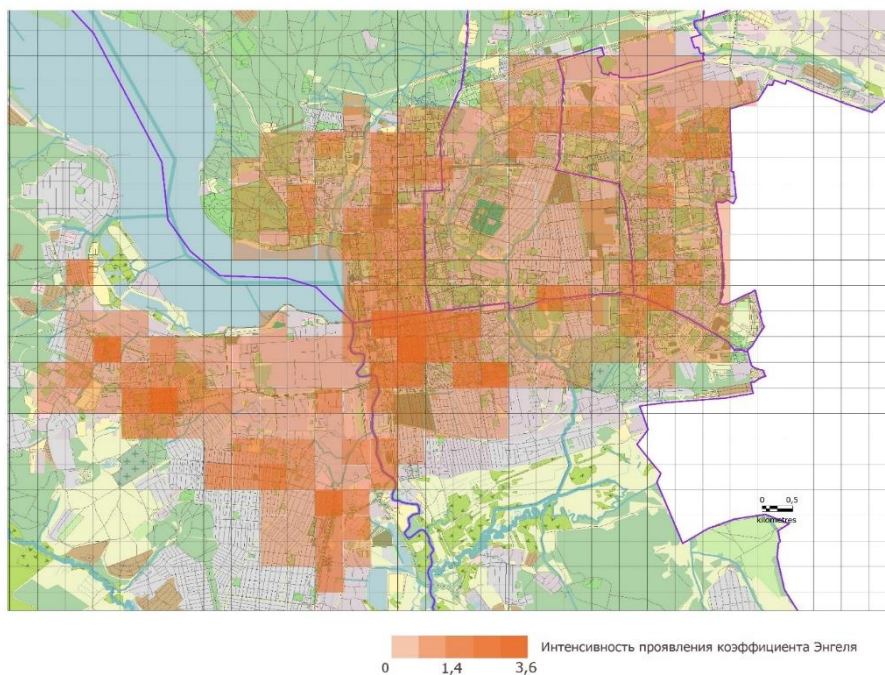
Наибольшие показатели значений коэффициента Энгеля указывают степень влияния уровня развития инфраструктуры на комфортную составляющую каждого ОТЕ. Соответственно, чем интенсивнее цвет индексированной ячейки, тем большее влияние инфраструктуры на локальную область. Городская среда таких территорий является наиболее комфортной в плане имеющихся объектов, их доступности и оптимального функционирования человека в городских условиях. Для определения наиболее развитых участков произведено ранжирование показателей по коэффициенту Энгеля в таблице 1.

Таблица 1

**Ранжирование показателей коэффициента Энгеля**

Ранг	Ранговые показатели	Количество ОТЕ
1	0-0,738	205
2	0,738-1,476	87
3	1,476-2,214	19
4	2,214-2,952	7
5	2,952-3,690	2

**Результаты.** При составлении итоговой тематической карты по результатам коэффициента Энгеля ранжирование становится исходным показателем интенсивности. Таким образом четко виден ареал распространения наиболее развитых участков инфраструктуры, наглядно показан на рисунке 1.



**Рис. 1. Карта обеспеченности объектами инфраструктуры**

При использовании классификации показателей, полученных с помощью анализа данных, отражаются конечные результаты работы. Необходимо учитывать тот факт, что при использовании учета данных нагрузка рассчитывается исходя из среднестатистических данных, эксплуатационных показателей и принятых государственных стандартов.

**Выводы.** В рамках проведенного исследования влияния городской сформированной инфраструктуры были выявлены следующие зависимости показателей:

- наиболее развитая инфраструктура формируется в пределах центральных районов города;
- для наиболее комфортной городской среды необходима взаимосвязь количественных показателей численности населения и сложившейся системой инфраструктуры;
- частный сектор является наиболее уязвимым и отдаленным от комфортной городской среды;
- административное разделение на районы города не влияет на уровень развития инфраструктуры;
- развитие инфраструктуры влияет на фактор формирования комфортной городской среды на локальных участках исследования.

Как итог, составленная методика имеет функцию определения коэффициента для локальных участков территории, она может способствовать определению качественных показателей на базе сформированной городской среды. Для наиболее достоверной информации необходима подробная численность проживающего населения и максимальный учет всех объектов инфраструктуры с определением коэффициента влияния на общую инфраструктуру в целом.

#### Библиографический список

1. Голубев А. В., Парыгин Д. С., Финогеев А. Г. Подход к интегрированной обработке открытых данных об инфраструктуре города // Системы управления, связи и безопасности. 2018. № 2. С. 84-107.
2. Сидоров В. П., Ситников П. Ю. Оценка комфортности городской среды с применением веб-сервисов // Тенденции экономического развития в XXI веке: материалы III Междунар. науч. конф., Минск, 1 марта 2021 г. / гл. ред. А. А. Королёва. – Минск: Изд-во БГУ, 2021. – С. 992-995.

## **CITY INFRASTRUCTURE DEVELOPMENT AS A FACTOR OF ENVIRONMENT COMFORT ON THE EXAMPLE OF THE CITY OF IZHEVSK**

**P.Yu. Sitnikov**

*Udmurt State University, Izhevsk, Russia,  
e-mail: sitnikov-geo@yandex.ru*

The article deals with the application of Engel's coefficient to characterize the infrastructure development of the urban area as an indicator of environmental comfort. The data of geoinformation cartographic services for calculation of indicators of infrastructural load of urban territories are used. As a result of the research the territories with the highest infrastructure development are revealed.

*Keywords:* environmental comfort, infrastructure, urban area.

*Научное издание*

**Пространственная организация общества:  
теория, методология, практика**

Сборник материалов  
I Всероссийской научно-практической конференции  
с международным участием,  
посвященной памяти профессора Михаила Дмитриевича Шарыгина  
(г. Пермь, ПГНИУ, 7–11 ноября 2023 г.)

Издаётся в авторской редакции  
Техническая подготовка и обработка материалов: *Е. В. Коньшев*

---

Объем данных 10,1 Мб  
Подписано к использованию 27.12.2023

---

Размещено в открытом доступе  
на сайте [www.psu.ru](http://www.psu.ru)  
в разделе НАУКА / Электронные публикации  
и в электронной мультимедийной библиотеке ELiS

Управление издательской деятельности  
Пермского государственного  
национального исследовательского университета  
614068, г. Пермь, ул. Букирева, 15