

Е.В. Жиганова

# ПРОЕКТИРОВАНИЕ ЖИЛОЙ СРЕДЫ



Министерство науки и высшего образования Российской Федерации  
ФГБОУ ВО «Удмуртский государственный университет»  
Институт искусств и дизайна  
Кафедра дизайна

Е.В. Жиганова

# **ПРОЕКТИРОВАНИЕ ЖИЛОЙ СРЕДЫ**

Практикум



Ижевск  
2024

УДК 721.012(075.8)

ББК 85.128я73

Ж68

*Рекомендовано к изданию Учебно-методическим советом УдГУ*

**Рецензент:** канд. искусствоведения, доцент каф. ИЗО и дизайна ФГБОУ ВО «СГУ им. Питирима Сорокина» **А.В. Лянцевич**

**Жиганова Е.В.**

Ж68 Проектирование жилой среды : практикум : [Электрон. ресурс]. – Ижевск : Удмуртский университет, 2024. – 46 с.

В практикуме по дисциплине «Проектирование жилой среды» содержится краткое и последовательное практическое решение по проектированию жилой среды. Практикум помогает учащимся понять последовательность действий в процессе проектирования среды.

Издание предназначено для студентов направления подготовки 54.03.01 – «Дизайн» (уровень бакалавриата).

УДК 721.012(075.8)

ББК 85.128я73

© Жиганова Е.В., 2024

© ФГБОУ ВО «Удмуртский

государственный университет», 2024

## ОГЛАВЛЕНИЕ

<b>ВВЕДЕНИЕ</b> .....	4
<b>1 ЭТАП ВЫБОР ЦЕЛЕВОЙ АУДИТОРИИ ДЛЯ ДИЗАЙН-ПРОЕКТА ЖИЛОЙ СРЕДЫ</b> .....	5
<b>2 ЭТАП ПОИСК/ВЫБОР ЛОКАЦИИ</b> .....	5
<b>3 ЭТАП ОБМЕРЫ И ИЗУЧЕНИЕ СИТУАЦИИ</b> .....	7
<b>4 ЭТАП ПОДБОР АНАЛОГОВ ЖИЛОЙ СРЕДЫ</b> .....	8
<b>5 ЭТАП КОНЦЕПЦИЯ ПРОЕКТА (ЭСКИЗНЫЙ ПРОЕКТ И КЛАУЗУРА “КОМНАТА МЕЧТЫ”)</b> .....	9
<b>6 ЭТАП ЗОНИРОВАНИЕ ПРОСТРАНСТВА, ПЛАНИРОВОЧНОЕ РЕШЕНИЕ</b> .....	15
<b>7 ЭТАП ОСНОВЫ ПЕРСПЕКТИВЫ ПОМЕЩЕНИЯ</b> .....	18
<b>8 ЭТАП МУДБОРДЫ И МАТЕРИАЛБОРДЫ</b> .....	20
<b>9 ЭТАП РАЗРАБОТКА АЛЬБОМА ЧЕРТЕЖЕЙ ДИЗАЙН ПРОЕКТА</b> .....	27
<b>10 ЭТАП 3D-ВИЗУАЛИЗАЦИЯ</b> .....	34
<b>11 ЭТАП ПРЕЗЕНТАЦИЯ ПРОЕКТА</b> .....	37
<b>12 ЭТАП КОНЕЧНЫЙ РЕЗУЛЬТАТ РАБОТЫ</b> .....	37
<b>ЗАКЛЮЧЕНИЕ</b> .....	45
<b>СПИСОК РЕКОМЕНДОВАННОЙ ЛИТЕРАТУРЫ</b> .....	46

## ВВЕДЕНИЕ

Практикум «Проектирование жилой среды» разработан на основе обобщения опыта учебной и учебно-методической работы кафедры «Дизайн», направленной на развитие у студентов навыков и знаний, необходимых для проектирования жилых пространств.

Данный практикум является дополнением к учебным материалам, книгам и лекциям, предназначенным для изучения дисциплины «Проектирование жилой среды».

Основной целью практических занятий является применение и закрепление теоретических знаний дисциплины в результате создания проекта интерьера жилых помещений.

К основным задачам в ходе создания учебного проекта относятся следующие:

1) анализ отечественного и зарубежного опыта проектирования жилых помещений и извлечение средств архитектурной выразительности;

2) приобретение навыков проектного анализа путем моделирования художественного образа и конструирования архитектурных форм;

3) изучение приемов организации внутреннего пространства и средств организационного моделирования, которые помогут студентам эффективно использовать доступное пространство, создавая удобные и эстетически привлекательные интерьеры;

4) изучение требований, предъявляемых к организации жилого пространства, в том числе функциональных, объемно-пространственных, конструктивных, технологических, светоцветовых, эстетических и др.;

5) учет потребностей и предпочтений заказчика, а также обеспечение удобства, функциональности и эстетической привлекательности интерьера;

4) учет последних тенденции и новации в области дизайна интерьера с целью создания современных стильных пространств.

К основным этапам работы над проектом относятся следующие:

1) выбор целевой аудитории для дизайн-проекта жилой среды;

2) поиск/выбор локации;

3) обмеры и изучение ситуации;

4) подбор аналогов жилой среды;

5) зонирование пространства и планировочное решение;

6) подбор мебели, оборудования, отделочных материалов и элементов декорирования;

7) реализация проекта в:

- визуализации;

- чертежах;

8) защита проекта.

Данный практикум предлагает практические задания, последовательные этапы выполнения проектного задания с иллюстрациями примеров реальных проектов, выполненных студентами. Работа представляет собой практический подход к изучению проектирования жилой среды.

## 1 ЭТАП

### ВЫБОР ЦЕЛЕВОЙ АУДИТОРИИ ДЛЯ ДИЗАЙН-ПРОЕКТА ЖИЛОЙ СРЕДЫ

Одним из важных аспектов проектирования дизайн-проекта жилой среды является учёт потребностей и предпочтений целевой аудитории.

Студенты должны учитывать возраст, пол, профессию и интересы будущих жильцов, чтобы создать пространство, которое будет соответствовать их нуждам и предпочтениям.

Для своей работы студенты самостоятельно определяют с выбором целевой аудитории, для которой будет разрабатываться дизайн-проект жилой среды.

**ЗАДАНИЕ:** выберите целевую аудиторию для своего проекта.

## 2 ЭТАП

### ПОИСК/ВЫБОР ЛОКАЦИИ

Локация для дизайн-проекта квартиры – это один из самых важных аспектов, который следует учесть. Выбор локации необходимо осуществлять с учетом ряда факторов:

#### 1. Расположение

Один из ключевых аспектов при выборе локации – это ее расположение. После выбора целевой аудитории необходимо проанализировать какие места необходимо иметь в непосредственной близости от квартиры. Например, если это мужчина, который часто посещает спортивные залы или парки, то выбор локации вблизи таких объектов будет логичным решением. – это близость к остановкам общественного транспорта или наличие удобного автомобильного сообщения. Ведь удобство перемещения по городу играет важную роль в повседневной жизни.

#### 2. Инфраструктура

Наличие развитой инфраструктуры – это еще одно важное соображение при выборе локации. Магазины, кафе, детские сады, школы и другие объекты должны быть доступны в непосредственной близости от квартиры, чтобы обеспечить комфортную жизнь и удобство.

#### 3. Экология

Чистота воздуха, уровень шума и близость зеленых зон или парков – всё это влияет на качество жизни. Поэтому, при выборе локации, стоит обратить внимание на экологическую ситуацию в районе и наличие природных зон, которые помогут создать комфортную и здоровую атмосферу.

#### 4. Безопасность

Безопасность является одним из самых важных аспектов при выборе локации. Стоит изучить криминальную обстановку в районе, ведь чувство безопасности – это основа спокойной и комфортной жизни.

## 5. Потенциал для развития

Необходимо посмотреть потенциал для дальнейшего развития района. Можно исследовать строительные проекты, планируемое развитие инфраструктуры и другие факторы, которые могут повлиять на стоимость и удобство жизни в данном районе.

## 6. Архитектура и эстетика

Нельзя забывать и о визуальном аспекте. Стоит оценить архитектурный стиль окружающих зданий и найти баланс между историческим наследием и современными тенденциями. Окружающая атмосфера и внешний вид также могут оказывать влияние на настроение и восприятие пространства.

Таким образом, при выборе локации для дизайн-проекта квартиры, необходимо учитывать множество аспектов, чтобы создать комфортное и гармоничное пространство для жизни.

Студенты, выполняя практическое задание, обычно выбирают квартиру в соответствии со своими желаниями и предпочтениями. Они могут выбрать квартиру, которую они действительно хотели бы иметь, или использовать свою собственную квартиру в качестве объекта дальнейшей реализации дизайн-проекта (рис. 1, 2).

Локация  
Ломоносова 21 а



Рис.1. Подбор локации





Рис.2. Подбор локации

**ЗАДАНИЕ:** найдите и выберите локацию для своего проекта, учитывая вышеописанные факторы.

### 3 ЭТАП

#### ОБМЕРЫ И ИЗУЧЕНИЕ СИТУАЦИИ

Обмеры и изучение ситуации при дизайн-проекте квартиры – это комплексный процесс, который включает в себя несколько важных этапов и требует внимания к деталям.

Один из первых шагов – это снятие размеров и замеры всех помещений. Важно учесть не только площади комнат, но и такие детали, как ширина и высота дверных проемов, высота потолков, а также площадь стен и пола. Ведь именно эти данные помогут определить, какие мебельные предметы и аксессуары будут наиболее удачно вписываться в интерьер.

Еще одним важным аспектом, который необходимо учесть, является естественное освещение комнаты. Изучение освещения и определение оптимального расположения светильников поможет создать комфортную и гармоничную атмосферу в помещении. Кроме того, правильное использование света может визуально изменить размер и форму комнаты, что является важным фактором при создании дизайна.

И, наконец, планирование перепланировки – это последний, но не менее важный этап в процессе дизайна квартиры. Перепланировка может потребоваться для оптимального исполь-



зования пространства или внесения изменений в планировку помещений. Однако, для проведения перепланировки необходимо получить согласование с соответствующими органами и учесть все строительные и технические нормы и требования.

В целом, обмеры и изучение ситуации при дизайн-проекте квартиры – это сложный и многогранный процесс, требующий знаний и внимания к деталям.

**ЗАДАНИЕ:** произведите обмеры выбранной локации, а также изучите действующую ситуацию.

## 4 ЭТАП

### ПОДБОР АНАЛОГОВ ЖИЛОЙ СРЕДЫ

Важным фактором является подбор аналогов жилой среды. На данном этапе студент исследует и подбирает наиболее близкие аналоги к реализуемому дизайн-проекту жилой среды (рис. 3, 4).

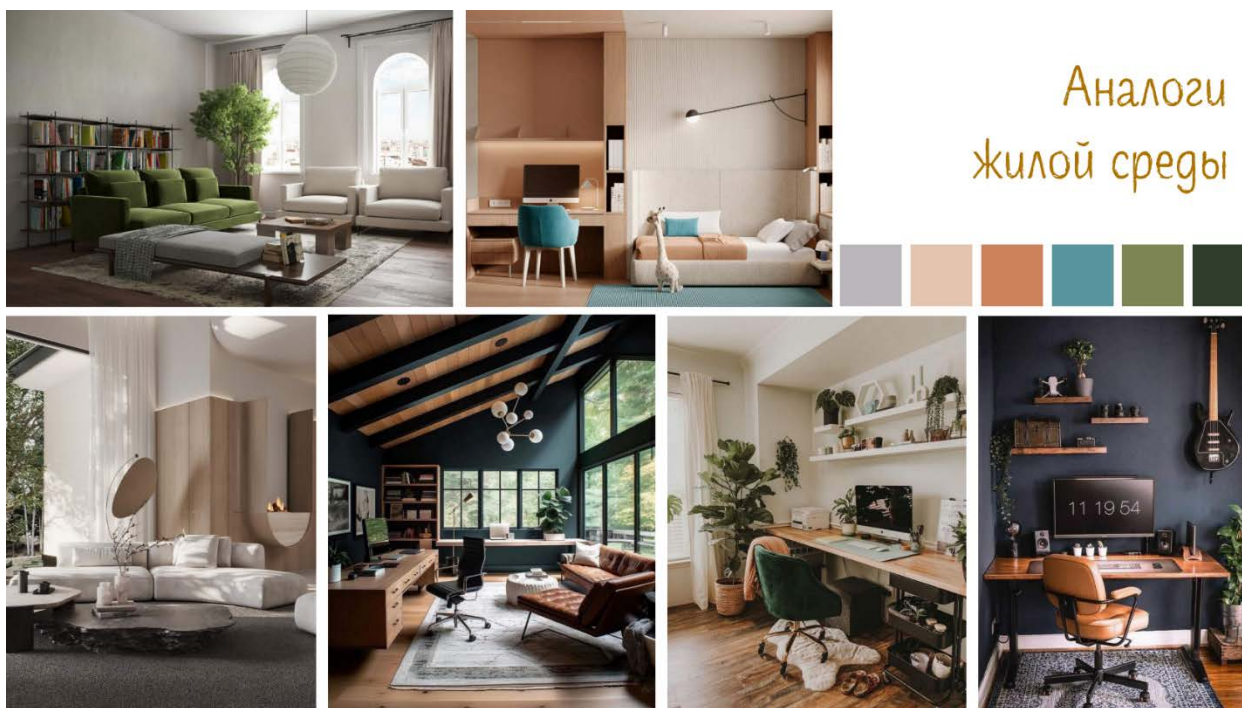


Рис. 3. Подбор аналогов жилой среды

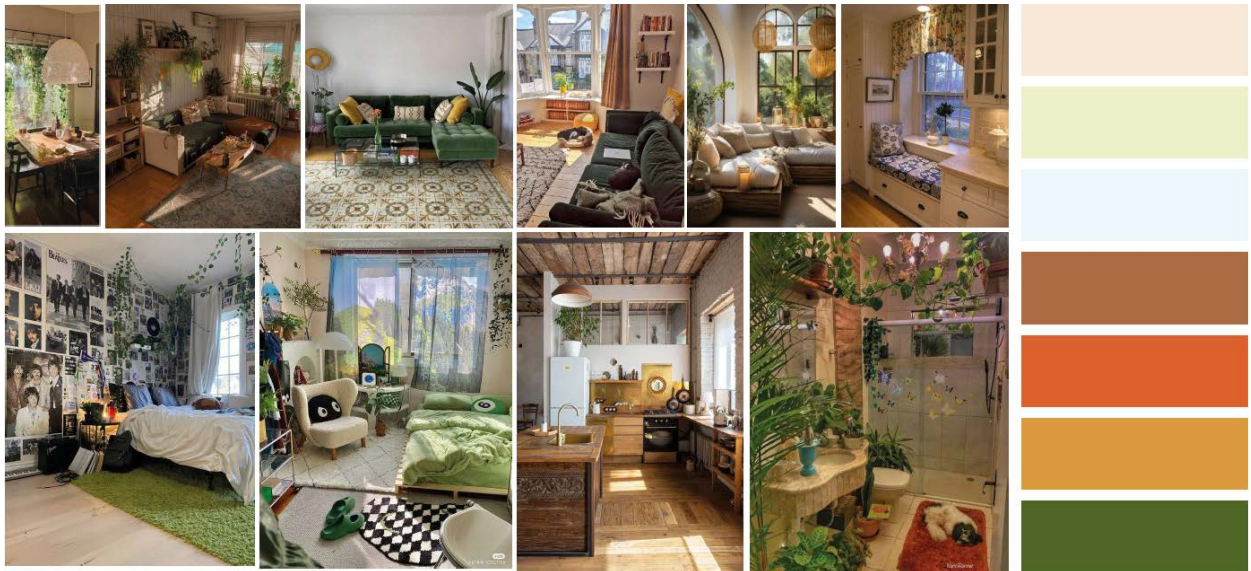


Рис. 4. Подбор аналогов жилой среды

**ЗАДАНИЕ:** подберите аналоги жилой среды для своего проекта.

## 5 ЭТАП

### КОНЦЕПЦИЯ ПРОЕКТА

#### (ЭСКИЗНЫЙ ПРОЕКТ И КЛАУЗУРА “КОМНАТА МЕЧТЫ”)

**Создание клазур.** Клазура – это эмоциональная графическая проекция (проект-набросок) начального моделирования будущего проекта в голове автора, сделанная в кратчайшие сроки (рис. 5-15).

Клазурой считается такой вид учебных упражнений, которому в равной мере свойственны как признаки проектного эскиза, так и особенности упражнений развивающих творческие способности учащихся. В обучении клазура служит прежде всего для развития воображения, образного мышления, фантазии, композиционных способностей, навыков яркого отражения творческих замыслов в живописи и макете.

Основаны Клазуры на эмоциях, ассоциациях, выполняются как в графике, так и в живописи мастихином или кистью. Но в клазурах ни в коем случае не нужно забывать и про законы композиции: ритм, контраст, динамику, статику, цветовую гамму и тд.

Главное в клазуре – беспредметная ассоциация, основанная на цвете, располагаются пятна по законам композиции, соблюдая ритм, статику, динамику, контраст, нюанс, ограничивается цветовая палитра. Если в клазуре появляются конкретные предметы, то клазура теряет смысл. На уроках композиции важно включать раздел «ассоциативная композиция».





Рис. 5, 6. Учебный процесс создания эскизного проекта и клаузуры



Рис. 7. Клаузура “Комната мечты”  
(Прошунина Анна студентка группы ОБ - 54.03.01.06 - 31)



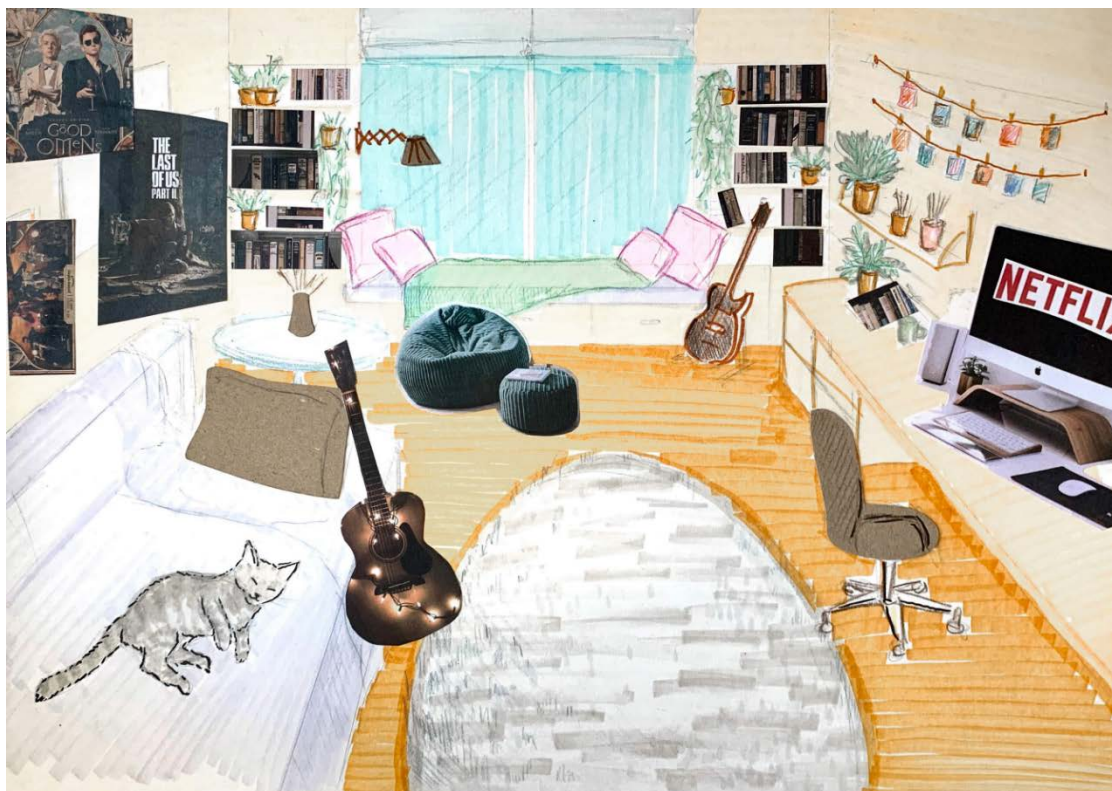


Рис. 8. Клазура “Комната мечты”  
(Процкая Ангелина студентка группы ОБ - 54.03.01.06 - 31)



Рис. 9, 10. Эскизный проект и клазура “Комната мечты”  
(работа студентов группы ОБ - 54.03.01.06 - 31)



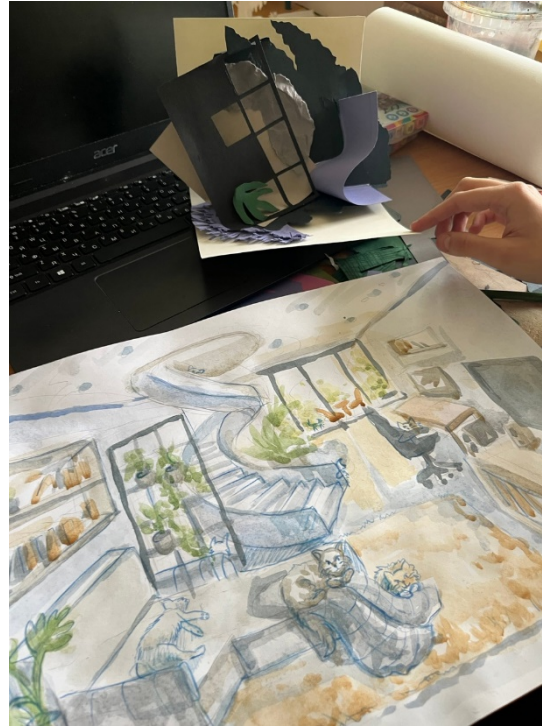


Рис 11, 12. Эскизный проект и клаузура “Комната мечты”  
(работа студентов группы ОБ - 54.03.01.06 - 31)

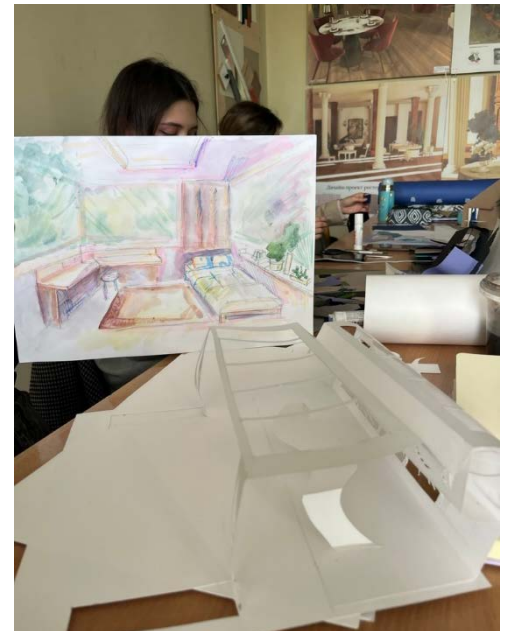
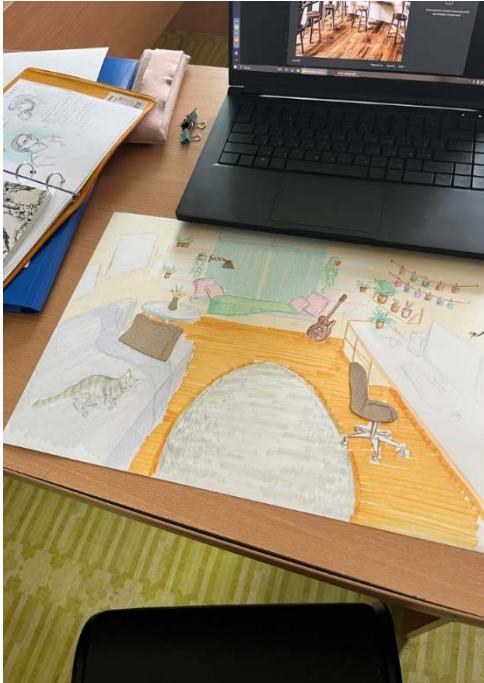


Рис. 13, 14, 15. Эскизный проект и клаузура “Комната мечты”  
(работа студентов группы ОБ - 54.03.01.06 - 31)

### Создание макетов



Макеты-клаузуры помогают визуализировать мысли, идеи и вдохновение для создания будущего проекта квартиры (рис. 16-22).

При создании эскизного макета как правило используются простые материалы, такие как картон или фанера.

Создание макета – творческий процесс. Увидев изображение будущего здания, массива или парка в миниатюре, гораздо понятнее представить, каким оно станет, когда будет возведено.

Макетирование проводится на различных этапах проектирования: эскизирование и творческий поиск; разработка объемно-пространственной композиции (рабочее макетирование); проверка освещенности или статических качеств будущего сооружения (здесь макеты сближаются с аналоговыми моделями); конечный результат проектирования: контрольная проверка восприятия объекта, модель для строителей.



Рис. 16, 17, 18. Макеты клаузуры “Комната мечты”  
(работа студентов группы ОБ - 54.03.01.06 - 31)

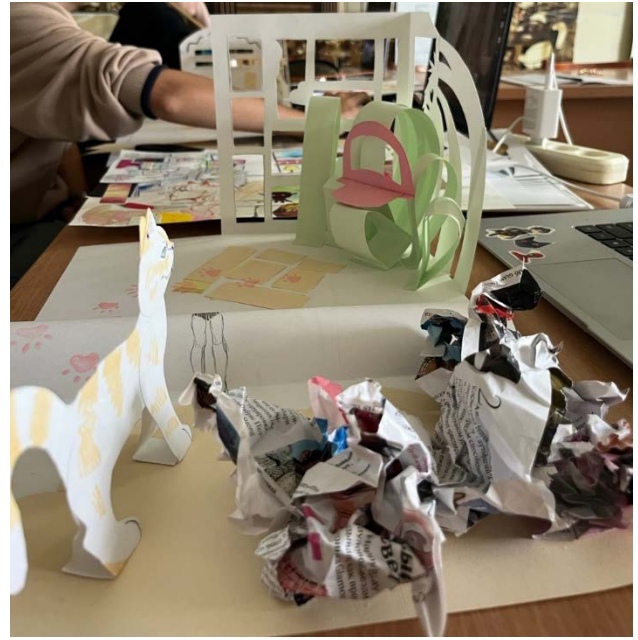
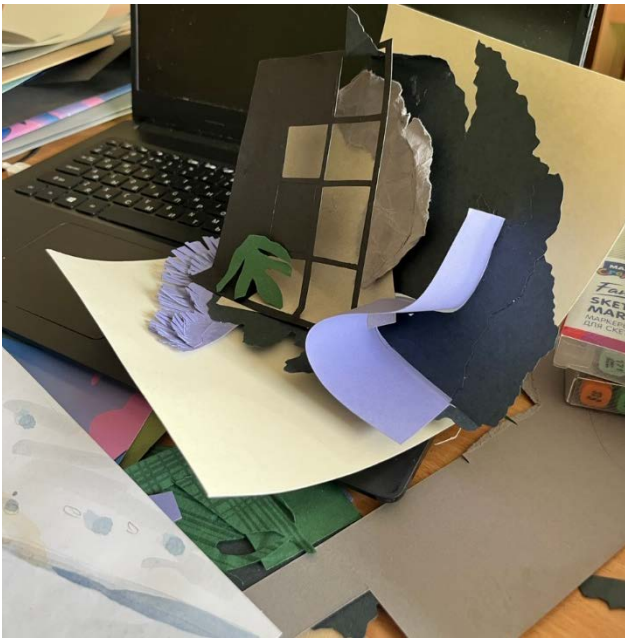


Рис. 19, 20, 21, 22. Макет клаузуры “Комната мечты”  
(работа студентов группы ОБ - 54.03.01.06 - 31)

**ЗАДАНИЕ:** сделайте клаузуру и макет “комната мечты”.

## 6 ЭТАП

### ЗОНИРОВАНИЕ ПРОСТРАНСТВА, ПЛАНИРОВОЧНОЕ РЕШЕНИЕ

Зонирование пространства и планировочное решение – это процесс разделения помещения на функциональные зоны, которые обеспечивают удобство и комфорт использования.

С помощью функционального зонирования определяют для каждой комнаты требуемую площадь (рис. 23, 25), а затем располагают комнаты в пространстве (рис. 24, 26). Студент использует функциональное зонирование для того, чтобы рассмотреть варианты расположения зон в пространстве и найти оптимальное решение и организовать расстановку мебели и оборудования (рис. 23-32).

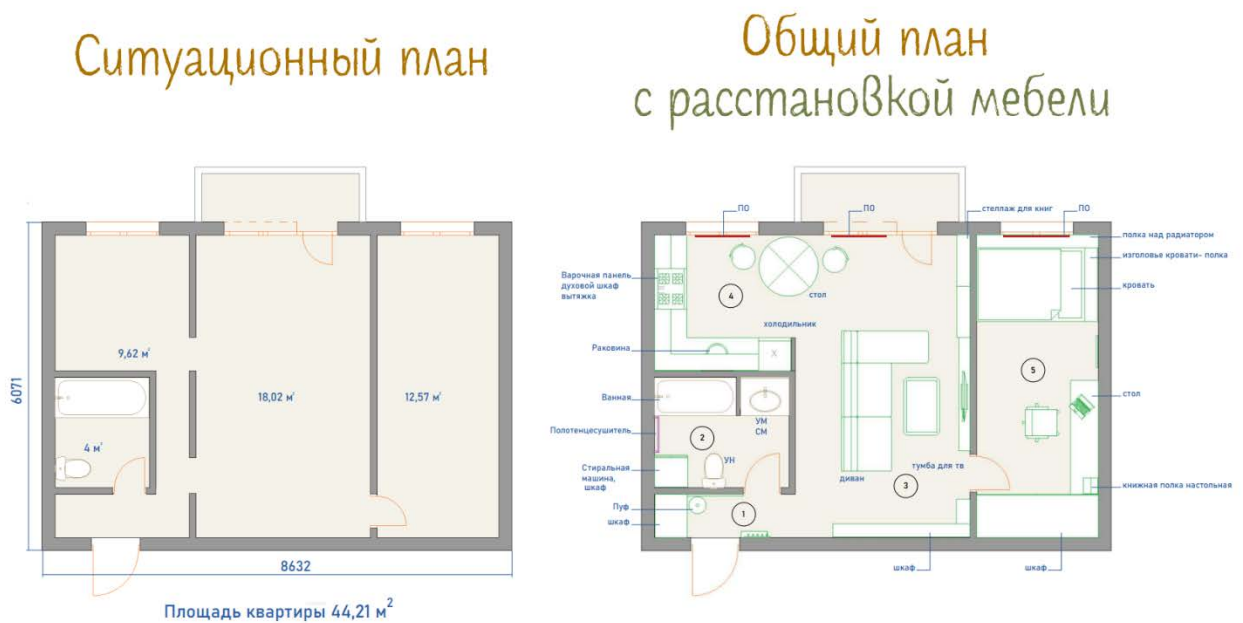


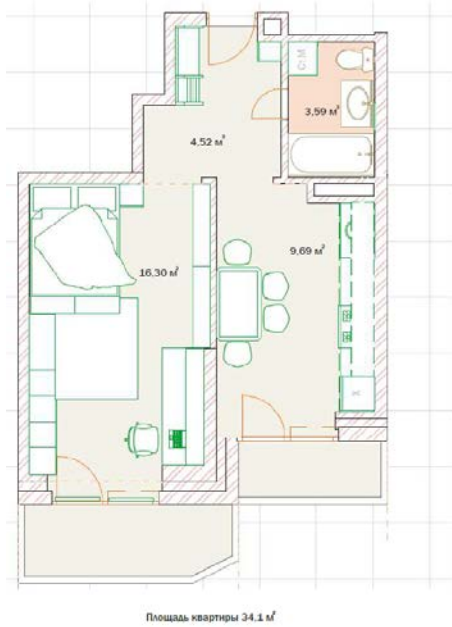
Рис. 23. Зонирование пространство

Рис. 24. Планировочное решение

(Прошунина Анна студентка группы ОБ - 54.03.01.06 - 31)



СИТУАЦИОННЫЙ ПЛАН



ОБЩИЙ ПЛАН С РАССТАНОВКОЙ МЕБЕЛИ И ОБОРУДОВАНИЯ

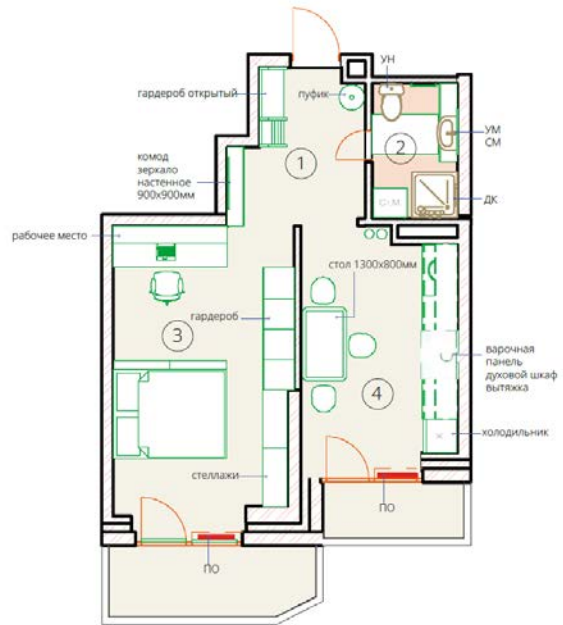


Рис. 25. Зонирование пространство

Рис. 26. Планировочное решение

(Процкая Ангелина студентка группы ОБ - 54.03.01.06 - 31)

- СПП - светильник потолочный подвесной
- СН - светильник настенный
- СПН - светильник потолочный накладной
- СПВ - светильник потолочный встраиваемый
- СВЛ - светодиодная лента
- НП - натяжной потолок

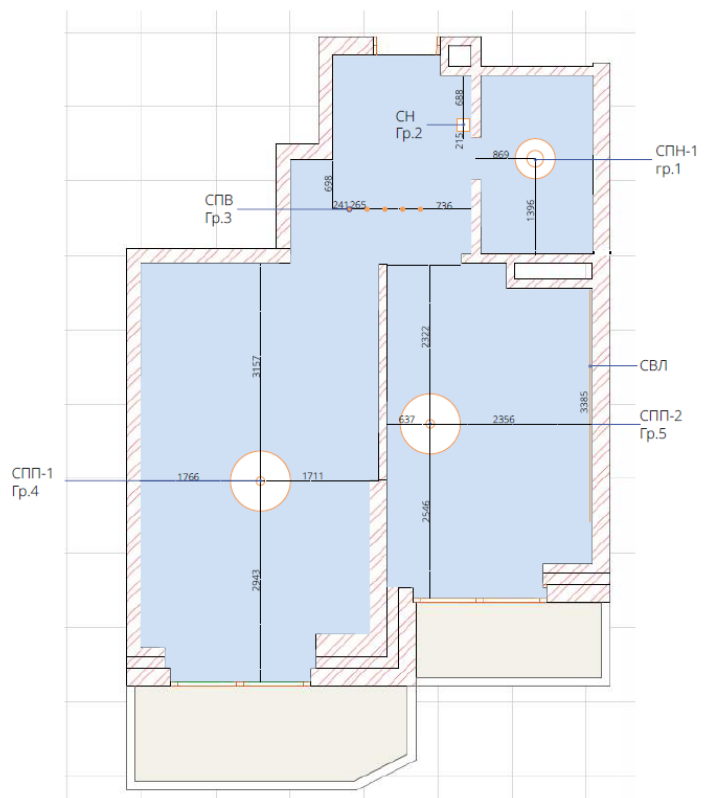
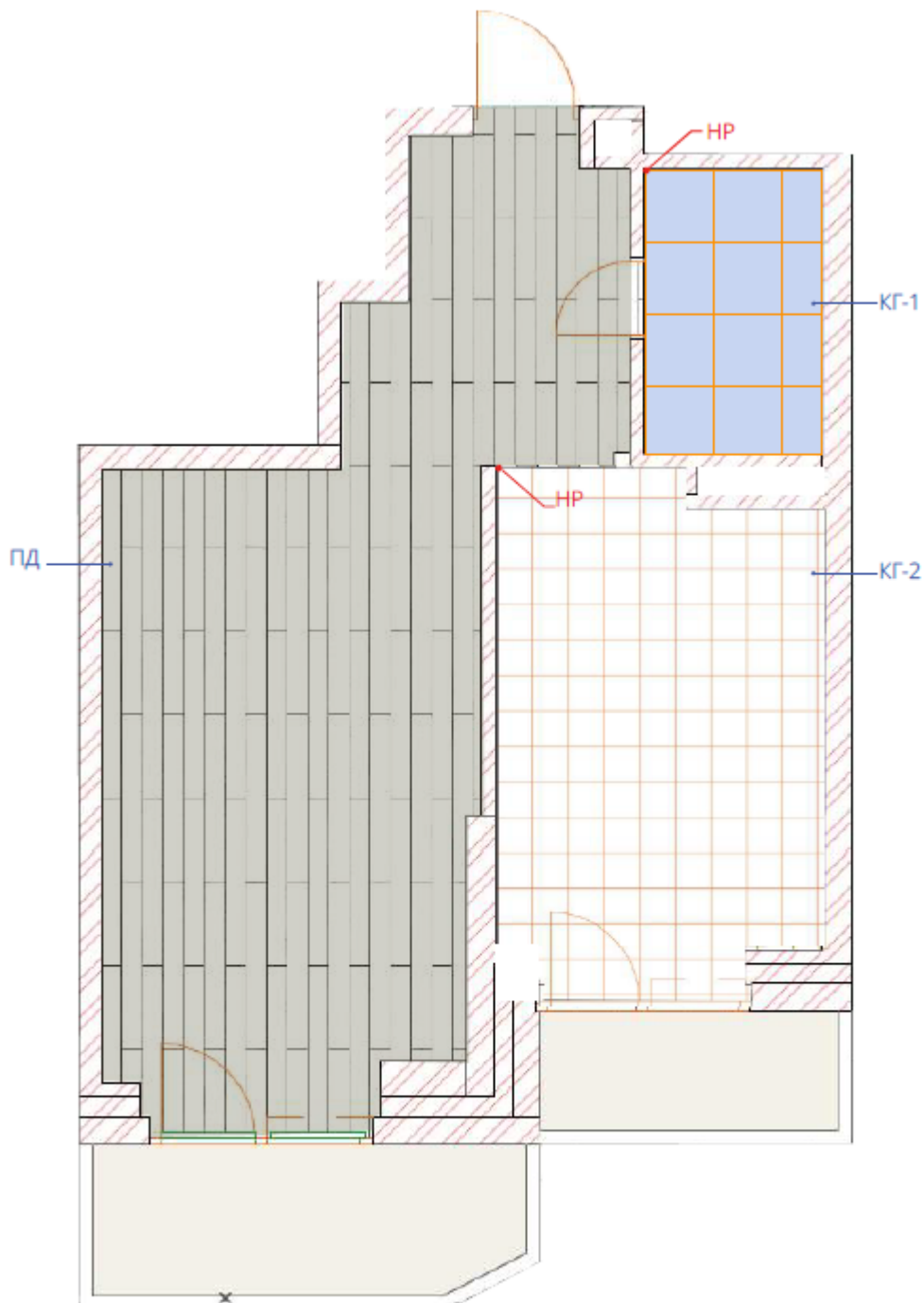


Рис. 27. План потолков и расположения светильников  
(Процкая Ангелина студентка группы ОБ - 54.03.01.06 - 31)



УСЛОВНЫЕ ОБОЗНАЧЕНИЯ:

КГ - керамогранит  
 ПД- паркетная доска  
 НР- начало раскладки

ПРИМЕЧАНИЯ:

\*Тип и марку материалов см. спецификацию

Рис. 28. План облицовки полов  
 (Проект Ангелина студентка группы ОБ - 54.03.01.06 - 31)



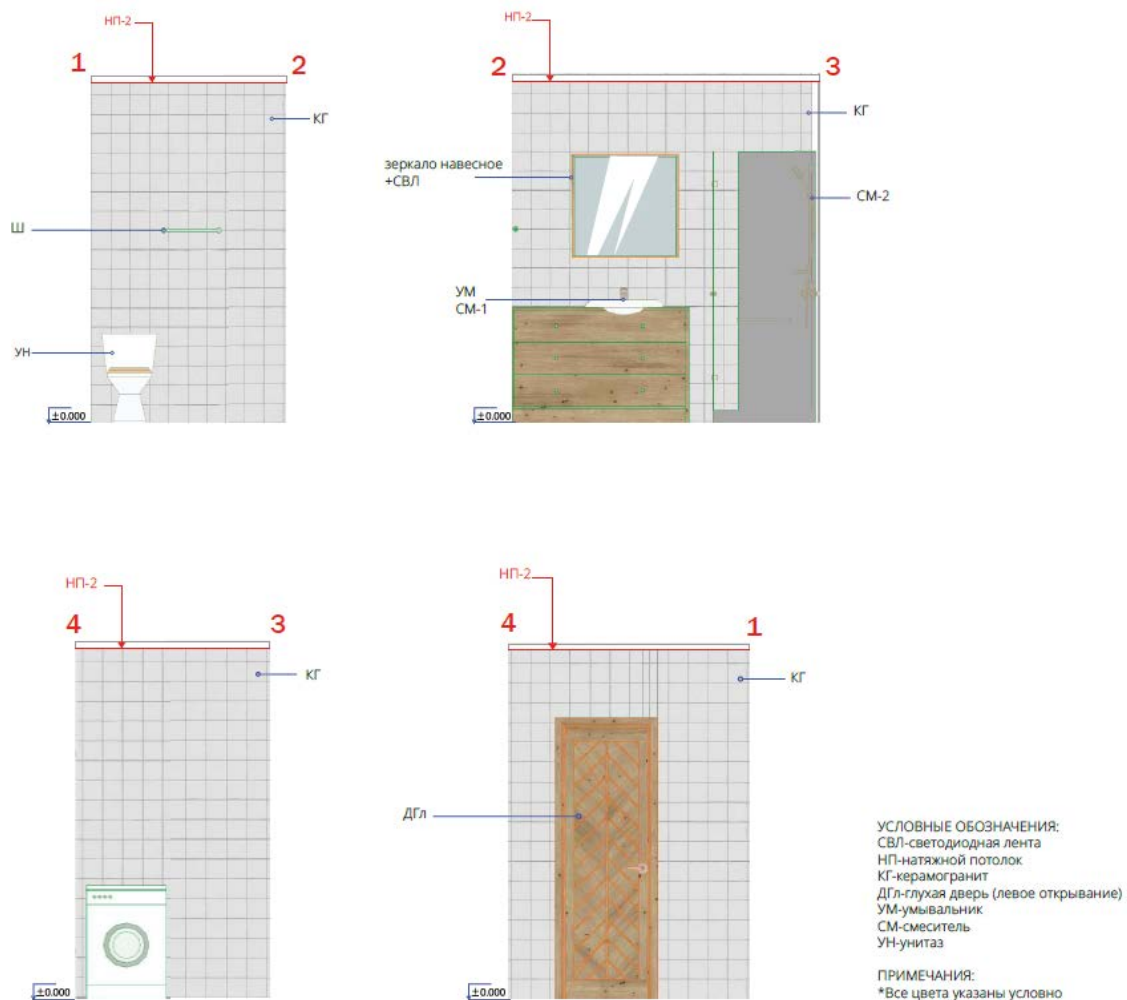


Рис. 29, 30, 31, 32. Развертка стен санузла  
(Процкая Ангелина студентка группы ОБ - 54.03.01.06 - 31)

**ЗАДАНИЕ:** сделайте зонирование пространства и планировочное решение проекта.

## 7 ЭТАП

### ОСНОВЫ ПЕРСПЕКТИВЫ ПОМЕЩЕНИЯ

Перспектива – это метод изображения пространства на плоскости таким образом, чтобы создать впечатление трехмерности и глубины. В архитектуре и дизайне интерьера использование перспективы необходимо для правильного представления форм, размеров и взаимного расположения элементов помещения.

Одним из основных методов построения перспективы является линейная перспектива (рис. 33). Для начала следует определить горизонтальную линию глаза, которая представляет собой уровень глаза наблюдателя в помещении. По этой горизонтальной линии размещаются горизонты, основные линии, на которых определяются положение и размеры объектов в перспективе.

Далее, определяется точка (или точки) схода, которые являются фокусным пунктом перспективной композиции. Это точка, куда сходятся линии, параллельные друг другу в реальном пространстве. Одна или несколько точек схода могут использоваться в зависимости от выбранной перспективы (например, одноточечная, двухточечная или трехточечная перспектива) (рис. 34).

В специальном значении перспектива — это различные способы и совокупность приёмов изображения объёмных форм и пространственных отношений на плоскости.

Среди таких способов известны ортогональные проекции, аксонометрические, изометрические построения. Однако они не являются способами художественного преобразования пространства. Эти способы показывают только одну из сторон изображаемого предмета: вид спереди (фас, фасад), сбоку (профиль), сверху (план), снизу (плафон), с угла (угловая перспектива).

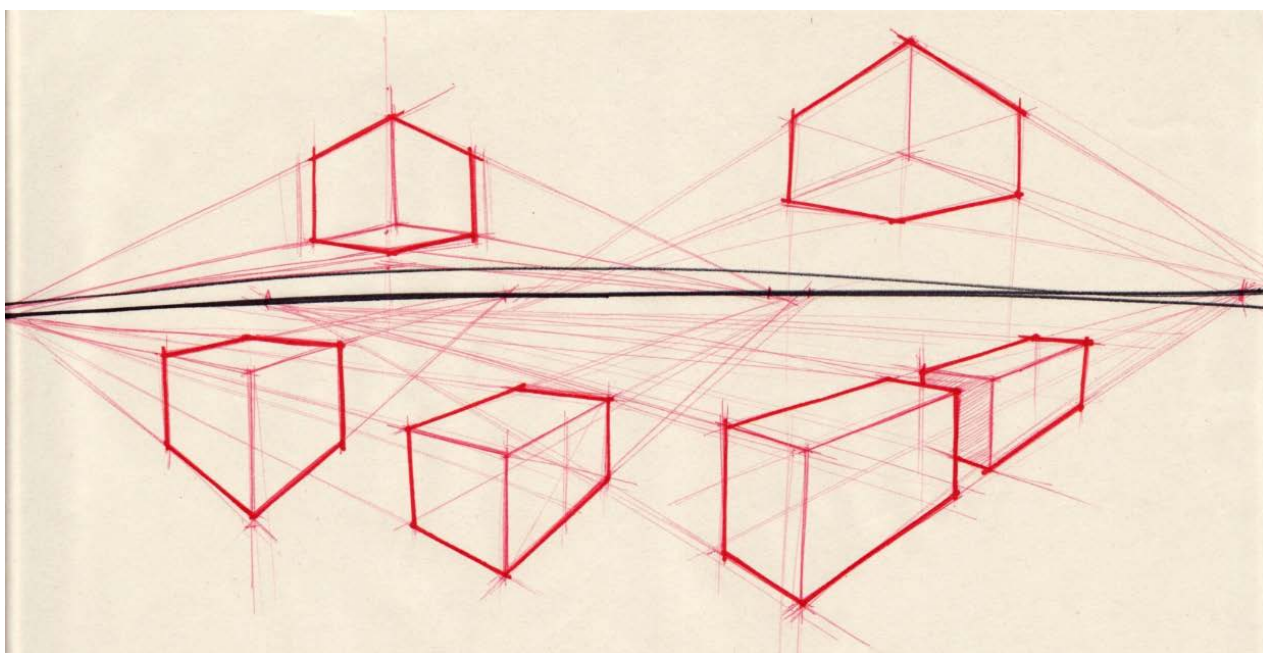


Рис. 33. Построение линейной перспективы с двумя точками схода

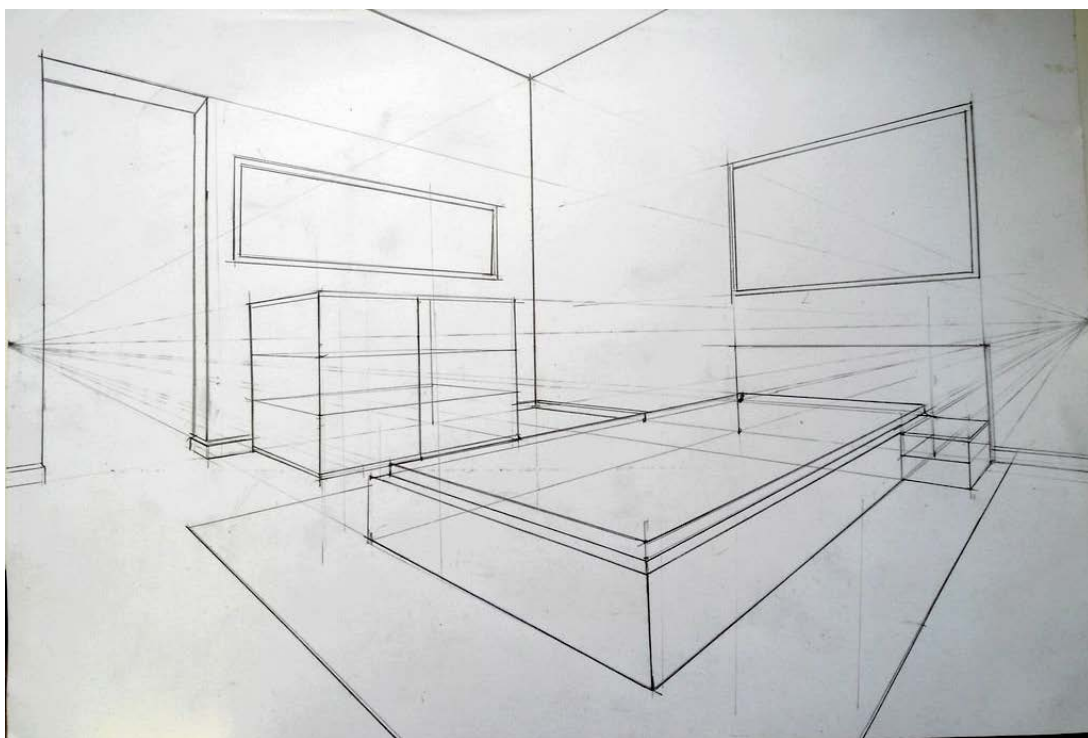


Рис.34. Построение элементов интерьера с помощью линий перспективы

**ЗАДАНИЕ:** постройте элементы интерьера с помощью линии перспективы.

## 8 ЭТАП

### МУДБОРДЫ И МАТЕРИАЛБОРДЫ

Мудборд (Moodboard) — это так называемый визуальный инструмент, который помогает наиболее эффективно донести до определенного круга лиц свои дизайнерские концепции и идеи. Иными словами, это тщательно подобранная коллекция изображений, материалов, цветовых палитр, изображений интерьера и других элементов, которые помогают сформировать в сознании определенный стиль, концепцию и настроение будущего дизайна (рис. 35-44).

Существует 2 основные причины составления мудборда.

Во-первых, мудборды помогают создать вокруг проекта вдохновение, которое должно поддерживаться на протяжении всего периода реализации дизайн-проекта. Тем самым мудборд гарантирует, что команда будет следовать одному стилю и эстетике, что в наибольшей степени соответствует целям и ожиданиям клиента.

Во-вторых, создание мудборда – это отличный способ усовершенствовать стиль проекта, прежде чем приступить к разработке дизайна. Их составление требует гораздо меньших ресурсов, чем создание макетов и прототипов будущего дизайна. Тем не менее они тоже могут дать приближенное к реальности представление о внешнем виде будущего дизайна в конечном варианте.





Рис. 35. Мудборд  
(Адиева Азалия студентка группы ОБ - 54.03.01.06 - 31)

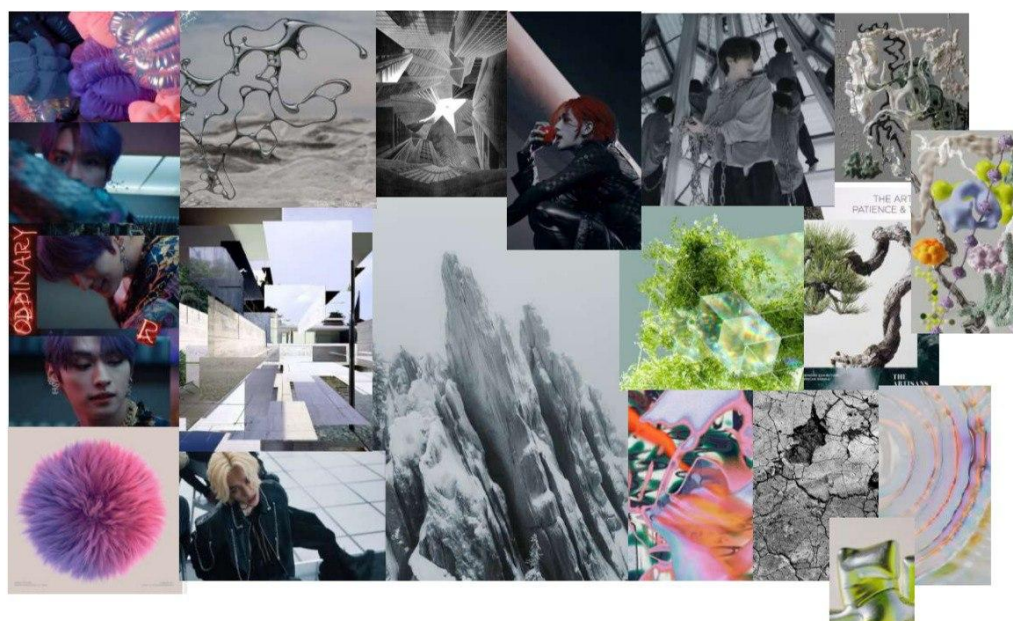


Рис. 36. Мудборд  
(Губеева Наталья студентка группы ОБ - 54.03.01.06 - 31)





Рис. 37. Мудборд  
(Кириянова Александра студентка группы ОБ - 54.03.01.06 - 31)



Рис.38. Мудборд (Окулова Елизавета студентка группы ОБ - 54.03.01.06 - 31)





Рис. 39. Мудборд  
 (Процкая Ангелина студентка группы ОБ - 54.03.01.06 - 31)



Рис. 40. Мудборд  
 (Прошунина Анна студентка группы ОБ - 54.03.01.06 - 31)



Рис. 41. Мудборд  
(Теплякова Валерия студентка группы ОБ - 54.03.01.06 - 31)



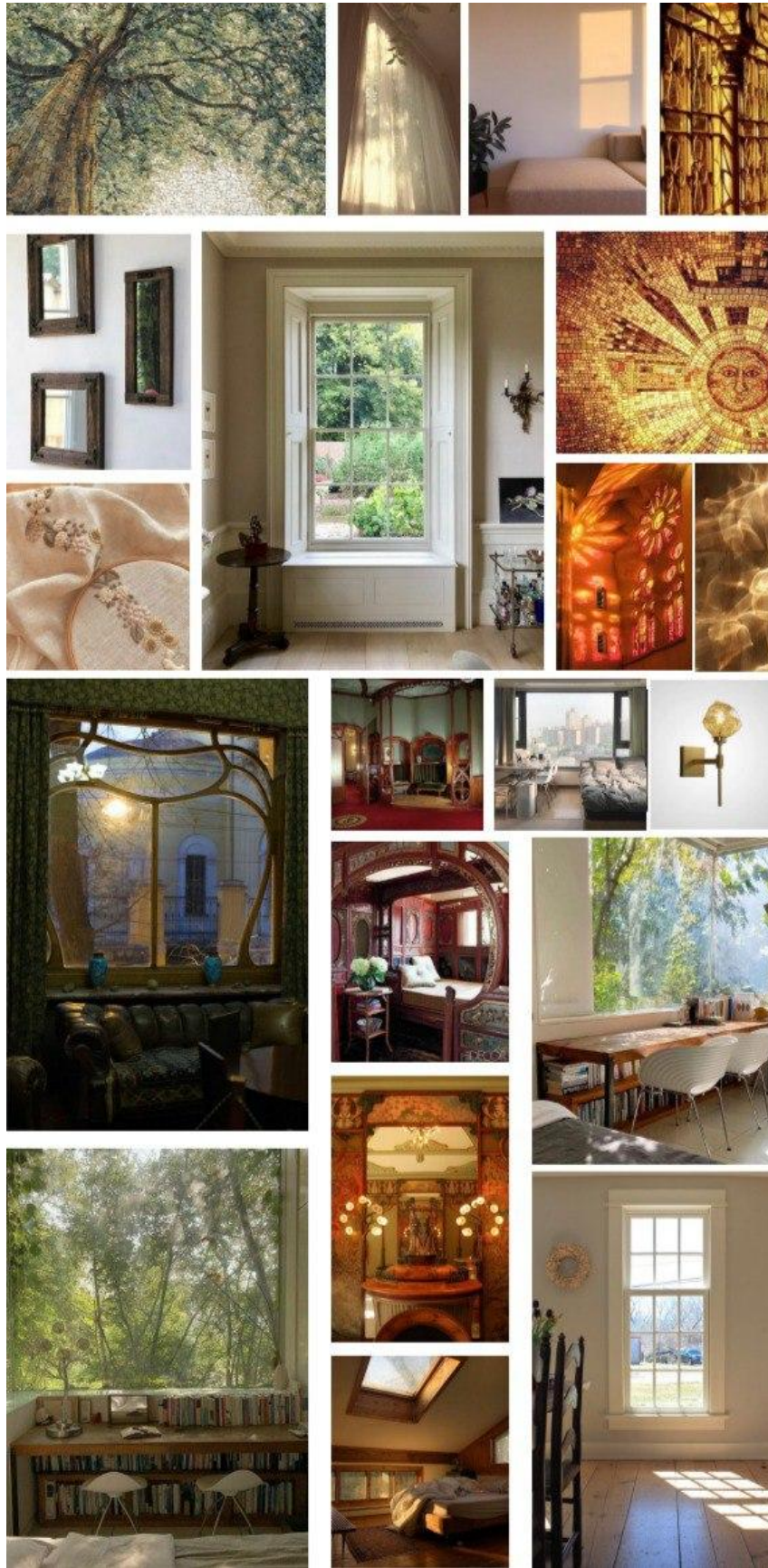


Рис. 42. Мудборд  
(Хадеева Софья студентка группы ОБ - 54.03.01.06 - 31)

**Material board** – это набор отделочных материалов, как образ будущего наполнения интерьера. В такую подборку входят все чистовые материалы: образцы плитки, ламината, палитры красок, кусочки тканей и фасады. Каждый образец в наборе не случайный и прямо отражает характерные свойства (оттенок, шероховатость/гладкость, твердость/мягкость, текучесть, рыхлость, прозрачность), которые планируется использовать для отделки интерьера.

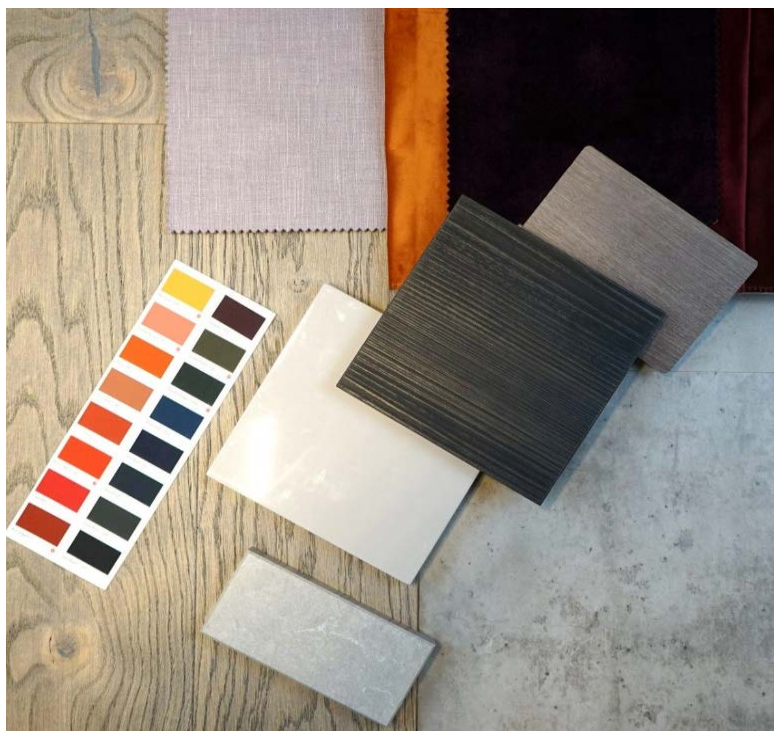
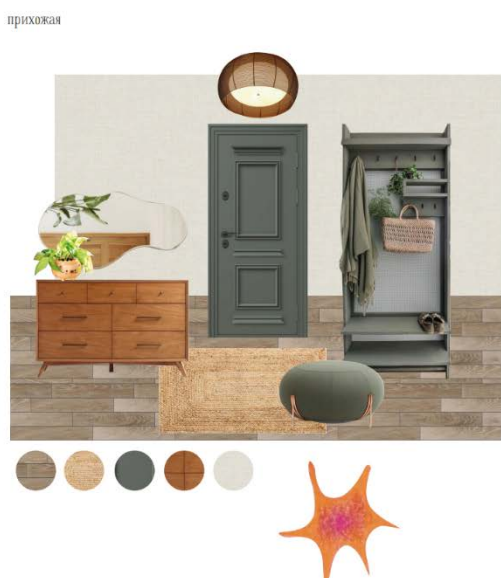


Рис. 43. Material board

Рис. 44. Коллаж с мебелью и материалами

**ЗАДАНИЕ:** создайте мудборд и материалборд для своего проекта.



## 9 ЭТАП

### РАЗРАБОТКА АЛЬБОМА ЧЕРТЕЖЕЙ ДИЗАЙН ПРОЕКТА

Альбом чертежей дизайн-проекта — это важный документ, на основании которого строительные бригады осуществляют ремонтные работы.

В состав альбома входят:

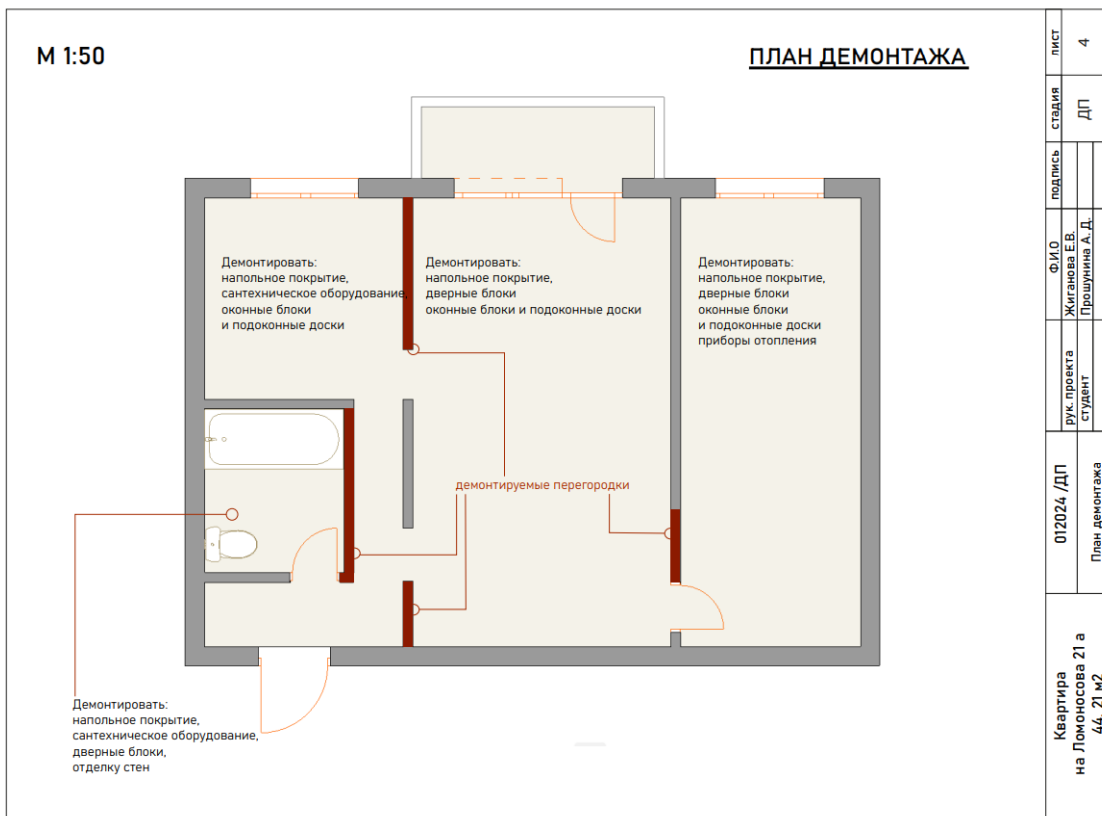
- 1) ведомость чертежей комплекта ДП;
- 2) ситуационный план (рис. 45);
- 3) план демонтажа (рис. 46);
- 4) план возводимых перегородок (рис. 47);
- 5) общий план с расстановкой мебели и оборудования (рис. 48);
- 6) план отделки стен (рис. 49);
- 7) план натяжных потолков (рис. 50);
- 8) план расположения светильников (рис. 50);
- 9) план облицовки полов (рис. 51);
- 10) план разверток стен (рис. 52);
- 11) план расположения элементов заполнения проемов (рис. 53);
- 12) развертка стен (рис. 54);
- 13) визуализации помещений (рис. 55);
- 14) спецификация элементов и материалов (рис. 56).

Альбом чертежей необходим для успешной реализации дизайнерского ремонта, так как он содержит все необходимые схемы, развертки и ведомости для контроля закупки материалов, а также для контроля работы во время реализации проекта.





Рис. 45. Ситуационный план



(Прошунина Анна студентка группы ОБ - 54.03.01.06 - 31)

Рис. 46. План демонтажа

(Прошунина Анна студентка группы ОБ - 54.03.01.06 -31)

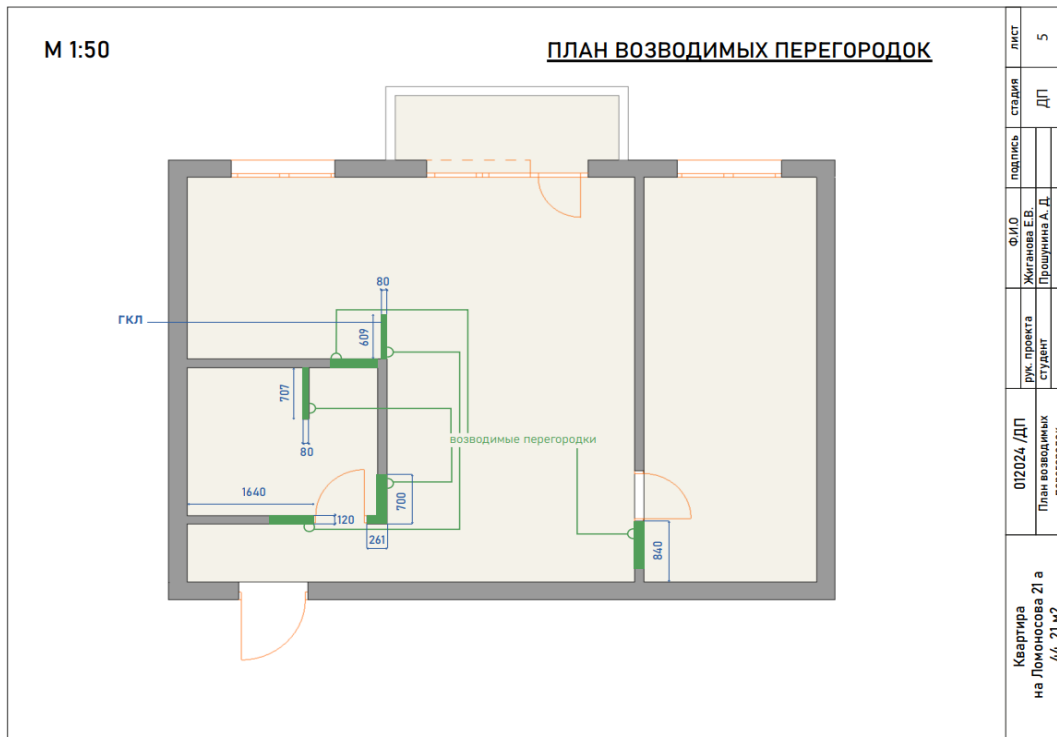


Рис. 47. План возводимых перегородок  
(Прошунина Анна студентка группы ОБ - 54.03.01.06 - 31)

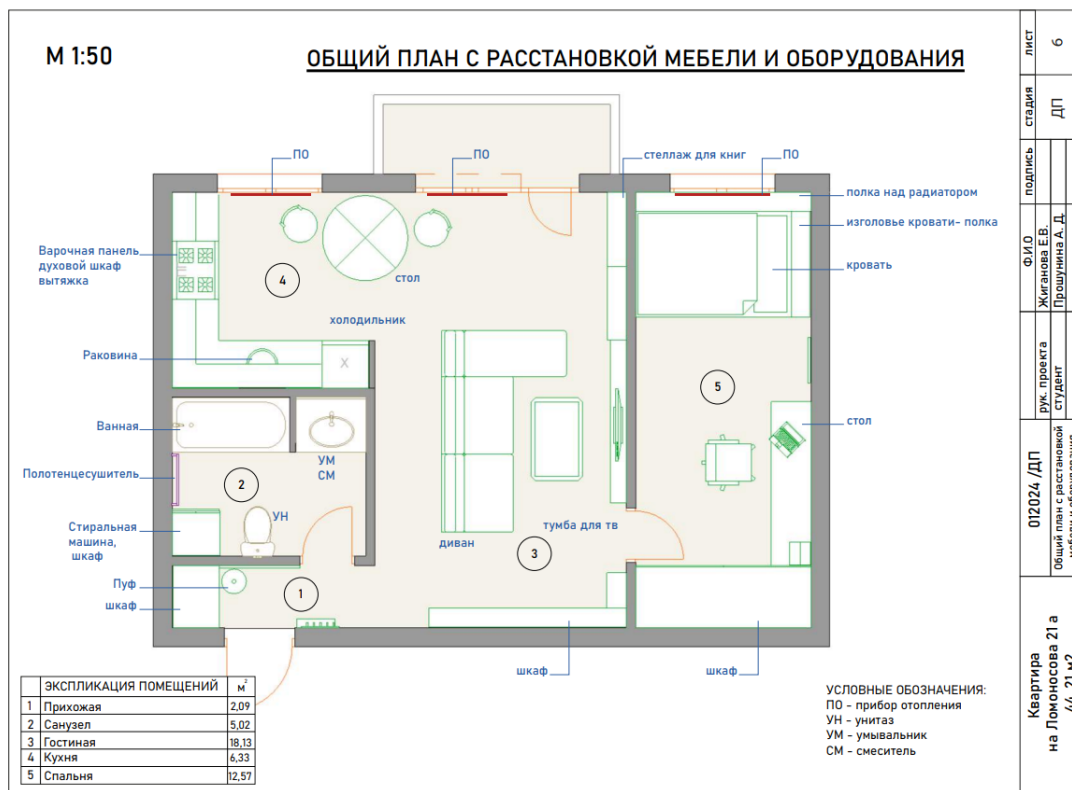


Рис. 48. Общий план с расстановкой мебели и оборудования  
(Прошунина Анна студентка группы ОБ - 54.03.01.06 - 31)

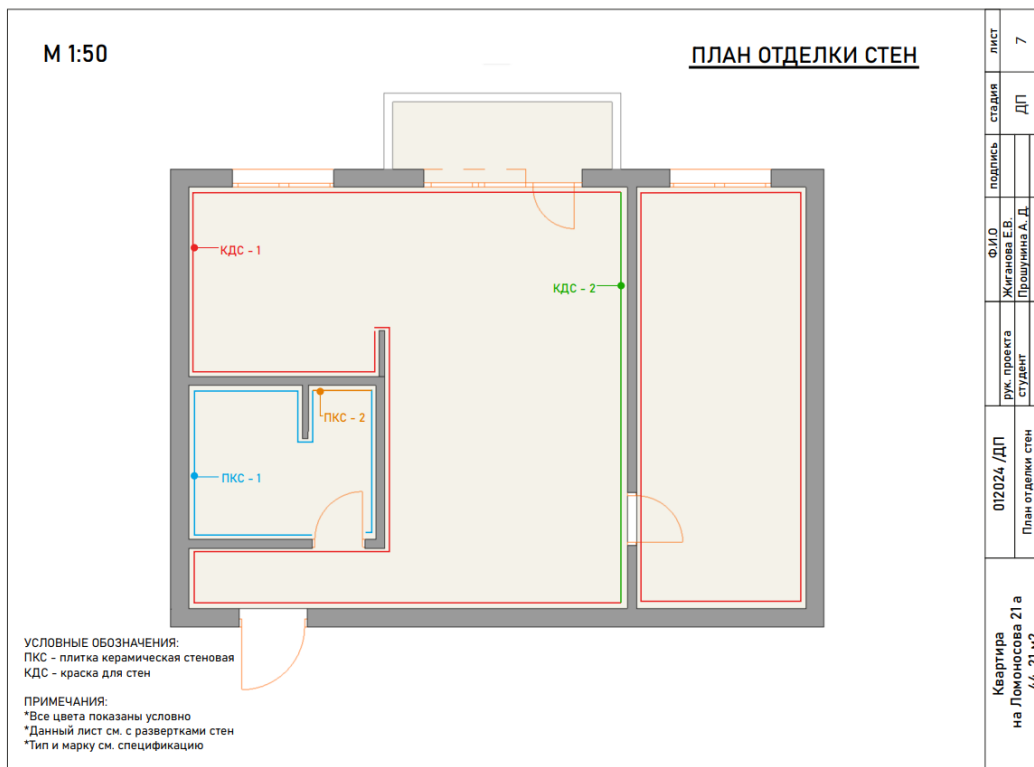


Рис. 49. План отделки стен  
 (Прозунина Анна студентка группы ОБ - 54.03.01.06 - 31)

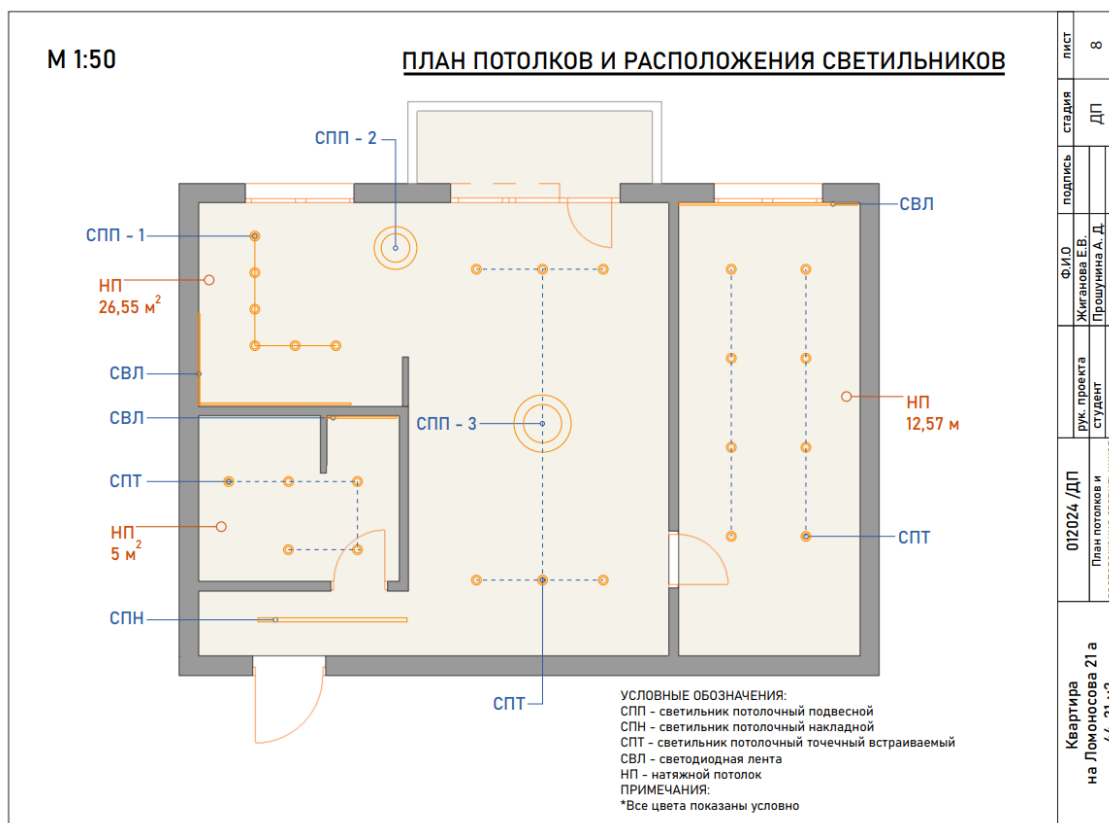


Рис. 50. План потолков и расположения светильников  
 (Прозунина Анна студентка группы ОБ - 54.03.01.06 - 31)



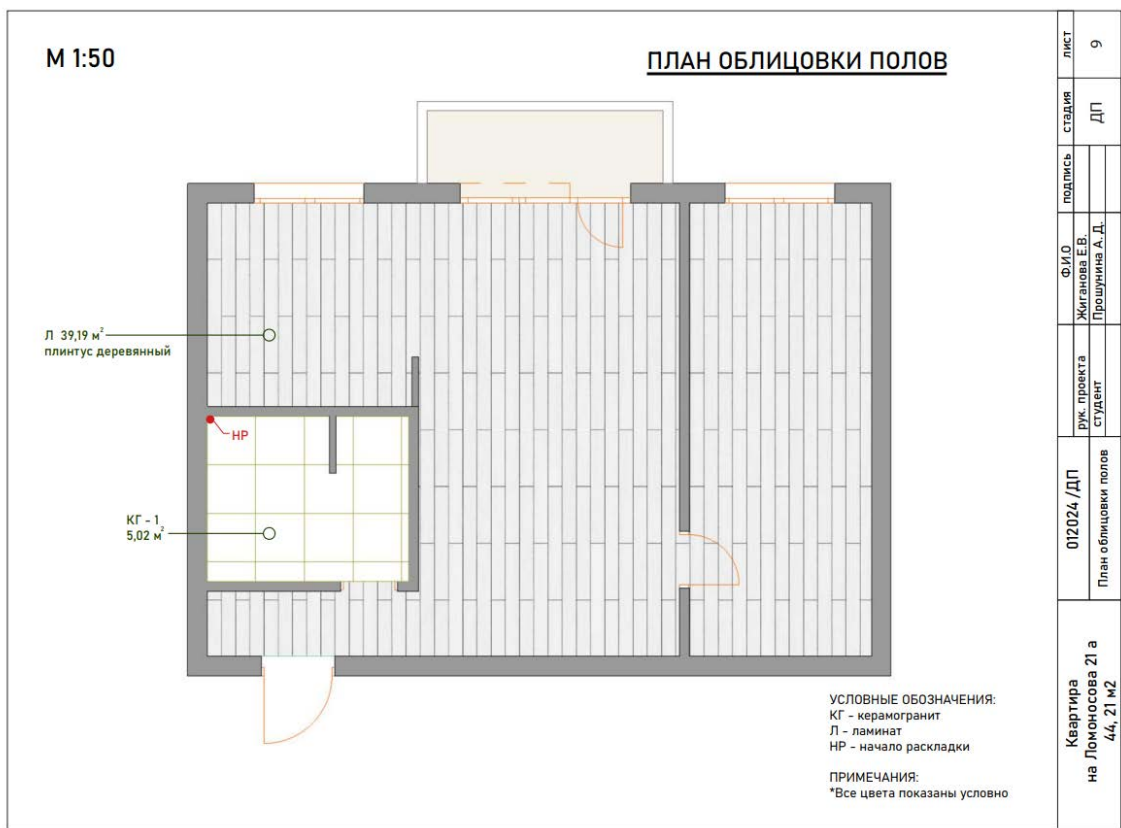


Рис. 51. План облицовки полов  
(Прошунина Анна студентка группы ОБ - 54.03.01.06 - 31)

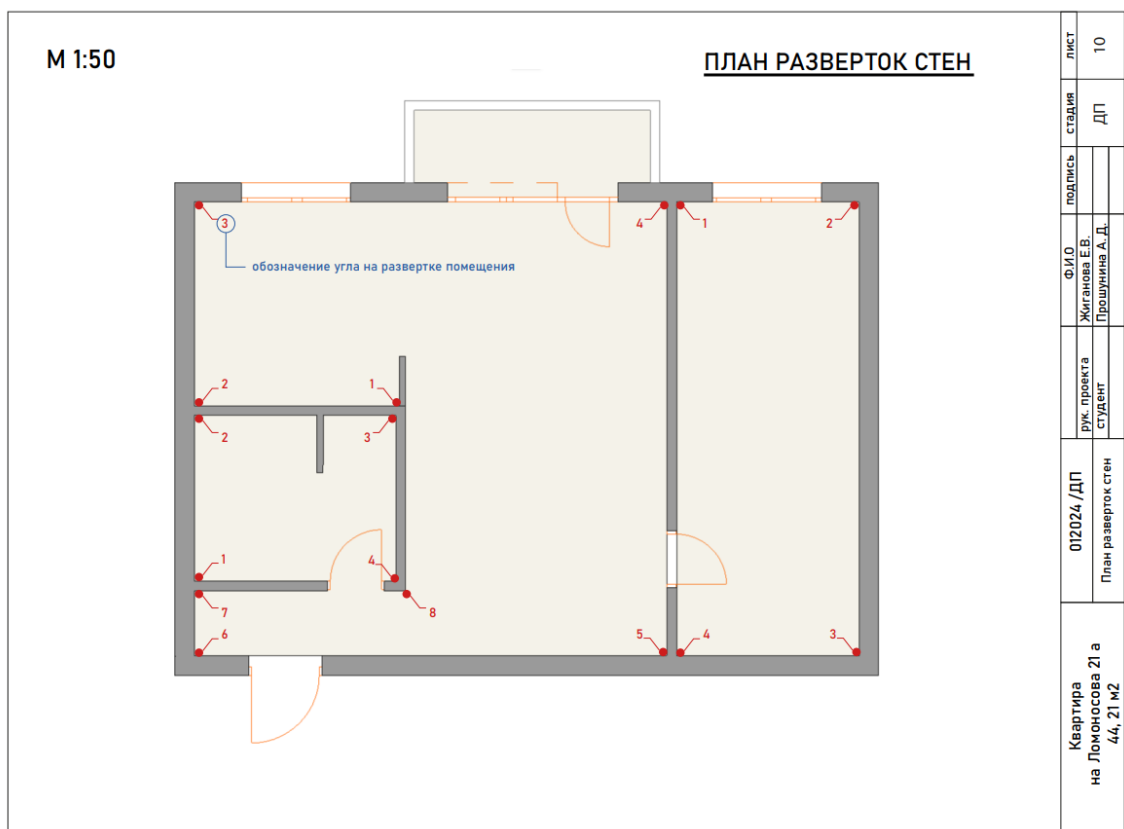


Рис. 52. План разверток стен  
(Прошунина Анна студентка группы ОБ - 54.03.01.06 - 31)

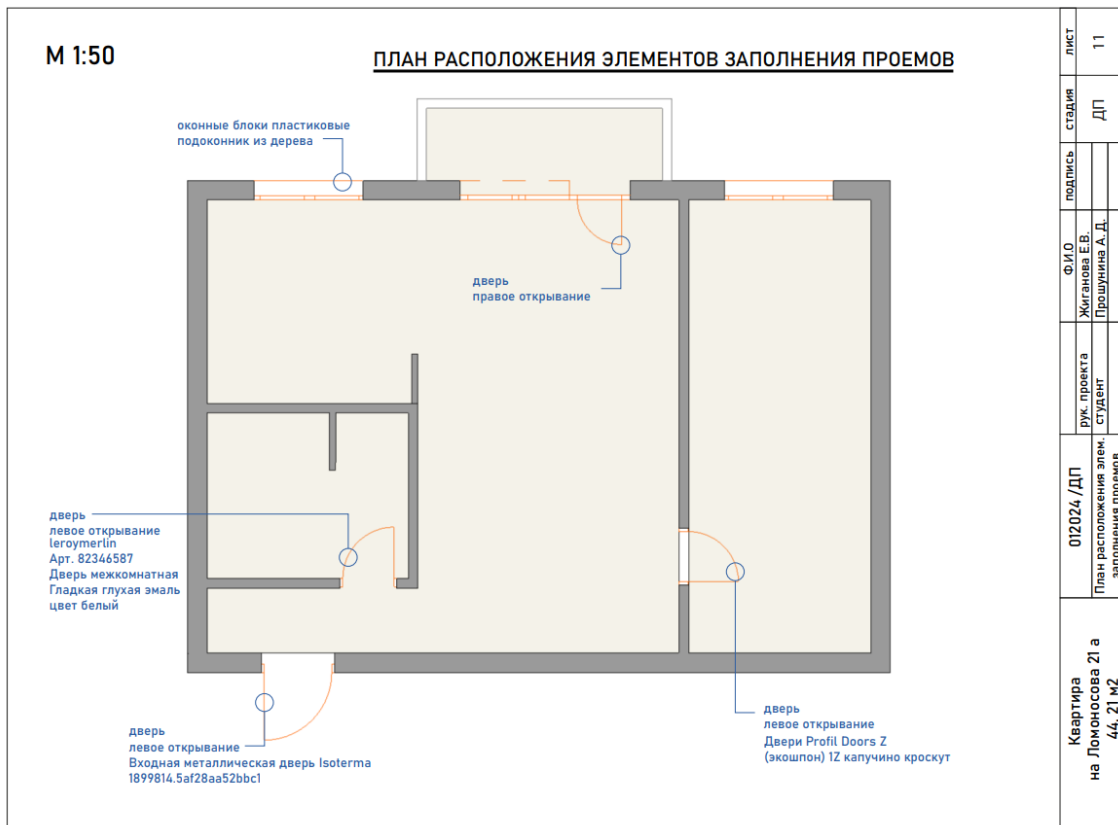


Рис. 53. План расположения элементов заполнения проемов (Прошунина Анна студентка группы ОБ - 54.03.01.06 - 31)

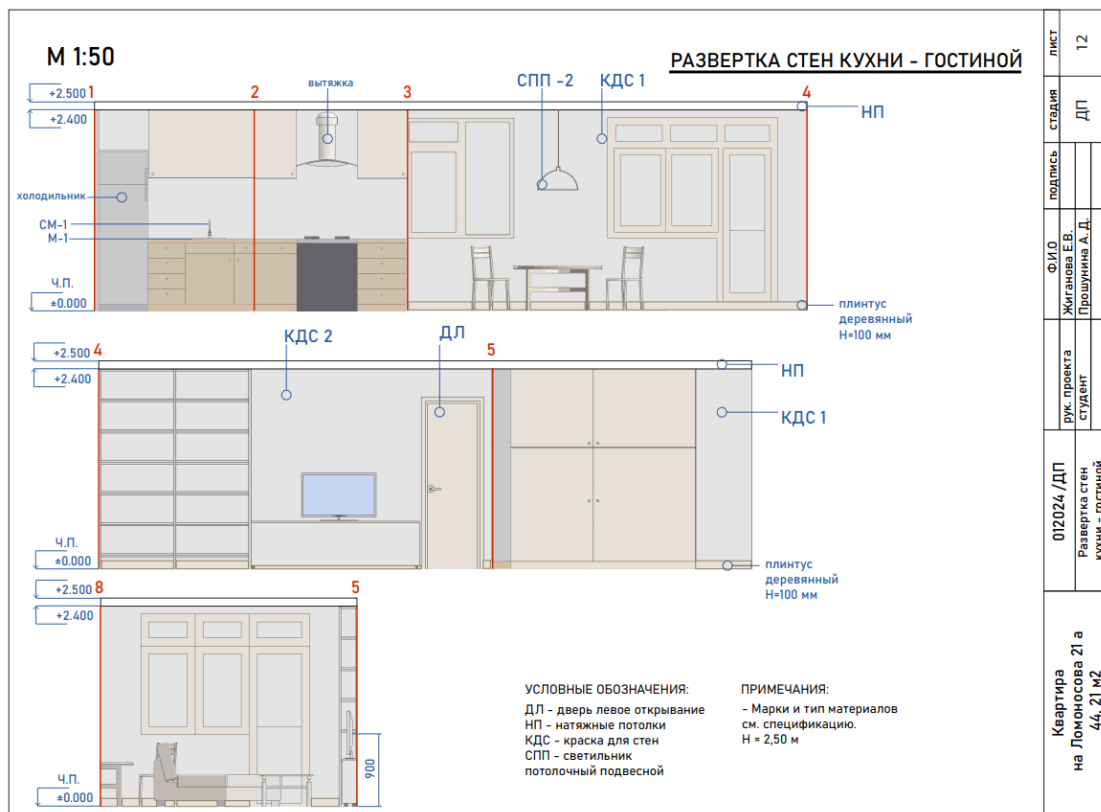
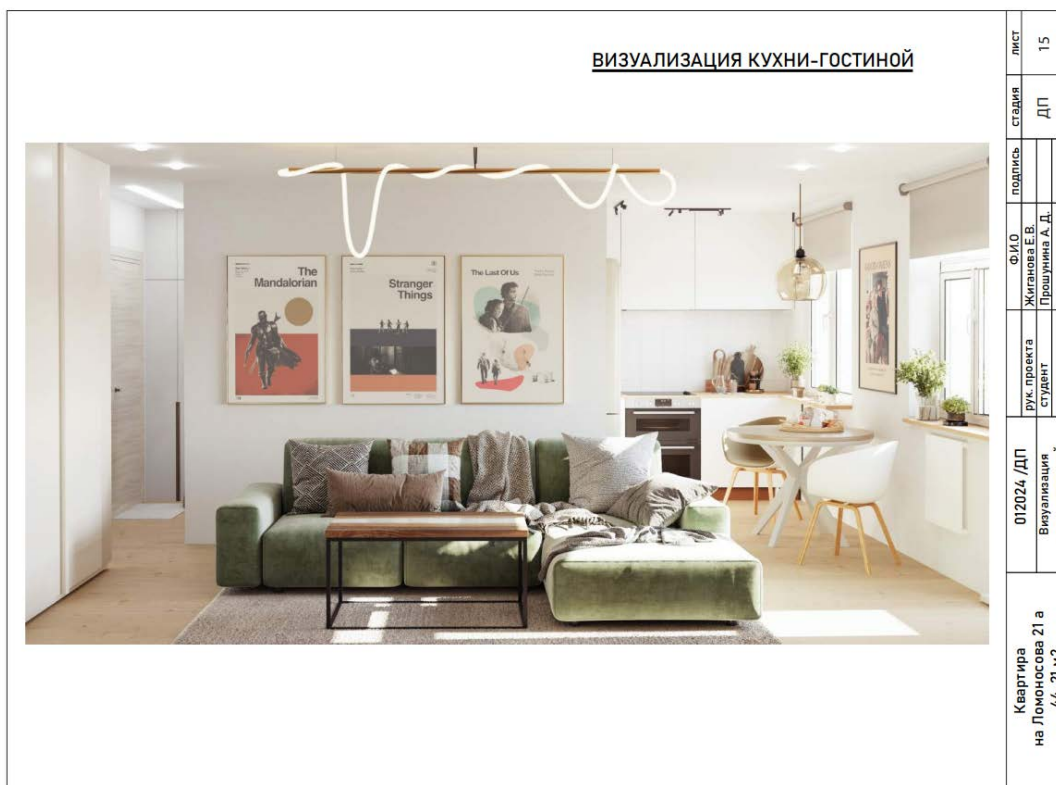


Рис. 54. Развертка стен кухни (Прошунина Анна студентка группы ОБ - 54.03.01.06 - 31)



**Рис. 55. Визуализация кухни-гостиной**  
(Прозунина Анна студентка группы ОБ - 54.03.01.06 - 31)

**СПЕЦИФИКАЦИЯ**

СПЕЦИФИКАЦИЯ ЭЛЕМЕНТОВ И МАТЕРИАЛОВ												
категория	каталог, производитель	артикул	наименование	отделка(цвет)	АвВхС (D)	финишная					примечания	
						г	д	п	л	и		
ПНС	Alles Concorde Russia Symphony	61001500040	дальня керамическая настенная затирка в цвет плитки	отделка стен	Белый	600x1200 мм	шт	33			33	
						1200x200 мм	шт	6			6	
						1200x200 мм	шт	6			6	
КЗС	Dulux Classic Colour BV	82740917	Краска для стен и потолков	Краска для стен и потолков	Белый	9 л	шт				9 л	
						4,5 л	шт				4,5 л	
ПНС	KUNCE (Нанюки) Белье	44x6138	отделка полов			60x60 см	шт					
Л	legouterlin «Дуб Марбелья»	82738269	ламинат			10x158x1285 мм	м2				36,76	
КЗС	Alma Ceramica Twin	87164930	керамогранит			60x60 см	м2				1,82	
ПНС			отделка потолков									
КЗС			катаный потолок		Белый матовый	5 м	шт	12,57	26,55			

лист 21  
стадия ДП

ФИО Жиганова Е.В.  
Прозунина А.Д.

руч. проекта студент

012024 / ДП  
спецификация

Квартира на Ломоносова 21 а 44, 21 м2

**Рис. 56. Спецификация**  
(Прозунина Анна студентка группы ОБ - 54.03.01.06 - 31)

**ЗАДАНИЕ:** разработайте альбом чертежей своего дизайн-проекта.



## 10 ЭТАП

### 3D-ВИЗУАЛИЗАЦИЯ

Визуализация покажет, какой именно будет интерьер в жизни. На 3D-изображении можно увидеть освещение, реальные материалы отделки, матовые и глянцевые поверхности, распределение отражений, цветовое оформление (рис. 57-60).



Рис. 57. Визуализация санузла  
(Прошунина Анна студентка группы ОБ - 54.03.01.06 - 31)



Рис. 58. Визуализация кухни-гостиной  
(Прошунина Анна студентка группы ОБ - 54.03.01.06 - 31)

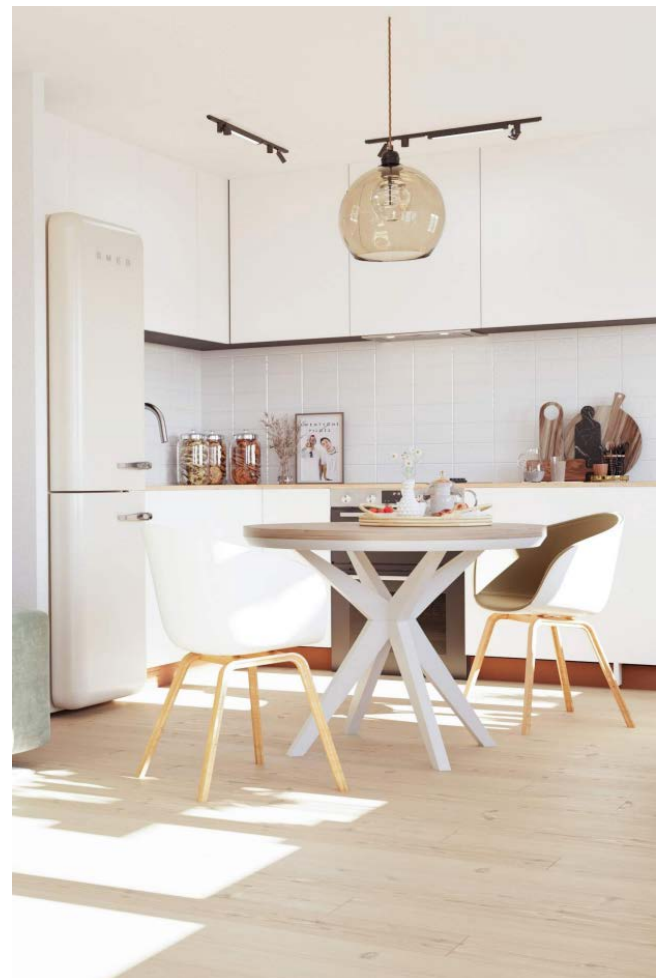


Рис. 59, 60. Визуализация кухни-гостиной  
(Прошунина Анна студентка группы ОБ - 54.03.01.06 - 31)



Рис. 61, 62, 63. Визуализация спальни  
(Прошунина Анна студентка группы ОБ - 54.03.01.06 - 31)

**ЗАДАНИЕ:** создайте 3D-визуализацию для своего дизайн-проекта.



## 11 ЭТАП

### ПРЕЗЕНТАЦИЯ ПРОЕКТА

На данном этапе студент представляет отчет по проделанной работе – полный комплект проектных материалов, который он делал в течение семестра.

**ЗАДАНИЕ:** соберите полный комплект проектных материалов по своему дизайн-проекту.

## 12 ЭТАП

### КОНЕЧНЫЙ РЕЗУЛЬТАТ РАБОТЫ

На данном этапе формируется общий макет с планом и визуализацией дизайн-проекта (рис. 61-68).

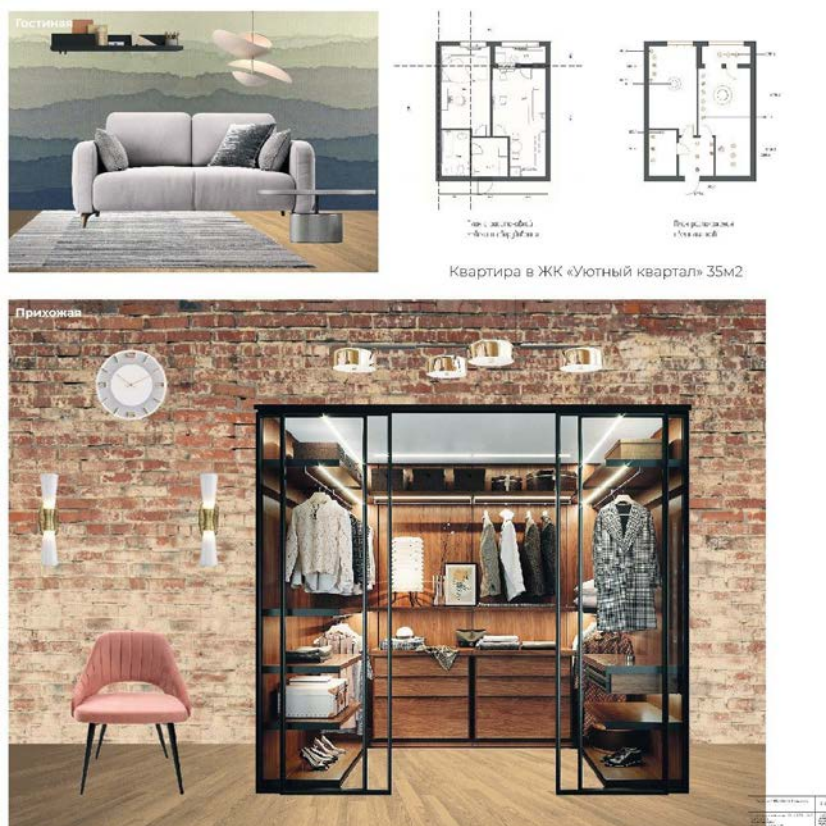


Рис. 64 Концептуальный дизайн-проект квартиры в ЖК “Уютный квартал”  
(Адиева Азалия студентка группы ОБ - 54.03.01.06 - 31)

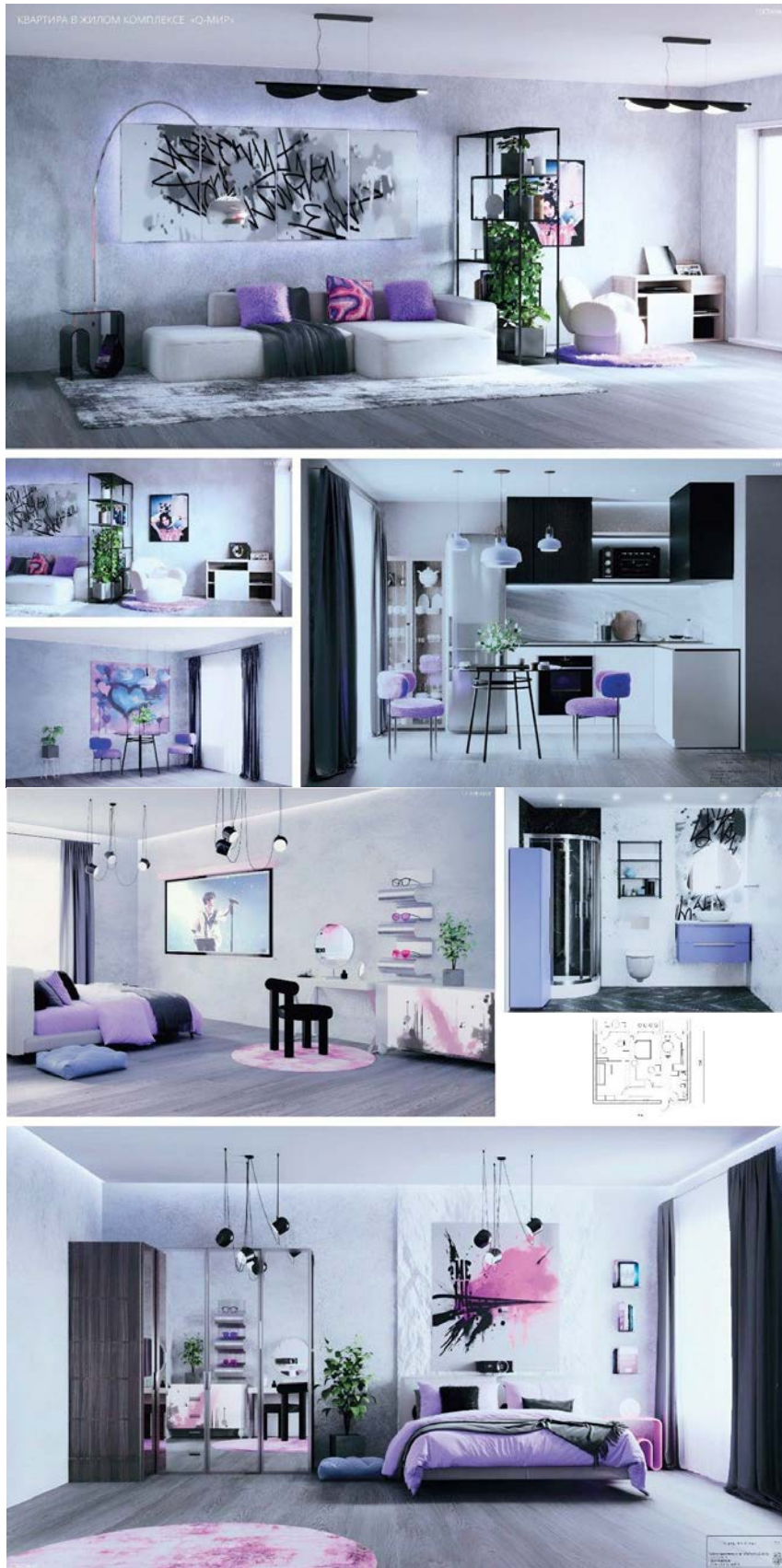


Рис. 65 Концептуальный дизайн-проект квартиры в ЖК “Q-мир”  
 (Губеева Наталья студентка группы ОБ - 54.03.01.06 - 31)

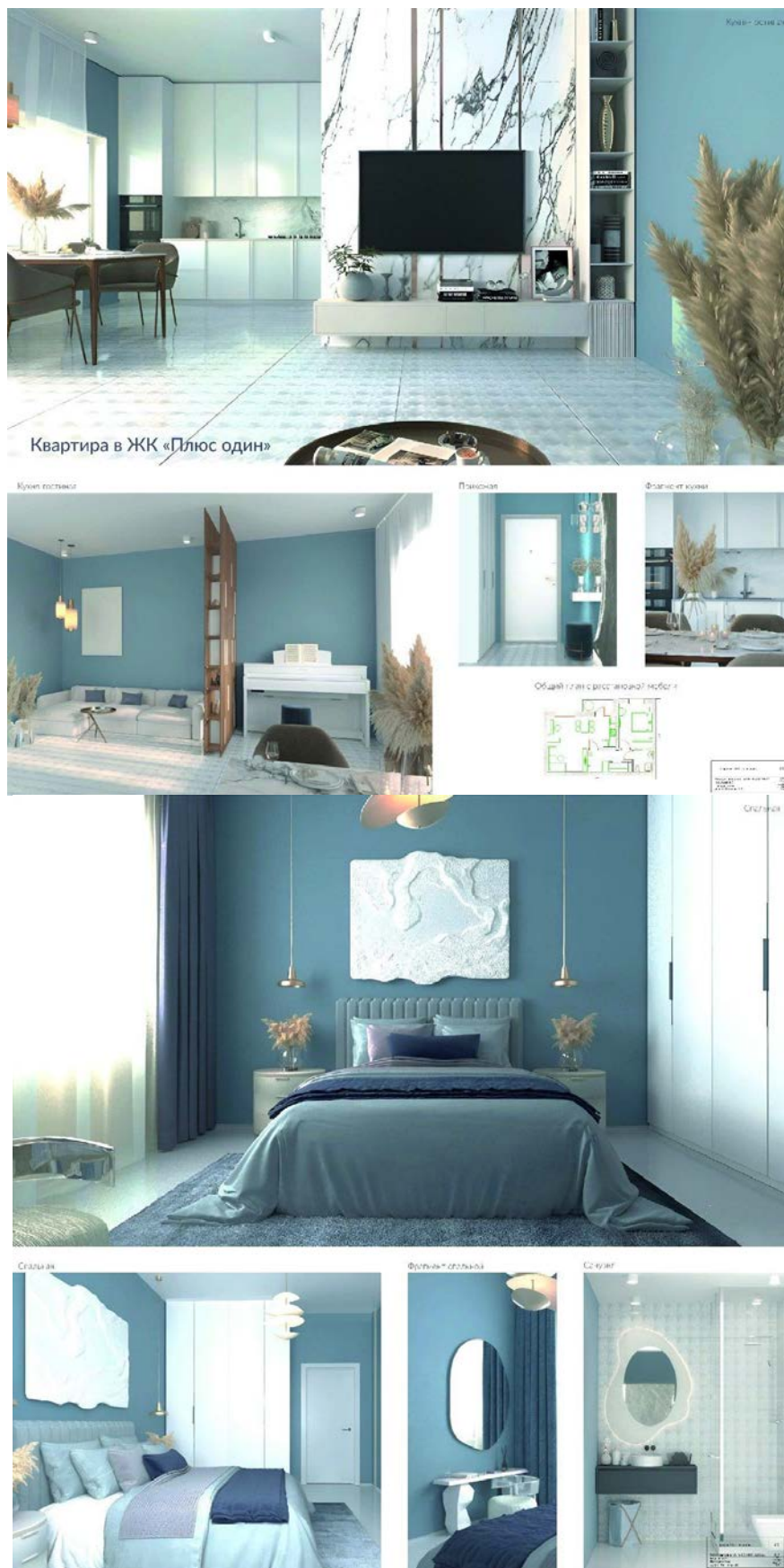


Рис. 66. Концептуальный дизайн-проект квартиры в ЖК “Плюс один”  
 (Кирыянова Александра студентка группы ОБ - 54.03.01.06 - 31)





ДИЗАЙН-ПРОЕКТ КВАРТИРЫ



ПРОЕКТ КВАРТИРЫ ПАС ПАРТОНОВСКИЙ МОДУЛИ



Рис. 67. Концептуальный дизайн-проект квартиры  
(Теплякова Валерия студентка группы ОБ - 54.03.01.06 - 31)

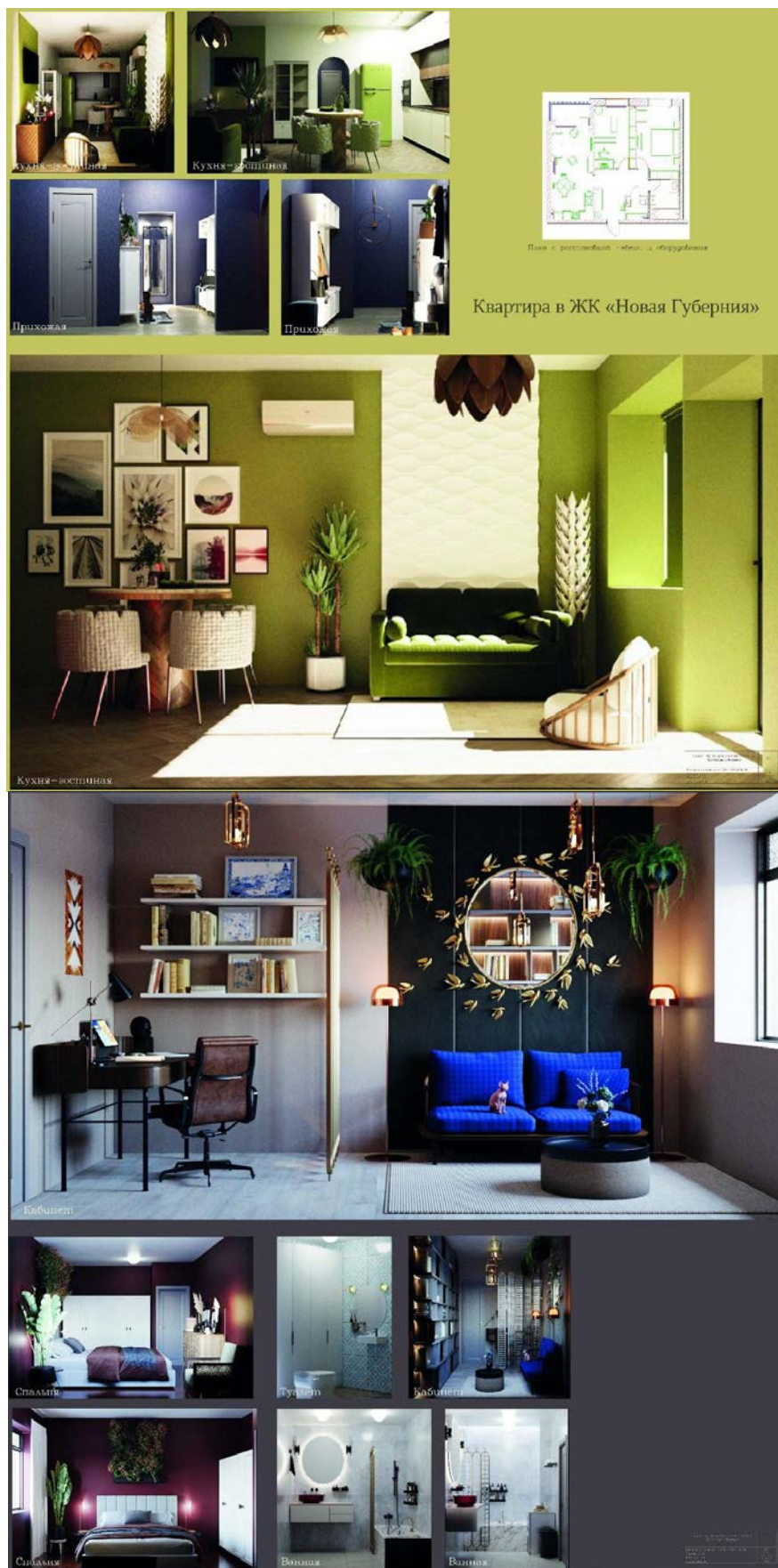


Рис. 68. Концептуальный дизайн-проект квартиры в ЖК “Новая губерния”  
 (Окулова Елизавета студентка группы ОБ - 54.03.01.06 - 31)



ДИЗАЙН -ПРОЕКТ КВАРТИРЫ



Рис. 69. Концептуальный дизайн-проект квартиры  
(Хадеева Софья студентка группы ОБ - 54.03.01.06 - 31)



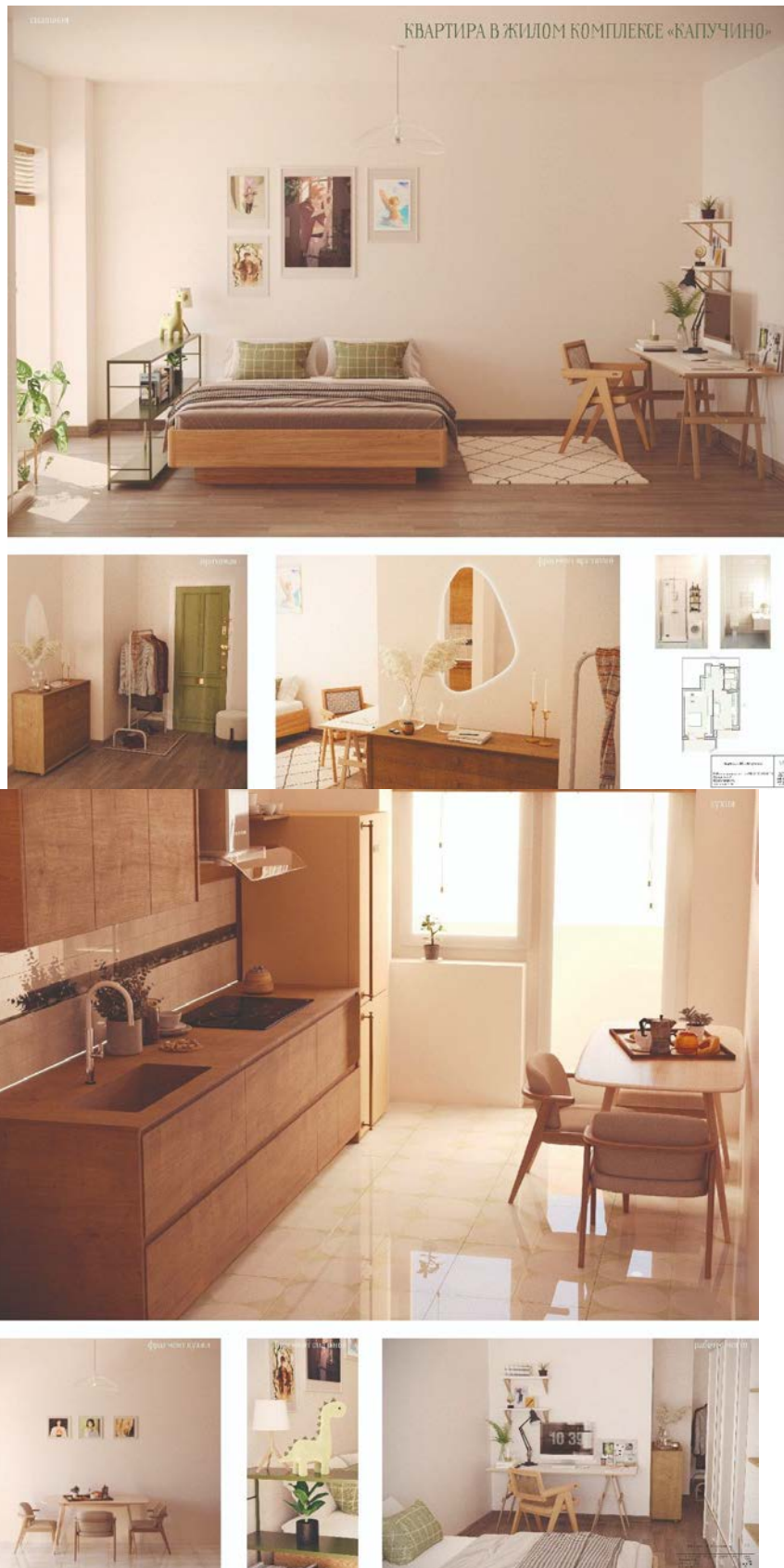


Рис. 70. Концептуальный дизайн-проект квартиры в ЖК “Капучино”  
 (Процкая Ангелина студентка группы ОБ - 54.03.01.06 - 31)



Рис. 71 Концептуальный дизайн-проект квартиры на Ломоносова, 21а  
(Прошунина Анна студентка группы ОБ - 54.03.01.06 - 31)

**ЗАДАНИЕ:** сформируйте общий макет с планом и визуализацией дизайн-проекта.

## ЗАКЛЮЧЕНИЕ

Практикум «Проектирование жилой среды» помогает студентам приобрести необходимые базовые знания в сфере проектирования жилых пространств. Знакомясь с основными принципами планировки помещений, выбором материалов, цветовой гаммы, мебели и освещения, они получают возможность разработать проект жилых интерьеров, учитывая эргономику, практичность и эстетические аспекты.

Важным результатом изучения дисциплины «Проектирование жилой среды» является развитие у студентов проектировочных навыков, умения анализировать потребности клиентов и находить творческие решения для создания комфортного и функционального жилого пространства, а также навыков работы с различными программами и технологиями, используемыми в дизайне интерьера.

Необходимо отметить, что данный практикум не исчерпывает все аспекты изучаемой дисциплины. В текущем практикуме затронуты лишь основы проектирования жилой среды, которые предоставляют обучающимся набор основных терминов по дисциплине, а также примеры для самостоятельного приобретения практических навыков. Однако тенденции выбора того или иного функционального, дизайнерского решения при построении концепции дизайна со временем меняются. Стили и подходы, которые считались актуальными и модными в прошлом, могут уступить место новым концепциям и идеям. В связи с этим, студентам, занимающимся проектированием интерьера, важно осознать, что подходы и методы, которые они используют при создании своих проектов, будут меняться и развиваться вместе с распространением новых тенденций и требований рынка.

Для успешной работы в дизайне интерьера студенты должны быть гибкими и открытыми к исследованию новых тенденций и техник. Они должны постоянно обновлять свои знания и следить за изменениями в индустрии. Это позволит им развивать свои профессиональные навыки и предлагать клиентам актуальные и инновационные решения для их жилых пространств.

В заключение можно отметить, что дисциплина «Проектирование жилой среды» представляет собой важный элемент в образовании будущих специалистов в области дизайна интерьера и архитектуры. Полученные знания и умения открывают возможности для дальнейшего развития в этой области и внесения собственного творческого вклада в проектирование жилых пространств.



## СПИСОК РЕКОМЕНДУЕМОЙ ЛИТЕРАТУРЫ

1. Архитектурное проектирование общественных зданий и сооружений : учеб. для вузов / В.В. Адамович, Б.Г. Бархин, В.А. Варезкин и др.; под ред. И.Е. Рожина, А.И. Урбаха. – 2-е изд., перераб. и доп. – М.: Стройиздат, 1984. – 543 с.
2. Архитектурные конструкции : учеб. для вузов по спец. «Архитектура» / З.А. Казбек-Казиев, В.В. Беспалов, Ю.А. Дыховичный и др.; под ред. З.А. Казбек-Казиева. – М.: Архитектура-С, 2006. – 344 с.
3. Гельфонд А.Л. Архитектурное проектирование общественных зданий и сооружений: учеб. пособие. – М.: Архитектура-С, 2006. – 280 с.
4. Георгиевский О.В. Правила выполнения архитектурно-строительных чертежей. – М.: Изд. Интербус-бизнес, 1996. – 80 с.
5. Дизайн архитектурной среды: учеб. для вузов / Минервин Г.Б., А.П. Ермолаев, В.Т. Шимко, А.В. Ефимов, Н.И. Щепетков, А.А. Гаврилина, Н.К. Кудряшев. – М.: Архитектура-С, 2006. – 504 с.
6. Молчанов В.М. Основы архитектурного проектирования: социальнофункциональные аспекты. Учебное пособие / Серия «Высшее профессиональное образование» / – Ростов н / Д: Феникс, 2004. – 160 с.
7. Молчанов В.М. Теоретические основы проектирования жилых зданий: учеб. пособие. – 2-е изд., перераб. и доп. – Ростов н/Д: Феникс. 2003. – 240 с., ил. – (Серия «Учебные пособия»).
8. Панеро Дж., Зелник М. Основы эргономики. Человек, пространство, интерьер: справочник по проектным нормам: пер. с англ. – М.: АСТ: Астрель, 2006. – 319 с.
9. Покатаев В.П. Конструирование оборудования интерьера : учеб. пособие. Изд-е 2-е, переработанное. – Ростов н/Д: Феникс, 2003. – 352 с.
10. Рунге В.Ф., Манусевич Ю.П. Эргономика в дизайне среды: Учебное пособие. – М.: Архитектура-С, 2007. – 328 с.
11. СНиП 2. 08.01. – 89\*. Жилые здания / Минстрой России. – М.: ГП ЦПП, 1995. – 16 с.
12. СНиП 2. 08.02. – 89\*. Общественные здания и сооружения / Минстрой России. – М.: ГП ЦПП, 1996. – 42 с.
13. Тосунова М.И. Архитектурное проектирование: Учебник для техникумов / М.И. Тосунова, М.М. Гаврилова, И.В. Полещук; Под ред. М.И. Тосуновой.- 3-е изд., перераб. И доп.- М.: Высшая школа, 1988. – 288 с.
14. Шимко В.Т. Архитектурно-дизайнерское проектирование. Основы теории. – М.: Архитектура-С, 2006. – 296 с.

*Учебное издание*

Жиганова Елена Викторовна

**ПРОЕКТИРОВАНИЕ ЖИЛОЙ СРЕДЫ**  
Практикум

*Авторская редакция*

*Дизайн и верстка: А. С. Золина, Т. А. Калашикова*

Издательский центр «Удмуртский университет»  
426034, г. Ижевск, ул. Ломоносова, 4Б, каб. 021  
Тел. : + 7 (3412) 916-364, E-mail: editorial@udsu.ru