

ISSN 0568-5621

АРХЕОЛОГИЧЕСКИЕ ОТКРЫТИЯ

2021 ГОД



РОССИЙСКАЯ АКАДЕМИЯ НАУК
ИСТИТУТ АРХЕОЛОГИИ

АРХЕОЛОГИЧЕСКИЕ ОТКРЫТИЯ

2021 ГОД



Москва 2023

УДК 902/904
ББК 63.4
А87

Издание основано в 1965 году, возобновлено в 1993 году

Утверждено к печати Ученым советом ИА РАН

Редакционная коллегия:

*чл.-корр. РАН П.Г. Гайдуков, д. и. н. Д. С. Коробов (разделы III, IV),
к. и. н. Г.Г. Король (разделы VII-LX), к. и. н. С.В. Кузьминых (разделы V, VI),
к. и. н. Н.В. Лопатин (ответственный редактор, раздел I),
д. и. н. А.А. Масленников, А.А. Строков (ответственный секретарь),
д. и. н. С.З. Чернов (раздел II), к. и. н. А.В. Энгватова*

А87 **Археологические** открытия. 2021 год / Отв. ред. Н. В. Лопатин. –
М.: Институт археологии РАН, 2023. – 604 с.: ил.

ISBN 978-5-94375-451-7

В очередном выпуске ежегодника собрана информация о результатах полевых археологических исследований 2021 г. Материалы сгруппированы в девять разделов, в которых отражены работы российских археологов во всех регионах России и за рубежом. Публикации содержат сведения о наиболее интересных памятниках, объектах, находках.

Для археологов, историков, краеведов.

**УДК 902/904
ББК 63.4**

ISSN 0568-5621

ISBN 978-5-94375-451-7

DOI: 10.25681/IARAS.2023.978-5-94375-451-7

© Федеральное государственное бюджетное
учреждение науки Институт археологии
Российской академии наук, 2023
© Авторы статей, 2023

УДМУРТСКАЯ РЕСПУБЛИКА

Д. А. Калугина, С. А. Перевозчикова, Е. В. Шуравин,
В. С. Ясаков, Е. М. Черных

Удмуртский ГУ

АРХЕОЛОГИЧЕСКИЕ РАЗВЕДКИ В УДМУРТИИ

Ключевые слова: городища, могильники, мазунинское время, ананьинская КИО.

Отрядами Камско-Вятской АЭ Удмуртского ГУ в рамках плановых научных исследований проводились разведочные работы в ряде районов (Воткинский, Завьяловский, Сарапульский, Каракулинский) Удмуртской Республики. В ходе работ осмотрены памятники мазунинского времени – Колюшевское городище и Чепанихинский могильник, расположенные в Завьяловском р-не УР, сняты тахеометрические планы обоих объектов [*Калугина и др.*, 2022, с. 10].

Колюшевское городище (известно с 1954 г., после чего не обследовалось) расположено на мысу коренной террасы правого берега р. Кама на удалении не менее 6 км от нее. У зап. подошвы мыса протекает небольшой ручей – левый приток р. Докшанка, притока Камы. Площадка городища возвышается на 43 м над уровнем долины ручья. Поверхность городища занята хвойным лесом и густым лиственным подлеском, площадь ок. 2700 кв. м и вал с напольной стороны высотой 2,2 м хорошо сохранились, но нарушены выворотнями от упавших деревьев.

Чепанихинский могильник был открыт в 1958 г. В. А. Семеновым, раскопки проводились в 1975 г. Т. М. Гусенцовой и Т. И. Останиной. Изучено 37 погребений с 38 костяками. Памятник занимает невысокий мысовидный выступ водораздельной террасы левого берега р. Рассоха, левого притока р. Нечкинка, правого притока р. Кама на сев. окраине д. Чепаниха.

В ходе осмотра установлено, что поверхность мыса, прежде частично занятая строениями деревни, в настоящее время свободна, частично распахивается, частично занята наезженными дорогами. Осмотр имеющихся обнажений признаков погребений и находок не дал. Следы раскопа 1975 г. не сохранились. От домов, отмеченных на топоплане 1975 г., сохранились руины одного, а также впадины двух других. Оценка изученности могильника – требуется проведение земляных работ.

Сотрудниками университета также проводились работы в г. Сарапуле, Сарапульском, Воткинском и Каракулинском р-нах. В Каракулинском р-не выполнены работы по выявлению и постановке на госучет еще одного городища вблизи с. Галаново – Галановского II, принятого ошибочно в 1978 г. за Галановское городище, открытое Г. И. Матвеевой в 1954 г. Галановское II городище располагается к ЮВ от Галановского I городища и к ССЗ от центра с. Галаново на мысу коренного берега Камы (левый берег

р. Серебрянки), занятом сосновым лесом. Мыс имеет в плане форму вытянутого по линии СВ–ЮЗ треугольника. Площадь укрепленной части составляет 3730 кв. м. С напольной стороны городище укреплено дугообразным валом высотой до 2,2 м, длиной 48 м, шириной 9 м, рвом глубиной 1,2 м и шириной 7 м. Всего заложено 3 шурфа размерами 1 кв. м. Культурный слой зафиксирован только в шурфе, заложённом у подошвы вала. В слое на глубине 15–35 см обнаружены мелкие фрагменты лепной керамики светло-бежевого, темно-коричневого и черного цветов с орнаментом из ряда ямок. Предварительно городище датировано поздним этапом ананьинской КИО (IV–III вв. до н. э.) и чегандинской/тарасовской АК (II в. до н. э. – II в. н. э.) [Калугина и др., 2022, с. 11].

В черте г. Сарапула в ходе работ по реконструкции Воскресенской церкви (дата постройки – 1817 г.), были выявлены погребения приходского Воскресенского кладбища, после чего с привлечением старых планов определены границы вновь выявленного ОКН. В одном из шурфов выявлен участок культурного слоя мощностью до 0,15 м с находками лепной неорнаментированной керамики из светло-бежевого и серо-коричневого теста с включениями раковины. Общий облик керамики позволяет предложить предварительную дату выявленного селища – III–V вв. н. э. Селище занимало склон левого берега р. Юрманка, правого притока р. Кама [Шуравин, Перевозчикова, Черных, 2022, с. 13].

На территории Сарапульского р-на вблизи известного памятника – Момылевского городища – выявлены три новых памятника раннего железного века (Момылевские III и IV селища, Момылевский могильник) [Калугина и др., 2022, с. 11–12]. С Момылевского III селища любителями металлодетекторного поиска переданы небольшой медный нож с «горбатой» спинкой и трехлопастной наконечник стрелы С-34 со сводчатым пером и выступающей втулкой. Селище занимало узкую площадку мысовидного выступа, образованного СВ краем коренной террасы р. Кама и обширной поймой ее правого притока – р. Мулевка. В ходе обследования установлено наличие локальных участков культурного слоя толщиной 10–20 см, содержащего фрагменты лепной раннеананьинской (валиковой) керамики, украшенной рядами шнура и ямок, кусочки глиняной обкладки. Селище датировано VII–VI вв. до н. э.

Одновременно проверялась информация о ранее неизвестном могильнике чегандинского времени. Выявленный объект – Момылевский могильник – занимает мыс подтреугольной формы коренного берега р. Кама, в 0,5 км к ЮЗ от городища. Территория объекта занята посадками сосны. При осмотре обнаружена грабительская яма диаметром 1 м и глубиной 0,6 м. Заложённая на месте траншея размерами 7×1 м позволила обнаружить погребение по обряду ингумации, ориентированное по линии ЮЗ–СВ. Могильная яма имела прямоугольную форму, размеры 2×0,6–0,85 м. На глубине 60 см от современной поверхности расчищен костяк плохой сохранности: сохранились лишь фрагменты черепа в ЮЗ части могилы. В грабительской яме (в области пояса (?) умершего) найдены две круглых бронзовых бляхи с отверстием в центре. При расчистке костяка найдены

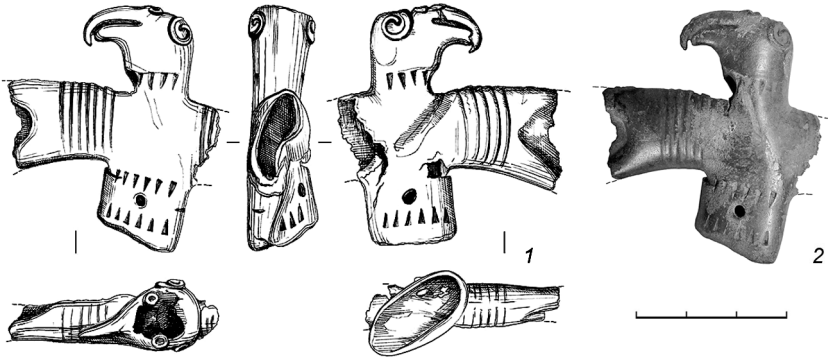


Рис. 74

железная пряжка и железный нож, крепившиеся к поясу справа, мелкие предметы неопределенной формы, а в ногах – железный трехлопастной черешковый наконечник стрелы. На основании аналогий найденным предметам Момылевский могильник датирован II – нач. III вв. н. э.

В тыловой части мыса, на котором расположен Момылевский могильник, при осмотре распахиваемой поверхности в большом количестве собраны фрагменты лепной керамики серого и коричневого цвета с примесью крупнотолченой раковины, ямочным орнаментом по шейке, куски глиняной обмазки, фрагмент тигля и терочная плита. Площадь распространения находок составила 27000 кв. м. Заложённые шурфы (всего 3) показали, что культурный слой в них полностью перепахан. Датировка селища предложена на основании характеристик лепной керамики – IV–III вв. до н. э. Объект поставлен на гос. учет как Момылевское IV селище. После подачи заявления в госорган охраны ОКН Удмуртской Республики было установлено, что 2 последних объекта попадают в границы земельного отвода под проектируемое строительство водовода. Историко-культурная экспертиза и разведочные работы в границах землеотвода проводились ООО «Георесурс» (г. Саратов). Объекты не были выявлены, заключение экспертизы дано положительное. В связи с обращением Агентства по гос. охране ОКН Удмуртской Республики исполнитель был принужден разработать документацию, обеспечивающую сохранность выявленным объектам.

В Воткинском р-не проведено обследование места случайной находки бронзовой ананьинской секиры (была передана на кафедру в марте 2021 г.). Предмет, со слов находчика, был поднят с пашни к ВЮВ от п. Владимировский на левом берегу безымянного ручья, левого притока р. Июль (приток третьего порядка р. Кама). Указанное находчиком поле занимало пологий склон, примыкавший к уступу водораздельной гряды р. Иж и Сива. Долина ручья широкая и сухая. Обследование места

находки и заложенные шурфы признаков наличия культурных слоев или археологических предметов не дали.

Секира сильно повреждена, но форма в целом понятна (рис. 74). На втулке длиной 9,5 см имелось сквозное отверстие для крепления к древку. Завершением втулки служила головка крупной хищной птицы с загнутым вниз клювом, повернута в профиль в направлении бойка. Глаза хищника проработаны рельефными бугорками, уши – рельефной спиралью. В области шеи выбит ряд из 8 крупных зубчатых насечек. Таким же пояском из насечек украшен нижний край втулки. Боек сохранился в длину до 5,0 см, имел арковидное углубление, украшен 5–7 рельефными поясками-валиками. Датировка секиры – VI–IV вв. до н. э. [Черных, Митряков, 2022, с. 93–95].

Калугина Д. А., Ясаков В. С., Решетников Н. Л., Черных Е. М., 2022. Археологические разведки в юго-восточных районах Удмуртии // Археологические открытия в Удмуртии – 2021. Ижевск. С. 10–12.

Черных Е. М., Митряков А. Е., 2022. Новые находки предметов изобразительного искусства из ареала Ананьинской КИО в Среднем Прикамье // Археология Евразийских степей. № 2. С. 88–102.

Шуравин Е. В., Перевозчикова С. А., Черных Е. М., 2022. Разведочные работы Камско-Вятской археологической экспедиции // Археологические открытия в Удмуртии – 2021. Ижевск. С. 13.

СОДЕРЖАНИЕ

| | |
|-------------------|---|
| Предисловие | 3 |
|-------------------|---|

І. СЕВЕРО-ЗАПАДНЫЙ ФЕДЕРАЛЬНЫЙ ОКРУГ

Калининградская область

| | |
|---|----|
| <i>Л. А. Ефремов.</i> Исследования на грунтовом могильнике Сиренево-1 Калининградской области | 5 |
| <i>И. В. Литвиненко.</i> Разведки в Гурьевском муниципальном округе Калининградской области | 9 |
| <i>Я. В. Прасолов, К. Н. Скворцов.</i> Исследования селища Привольное-1 на Калининградском полуострове | 11 |

Мурманская область

| | |
|---|----|
| <i>Г. А. Дзенисов.</i> Работы Мурманской археологической экспедиции | 15 |
| <i>Е. М. Колпаков, А. М. Киселёва, А. И. Мурашкин, В. Я. Шумкин.</i> Кольская археологическая экспедиция | 16 |

Архангельская область

| | |
|---|----|
| <i>П. Ю. Зарайченко.</i> Разведка на территории Введенского монастыря в Сольвычегодске | 19 |
| <i>Н. С. Потуткин, А. А. Анциферов.</i> Исследования в г. Каргополе | 22 |

Ненецкий автономный округ

| | |
|---|----|
| <i>А. В. Кортаев.</i> Раскопки в Ненецком автономном округе | 24 |
|---|----|

Республика Коми

| | |
|--|----|
| <i>А. Л. Белицкая.</i> Раскопки на поселении Подты 6 в Республике Коми | 26 |
| <i>Н. А. Волокитина.</i> Исследования стоянок мезолита в Республике Коми | 28 |
| <i>Е. В. Попов.</i> Работы на территории Республики Коми | 30 |

Республика Карелия

| | |
|--|----|
| <i>К. Э. Герман.</i> Работы в Республике Карелия | 32 |
| <i>А. М. Жульников.</i> Работы экспедиции Петрозаводского университета | 33 |
| <i>И. В. Мельников.</i> О работах музея-заповедника «Кижы» | 36 |

Ленинградская область

| | |
|--|----|
| <i>Н. В. Григорьева.</i> Работы Староладожской экспедиции | 38 |
| <i>М. С. Павлова, В. Е. Божбов.</i> Разведка в окрестностях д. Горчаковщина Волховского района в 2020–2021 гг. | 41 |

Карачаево-Черкесская Республика

- У. Ю. Кочкаров, В. А. Меньшикова, С. С. Горланов.*
Разведки в Карачаево-Черкесской Республике 324
- В. Н. Чхаидзе, И. А. Дружинина, А. Ю. Виноградов, Д. В. Белецкий.*
Исследования в Карачаево-Черкесии: Средний Зеленчукский храм,
Нижне-Архызское городище 325

Кабардино-Балкарская Республика

- Е. В. Доронищева, Л. В. Голованова.* Исследования стоянок палеолита
в Кабардино-Балкарии 327

Республика Северная Осетия

- А. С. Леонтьева.* Раскопки на Татартупском городище (Верхний Джулат) 331

Республика Ингушетия

- О. А. Селивантьев, К. А. Крутоголовенко, У. Б. Гадиев.* Разведки в Джейрахском
и Назрановском районах Республики Ингушетия 334

Чеченская Республика

- С. Х. Исаев, А. У. Ахмаров.* Результаты работ Центра археологических
исследований АН Чеченской Республики 337
- У. Ю. Кочкаров.* Археологические разведки в Чеченской Республике 338

Республика Дагестан

- М. С. Гаджиев, А. Л. Будайчиев, А. М. Абдулаев.*
Раскопки Дербентского поселения 341
- М. В. Кривошеев, М. С. Гаджиев, А. М. Абдулаев, А. Л. Будайчиев, В. И. Мусеев,
К. Б. Шаушев.* Охранно-спасательные раскопки в Дербенте 344

V. ПРИВОЛЖСКИЙ ФЕДЕРАЛЬНЫЙ ОКРУГ**Нижегородская область**

- О. Ф. Бытковский, А. А. Михеева, А. А. Свиридов, А. С. Теодорадзе,
Е. П. Китов.* Раскопки в историческом центре Арзамаса 347
- О. Ф. Бытковский, А. А. Михеева, А. А. Свиридов, Е. П. Китов, А. С. Теодорадзе.*
Раскопки и наблюдения на селище Озерки 350
- Н. А. Тропин.* Раскопки средневекового селища Большая Ельня
в Нижегородской области 352
- С. М. Умрихин, А. А. Свиридов, А. А. Михеева, Е. К. Золотарева.*
Археологические наблюдения в Воскресенском (Спасском) соборе 354
- В. А. Чаукина, С. Н. Чаукин, Ф. А. Поляков.* Раскопки стоянок
у д. Малое Окулово в Нижегородской области 355

Кировская область

- Р. Р. Русланова, П. А. Харин.* Спасательные раскопки на территории усадьбы
купцов Сунцовых в г. Кирове 358

Пермский край

| | |
|--|-----|
| <i>Н. С. Батуева.</i> Раскопки стоянки Коса III в Косинском районе Пермского края | 360 |
| <i>Н. Г. Брюхова.</i> Исследования Плотниковского могильника в Кудымкарском районе | 361 |
| <i>А. В. Данич.</i> Исследования в Пермском крае | 364 |
| <i>Д. А. Демаков.</i> Раскопки мезолитической стоянки Коса II в Косинском муниципальном округе Пермского края | 366 |
| <i>О. А. Казанцева.</i> Раскопки Кудашевского I могильника | 368 |
| <i>Е. Л. Лычагина.</i> Стоянка Чашкинское Озеро II близ г. Березники | 369 |
| <i>А. В. Моисеев, А. Г. Боброва, Л. И. Красильникова, А. В. Лебедева, Л. Н. Лукашова, Е. Е. Струкова.</i> Охранные раскопки в квартале 114 г. Пермь | 371 |
| <i>Е. В. Чуйкина.</i> Исследование Плеховского могильника в Соликамском районе Пермского края | 372 |

Республика Мордовия

| | |
|--|-----|
| <i>В. А. Аверин, А. В. Аверина, В. Ю. Барышников.</i> О работах в Республике Мордовия | 374 |
|--|-----|

Чувашская Республика

| | |
|---|-----|
| <i>Т. Б. Никитина, Е. П. Михайлов.</i> Новый могильник эпохи средневековья в Марийско-Чувашском Поволжье | 375 |
| <i>М. И. Федюлов.</i> Раскопки Вудояльского поселения срубной культуры в Чувашской Республике | 377 |

Республика Марий Эл

| | |
|--|-----|
| <i>Ю. А. Зеленева, П. С. Данилов, Е. М. Пигарев.</i> Работы экспедиции Марийского университета в Среднем Поволжье | 379 |
|--|-----|

Ульяновская область

| | |
|---|-----|
| <i>А. Е. Борисов.</i> Археологические разведки в Ульяновской области | 382 |
| <i>Е. Е. Вискалина, А. В. Вискалин, Р. Г. Федотов.</i> Исследования памятников верхнего палеолита и энеолита в Ульяновской области | 384 |
| <i>В. Н. Шигаев, А. Е. Борисов, Н. А. Горбунов.</i> Раскопки поселения Торфоболото-II | 386 |

Республика Татарстан

| | |
|---|-----|
| <i>Д. Ю. Бадеев.</i> Археологические исследования в центральной части Болгарского городища | 388 |
| <i>Р. Р. Валиев.</i> Работы на Новославском II могильнике | 390 |
| <i>Р. Р. Валиев, И. Г. Тищенко, А. В. Беляев.</i> Раскопки на территории Казанского кремля | 392 |
| <i>К. Э. Истомин, А. В. Лыганов.</i> Археологические разведки в восточных районах Татарстана в 2021 году | 394 |
| <i>П. В. Красильников, А. В. Беляев.</i> Исследования в северо-восточной части Болгарского городища | 396 |

| | |
|--|-----|
| <i>В. В. Морозов, А. В. Лыганов, А. Л. Смирнов.</i> Исследования в округе болотного массива Кулегаш в Республике Татарстан в 2020 г. | 398 |
| <i>Ф. Ш. Хузин, Э. И. Оруджов, А. В. Лыганов.</i> Археологические исследования в буферной зоне г. Болгара | 400 |
| <i>Ф. Ш. Хузин, Р. Н. Хамзин, М. В. Сивицкий.</i> Археологические раскопки на памятнике «Культурный слой деревни Степаново» | 402 |
| <i>М. Б. Шигапов, А. В. Беляев, Г. Х. Вафина, П. В. Красильников, А. А. Куклина, Л. В. Овечкина, А. И. Хазиев.</i> Раскопки на поселении Средняя Куланга | 403 |

Удмуртская Республика

| | |
|--|-----|
| <i>Д. А. Калугина, С. А. Перевозчикова, Е. В. Шуравин, В. С. Ясаков, Е. М. Черных.</i> Археологические разведки в Удмуртии | 405 |
| <i>А. Н. Кириллов, С. А. Кириллова.</i> Археологические разведки на территории Удмуртской Республики | 408 |
| <i>Т. М. Сабирова, А. А. Красноперов, Е. Л. Русских.</i> Археологические исследования в Дебесском районе Удмуртской Республики | 411 |
| <i>Е. М. Черных, Е. В. Шуравин, С. А. Перевозчикова.</i> Раскопки в Удмуртской Республике | 413 |

Республика Башкортостан

| | |
|--|-----|
| <i>И. М. Бабин, А. С. Проценко.</i> Результаты раскопок Охлебининского-1 городища | 415 |
| <i>В. И. Лясович, Н. С. Савельев, В. В. Овсянников, Е. В. Русланов, С. Ю. Николаев, М. М. Румянцев, А. А. Хурмаев, Е. А. Ахметова.</i> Раскопки Охлебининского могильника эпохи раннего железа | 417 |
| <i>Е. В. Русланов.</i> Работы Золотоордынской экспедиции в центральной Башкирии | 419 |
| <i>А. А. Хурмаев.</i> Итоги археологической разведки в горно-степной зоне Южного Зауралья | 421 |

Саратовская область

| | |
|---|-----|
| <i>М. А. Изотова.</i> Археологические разведки в Татищевском районе | 423 |
| <i>М. А. Изотова, А. И. Жемков, К. Ю. Моржерин.</i> Археологические разведки в Татищевском районе Саратовской области | 424 |
| <i>О. А. Кубанкина, М. А. Изотова.</i> Археологические разведки в Татищевском районе Саратовской области | 426 |
| <i>О. А. Кубанкина, М. А. Изотова.</i> Раскопки золотоордынского поселения Широкий Буерак в Саратовском районе | 428 |
| <i>Л. Ф. Недашковский, М. Б. Шигапов, О. А. Кащей.</i> Работы на золотоордынском Багаевском селище | 430 |
| <i>К. Ю. Ремезов, А. И. Жемков, М. А. Изотова.</i> Археологические разведки в Лысогорском районе Саратовской области | 432 |
| <i>С. Ю. Тарабрин, М. П. Аманова, А. Б. Малышев.</i> Разведки в трех районах Саратовской области | 434 |

Самарская область

| | |
|---|-----|
| <i>Р. Л. Михайлов, О. В. Михайлова.</i> Раскопки селища Константиновка I в Большеглушицком районе | 436 |
|---|-----|

| | |
|---|-----|
| <i>М. А. Турецкий.</i> Спасательные раскопки селищ Малячкино III и Малячкино IV в Шигонском районе | 438 |
| <i>А. Г. Шереметьев, В. А. Волков, Ю. Е. Кочетков.</i> Раскопки могильника Покровская площадка II в Безенчукском районе | 443 |

Оренбургская область

| | |
|---|-----|
| <i>Е. А. Евгеньев, В. С. Мельников, В. В. Труханов, А. А. Файзуллин, И. А. Файзуллин.</i> Археологические разведки в Оренбургской области | 446 |
| <i>Е. В. Лылова.</i> Археологическая разведка в Ташлинском районе Оренбургской области | 448 |
| <i>А. Н. Малжиров.</i> Археологическая разведка в Домбаровском районе Оренбургской области | 450 |
| <i>Н. Л. Моргунова, А. А. Файзуллин, А. А. Евгеньев, Л. А. Краева, П. В. Харламов.</i> Исследования курганного могильника 4 у с. Ташла | 452 |
| <i>Д. Р. Наврузов.</i> Археологическая разведка у села Нижняя Павловка Оренбургского района | 455 |
| <i>С. В. Сиротин, Д. С. Богачук, К. С. Окороков.</i> Раскопки кургана эпохи ранних кочевников в Южном Приуралье | 456 |
| <i>А. А. Степанова.</i> Археологическая разведка в Новосергиевском районе Оренбургской области | 459 |
| <i>Д. А. Шейко.</i> Археологическая разведка на территории Оренбургского района ... | 461 |

VI. УРАЛЬСКИЙ ФЕДЕРАЛЬНЫЙ ОКРУГ

Ямало-Ненецкий автономный округ

| | |
|---|-----|
| <i>А. В. Колозников, И. В. Фролов.</i> Раскопки на Тазовской литейной мастерской в ЯНАО | 463 |
|---|-----|

Ханты-Мансийский автономный округ – Югра

| | |
|---|-----|
| <i>В. Г. Визгалов, И. В. Фролов.</i> Результаты охранных раскопок на селище Кулунигый 5 в Сургутском районе | 465 |
| <i>С. Ф. Кокшаров, С. Ю. Зырянова, Е. А. Яковлева.</i> Раскопки Югорской экспедиции на р. Ендырь (Нижнее Приобье) | 468 |
| <i>Н. Р. Надоева.</i> Разведка в Кондинском районе ХМАО – Югры | 471 |
| <i>А. А. Погodin.</i> Разведка в среднем течении р. Конды | 473 |
| <i>Ю. П. Чемякин.</i> Исследования оборонительной системы городища Барсов городок III/6 | 475 |

Свердловская область

| | |
|--|-----|
| <i>О. Н. Корочкова, И. А. Спиридонов, Е. А. Соловьева*, И. В. Усачева.</i> Раскопки памятника Шайтанское 4–6 в горно-лесном Зауралье | 477 |
| <i>О. А. Павлова.</i> Археологическая разведка на территории особняка Мередина в г. Невьянске | 479 |

Челябинская область

| | |
|---|-----|
| <i>П. С. Анкушева, И. П. Алаева, А. В. Фомичев.</i> Раскопки построек горячяков на медном руднике Воровская Яма | 480 |
|---|-----|

На обложке:
вид на городище Анниково,
к статье *С. Е. Андреева* (с. 86).

На задней стороне обложки – иллюстрации к статьям:
Н. А. Макарова и др. (с. 158), *В. И. Гуляева и др.* (с. 203),
А. А. Глухова (с. 246), *С. В. Кашаева и др.* (с. 256),
на титульном листе – к статье *В. В. Солдатенковой* (с. 94).

Научное издание

Археологические открытия. 2021 год

Редакторы: *А. И. Еришова, А. А. Строков*
Художники: *С. В. Кожушков, Н. С. Сафронова*
Верстка: *С. В. Кожушков*

Подписано в печать 14.12.2023
Формат 60×90/16
Уч.-изд. л. 43,8.
Тираж 300 экз.

Институт археологии РАН
117292, Москва, ул. Дм. Ульянова, 19

ISBN 978-5-94375-451-7



9 785943 754517