

УДК: 930.85

Рыжкова Наталья Викторовнадоцент кафедры изобразительного искусства и
художественной культуры**Ryzhkova N. V.**E-mail: nataly_izhevsk@mail.ru

Удмуртский государственный университет

Udmurt State University

Республика Удмуртия, г. Ижевск,

ул. Университетская, д. 1, Россия, 426034

Тел.: 8(3412)68-16-10

**ИСТОРИКО-АРХИТЕКТУРНОЕ РАЗВИТИЕ ЖЕНСКОЙ ГИМНАЗИИ
Г. ГЛАЗОВА ВЯТСКОЙ ГУБЕРНИИ ВО
ВТОРОЙ ПОЛОВИНЕ XIX – НАЧАЛЕ XX ВВ.****HISTORICAL AND ARCHITECTURAL DEVELOPMENT OF THE
WOMEN'S GYMNASIUM IN GLAZOV, VYATKA PROVINCE IN THE
SECOND HALF OF THE 19TH AND EARLY 20TH CENTURIES**

Аннотация. В статье рассматриваются историко-архитектурные особенности женской гимназии г. Глазова Вятской губернии второй половины XIX – начала XX в. На основании выявленных автором в ходе научно-исследовательской работы документов Центрального Государственного архива Кировской области (ЦГАКО г. Киров) в фондах Вятского губернского правления (Ф. 583, строительное отделение), Вятской губернской земской управы (Ф. 616), Канцелярии директора народных училищ Вятской губернии (Ф. 205) обнаружены документы, свидетельствующие о достоверном облике гимназии, ее становлении и развитии, особенностях проектирования и строительства. Автор анализирует архитектурные тенденции эпохи, выясняет влияние учебных учреждений на складывание архитектурного облика г. Глазова, анализирует местоположение и связанные с ним проблемы формирования городского пространства.

Ключевые слова: гимназия; архитектура; губерния; план; стиль.

Abstract. The article examines the historical and architectural features of the women's gymnasium in Glazov, Vyatka Province, in the second half of the 19th century and the early 20th century. Based on the documents identified by the author during his research work in the Central State Archive of the Kirov Region (TsGAKO, Kirov), in the funds of the Vyatka Provincial Government (F. 583, Construction Department), the Vyatka Provincial Zemstvo Council (F. 616), and the Office of the Director of Public Schools in the Vyatka Province (F. 205), documents were found that provide evidence of the true appearance of the gymnasium, its formation and development, and the specifics of its design and construction. The author analyzes the architectural trends of the era, examines the influence of educational institutions on the formation of Glazov's architectural image, and analyzes the location and related issues of urban space formation.

Key words: gymnasium; architecture; province; plan; style.

Актуальность данного исследования обусловлена не только интересом к объектам истории, культуры и архитектуры Вятской губернии в связи с их малой

изученностью, но и проблемой их сохранения, реставрации и реконструкции, в целом способствующей формированию исторической памяти и историко-культурного потенциала региона. Также в настоящее время проблема сохранения наследия приобретает особый интерес в связи с расширением туристических маршрутов, карт и популяризацией знаний о культуре и истории родной страны.

Интересную группу объектов историко-культурного наследия составляют памятники архитектуры общественного значения г. Глазова Вятской губернии, построенные в период XIX – начала XX в. в связи с их недостаточным изучением, но довольно хорошей сохранностью и интересной историей. Одним из таких является объект культурного наследия регионального значения – здание бывшей женской гимназии г. Глазова в Удмуртской Республике, построенной в конце XIX в.

Процесс подготовки педагогических кадров шел достаточно трудно, особенно в провинции. В целом, основными проблемами в организации образовательного процесса были поиск подходящих кадров, оборудования, материалов. Отдельной проблемой было обустройство и строительство учебных зданий, в том числе по утвержденным государственным проектам, что требовало значительных капиталовложений. Если сама организация учебного процесса регламентировалась соответствующими документами, то требования к учебным зданиям формировались на протяжении всей второй половины XIX в. Именно поэтому первоначально здания учебных заведений почти всегда были приспособлены под учебные нужды из жилых. Только в последней трети XIX в. мы наблюдаем начало специального строительства зданий по проектам, реализацией которых занимались местные архитекторы. Учитывая особенности местного ландшафта, общую градостроительную картину, архитектурные тенденции эпохи и региональные особенности (к примеру, возможность и условия доставки строительных материалов, наличие профессиональных строительных кадров, местные строительные материалы), в губерниях возводились прекрасные учебные здания, которые и сейчас украшают многие

улицы городов и населенных пунктов, являясь памятниками архитектуры и истории. Попробуем разобраться, каким образом этот процесс происходил в Глазове – небольшом городе Вятской губернии на примере истории строительства женской гимназии.

Итак, история женского образования в г. Глазове началась с открытия первой начальной женской школы в 1861 г. Затем, 5 декабря 1863 г., было открыто женское приходское училище, в котором девочек обучали чистописанию, арифметике и черчению [1, л. 21]. Располагалось оно в двухэтажном доме на углу улицы Сибирской и Соборной площади (пл. Свободы, д. 5), владельцем которого был купец Смышляев (рисунки 1–2). Здание построено в традиционной для купечества планировке, на первом этаже здания располагался магазин, на втором – жилое помещение. Семья Смышляевых торговала бакалейными, колониальными товарами. В советское время в здании располагался народный суд. В 1990-е гг. в нем располагалась администрация парка культуры и отдыха «Заречный». В настоящее время здание занимают многочисленные общественно-торговые учреждения.



Рисунок 1 – Дом купца Смышляева в г. Глазове. В 1863 г. в нем располагалось женское приходское училище. Источник: из фондов краеведческого музея г. Глазова

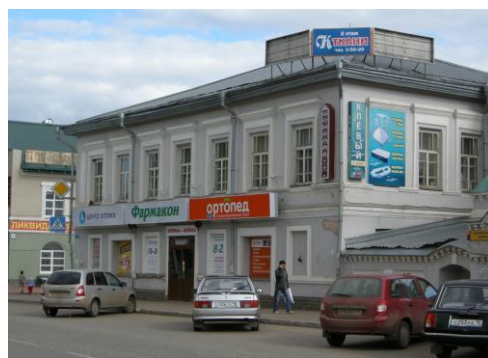


Рисунок 2 – Дом купца Смышляева в г. Глазове. С 1863 г. в нем располагалось женское приходское училище. Фото Н. В. Рыжковой, 2017 г.

В соответствии с государственным списком памятников истории и культуры здание по адресу пл. Свободы, д. 5, является памятником гражданской архитектуры, истории и культуры городского значения. 30 августа 1876 г. решением попечителя Казанского учебного округа по ходатайству Глазовского уездного земства в Глазове открывается женская прогимназия, в которую

принимались девочки, окончившие начальное училище. В прогимназии они получали неполное среднее образование и звание учительниц народных училищ.

Прогимназия состояла из трех классов: первый – подготовительный и два нормальных. В год открытия в прогимназии училось 107 учениц. Это были дочери дворян, чиновников, духовенства, почетных граждан, купцов, мещан и крестьян, основной контингент – дочери крестьян. Средства на содержание прогимназии выделяло Глазовское земство и Министерство народного просвещения. В 1877 г. в прогимназии был открыт третий класс, в 1878 г. – четвертый класс. Первый выпуск – 11 учениц – состоялся в 1879 г., к 1885 г. прогимназию окончило уже 242 девочки.

Разместилась прогимназия также в купеческом доме, на углу улицы Преображенской и Соборной площади. Этот трехэтажный каменный дом был построен в 1830–1840-е гг. XIX в. глазовским купцом 3-й гильдии Павлом Смагиным (рисунок 3).



Рисунок 3 – Дом купца П. Смагина, позже купца А. Тимофеева на Соборной площади г. Глазова. 1910-е гг., фото П. Молчанова. Источник: <https://glazovlife.ru/?p=98106>

Это один из первых каменных домов на центральной площади г. Глазова. В конце XIX в. владельцем здания стал глазовский купец 2-й гильдии А. А. Тимофеев. Здание довольно просторное, объемное, построено в классицистическом стиле, ориентировано центральным входом на площадь. Но арендованных площадей образовательному учреждению не хватало, плата была высокой, и соседство с другими заведениями было неуместным.

Таким образом, до конца XIX в. женская гимназия не имела собственного здания и располагалась в наемных зданиях – купеческих особняках. Они

располагались на центральной площади города, были каменными, многоэтажными, довольно презентабельными по меркам уездного города, демонстрировали господствующий стиль – классицизм, но совершенно не соответствовали функции образовательного заведения, т. к. изначально строились жилыми. Все последующие изменения не носили радикального характера, и изменить ситуацию к лучшему во внутренней планировке не удавалось.

С течением времени в прогимназии количество учениц росло, начали меняться требования по организации учебного процесса в части помещений, освещения и пр., поэтому в 1897 г. перед руководством гимназии возник вопрос о строительстве собственного здания.

В документах ЦГАКО (г. Киров) автором было обнаружено письмо от 11 февраля 1897 г., адресованное Глазовской уездной земской управой в Строительное отделение Вятского губернского правления с просьбой назначить дату торгов на постройку дома для прогимназии на 3 марта 1897 г., а до этого времени рассмотреть присланный проект [2, л. 1].

Присланный в губернское правление проект нового здания для прогимназии протоколом Строительного отделения Вятского губернского правления от 28.02.1897 был признан составленным правильно и утвержден за подписью губернского архитектора И. А. Чарушина [3, л. 3] (рисунки 4–5).

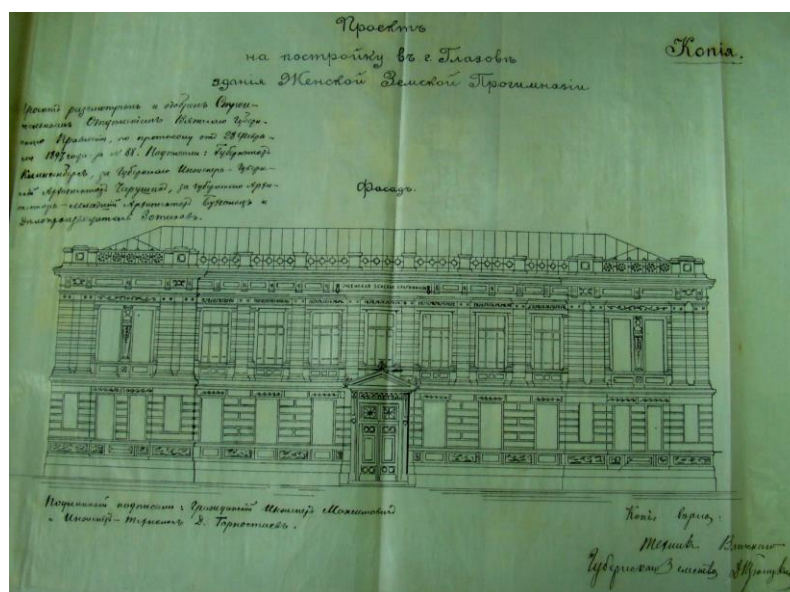


Рисунок 4 – Проект на постройку здания для Глазовской женской прогимназии, 1897 г. [2]

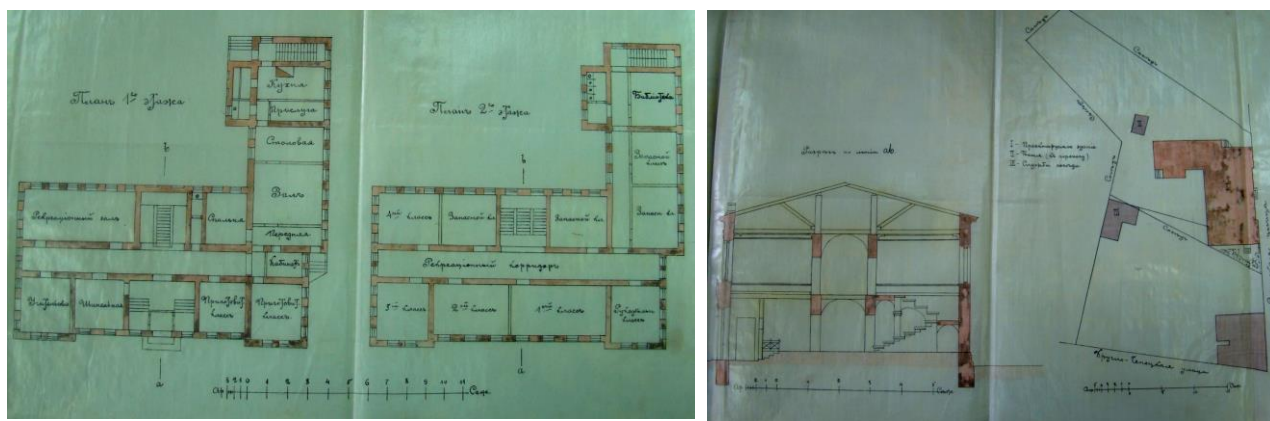


Рисунок 5 – Проект на постройку здания для Глазовской женской прогимназии 1897 г. [2]

Копия плана на ее постройку была представлена в Строительное отделение Вятского губернского правления 18.06.1897 [3, л. 21]. В этом же году была произведена торжественная закладка дома. Через два года, 10 октября 1899 г., состоялось открытие нового здания гимназии по улице Вятской (современная ул. Кирова, д. 13, рисунки 6–7). Здание двухэтажное, кирпичной фигурной кладки, с большими вытянутыми прямоугольными окнами, в плане Г-образное. Покрытые рустом стены здания завершены аттиками и тумбами. Декором акцентированы подкарнизный фриз и большие прямоугольные окна.

Имеет более протяженный фасад по ул. Вятской. Здание построено в эклектичных формах и является типичным представителем так называемого «кирпичного» стиля, получившего широкое распространение на рубеже XIX–XX вв. в российской империи. Земство, являясь заказчиком строительства, всегда преследовало цели экономии, поэтому такие здания иногда называли зданиями «стиля земских строений». Дополнительно на участке сложной формы были спроектированы здания для служб и бани.

Внутренняя планировка здания соответствовала учебной логике: на первом этаже были спроектированы две классные комнаты (для подготовительного класса), столовая, учительская, рекреационный зал и зал для занятий, кухня, комната для прислуги, кабинет, шинельная и спальня; на втором этаже – классные комнаты для 1, 2, 3, 4 классов, 4 дополнительные классные комнаты, библиотека, класс для занятий рукоделием. Изучаемые предметы:

Закон Божий, русский язык, математика, физика, латинский, французский и немецкий языки [4, л. 14].

Для торжественного освящения здания земство пригласило преосвященного митрополита Вятского Алексия. В числе почетных гостей на торжестве присутствовал и Вятский губернатор Н. М. Клингенберг. В 1901/1902 учебном году с открытием при ней 8 дополнительного класса она была преобразована в полную гимназию.

Административно-хозяйственными делами гимназии ведал попечительский совет, состоящий из двух неперменных членов и восьми по выбору земства. Учебно-воспитательные вопросы находились в ведении педагогического совета.



Рисунок 6 – Женская Александровская гимназия, г. Глазов. Открытка начала XX в. Источник: из фондов краеведческого музея г. Глазова



Рисунок 7 – Город Глазов, ул. Кирова, д. 13. Фото Н. В. Рыжковой. 2017 г.

В связи с ростом потребности в учителях со средним образованием в 1898 г. прогимназия была преобразована в гимназию в составе 8 классов и 7 параллелей [4, л. 14]. Гимназия росла и в число частных лиц, наиболее способствующих развитию учебного дела, по Глазовскому уезду в 1888 г. должны были войти учительницы [5, л. 12].

В 1912–1916 гг. к зданию построенной гимназии было пристроено здание начального училища, поэтому современное здание по адресу ул. Кирова, д. 13 в настоящее время включает в себя две постройки конца XIX – начала XX вв. – двухэтажное каменное здание Глазовской женской гимназии и двухэтажное

каменное здание начального училища со скругленным углом. Поскольку обе постройки принадлежали сфере образования, в начале XX в. возник вопрос об их объединении. До революции здания были соединены деревянным забором. В первые десятилетия советской власти между ними построили первый этаж. В начале 1960-х гг. здания были окончательно объединены.

Таким образом, Глазовская женская гимназия имени Александра II – первое среднее учебное заведение в г. Глазове считалась одной из лучших в Вятской губернии. На 1918 г. в ее составе было 8 классов и обучалось 663 человека [6, л. 30]. В 1918 г. на смену женской гимназии пришла Единая трудовая школа I и II ступени № 2. В настоящее время здание гимназии – объект культурного наследия регионального значения. Здесь располагается Детский юношеский центр и Глазовский краеведческий музей. Таким образом, здание продолжает служить делу просвещения, воспитания и преемственности новых поколений.

СПИСОК ЛИТЕРАТУРЫ

1. Центральный государственный архив Кировской области (ЦГАКО) Ф. 616. Оп. 5. Д. 509.
2. ЦГАКО. Ф. 583. Оп. 520. Д. 73.
3. ЦГАКО. Ф. 616. Оп. 5. Д. 17.
4. ЦГАКО. Ф. 616. Оп. 5. Д. 734.
5. ЦГАКО. Ф. 205. Оп. 2. Д. 1987.
6. ЦГАКО. Ф. 616. Оп. 5. Д. 596.