

На правах рукописи

Ижевск

Собина Вера Николаевна

Региональные особенности моделирования экономики
крестьянских (фермерских) хозяйств

Специальность 08.00.05 - Экономика и управление народным хозяйством
(экономика, организация и управление предприятиями, отраслями и комплексами — АПК и сель-
ское хозяйство; региональная экономика)

Автореферат

диссертации на соискание учёной степени
кандидата экономических наук

Ижевск 2003

Работ выполнена на кафедре экономики сельского хозяйства ФГОУ ВПО
Ижевская государственная сельскохозяйственная академия.

Научный руководитель: Заслуженный экономист
Российской Федерации,
доктор экономических наук, профессор
Шишкин Михаил Иванович

Официальные оппоненты: доктор географических наук, профессор
Рысин Иван Иванович

кандидат экономических наук, доцент
Головастова Татьяна Ивановна

Ведущая организация: ГНУ Удмуртский государственный научно-
исследовательский институт сельского хо-
зяйства

Защита состоится: «29» декабря 2003 года в 11 часов на заседании диссертационного совета ДМ 212.275.04 в ГОУ ВПО «Удмуртский государственный университет» по адресу: 426034, г. Ижевск, ул. Университетская, 1, корп.4, ауд.431.

С диссертацией можно ознакомиться в библиотеке ГОУ ВПО «Удмуртский государственный университет».

Автореферат разослан «27» ноября 2003 года.

Ученый секретарь диссертационного совета
кандидат экономических наук, профессор



А.С. Баскин

ОБЩАЯ ХАРАКТЕРИСТИКА РАБОТЫ

Актуальность темы. Переход к рыночной экономике обусловлен необходимостью повышения эффективности всех отраслей производства. Рыночные отношения предполагают развитие разнообразия форм хозяйствования, в аграрном секторе определённая роль отводится крестьянским (фермерским) хозяйствам. Опыт развитых стран доказывает, что семейные фермерские хозяйства являются не только основной формой хозяйствования в аграрном производстве, но и одной из наиболее эффективных форм использования земли, трудовых и материально-технических ресурсов в аграрной экономике. В то же время несовершенство действующего законодательства и отсутствие системы обоснованной государственной политики и регулирования деятельности крестьянских (фермерских) хозяйств не позволяет в полной мере реализовать их потенциал в нашей стране.

Дальнейшее развитие крестьянских (фермерских) хозяйств позволит вовлечь в производство неиспользуемые сейчас земельные угодья и личные сбережения граждан, а социальный эффект проявится в росте занятости и доходов населения сельской местности.

В связи с этим возникает необходимость комплексного исследования процесса формирования и развития крестьянских (фермерских) хозяйств, определить перспективы и направления их развития в регионах России, построить соответствующий организационно-экономический механизм их эффективного функционирования в условиях многоукладной аграрной экономики. Конечная цель реформирования в том, чтобы обеспечить динамичное развитие отечественного сельскохозяйственного производства, используя резервы, которые связаны с изменением форм собственности и с наиболее полным отражением в организационных формах и экономическом механизме хозяйствования особенностей различных отраслей, видов деятельности отдельных территорий, разнообразия условий ведения аграрного производства, сложившейся психологии людей, состояния материально-технической базы и других факторов. Этим обусловлена актуальность темы исследования, ее научная и практическая значимость.

Направления исследований соответствует паспорту специальностей ВАК: экономика, организация и управление предприятиями, отраслями, комплексами

(АУК и сельское хозяйство) - 15.48, 15.49, 15.50 и региональная экономика- 5.18, 5.19.

Изученность проблемы. Большой вклад в развитие теории крестьянского (фермерского) хозяйства внесли: А. Чаянов, А. Челинцев, А. Чупров, М.Туган-Барановский, Н. Макаров, А. Рыбкин, Н. Кондратьев и др.

Проблемами становления и развития крестьянских (фермерских) хозяйств на современном этапе занимаются В. Башмачников, Л. Панов, Л. Голованов, Л. Чувакина, А. Конигин, В. Матусевич и др.

В условиях Удмуртии данные проблемы изучали Боткин О.И., Осипов А.К., Павлов К.В., Шишкин М.И. и другие учёные.

В работах указанных ученых делаются теоретические обоснования и практические рекомендации по созданию, рациональной организации и повышению эффективности функционирования крестьянских (фермерских) хозяйств.

Однако в существующих исследованиях проблемы перспектив и направлений дальнейшего развития крестьянских (фермерских) хозяйств остаются недостаточно изученными, особенно с учётом многообразия экономических условий отдельно взятых регионов.

Цель и задачи исследования. Целью исследования является определение перспектив и направлений развития крестьянских (фермерских) хозяйств с учётом особенностей региональной экономики. Для достижения поставленной цели были решены следующие задачи:

- обобщён опыт развития отечественных и зарубежных фермерских хозяйств и возможности их использования в условиях России;
- раскрыты особенности развития фермерства как составной части современной аграрной политики России;
- проанализирован процесс формирования и развития крестьянских (фермерских) хозяйств в регионе на примере Удмуртской Республики;
- выявлены эффективные экономические связи крестьянских (фермерских) хозяйств на региональном уровне;
- определены основные направления развития крестьянских (фермерских) хозяйств по видам специализации;

- разработана экономико-математическая модель оптимизации производственной структуры фермерских хозяйств.

Предметом исследования являются экономические и социальные основы эффективного функционирования фермерских хозяйств в аграрном секторе экономики региона в условиях формирования рыночных отношений.

Объектом исследования являются крестьянские (фермерские) хозяйства Удмуртской Республики.

Научная новизна исследований состоит в том, что результаты исследований, выводы и предложения представляют собой авторский вклад в развитие теории и практики функционирования фермерских хозяйств в аграрном секторе как новой формы хозяйствования. Он характеризуется следующими основными результатами исследований:

-организационно-экономическое обоснование развития крестьянских (фермерских) хозяйств применительно к природно-экономическим условиям региона;

-экономическое обоснование специализации малоземельных фермерских хозяйств на региональном уровне;

-методика формирования регионального производственного кооператива сельских товаропроизводителей;

-экономико-математическая модель оптимизации производственной структуры фермерских хозяйств;

-региональная система государственной поддержки крестьянских (фермерских) хозяйств на основе долгосрочного программирования их развития и экономической ответственности.

Практическая значимость результатов исследования. Предложения по формированию эффективно функционирующих фермерских хозяйств применимы при разработке программ социально-экономического развития агропромышленного комплекса регионов, нормативных и правовых актов, регулирующих развитие данной формы хозяйствования.

Апробация работы. Исследования по теме диссертации проводились в соответствии с планом научно-исследовательских работ Ижевской государственной сельскохозяйственной академии. Основные положения и результаты исследования

были положены и одобрены на международных, всероссийских и региональных научно-практических конференциях, прошедших в Пензенской государственной сельскохозяйственной академии, Пензенском государственном университете, Пензенском государственном педагогическом университете. Ижевской государственной сельскохозяйственной академии. Удмуртском государственном университете в 2002-2003 гг. По теме диссертации опубликовано 8 работ.

Отдельные положения и концептуальные решения работы применимы в преподавании и изучении курсов «Экономика предприятий АПК».

Автор диссертации, являясь организатором и руководителем крестьянского (фермерского) хозяйства «Собино» Шарканского района Удмуртской Республики, подтвердила эффективность предложенных в работе положений на собственном опыте хозяйствования.

Методы исследования. Методологическую основу исследований составляет системный подход к проблемам развития фермерских хозяйств с учётом современных условий и собственной точки зрения автора на происходящие процессы.

В работе широко использованы расчётно-конструктивный, статистико-экономический, экономико-математический, социологический и другие методы исследования.

Информационную базу составляют ежегодные статистические сборники Госкомстата России, Удмуртской Республики; данные документов АККОР и АККО Удмуртии; обзорные информации; сборники научных трудов учёных НИИ, высших учебных заведений, тематических научно-практических конференций, материалы, проведённых автором социологических исследований по теме диссертационной работы.

Структура и объем диссертации. Диссертация состоит из введения, трех глав, выводов и предложений, списка использованной литературы, изложена на 198 страницах машинописного текста, включает 61 таблицу, 4 рисунка.

Во введении обоснована актуальность темы исследования, характеризуется степень разработанности рассматриваемой проблемы, определены цель, задачи, предмет и объект исследования, раскрыта научная новизна и практическая значимость полученных результатов и их апробация.

В первой **главе** «Теоретические основы построения моделей функционирования крестьянских (фермерских) хозяйств региона» раскрыта роль крестьянских (фермерских) хозяйств в стратегии аграрной экономической политики России, обобщён опыт функционирования фермерских хозяйств ведущих аграрных стран и особенности их применения в условиях России.

Вторая глава «Современное состояние развития фермерских хозяйств в аграрной экономике региона» посвящена исследованию состояния аграрной экономики региона с позиции формирования многоукладности, анализируются проблемы, факторы развития и потенциальные возможности крестьянских (фермерских) хозяйств.

В третьей **главе** «Государственная поддержка эффективных моделей крестьянских (фермерских) хозяйств и их инфраструктуры» предложен механизм государственной поддержки крестьянских (фермерских) хозяйств, разработана модель организации производственно-обслуживающего кооператива, предложена методика определения параметров производственной деятельности ассоциации фермерских хозяйств, их специализации на уровне региона.

В выводах и предложениях сформулированы основные результаты исследований и даны рекомендации по их использованию на практике.

ОСНОВНЫЕ НАУЧНЫЕ ПОЛОЖЕНИЯ И РЕЗУЛЬТАТЫ ИССЛЕДОВАНИЙ, ВЫНОСИМЫЕ НА ЗАЩИТУ

1. Организационно-экономическое обоснование развития крестьянских (фермерских) хозяйств применительно к природно-экономическим условиям региона

Современная отечественная и зарубежная агроэкономическая наука не утратила интереса к крестьянскому (фермерскому) хозяйству как к одному из видов товаропроизводителей сельскохозяйственной продукции.

Спектр научных исследований, касающихся этой специфичной формы организации сельскохозяйственного производства, чрезвычайно широк. Огромный интерес представляют исследования, направленные непосредственно на изучение организации, планирования, экономики отдельного крестьянского хозяйства (микро-

экономический уровень), но, кроме того, не менее актуально изучение всей совокупности крестьянских хозяйств страны в целом, степени их влияния на развитие аграрных отношений в обществе, роли в экономике государства и его регионов (макроэкономический уровень).

В современной интерпретации крестьянское хозяйство, экономической основой которого выступает частная собственность на земельный участок (либо на его часть) и средства производства, представляет собой форму свободного малого предпринимательства, осуществляющего свою деятельность на принципах юридической и экономической самостоятельности. Так же, как десятки и сотни лет назад, по своей социальной природе современное фермерское хозяйство является семейным. Однако, специфика сельскохозяйственного производства, растущие объемы хозяйственной деятельности зачастую требуют привлечения в крестьянское хозяйство наемных работников, как временных (на период уборки урожая), так, нередко, и постоянных.

Таблица 1

Численность и средний размер крестьянских (фермерских) хозяйств
Удмуртской Республики

Показатель	Год								
	1991	1996	1997	1998	1999	2000	2001	2002	2003
Число зарегистрированных крестьянских (фермерских) хозяйств на начало года	47	3604	3626	3559	3366	3421	3356	3341	3375
Площадь предоставляемых земельных участков, га	1961	73138	73608	73521	73238	70819	72261	73326	75553
в т. ч. сельскохозяйственных угодий	-	67443	67856	67908	68891	68233	68487	68652	70073
из них пашни	-	62049	66654	62736	63896	63012	63802	63982	66186
Средний размер фермерского хозяйства, га									
общей земельной площади	41,7	20,3	20,3	20,7	21,8	20,7	21,5	21,9	22,4
сельскохозяйственных угодий	-	18,7	18,7	19,1	20,5	19,9	20,4	20,5	20,8
пашни	-	17,2	18,4	17,6	19,0	18,4	19,0	19,2	19,6

В Удмуртской Республике создание крестьянских хозяйств наиболее интенсивно происходило в 1992-1993 гг. В 1992 году было образовано 1547 хозяйств, в 1993 г. - 1095, последующие годы наметилась тенденция сокращения численности вновь создаваемых хозяйств при одновременном росте числа хозяйств прекративших свою деятельность (табл.1). За 1992-2002 гг. прекратили свою деятельность 2073 хозяйств.

Фермерские хозяйства, организованные в 1990 г. имели средний размер земельного участка 41,7 га. В последующие годы их размер сократился и на 1 января 2003 года составил 22,4 га, что в 2,5 раза меньше, чем в среднем по России.

Группировка хозяйств по размеру земельной площади свидетельствует, что 39,9% фермеров наделены общей площадью земли в размере 10 га, в т.ч. 2,7% хозяйств до 3 га.

Наибольший удельный вес - 26,9% приходится на хозяйства, имеющие земельный участок площадью 21-50 га. И только 58 хозяйств (1,7%) имели земельные участки свыше 100 га. Наибольший средний размер земельного участка имеют хозяйства Бalezинского района 46 га, Селгинского - 40, Сарапульского - 33 га, в то же время на хозяйства Алнашского района в среднем приходится по 10 га земли, Глазовского и Мало-Пургинского районов по 14 га.

Фермерские хозяйства по районам республики размещены неравномерно, наибольшее количество крестьянских хозяйств по состоянию на 1 января 2003 года было сконцентрировано в Завьяловском (405), Граховском (317), Як-Бодыинском (211), Сюмсияском (202) и Алнашском (200) районах. Незначительное число фермерских хозяйств зарегистрированы в Бalezинском (25), Камбарском (27) и Ярском (37) районах.

Имея небольшие земельные участки, в том числе пашни значительную ее часть фермеры не засевают. Так, например, в 2001 году было занято посевами сельскохозяйственных культур всего 64,9% выделенной пашни, в 2002 году - 66,2%. Крайне неудовлетворительно используется пашня фермерами Кизнерского, Сарапульского, Глазовского и Каракулинского районов.

Группировка крестьянских (фермерских) хозяйств по размеру земельной площади (по сосоянию на 1 января 2003 г.)

Район	Группировка хозяйств по размеру земельной площади, га								Всего хозяйств
	До 3	4-5	6-10	11-20	21-50	51-70	71-100	Свыше 100	
Ярский	3	2	8	11	9	-	4	-	37
Илазовский	1	-	6	85	6	-	-	-	98
Юкаменский	3	3	31	18	15	1	-	1	72
Балезинский	-	-	3	2	9	8	2	1	25
Красноярский	2	-	30	14	13	3	-	2	64
Кезский	2	1	28	19	32	7	3	-	92
Дебесский	-	-	23	25	33	4	4	2	91
Иринский	5	25	45	20	25	5	10	1	136
Як-Бодьянский	8	17	111	32	37	1	5	-	211
Шарканский	1	13	46	25	9	7	1	4	106
Селтинский	2	-	21	23	40	10	2	7	105
Сюмсинский	2	25	70	52	42	7	2	2	202
Увинский	3	6	53	47	34	3	2	2	150
Вавожский	4	5	25	24	17	7	3	3	88
Кизнерский	4	4	29	25	13	1	1	-	77
Можгинский	10	6	64	52	25	5	3	5	170
Граховский	-	2	10	41	261	1	2	-	317
Алнашский	4	122	25	31	14	2	-	2	200
М-Пургинский	7	29	54	54	17	2	-	4	167
Княсовский	-	1	15	24	15	2	-	-	57
Каракулинский	-	-	26	59	55	33	3	-	176
Завьяловский	17	73	93	95	90	25	5	7	405
Воткинский	5	19	28	32	38	4	3	6	135
Сарапульский	6	1	39	39	52	8	2	9	156
Камбарский	-	-	13	7	6	1	-	-	27
г.Ижевск	-	-	6	3	-	2	-	-	11
Итого по УР	89	354	902	859	907	149	57	58	3375

В структуре посевных площадей ежегодно преобладают зерновые и зернобобовые культуры, которые занимали в 2001 году 21,2 тыс.га (51,7% от всех посевов), 2002 г. - 22,4 тыс.га (53,5%). Кормовые культуры были посеяны на 17,8 тыс.га (43,6%), 2002 г. - 17,1 тыс. га (40,8%). Картофель был посажен на 1,6 тыс.га (3,9%), 2002 г. - 2,0 тыс.га (4,7%).

В крестьянских (фермерских) хозяйствах низкой остаётся урожайность возделываемых культур. Данные табл. 3 свидетельствуют, что средний сбор зерна, картофеля и овощей, практически, за вес годы ниже, чем в сельскохозяйственных предприятиях.

Урожайность сельскохозяйственных культур
в Удмуртской Республике, ц/га

Культура	Год							
	1995	1996	1997	1998	1999	2000	2001	2002
Зерновые и зернобобовые (в весе после доработки)								
крестьянские (фермерские) хозяйства	10,2	12,5	14,7	8,5	7,0	11,4	15,8	16,1
сельскохозяйственные предприятия	10,9	12,9	15,1	8,8	8,1	11,1	15,4	14,9
Картофель								
крестьянские (фермерские) хозяйства	114	66	97	95	95	84	91	98
сельскохозяйственные предприятия	126	76	93	98	102	75	88	86
Овоши, всего								
крестьянские (фермерские) хозяйства	81	63	145	86	138	121	140	109
сельскохозяйственные предприятия	159	105	177	96	218	151	213	125

По отдельным видам сельскохозяйственных культур урожайность в фермерских хозяйствах ниже, чем в коллективных. Объясняют это низким техническим уровнем фермерских хозяйств, отсутствием средств на удобрения и т.п. В 1998 - 2002 г. по сравнению с началом 90-х годов прошлого века фермеры в 1,5-2 раза меньше использовали органических и минеральных удобрений, намного ниже и техническая оснащенность фермерских хозяйств.

На долю крестьянских хозяйств приходится 3,8% сельскохозяйственных угодий и 4,4% пашни от всех категорий хозяйств, производящих продукцию сельского хозяйства.

За двенадцать лет своей деятельности крестьянские (фермерские) хозяйства заняли определённую нишу на сельскохозяйственном рынке. В этих хозяйствах производится около 2% всей валовой продукции сельского хозяйства Удмуртии. В 2002 г. фермерами произведено 4,0% зерна, 3,5% - картофеля, 0,8% - овощей, 1,9% - шерсти, 1,2% - молока, 0,6% - мяса и 0,3% яиц от общего производства в хозяйствах всех категорий.

Главными целями современного фермерского хозяйства являются, на наш взгляд, увеличение его доходов за счет рационального ведения производства, получение максимально возможного количества продукции высокого качества при минимальных издержках, развитие подсобной деятельности для получения дополнительных доходов и сглаживания сезонности в загруженности членов крестьян-

ского хозяйства и привлекаемых работников, участие в социальном развитии территории на которой расположено фермерское хозяйство.

Для обеспечения >тих условий, как показали наши исследования, нужно комплексно выполнить систему мероприятий, включающую:

- прогнозирование и планирование производства, сущность которых заключена в обосновании видов и объемов производимой продукции, исходя из потребностей рынка и условий хозяйства;

- организацию материально-технической подготовки и обслуживания производства, то есть обеспечение работников средствами производства и технологией выполнения работ;

- учет, контроль и оперативное управление ходом производственного процесса;

- расширение кооперационных связей с другими сельхозтоваропроизводителями и т.д.

Для крестьянского хозяйства, являющегося, по сути, предприятием малых размеров, вопросы рационального организационного построения особенно актуальны, так как возможность маневрирования ресурсами в крестьянском хозяйстве значительно сужена по сравнению с крупными предприятиями.

В качестве исходных, при выборе направления деятельности и обоснования размера земельного участка выступают следующие факторы:

- природно-климатические и экономические особенности местности, в которой предполагается создать крестьянское хозяйство, место его расположения относительно рынков сбыта продукции и пунктов снабжения, состояние дорог;

- устойчивый спрос на определенный вид продукции, ее предложение со стороны конкурентов, уровень цен и ожидаемая доходность отрасли;

- наличие возможностей для создания материально-технической базы и механизации производственных процессов;

- оптимальная численность работников проектируемого крестьянского хозяйства, а также привлекаемых работников и необходимость обеспечения полной их занятости;

-наличие практического опыта работы в определенной отрасли и уровень квалификации членов крестьянского хозяйства.

Кроме вышеперечисленных факторов, весьма значительным может оказаться косвенное влияние так называемых социальных факторов (развитие социальной инфраструктуры определенной местности: наличие больниц, школ, магазинов, культурно-развлекательных учреждений и расстояние до них).

После выбора специализации хозяйства, на основе поставленных целей, прогнозов, исследований конъюнктуры рынка, а также различных нормативов, осуществляется планирование производства, которое можно подразделить на долгосрочное (стратегическое) и краткосрочное (тактическое),

Результатом планирования является разработка бизнес-плана хозяйства, состоящего из двух основных разделов: производственной программы и финансового плана. В производственной программе обосновывается поголовье скота, посевные площади, урожайность сельхозкультур и поголовье животных, валовое производство продукции и объем реализации .

На основании изучения спроса намечаются наиболее выгодные каналы реализации продукции с учетом ее отличительных особенностей.

Финансовая часть включает расчет баланса денежных средств, сумму дохода и уровень доходности каждого вида продукции.

В заключение рассчитываются и обобщаются основные производственно-экономические показатели работы хозяйства, которые впоследствии используются для контроля и анализа его деятельности.

Таким образом, на основании оценок и прогнозов рыночной ситуации, трудовых возможностей семьи, природно-климатических и экономических условий местности обосновываются размер и производственная структура фермерского хозяйства.

2. Экономическое обоснование направлений специализации малоземельных фермерских хозяйств на региональном уровне

На этапе формирования и развития крестьянских (фермерских) хозяйств очень важен правильный выбор специализации. Этот выбор осуществляется исходя из следующих факторов:

- 1) почвишо-кшшатическис условия;
- 2) рыночная конъюнктура;
- 3) близость хозяйства к рынкам сбыта, развиюсть транспортной системы и рынков сбыта, условия реализации продукции;
- 4) обеспеченность хозяйства землей, материально-техническими и трудовыми ресурсами.

Если первый фактор является постоянным, то остальные могут существенно меняться во времени.

Почти все почвы Удмуртской Республики пригодны для земледелия, но имеют низкое естественное плодородие, нуждаются во внесении органических и минеральных удобрений. Климат региона умеренно-континентальный с продолжительной зимой и сравнительно коротким жарким летом.

В целом агроклиматические условия Удмуртии создают предпосылки для успешного развития земледелия. В республике возделывается: рожь озимая, овес, ячмень, пшеница озимая и яровая, горох, гречиха, лен, картофель, овощи, многолетние травы, кукуруза и подсолнечник на силос, кормовые корнеплоды. Это предопределяет развитие и отраслей животноводства, а именно скотоводства, свиноводства, птицеводства, коневодства, звероводства.

Крестьянские (фермерские) хозяйства республики имеют растениеводческое, животноводческое и смешанное комплексное направления, то есть занимаются на выделенном участке выращиванием сельскохозяйственных культур, производством животноводческой продукции и частичной ее переработкой.

Мы предлагаем специализации, еще недостаточно распространенные среди фермерских хозяйств Удмуртской Республики, но которые могут приносить хороший доход тем хозяйствам, чьи посевные площади меньше 10 гектаров.

- 1). Выращивание большого разнообразия овощей и пряных трав с использованием гибких каналов реализации продукции.

Эта специализация подойдет тем фермерским хозяйствам, которые расположены не очень далеко от города и имеет свой транспорт (можно легковой автомобиль с прицепом). В основном используется прямой маркетинг (без посредников), поэтому реализацией своей продукции фермер занимается сам и весь сезон.

Специализация не требует больших капитальных затрат, так как издержки связаны в основном с приобретением семян, постройкой простейших теплиц (без отопления), покупку бензина. Высокая трудоемкость позволяет занять всех членов семьи, включая детей школьного возраста. Глава хозяйства может заниматься реализацией, а остальные члены семьи выращиванием овощей и подготовкой их к реализации.

Обработку почвы можно производить на арендованной технике, или использовать платные услуги соседей - фермеров и работников других хозяйств.

Выращивается большое разнообразие овощей различных сортов (от самых ранних до поздних); картофель, морковь, свекла, лук, чеснок, томаты, огурцы, пастернак, капуста, тыква, кабачки, пряные травы (укроп, петрушка, базилик, кинза, шпинат) и другое.

Часть продукции фермерское хозяйство может реализовать на договорной основе, свежие овощи можно поставлять в рестораны, кафе, больницы, детские сады и т.д., целесообразно использовать межфермерскую кооперацию.

2). Выращивание ягодных культур. Эта специализация может быть дополнительной, так как получать урожай можно только через 2-3 года после посадки плантации. В Удмуртии можно с успехом выращивать малину, клубнику, облепиху, черноплодную рябину.

Специализация также трудоемкая, но не требует большого стартового капитала. Плантацию можно заложить, используя свой посадочный материал. В хозяйстве также могут быть заняты все члены семьи, включая детей-школьников.

3). Выращивание коммерческих видов целебного сырья (лекарственные травы).

Во всем мире в настоящее время растет интерес к фитотерапии - траволечению. Человечество накопило огромный опыт традиционной (народной) фитотерапии, который необходимо шире использовать в здравоохранении, ветеринарии, в быту. Растения являются источником для получения разнообразных лекарственных веществ. Известно, что свыше 30% всех лекарственных препаратов получают из растений.

На просторах Российской Федерации произрастает большое количество различных видов растений, многие из которых обладают лечебными свойствами. Насчитывается около 17000 видов высших цветковых растений, из которых свыше 500 видов признанных лекарственными. Интенсивное исследование, проводимое в области изучения лечебных свойств различных растений, позволяет обнаружить новые виды, обладающие целебным действием.

В настоящее время многие виды лекарственных растений можно выращивать специально по договорам с аптекоуправлениями и другими специализированными фирмами.

Лекарственные травы можно не только выращивать, но и самим расфасовывать. В этом случае их можно реализовать по более высоким ценам и обеспечить работой членов семьи не только летом, но и в другое время года.

3. Методика формирования регионального производственного кооператива сельских товаропроизводителей

Нами методологически обосновано, что при дальнейшем развитии фермерских хозяйств одним из важнейших условий их эффективного функционирования является кооперирование в вопросах сбыта, переработки, реализации продукции, а также технического обслуживания.

При организации производственного кооператива за основу взяты следующие положения:

- организационно-правовая самостоятельность при учёте интересов всех членопайщиков;
- при определении производственно-хозяйственной деятельности необходимо учитывать интересы и предложения каждого члена кооператива;
- добровольность вхождения участников в организуемый кооператив.

Главной задачей организуемого кооператива является рост производства различных видов сельскохозяйственной продукции при учёте потребностей участников в необходимом для них наборе услуг. Методика предполагает, что только комплексное решение всех задач по обслуживанию населения с учётом коллективных и личных интересов граждан позволяет находить наиболее обоснованные экономические решения.

Моделирование организационных построений и организационно - экономические обоснования предлагаемой методики осуществляется на примере проектируемого кооперативного объединения на территории сельской администрации Шарканского района Удмуртской Республики (схема 1).

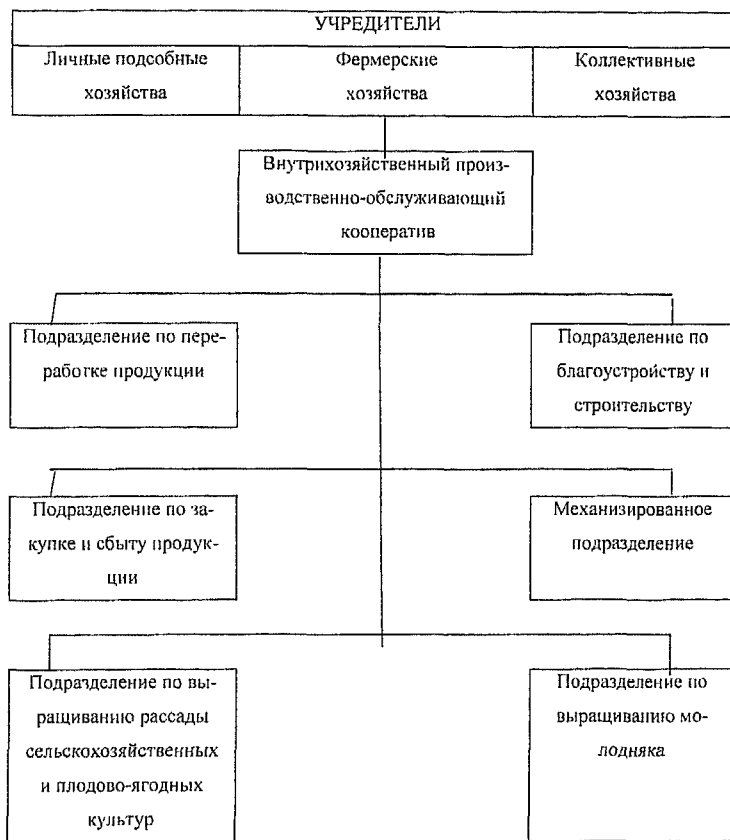


Схема 1. Организационная схема производственно-обслуживающего кооператива Шарканского района Удмуртской Республики

Для организации эффективного функционирования кооператива необходима интеграция усилий органов местного самоуправления на данной территории,

крупных производственных подразделений и непосредственных членов-пайщиков
- мелких сельскохозяйственных товаропроизводителей.

Кроме главных задач по организации производственных кооперативов предусматривается и решение второстепенных задач, таких как:

- эффективное использование малопродуктивных земель, пашни, сенокосов и пастбищ вблизи населённых пунктов и, как следствие этого, увеличение производства кормов;
- при минимуме вкладываемых средств гражданами и коллективными хозяйствами максимальное использование построек, техники и технологического оборудования;
- привлечение финансовых ресурсов граждан и хозяйств для увеличения производства в ЛПХ;
- в индивидуальном и коллективном секторе экономики происходит оптимальное сочетание использования трудовых и материальных ресурсов.

Данный кооператив может выполнять следующие обязанности:

- закупка и переработка сельскохозяйственной продукции личных подсобных хозяйств;
- заготовка и транспортировка кормов ЛПХ и оказание помощи по уходу за сенокосами и пастбищами;
- выращивание рассады сельскохозяйственных культур и плодово-ягодных насаждений;
- выполнение механизированных работ по обработке приусадебного участка по посадке картофеля, его уборки, транспортировки, а также обеспечение транспортом для доставки топлива и других грузов на платной основе;
- обеспечение населения молодняком скота, птицы, налаживание организации пастьбы скота;
- обслуживание коллективных объектов, ремонт и строительство заборов, колодцев, вывоз мусора, ремонтно-строительные работы по заявкам населения.

Планируется на кооператив возложить и оказание других услуг, исходя из потребностей и запросов населения.

4. Экономико-математическая модель оптимизации производственной структуры фермерских хозяйств

Для обоснования направлений развития ассоциации фермерских хозяйств административного района Удмуртии разработана модель оптимизации производства продукции исходя из наличия производственных ресурсов, прогнозируемого уровня урожайности сельскохозяйственных культур и продуктивности животных, норм расхода кормов для обеспечения намечаемой продуктивности, содержания питательных веществ в кормах и затрат труда на производство продукции. В основу критерия оптимизации принята максимизация прибыли с учётом использования производственного потенциала.

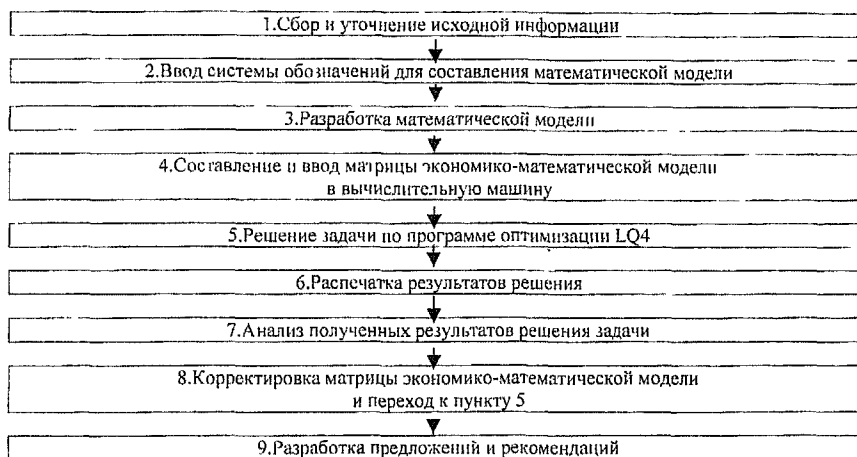


Схема 2. Алгоритм решения экономико-математической модели оптимизации производственной структуры ассоциации фермерских хозяйств административного района Удмуртской Республики

Разработка экономико-математической модели и её решение проведены в следующей последовательности:

- постановка задачи и обоснование критерия оптимальности;
- определение перечня переменных и ограничений;
- сбор информации и выбор технико-экономических коэффициентов;
- построение модели и её математическая запись;

- ввод модели в вычислительную технику и решение задачи;
- анализ результатов, корректировка модели, повторное решение задачи;
- анализ решения задачи и выбор оптимального варианта.

При обосновании модели главным является: определить оптимальную структуру посевов и поголовья животных, обеспечивающих получение максимальной продукции при условиях ограниченности земельных ресурсов, соблюдении физиологических норм кормления животных по питательности в целом, а также по группам и видам кормов. Одновременно ставилось условие соблюдения севооборотов и структуры стада животных. Производственная структура фермерских хозяйств должна обеспечить объём товарной продукции в основных отраслях не ниже достигнутого уровня, а в приоритетных отраслях - их существенный рост.

В результате проведенной работы по оптимизации производственно-отраслевой структуры ассоциации фермерских хозяйств административного района Удмуртской Республики нами получено два варианта сочетания отраслей, позволяющие получить рентабельность более 40%, что является в 6-7 раз больше, чем имеется в данный момент.

Таблица 4

Производственно-экономические показатели ассоциации фермерских хозяйств административного района Удмуртской Республики

Показатель	Фактически	По варианту №1	По варианту №2
Стоимость товарной продукции, тыс.руб.	12569	39156	20839
Затраты на товарную продукцию, тыс.руб.	11624	27048	14546
Затраты труда, тыс. чел-час.	351	351	226
Товарная продукция на 1 чел-час, руб/ чел-час.	35,8	111,6	92,3
Товарная продукция на 100 га с.-х. угодий	324,6	1011,3	538,2
Прибыль, тыс.руб.	945	12108	6293
Уровень рентабельности, %	8,1	44,8	43,3

Анализ табл. 4 показывает, что по обоим вариантам решения фермеры получают прибыль, которая в несколько раз больше, чем по факту. Более того, прибыль по варианту №1 больше примерно в 2 раза, чем по решению №2. Это происходит в основном из-за того, что нет ограничения по площади овощей открытого грунта, а

так как они являются рентабельными, то площадь под ними занимается *ito* максимуму.

В первом варианте прибыль составляет 12108 тыс. руб. В основном такая прибыль достигается за счет увеличения площадей овощей открытого грунта, а вследствие этого - увеличения объема продаж. Это происходит из-за того, что овощи являются более рентабельными и востребованными населением Удмуртской Республики.

Во втором варианте прибыль равна 6293 тыс. руб. за счет оптимального сочетания отраслей животноводства и растениеводства. Но в этом варианте за счет меньших затрат на товарную продукцию рентабельность остается на уровне первого варианта. Также в этом варианте происходит снижение затрат труда в 1,6 раза.

Однако, несмотря на положительные моменты, необходимо сократить в рационе животных долю покупных кормов, развивая свою кормовую базу; повысить урожайность зерновых культур, применяя оптимальные дозы органических удобрений; использовать все неиспользуемые земли на посеве более рентабельных культур.

5. Предложена региональная система государственной поддержки крестьянских (фермерских) хозяйств на основе долгосрочного программирования их развития и экономической ответственности

В Удмуртской Республике накоплен определённый опыт государственной поддержки развития крестьянских (фермерских) хозяйств. Но исследования показали, что необходимо их совершенствование в направлении дифференциации вложений из бюджета республики и районов с учётом объективных условий их производственной деятельности, нацелив поддержку на более эффективное хозяйствование. Данный концептуальный подход достигается на основе долгосрочного программирования и выделения средств по результатам конкурсов. Приоритет отдаётся тем хозяйствам, которые обеспечивают устойчивую работу, целевое и эффективное использование полученных средств.

Автором диссертации предложен механизм взаимодействия бюджетных органов и предприятий аграрного сектора экономики, который является важнейшим

направлением экономической политики. Многообразие принимаемых управленческих решений и принципиально новые изменения в структуре бюджетных органов и сельскохозяйственных предприятий определяют современное содержание выполняемых функций каждой из сторон, которое должно вытекать из необходимости согласованного обеспечения интересов бюджетных органов и хозяйствующих субъектов. Они складываются из определенного комплекса направлений (схема 3):



Схема 3. Механизм взаимодействия бюджетных органов и сельскохозяйственных предприятий, фермерских хозяйств

1. Правовая регламентация. Четкое определение и законодательное закрепление степени ответственности в сфере регулирования экономических отношений для каждого уровня территориальных бюджетных органов. Органы республиканского, районного уровней должны нести строгую ответственность на основании законодательно установленных прав, компетенции и должностной самостоятельности.

2. Принципы ответственности в вопросах регулирования Установление системы норм, процедур и форм регулирования и регламентации хозяйственной деятельности для бюджетных органов с учетом условий производственной деятельности. Установление в соответствии с этим конкретного перечня допустимых экономических (ценовых, налоговых, инвестиционных), административных и иных рычагов воздействия на деятельность хозяйствующих субъектов.

3. Взаимные гарантии. Представление правовых гарантий каждому конкретному сельскохозяйственному предприятию по независимости регулятивного вмешательства в его производственную деятельность со стороны территориальных органов, а также выполнение каждым хозяйствующим субъектом задач производственной деятельности и предоставление работникам гарантий обеспечения необходимых условий трудовой деятельности внутри самого предприятия.

4. Регулирование отношений собственности в области бюджетно-налоговых отношений, государственной поддержки аграрной сферы, взаимоотношений областных, районных бюджетных органов с хозяйствующими субъектами.

5. Разграничение экономически сильных, прибыльных сельскохозяйственных предприятий, требующих поддержки. Выработка направлений развития на основе баланса действительных потребностей предприятий и всей совокупности соответствующих ресурсов на основе системы нормативов, учитывающих производственные различия. Использование в целях территориального развития собственных имеющихся ресурсов (в том числе земли), налогов.

Взаимные гарантии и ответственность устанавливаются на основе обоснованных расчетов перспективного развития и закрепляются договором.

Основные положения диссертации отражены в следующих публикациях:

1. Развитие эффективных моделей крестьянских (фермерских) хозяйств и их инфраструктуры. Препринт, г. Екатеринбург: Институт экономики УрО РАН. - 40с. (в т.ч. авт. 3-28с).

2. Проблемы развития многоукладной аграрной экономики. Препринт, г. Ижевск: Изд-во Ижевской ГСХА, 2003. - 36с. (в т.ч. авт. 24-35с).

3. Теоретические основы моделей развития сельского хозяйства в современных условиях / Экономические модели сельскохозяйственных предприятий и механизмы их реализации в глубинных сельских районах: Учеб. пособие - г. Ижевск: Ижевская ГСХА, 2003. - 216с. (в т.ч. авт. 8-28с).

4. Правовое регулирование экономических отношений в многоукладной аграрной экономике // Сборник материалов 1-ой Международной научно - практической конференции «Проблемы и перспективы государственно-правового регулирования экономических отношений».- МНИЦ, г. Пенза, 2003, с.65-67 (в соавторстве).

5. Особенности организации сельскохозяйственного производства в условиях реструктуризации трансформационной аграрной экономики // Сборник материалов 3-ой Всероссийской научно-практической конференции «Актуальные проблемы реструктуризации российских предприятий».- МНИЦ, г. Пенза, 2003, с.127-129 (в соавторстве).

6. Государственное регулирование рынка труда в многоукладной аграрной экономике // Сборник материалов Всероссийской научно-методической конференции «Макроэкономические проблемы современного общества».-МНИЦ, г. Пенза, 2003, с. 109-111 (в соавторстве).

7. Интеграция форм хозяйствования в многоукладной аграрной экономике // Сборник материалов Всероссийской научно-практической конференции «Научное обеспечение АПК. Итоги и перспективы». - г. Ижевск - ИжГСХА, 2003, с.32-33 (в соавторстве).

8. Кооперативные формирования в многоукладной аграрной экономике // Сборник материалов всероссийской научно-практической конференции «Состояние и перспективы развития сельскохозяйственных кооперативов в России». - г. Ижевск - УдГУ, 2002, с.40-42 (в соавторстве).

Собина Вера Николаевна

Автореферат

Лицензия ЛУ № 057 от 12.01.98

Сдано в производство 25.11.2003. Формат 60x84 1/16.
Отпечатано на ризографе. Уч.-изд.л. 1,32. Усл.печ.л. 1,39.
Заказ № 202. Тираж 100 экз.

Издательство Института экономики и управления УдГУ
426034, г. Ижевск, ул. Университетская, 1, корп. 4.