

На правах рукописи

Суетин Сергей Николаевич

**ФОРМИРОВАНИЕ ВЗАИМОВЫГОДНЫХ ЭКОНОМИЧЕСКИХ  
ОТНОШЕНИЙ В СИСТЕМЕ «ГОРОД-СЕЛО»  
(на материалах Удмуртской Республики)**

Специальность 08.00.05 - Экономика и управление народным хозяйством  
(экономика, организация и управление предприятиями, отраслями, комплек-  
сами – АПК и сельское хозяйство; региональная экономика)

**АВТОРЕФЕРАТ**

диссертации на соискание ученой степени  
кандидата экономических наук

Ижевск - 2006

Работа выполнена в ФГОУ ВПО «Ижевская государственная сельскохозяйственная академия»

**Научный руководитель:** доктор экономических наук, профессор,  
Заслуженный экономист  
Российской Федерации  
Шишкин Михаил Иванович

**Официальные оппоненты:** доктор географических наук, профессор  
Рысин Иван Иванович

кандидат экономических наук  
Тихонова Тамара Алексеевна

**Ведущая организация:** Министерство экономики  
Удмуртской Республики

Защита диссертации состоится «14» марта 2006 г. в 13 часов на заседании диссертационного совета ДМ.212.275.04 в государственном образовательном учреждении высшего профессионального образования «Удмуртский государственный университет» по адресу: 426034, г. Ижевск, ул. Университетская, 1, корп. 4, ауд. 431.

С диссертацией можно ознакомиться в библиотеке ГОУ ВПО «Удмуртский государственный университет».

Автореферат разослан «10» февраля 2006 г.

Ученый секретарь диссертационного совета,  
кандидат экономических наук,  
профессор

А.С. Баскин

## ОБЩАЯ ХАРАКТЕРИСТИКА РАБОТЫ

**Актуальность темы исследований.** Основной причиной современного кризиса в АПК является отсутствие эффективной системы экономических отношений. Производство, переработка и реализация сельскохозяйственной продукции разобщены между собой. Если город раньше оказывал шефскую помощь, то в настоящее время он присваивает значительную часть доходов села посредством диспаритета цен. Более того, дисбаланс в отношениях города и села продолжает углубляться.

В настоящее время не имеется научно обоснованных единых оценок и показателей, которые бы с максимальной достоверностью могли измерить эффективность отношений между городским и сельским хозяйством.

Область исследования соответствует паспорту специальностей ВАК РФ п. 15.32. Теория эффективных межотраслевых и межрегиональных взаимодействий в процессе становления единого продовольственного рынка России; обоснование вариантов и альтернатив формирования продовольственных рынков и стратегии их интеграции, п. 15.45. Система производственных и потребительских кооперативов в агропромышленном комплексе, развитие межхозяйственной кооперации, п. 5. 19. Эффективность использования факторов производства; организация и управление производством на предприятиях, отраслях и комплексах в регионах, особенности и закономерности; абсолютные и относительные преимущества региональных производственных комплексов и отраслей; исследование проблем производственной, социальной и рыночной инфраструктуры в регионах.

**Степень изученности проблемы.** Научные исследования вопросов эффективных отношений между городом и селом является важной составной частью мировой и отечественной экономической науки. Научная литература по проблемам совершенствования управления в АПК, кооперации и интеграции сельского и городского хозяйства включает в свой перечень значительное число источников, авторы которых решают важные теоретические и практические вопросы эффективного функционирования подразделений агропромышленного производства.

К представителям научной кооперационно-интеграционной мысли XIX – начала XX веков, заложившим фундаментальные основы эффективных отношений предприятий города и села относится плеяда таких выдающихся учёных и деятелей, как К. Маркс, Ф. Энгельс, В. И. Ленин, А. В. Чаянов, М. И. Туган-Барановский, С. Л. Маслов, Н. Д. Кондратьев и многие другие. Отличительной особенностью работ вышеназванных учёных является рассмотрение вопросов взаимодействия хозяйствующих субъектов города и села пре-

имущественно в сфере организации труда.

В 1960-80-х годах тема взаимодействия города и села нашла широкое отражение в трудах В. И. Старовойтова, Р. В. Рывкиной, В.Г. Былова, А.М. Петрушова, В.Л. Кузьмина и других исследователей. Характерно то, что город и село, тенденции и перспективы их развития рассматривались под углом стирания различий между городом и деревней.

Вопросами совершенствования отношений «город-село» в настоящее время активно занимаются такие учёные, как Е. С. Строев, С. А. Никольский, В. И. Кирюшин, А. И. Трейвиш, И. Ушачёв, Т. Г. Нефедова и другие.

В Удмуртской Республике проблемы экономических отношений между сельскими и городскими предприятиями рассматривались в работах О. И. Боткина, М. И. Шишкина, А. К. Осипова, К. В. Павлова и других.

Тем не менее, ряд вопросов не получили полного теоретического осмысления и практического разрешения. Не разработаны теоретические основы взаимовыгодных эффективных отношений между городом и селом в условиях многоукладной рыночной экономики.

Недостаточная разработка этих вопросов и актуальность проблемы предопределили выбор темы исследования.

**Цель и задачи исследования.** Целью исследования является разработка научных основ организации взаимовыгодных эффективных отношений между городом и селом, определение приоритетов рационального использования имеющегося ресурсного потенциала города, предложение научно-обоснованных рекомендаций по формированию и совершенствованию отношений «город-село» в условиях рыночной экономики.

В соответствии с поставленной целью решались задачи:

- исследовать сущность, закономерности и особенности взаимоотношений «город-село» в современной России;
- разработать предложения по формированию эффективных отношений и связей между городом и селом;
- проанализировать состояние и тенденции развития отношений «город-село» в некоторых зарубежных странах, Российской Федерации, Удмуртской Республике;
- обосновать долгосрочные перспективы развития экономических отношений между городом и селом;
- определить роль государства в формировании взаимовыгодных форм сотрудничества в системе «город-село».

**Предмет и объект исследования.** Предметом исследования является изучение проблем села и возможности использования потенциала города для их разрешения на взаимовыгодных условиях. Объектом исследования приня-

ты предприятия и организации АПК Удмуртской Республики и сложившиеся экономические взаимоотношения между городом и селом.

**Методы исследования.** Теоретическую основу исследования составляют научные разработки ученых-экономистов по проблемам села, отношений города и деревни, кооперации и интеграции.

При выполнении работы автор применял следующие методы: экономико-математический, историко-монографический, статистический, системно-аналитический, структурно-функциональный, расчётно-конструктивный, научной абстракции и анкетирование.

Работа выполнена на основе данных первичных документов, бухгалтерских годовых отчетов предприятий АПК, отчётных и аналитических данных управлений сельского хозяйства администраций районов Удмуртской Республики, сводных отраслевых годовых отчетов по Удмуртской Республике, материалов Госкомстата РФ, Комитета по статистике Удмуртской Республики. Использовалась первичная информация, собранная автором непосредственно в хозяйствах; данные научных трудов Удмуртского филиала Института экономики УрО РАН и Ижевской государственной сельскохозяйственной академии по результатам исследований, проведённых в Удмуртии.

Изучен и использован опыт становления и функционирования рыночной экономики, включая проблемы взаимоотношений «город-село», в различных странах, республиках, краях, областях и районах России.

**Научная новизна исследования.** На основе изучения теоретических положений, исследования и обобщения практического материала автор разработал механизмы совершенствования отношений «город-село» и повышения эффективности использования потенциала города в развитии сельского хозяйства. При этом получены научно-обоснованные результаты, представляющие научную новизну:

- развиты теоретические аспекты формирования эффективных отношений между городом и селом. Обоснована авторская позиция о роли города в развитии села и предложена классификация связей между ними;
- дано авторское определение понятия взаимовыгодных экономических отношений в системе «город-село». Определена роль экономической среды в становлении эффективных отношений;
- выявлены особенности состояния и тенденции развития отношений в системе «город-село» в зарубежных странах;
- обоснованы организационно-экономические механизмы государственного регулирования эффективных взаимоотношений в системе «город-село». Сформулированы основные направления государственной и муниципальной поддержки развития села с участием потенциала города;

- разработаны математические аспекты моделирования экономических отношений в системе «город-село».

В диссертации раскрыта необходимость учёта специфических особенностей отдельных регионов страны при разработке путей и методов совершенствования отношений между городом и деревней, особенно в национальных республиках.

**Практическая значимость.** Результаты исследования могут быть использованы:

- при разработке долгосрочной стратегии взаимовыгодного сотрудничества предприятий города и села;
- при осуществлении текущего управления деятельностью хозяйствующих субъектов;
- при определении роли органов государственной власти в формировании взаимовыгодных экономических отношений в системе «город-село»
- при преподавании дисциплин «Кооперация и интеграция в АПК», «Управление АПК», «Региональная экономика», «Экономическая география» и других.

**Апробация результатов исследования.** По теме диссертации опубликовано 10 научных работ общим объемом 4,1 п.л. (в том числе авторских 4,1 п.л.). Они получили отражение и одобрение на конференциях при Союзе научных и инженерных общественных отделений Удмуртской Республики (2005 г.), ФГОУ ВПО «Ижевская ГСХА» (2003 – 2006 гг.), ФГОУ ВПО «Ижевский ГТУ» (2004, 2005 гг.) и ФГОУ ВПО «Оренбургский ГАУ» (2005 г.).

**Структура и объем работы.** Работа состоит из введения, трёх глав, выводов и предложений, списка использованных источников, включающего 198 наименований, 25 приложений. Основное содержание работы изложено на 190 страницах машинописного текста. В тексте имеется 18 таблиц и 27 рисунков.

Во введении обоснована актуальность темы исследования, рассмотрено состояние изученности проблемы, раскрыты цель, задачи, предмет и объект исследования, представлены научная новизна, практическая значимость и апробация результатов исследования.

В первой главе «Научные основы эффективных отношений в системе «город-село» рассмотрены сущность, закономерности, механизмы эффективных экономических отношений между городским и сельским хозяйством и их значение в развитии села; правовые и организационно-экономические основы формирования взаимовыгодных связей между городскими и сельскими пред-

приятными.

Во второй главе «Современное состояние отношений между городом и селом» исследованы общее состояние, специфические особенности и тенденции развития экономических отношений между городом и селом в некоторых зарубежных странах, Российской Федерации, Удмуртской Республике и некоторых её районах.

В третьей главе «Обоснование направлений и механизмов совершенствования отношений «город-село» в современных условиях» обоснованы направления взаимовыгодных экономических взаимоотношений «город-село», механизмы эффективных отношений между предприятиями городской и сельской местности и методы государственного регулирования этих отношений.

В выводах и предложениях обобщены основные результаты исследования и даны рекомендации по формированию эффективных отношений между городом и селом в Удмуртии и России в целях развития аграрной экономики.

## ОСНОВНЫЕ НАУЧНЫЕ ПОЛОЖЕНИЯ И РЕЗУЛЬТАТЫ

**1. Развиты теоретические аспекты формирования эффективных отношений между городом и селом. Обоснована авторская позиция о роли города в развитии села и предложена классификация связей между ними.**

Тема города и деревни, проблема возможности использования потенциала города для развития села встречается ещё в трудах экономистов-классиков. Одни считали, что город и деревня всегда будут противостоять друг другу и эффективных отношений между ними нет и быть не может. Другие полагали, что взаимовыгодные отношения могут существовать, но для этого необходимо разработать научно обоснованную концепцию эффективного взаимодействия города и села при поддержке государства.

Среди учёных в решении данного вопроса выделяются два направления. Ряд учёных придерживались точки зрения, что в буржуазном обществе противопоставление города и села неизбежно, и что главная причина различий между ними – капиталистический способ производства. Таким образом, по их мнению, эффективные отношения могут существовать только при социализме.

По мнению других учёных, занимающихся изучением данного вопроса, различия между городом и селом могут быть во многом преодолены и при капитализме.

По нашему мнению, эффективность экономики возрастает при улучшении ситуации в наиболее отстающих отраслях. Поскольку наиболее отстающим комплексом в экономике страны является АПК, наименьшая заработная плата имеет место в сельском хозяйстве, качество жизни ниже на селе, то данные вопросы можно считать одними из важнейших.

Диссертантом выявлены последствия разрушения взаимовыгодных связей в системе «город-село» на развитие городской экономики (рис. 1). Развитие города и села взаимосвязано и взаимообусловлено. Корреляционно-регрессионный анализ, проведённый автором, показал, что городские поселения Удмуртии оказывают значительное влияние на развитие села. Наибольшее воздействие оказывают Ижевск и Глазов.

Город и деревня будут существовать как парная категория и в будущем. Но создание эффективных отношений между городом и селом, в первую очередь, зависят от города. Город является центром сосредоточения потенциалов (экономических, политических, культурных и др.), приобретает доминантную роль в отношениях типа «город-село». Нами обосновано, что использование потенциала города в развитии села на взаимовыгодных условиях – одно из приоритетных условий формирования эффективных отношений.



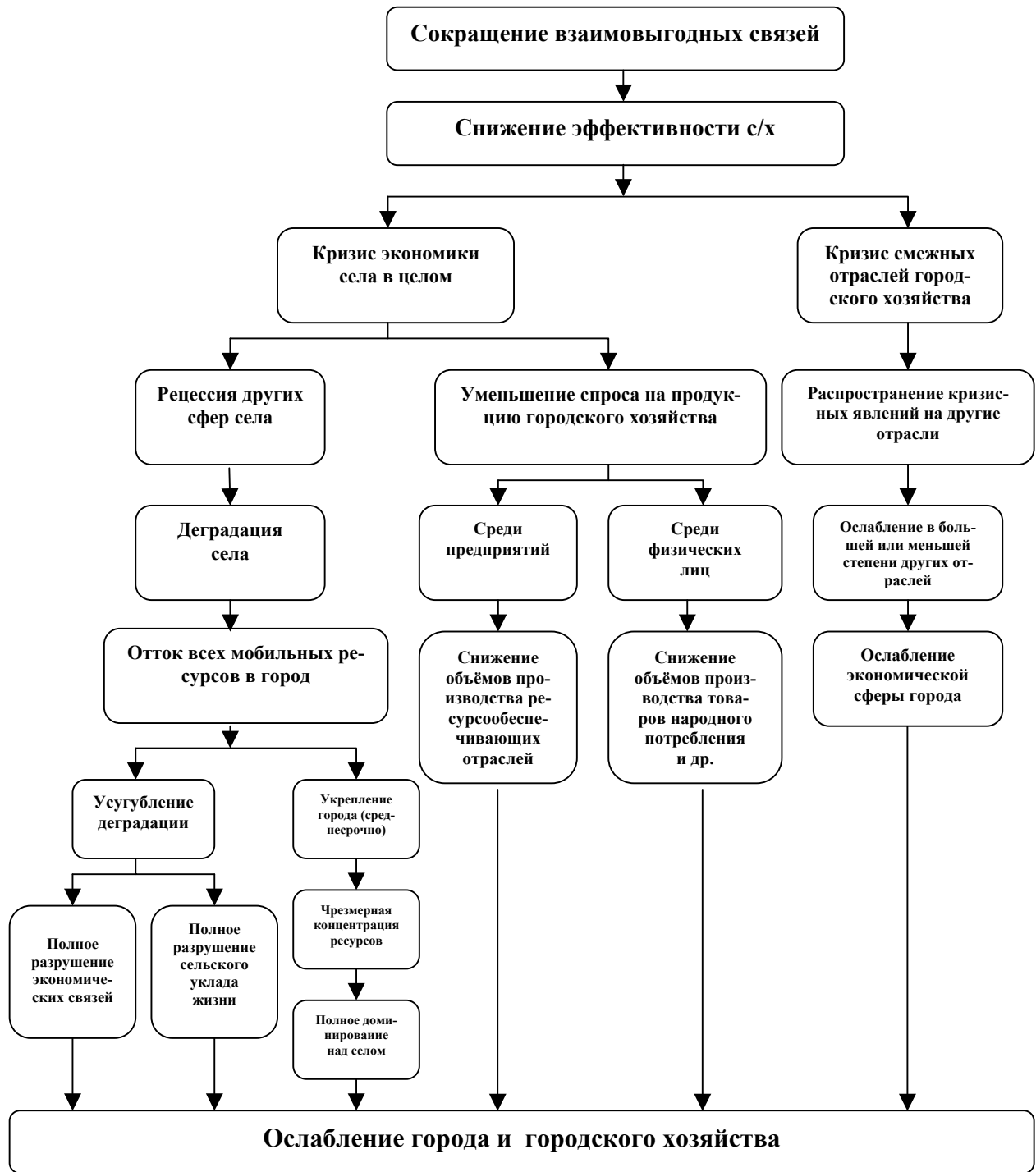


Рис. 1 Влияние разрушения взаимовыгодных связей в системе «город-село» на развитие городской экономики

Из табл. 1 видно, что города превосходят в развитии прилегающие районы (а отдалённые – ещё больше) по всем показателям, исключая строитель-

ство жилого фонда. Темпы строительства на селе превосходят динамику строительства в городах, хотя в абсолютных значениях и по качеству строительства намного уступают последним (в пяти главных городах региона строится 53% жилья). В пригородных районах, как правило, уровень преступности существенно выше, чем в других районах, но меньше, чем в городах.

Установлено, что наибольший разрыв между селом и городом, как правило, наблюдается на примере моногородов и сельской территорией, которая их окружает. Данные табл. 1 подтверждают этот тезис (пример Глазова и Глазовского района).

Таблица 1

Сравнительная характеристика городов и прилегающих районов по ряду показателей социально-экономического развития в 2004 г.  
(в расчёте на душу населения)

Город, район	Индексы			
	среднемесячной заработной платы одного работника	объёма платных услуг	ввода в действие жилых домов	числа зарегистрированных преступлений
Ижевск к Завьяловскому району	1,551	8,547	0,492	1,082
Воткинск к Воткинскому району	1,273	2,018	0,372	1,004
Глазов к Глазовскому району	2,957	14,280	0,200	0,974
Сарапул к Сарапульскому району	1,738	2,374	0,838	1,469
Можга к Можгинскому району	1,646	7,595	1,753	1,076

Россия сохранит и в будущем статус «страны больших городов». В ходе исследования выявлено, что малые города в РФ и в УР играют гораздо меньшую роль, чем за рубежом. Значительное влияние на развитие села оказывают центры регионов, так как в них сосредоточены главные поставщики, покупатели и другие контрагенты сельскохозяйственных предприятий.

Результаты проведённого анализа показывают, что в будущем произойдёт повышение роли больших городов и крупных сёл, сокращение деревень с небольшой численностью населения. Установлено, что миграция уже не оказывает существенного количественного влияния, но она значительно влияет на качественный состав населения.

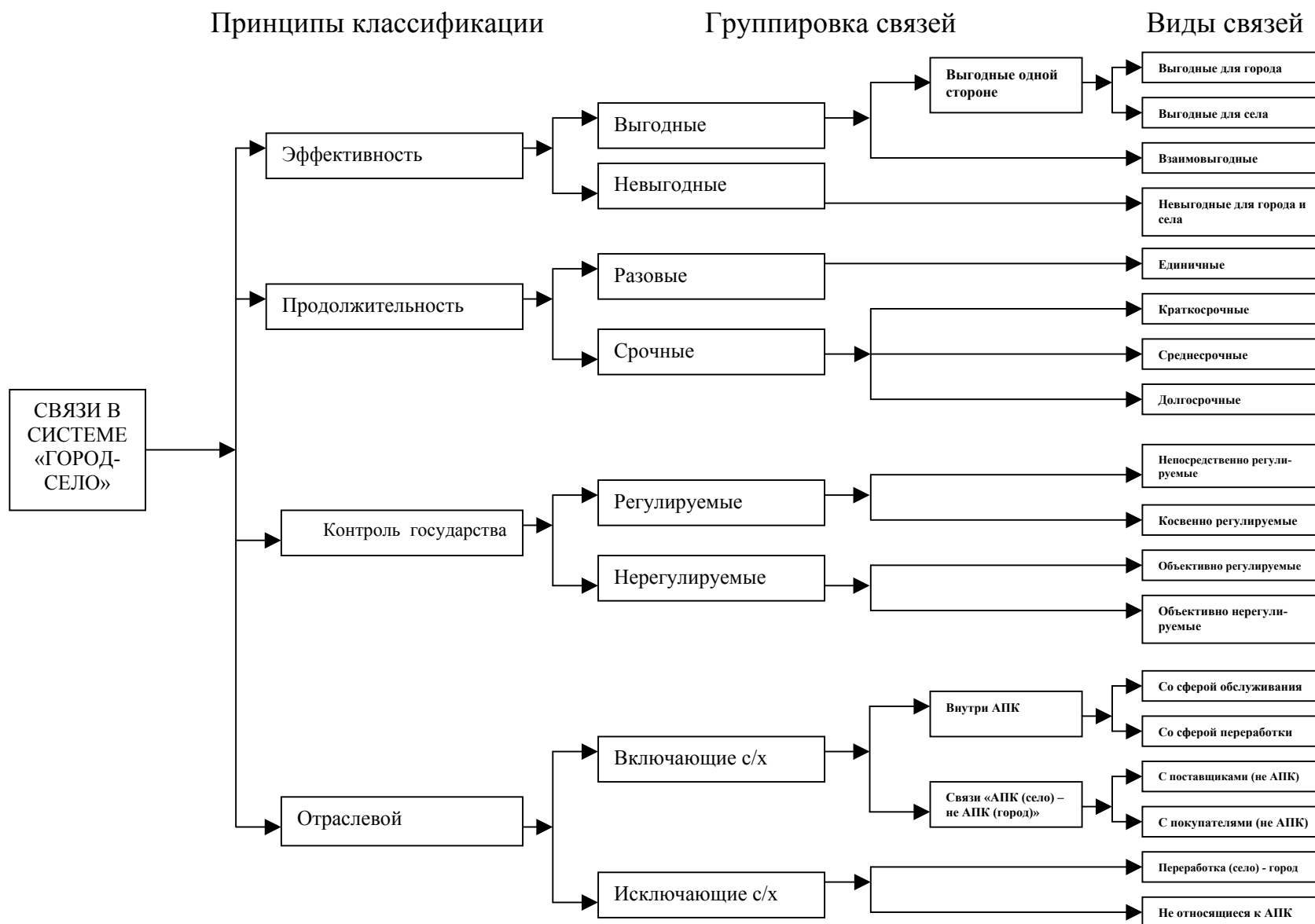


Рис. 2. Классификация экономических связей в системе «город – село»

Города, и особенно крупные, являются политическими, финансовыми, историческими, научными, культурными, промышленными центрами; транспортными узлами и т. д. Соответственно между городом и селом возникают экономические, политические и др. связи. Причём взаимосвязь между городом и селом постоянно расширяется как общемировая тенденция. Нами предложена следующая классификация экономических отношений между городом и селом (рис. 2).

Нами обосновано, что важнейшую роль играют связи села с ресурсообеспечивающими отраслями, в первую очередь – с топливно-энергетическим комплексом, с машиностроением и химической промышленностью.

В диссертации выделена необходимость налаживания сотрудничества между предприятиями села и топливно-энергетическим комплексом. Согласно теории предельной полезности, свободные средства для данных предприятий (относительно других отраслей) имеют наименьшую ценность, а для хозяйствующих субъектов сельского хозяйства – наибольшую. Даже в случае получения убытков на начальных этапах взаимного сотрудничества на предприятии-инвесторе это не отразится серьёзными негативными последствиями. Следовательно, капиталовложения предприятиями ТЭК в сельскохозяйственное производство, при прочих равных условиях, являются наиболее эффективным и взаимовыгодным среди всех возможных вариантов.

Более того, от предприятий, чья хозяйственная деятельность связана с реализацией нефтепродуктов, село получает горюче-смазочные материалы, без которых производство продукции немислимо. Для села она является стратегической ресурсообеспечивающей отраслью.

Обобщение теории и практики позволило установить, что перспективны интеграционные связи между перерабатывающими предприятиями и их поставщиками. При этом происходит формирование сырьевых зон путём установления с расположенными в них сельскохозяйственными предприятиями (поставщиками сырья) долгосрочных партнёрских отношений.

Финансово-промышленные группы являются наиболее развитой формой агропромышленной интеграции, их развитие может обеспечить максимально эффективное функционирование вертикальных производственных связей.

**2. Дано авторское определение понятия взаимовыгодных экономических отношений в системе «город-село». Определена роль экономической среды в становлении эффективных отношений.**

Система «город-село» - это совокупность (множество) хозяйствующих субъектов города и села, находящихся в экономических отношениях и связях друг с другом, образующих определённую целостность (единство), что по-

зволяет рассматривать её как единый объект исследования.

По нашему определению, взаимовыгодные экономические отношения в системе «город-село» – это экономические отношения, связи и другие формы сотрудничества, которые приносят обоюдную выгоду и создают объективные условия для расширенного процесса воспроизводства как для предприятий города, так и села, участвующих в этих отношениях. Подобные взаимосвязи носят долгосрочный характер. Государство должно регулировать эти отношения и активно участвовать в их становлении.

Результаты исследований показывают, что взаимовыгодные экономические отношения в системе «город-село» должны строиться на основополагающих принципах: долгосрочность, равноправность, окупаемость. Они закладываются в договорные отношения. Нами установлено, что эффективные отношения между городом и селом включают в себя следующие атрибуты:

- наличие взаимовыгодных связей как для предприятий села, так и города;
- отсутствие существенного миграционного потока (и факторов, его вызывающих) как в количественной, так и в качественной оценке;
- наличие приблизительно одинакового уровня качества жизни и условий работы как в городе, так и на селе.

Итоговым результатом является повышение уровня жизни на селе. Если благосостояние села остаётся на прежнем уровне, можно утверждать, что взаимовыгодные экономические отношения в системе «город-село» не сформировались.

Отношения между городскими и сельскими предприятиями и организациями будут эффективными лишь тогда, когда обе стороны будут к их формированию проявлять экономический интерес. Потребности существуют и у городских предприятий, и у сельских. Хотя потребности разные, часть их может быть восполнена благодаря взаимовыгодному сотрудничеству хозяйствующих субъектов промышленности и сельского хозяйства.

Диспаритетные отношения в системе «город-село» установились с началом рыночных преобразований в начале 1990-х гг. В настоящее время темпы роста цен на промышленную продукцию также существенно опережают динамику изменения цен на сельскохозяйственную продукцию, в первую очередь ввиду роста цен на горюче-смазочные материалы (табл. 2).

Считаем, что абсолютно полностью преодолеть различия между городом и селом невозможно. При создании организационно-экономических механизмов повышения эффективности использования потенциала города в развитии сельского хозяйства можно существенно повысить степень развития

производительных сил и производственных отношений на селе и, как результат – приблизить качество жизни сельских жителей к городским.

Таблица 2

Индексы средних цен на приобретённую и реализованную сельским хозяйством продукцию (в процентах к предыдущему году)

Продукция	Год				Итого (2003 г. к 1999 г.), раз
	2000	2001	2002	2003	
<b>Промышленная продукция, приобретённая сельским хозяйством, в т. ч.:</b>	<b>149</b>	<b>127</b>	<b>110</b>	<b>119</b>	<b>2,458</b>
ГСМ: дизельное топливо	183	129	101	122	2,909
бензин	172	118	99	117	2,363
Электроэнергия	160	156	146	129	4,674
Топливо (уголь, газ)	135	127	128	109	2,392
Машины и оборудование	104	115	116	123	1,511
Минеральные удобрения	130	146	110	115	2,402
Химические средства защиты растений	122	111	118	111	1,573
Строительные материалы	132	128	124	121	2,536
Лесные материалы	148	130	131	106	2,911
<b>Продукция сельскохозяйственная, в т. ч.</b>	<b>127</b>	<b>124</b>	<b>106</b>	<b>104</b>	<b>1,736</b>
Продукция растениеводства:	186	124	104	100	2,389
Зерно	187	139	98	88	2,241
Картофель	161	121	108	111	2,335
Овощи	211	97	112	122	2,795
Продукция животноводства:	119	124	106	105	1,642
Крупный рогатый скот	116	139	112	97	1,751
свиньи	126	135	120	91	1,857
Молоко	127	109	99	108	1,480
Яйца	91	127	101	118	1,378

Нами установлено, что развитие эффективных отношений в системе «город-село» тесно связано с уровнем развития экономической среды территории (рис. 3). Экономическая среда – это совокупность условий, необходимых для ведения хозяйственной деятельности на определённой территории, создаваемых центрами сосредоточения её потенциалов – городами.

Категория «экономически плотная среда» как высшая, наиболее развитая её форма, является логическим завершением создания экономико-общественных условий функционирования хозяйствующих субъектов территории.



Рис. 3. Влияние экономической среды на развитие отношений в системе «город-село»

По нашему определению, экономически плотная среда территории – совокупность экономических, социальных и других условий, создаваемых в сельской местности наличием города и его предприятиями, способствующие освоению и вовлечению в хозяйственную деятельность ресурсов территории, а также долгосрочному развитию расширенного процесса воспроизводства.

Установлено, что плотность экономической среды характеризуется не только с количественной (в первую очередь – наличием самих городов), но и с качественной стороны. Это связано с наличием высокоэффективных связей между городом и селом. К факторам, характеризующим экономическую среду, можно отнести наличие кооперационно-интеграционных процессов в регионе и, как следствие – создание агропромышленных формирований, финансово-промышленных групп и т. д.

Становление высокоэффективных экономических отношений между предприятиями города и села – длительный и сложный процесс. Они во многом зависят от государственной политики, стратегии и тактики по отношению к сельской местности.

### **3. Выявлены особенности состояния и тенденции развития отношений в системе «город-село» в зарубежных странах.**

Обобщение опыта ряда зарубежных стран показывает, что эффективные

взаимовыгодные отношения между городом и селом будут приоритетными в долгосрочной перспективе. Необходимо активно использовать его в России с учётом особенностей отечественного АПК. Кооперативные формирования, включающие в себя предприятия города и села, промышленности и сельского хозяйства, получают широкое распространение в Орловской области, что подтверждает вышесказанное.

Как показывает практика, переработка сельхозпродукции на местах себя оправдывает. Фермеры в большинстве экономически развитых стран мира не только производят продукцию, но и занимаются максимально возможной переработкой её до готового продукта, который поступает непосредственно в торговую сеть, что приводит к сокращению вертикальной производственной цепочки. Следствием развития переработки на местах является рост прибыли предприятий, увеличение рабочих мест, повышение благосостояния села.

Государственная поддержка и планирование развития села – объективная необходимость. Например, в Великобритании планирование развития сельских районов осуществляется в рамках общенациональной системы перспективного планирования, а хозяйственная деятельность в сельских районах регулируется планированием землепользования. Государственные органы проводят активную политику по поддержке отдалённых сельских районов по привлечению инвестиций. При этом приоритетами являются не дотации и субсидии, а развитие эффективных отношений «город-село».

Россия – уникальная страна, имеющая частично западный, частично восточный менталитет. Исследования автора показывают, что необходимо заимствовать опыт не только у США и передовых западноевропейских стран, но и у других государств. В Израиле и Японии сельское хозяйство так же, как и в России, является многоукладным, поэтому использование их опыта приобретает особую актуальность.

Кооперативы, созданные в сельском хозяйстве Израиля, всё больше вовлекаются в сферу деятельности ведущих агропромышленных формирований. В Японии существует тесная связь между городом и селом, построенная на принципах кооперации и интеграции. Уровень капиталовложений в аграрное производство со стороны несельскохозяйственного сектора экономики постоянно расширяется.

Диссертантом выделены и проанализированы следующие модели развития системы «город-село».

1. Российский вариант. Столица доминирует над всеми городами, а города – над селом. В столице происходит сверхконцентрация финансовых потоков и трудовых ресурсов, что также характерно для столиц



регионов. Уровень жизни в столице, других городах и на селе значительно отличается.

2. Западноевропейская модель. Малые и средние города создают плотную экономическую среду, в которой успешно развивается сельская экономика. Существенной разницы в уровне жизни между городом и селом нет.
3. Азиатский вариант (Индия, Китай). Выделяется мощный слой городов-миллионеров (около 20), которые полностью доминируют в экономике и определяют приоритеты в развитии экономических отношений. Столица среди других мегаполисов существенно не выделяется. Уровень развития остальных городов достаточно низкий. Подавляющее большинство населения проживает в сельской местности, как правило, за чертой бедности.
4. Модель «карликовых» государств. Подразделяется на два типа. Городов либо нет вообще (Андорра, Бутан), либо город отождествляется непосредственно со страной (Сингапур) и отсутствует ярко выраженная деревня. Отношения между городом и селом строятся на взаимовыгодных условиях с основными внешнеторговыми партнёрами.
5. Итальянская модель. Нет крупного города, который бы существенно выделялся среди других и являлся центром хотя бы нескольких сфер. Ярко выражены сельскохозяйственная (юг страны) и промышленная (север страны) зоны, что оказывает значительный дисбаланс в отношениях города и села.

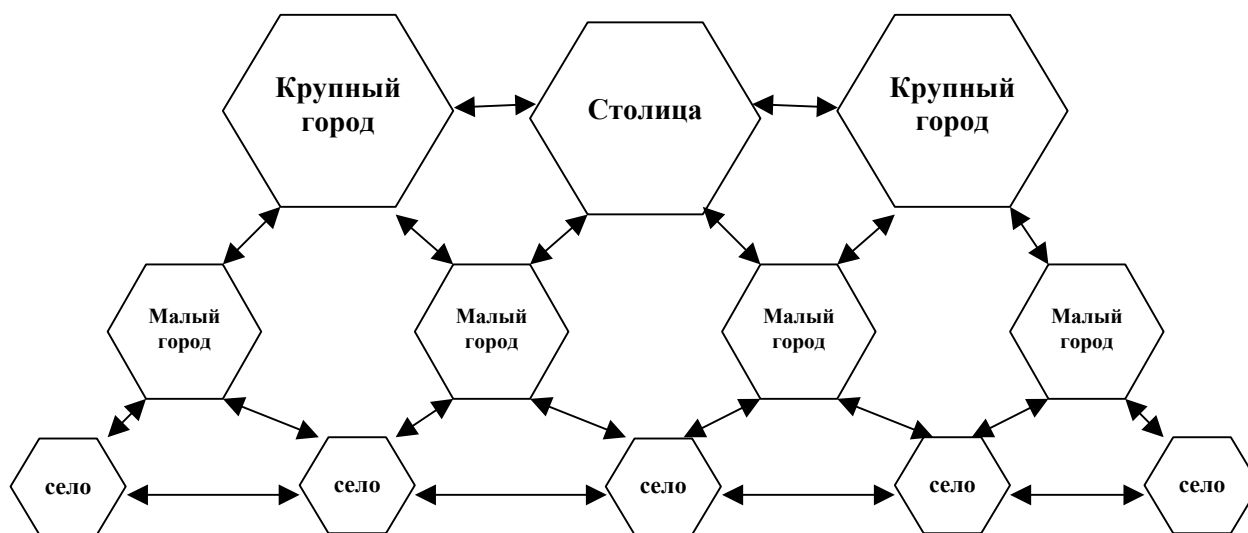


Рис. 4. Западноевропейская модель экономических связей между городом и селом

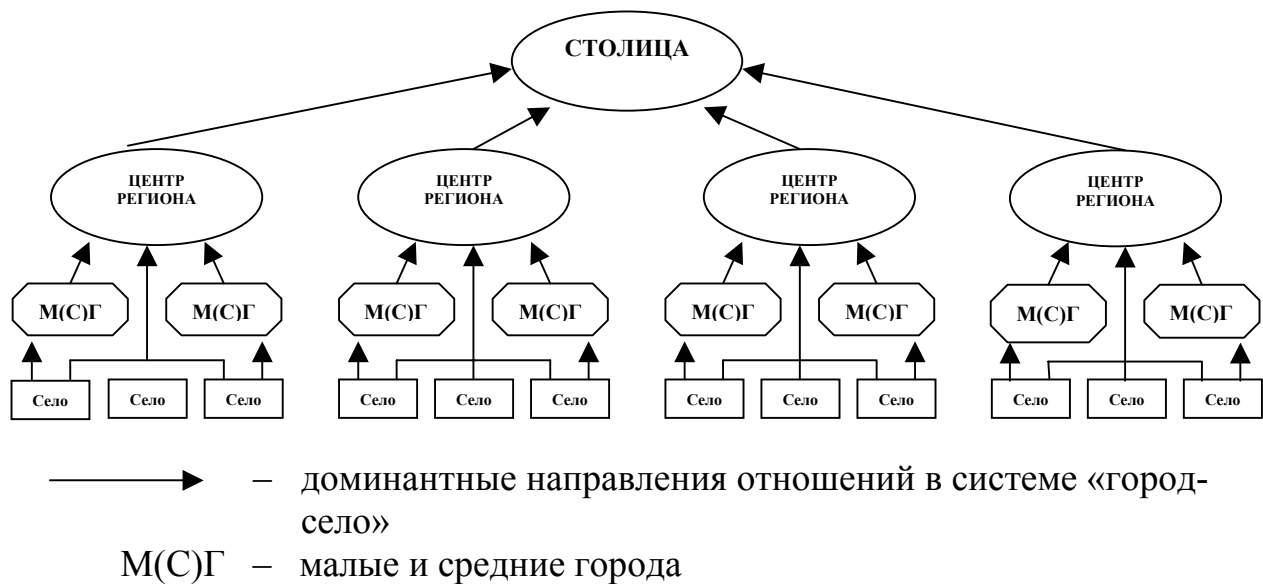


Рис. 5. Схема основных экономических связей между городом и селом в России

При использовании зарубежного опыта необходимо в первую очередь руководствоваться современными реалиями и учитывать особенности отечественного села. Диссертантом обосновано, что приоритетными следует считать отношения с взаимовыгодным разрешением экономических интересов города и деревни.

**4. Обоснованы организационно-экономические механизмы государственного регулирования эффективных взаимоотношений в системе «город-село». Сформулированы основные направления государственной и муниципальной поддержки развития села с участием потенциала города.**

Диссертантом было проведено социологическое исследование в 15 сельских районах Удмуртской Республики. Результаты опроса показали, что большинству жителей села свойственно пассивно-созерцательное мировоззрение, конформизм. Проблемы села, по мнению респондентов, главным образом должны решать органы государственной власти, в первую очередь – регионального уровня.

Роль государства в становлении эффективных отношений в системе «город-село» заключается в следующем (рис. 6).

Органы государственной власти получают информацию об экономическом состоянии сельскохозяйственных предприятий (1), анализируют информацию о возможностях использования потенциала города (2), стимулируют предприятия города в инвестировании села (3); предприятия города осуществляют инвестиции в село (4), получают от этого экономическую выгоду (5),

государство активно поддерживает данные отношения (6), в конечном итоге получая выгоду от повышения эффективности отношений в виде роста налоговых поступлений, уменьшения трансфертов и т. д.

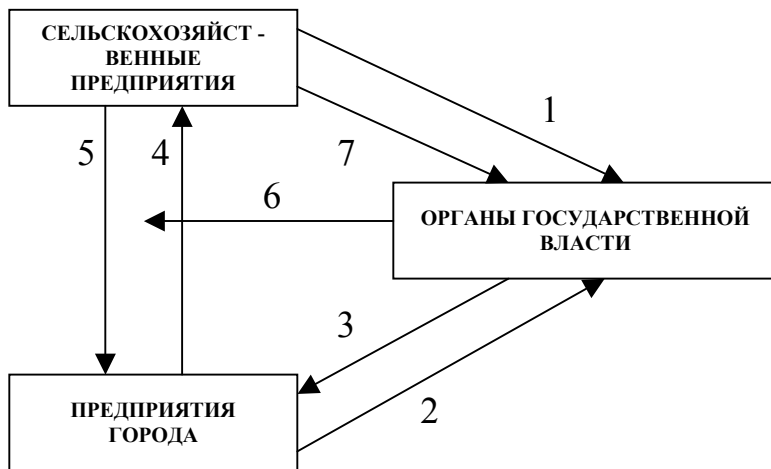


Рис. 6. Роль органов государственной власти в становлении эффективных отношений между городом и селом

Государственная поддержка АПК в России составляет менее 2-3% от ВВП страны. По нашему мнению, приоритетным направлением деятельности государства является создание благоприятного инвестиционного климата. Диссертантом определены направления его формирования (рис. 7).

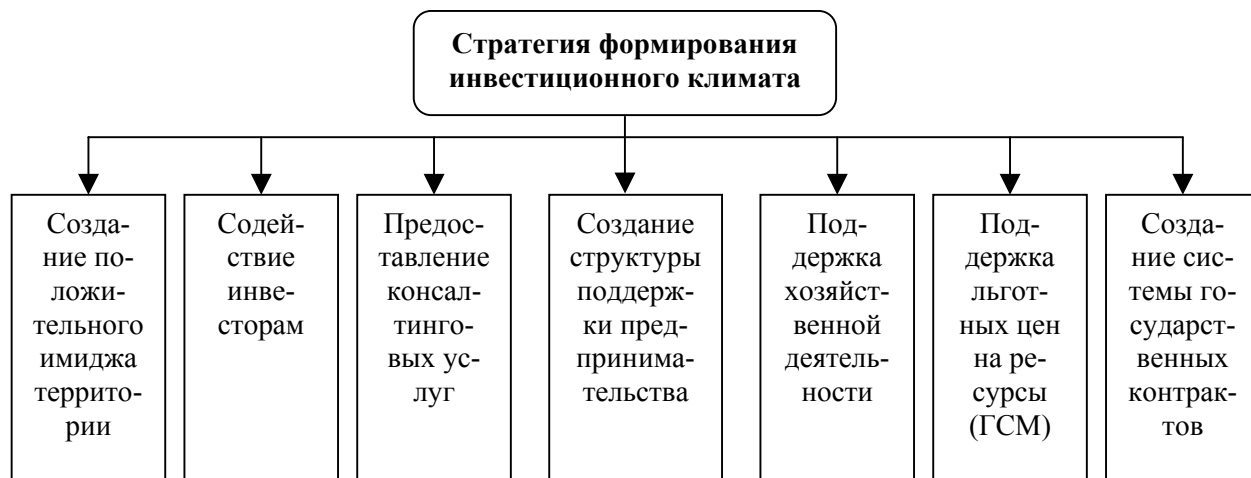


Рис. 7. Стратегия формирования инвестиционного климата органами государственной власти

Один из вариантов привлечения инвестиций на село – это развитие открытых акционерных обществ. ОАО занимают всего 4% от общего количества организационно-правовых форм предприятий (табл. 3). Подавляющее большинство таких обществ находится в пригородных районах, особенно в Завьяловском районе. Однако установлено, что целью преобразования в ОАО является не привлечение инвестиций, а закрепление земельных ресурсов (долей).

Таблица 3

Состав и динамика организационно-правовых форм предприятий и организаций в АПК Удмуртской Республики

Год	Всего	Организационно-правовая форма						Прочие
		СПК	ГУП		Общества			
			ГУП РФ	ГУП УР	Акционерные		ООО	
					ЗАО	ОАО		
2001	445	355	5	12	13	20	14	26
2002	452	354	5	12	17	22	16	26
2003	471	356	5	14	19	23	31	23
2004	485	346	4	11	20	20	62	22

Установлено, что в мировой практике наблюдается тенденция дальнейшей интеграции, концентрации и специализации, создания крупных аграрных комплексов во всех отраслях производства сельскохозяйственной продукции. Участие государства в этом процессе позволяет избежать массового разорения малых и средних хозяйств, сгладить социальные потрясения.

Нами обосновано, что государству необходимо занимать более активную позицию в области антимонопольной политики. Целесообразно чётко определить перечень критериев, по которым предприятие перерабатывающей отрасли может быть отнесено к категории монополии. Жёстким санкциям должны подвергаться организации, которые используют монопольное положение и оказывают негативное влияние на развитие сельскохозяйственного производства путём установления чрезмерно низких закупочных цен.

Исследования показали, что необходима развёрнутая политика децентрализации. Во многих российских регионах большая часть экономического потенциала агропроизводства сосредоточена в столицах, а на селе – в районных центрах. Тенденция усиливается, что характерно и для Удмуртии.

Аграрный сектор только тогда перейдёт на качественно новый этап своего развития, когда в деревне будут присутствовать не только предприятия

агропромышленного комплекса, но и будут развиты альтернативные (несельскохозяйственные) виды производства и сфера услуг. Данное утверждение подтверждается практикой на примере экономически развитых государств.

### 5. Разработаны математические аспекты моделирования экономических отношений в системе «город-село».

Автором проведён математический анализ исторического развития, современного состояния и перспектив экономических взаимоотношений между городом и селом.

В соответствии с результатами, полученными в ходе исследования, в первую очередь следует стремиться не к сокращению различий между городом и селом, а к повышению качества экономических связей между ними (рис. 8).

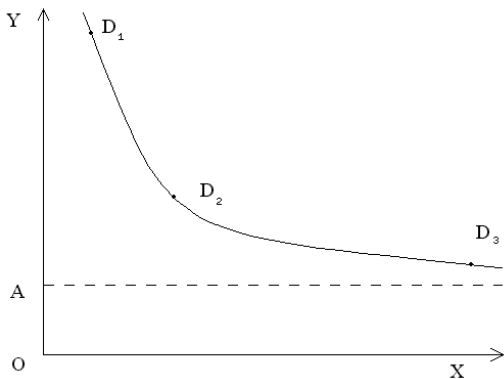


Рис. 8. Взаимосвязь между эффективностью экономических отношений и уровнем различий в системе «город-село»

Выявлено, что функция зависимости различий (Y) от эффективности экономических отношений (X) в системе «город-село» представляет собой обратную пропорциональность, т. е. она описывается гиперболой:

$$Y = \frac{K}{X^n} + A$$

Коэффициент K непосредственно связан с соответствием величиной различий и уровнем эффективности отношений в системе «город-село». Если для достижения определённого предела различий требуется большая эффективность, то это явление отражается в увеличении коэффициента K.

Степень аргумента – число n – отражает величину выпуклости графика. При сверхбольших значениях n график приобретает L – образный вид.

Постоянная A есть объективный уровень различий между городом и селом. Поскольку город всегда объективно опережает деревню в развитии, постоянно выполняется условие  $A > 0$ . Различия при росте аргумента (эффе-

тивности отношений) уменьшаются и максимально приближаются к их объективному уровню, описываемой асимптотой А.

Установлено, что в наиболее развитых странах уровень различий находится в непосредственной близости от асимптоты, отражающей объективный уровень различий ( $D_3$ ), в развивающихся – вблизи т.  $D_1$ .

В виду усугубления диспаритета в отношениях между городом и селом, начиная с 1991 г. существенно увеличился уровень различий, который проявляется как в экономической, так и в социальной сферах. Например, если в 1991 г. уровень заработной платы в промышленности к сельскому хозяйству составлял 1,1, то в 2004 г. это отношение составило 2,5 раза.

В ходе исследования определена взаимосвязь города и села на протяжении их исторического развития, в настоящее время и в перспективе.

На рис. 9. график отражает взаимосвязь развития города (ось Y) и села (ось X). Кривая на отрезке О-А-В наиболее близка по форме к гиперболической функции. Если бы город и село развивались абсолютно одинаковыми темпами на протяжении всей человеческой истории, то график преобразовался бы в биссектрису, отмеченную на рисунке пунктирной линией, которая представляет собой тренд развития всего общества в целом.

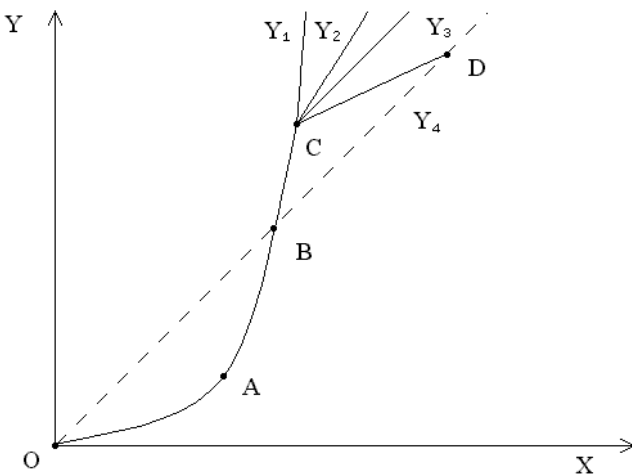


Рис. 9. Взаимосвязь города и села на протяжении их исторического развития, в настоящее время и в перспективе

До господства капиталистических отношений и концентрации производства в городах деревня развивалась более быстрыми темпами и имела существенную экономическую власть над городом. Этот исторический этап отражает отрезок кривой от т. O до т. A. На данном участке приращение аргумента больше, чем приращение функции, т. е. выполняется неравенство:  $\Delta X > \Delta Y$ . Иначе говоря, деревня развивалась относительно города быстрее и была ведущим звеном.

С развитием промышленного производства и возвышения городов село начинает отставать относительно него в развитии. По существу, данный этап ещё не завершился. На графике – это участок от т. А до т. С. В этом случае приращение аргумента меньше, чем приращение функции. В т. В – месте пересечения биссектрисы и кривой, город и село не имеют преимущества друг над другом, они равны.

Диссертантом проведён анализ четырёх вариантов развития отношений типа «город - село» в будущем:

- 1) кривая  $Y_1$  – в этом случае отношения между городом и селом развиваются стихийно, без вмешательства государства; слабо контролируются. Поскольку город априори имеет преимущество над деревней, то он развивается намного быстрее относительно её. Приращение аргумента намного меньше, чем приращение функции;
- 2) кривая  $Y_2$  – отношения между городом и селом частично регулируются государством. Имеют место взаимовыгодные долгосрочные связи, однако город всё же превосходит деревню;
- 3) кривая  $Y_3$ , параллельная биссектрисе, т. е. город и село развиваются одинаковыми темпами при сохранении доминантного положения города над селом;
- 4) кривая  $Y_4$ . В данном случае происходит искусственное низкоэффективное принудительное сближение уровней развития города и села, в точке D они тождественны, далее идёт развитие по биссектрисе. Различия между городом и селом в данном варианте исчезают, но при этом происходит существенное снижение темпов развития города, а следовательно – и всей экономики страны.

В ходе исследования установлено, что наиболее целесообразным вариантом является второй путь (также возможен вариант с использованием элементов третьего пути развития), поскольку в современных условиях государство должно контролировать отношения в системе «город - село», но в то же время не использовать принудительные меры, существенно ослабляющие экономику города. Исследования показали, что экономика страны может успешно функционировать в долгосрочной перспективе только при сбалансированном развитии как города, так и села и при наличии взаимовыгодных отношений между ними.

Практическое значение математического анализа состоит в том, что автором доказывается объективная необходимость взаимовыгодного сотрудничества хозяйствующих субъектов города и села. Математически обосновывается долгосрочная стратегия развития экономических отношений между городом и деревней.

## СПИСОК ПУБЛИКАЦИЙ

1. Суетин С. Н. Современное определение категории «город» / С. Н. Суетин // Шибановские чтения: Материалы межвуз. науч.-практ. конф. / ФГОУ ВПО Ижевская ГСХА; под общ. ред. В. С. Сорокиной. – Ижевск: Ижевская ГСХА, 2004. – Вып. 2. – С. 176 – 178.

2. Суетин С. Н. Сельскохозяйственное производство в России: пути реорганизации / С. Н. Суетин // Молодые учёные в XXI веке: Материалы всероссийской науч.-практ. конф. молодых учёных и специалистов / ФГОУ ВПО Ижевская ГСХА. – Ижевск: РИО ФГОУ ВПО Ижевская ГСХА, 2005. Т.1. – С. 199 – 203.

3. Суетин С. Н. Организационно-экономические механизмы государственного регулирования эффективных взаимоотношений в системе «город-село» / С. Н. Суетин // Наука Удмуртии. Ижевск, 2005. - №2. - С. 163 – 174.

4. Суетин С. Н. Город и село: стратегия совместного развития / С. Н. Суетин // Материалы региональной научно-практической конференции молодых учёных и специалистов Оренбургской области. Часть I. – Оренбург: ИПК ГОУ ОГУ. – 2005. – С.139 – 140.

5. Суетин С. Н. Роль региональных органов власти в становлении эффективных отношений между городом и селом. / С. Н. Суетин // Наука Удмуртии. Ижевск, 2005. - №3. - С. 191 – 197.

6. Суетин С. Н. Занятость на селе. Проблемы и пути их решения / С. Н. Суетин // Современные проблемы аграрной науки и пути их решения: материалы всероссийской науч.-практ. конф. ФГОУ ВПО Ижевская ГСХА. – Ижевск: ФГОУ ВПО Ижевская ГСХА, 2005. Т.П. – С. 67 – 72.

7. Суетин С. Н. Стратегия совершенствования экономических связей между предприятиями промышленности и сельского хозяйства / С. Н. Суетин // Наука Удмуртии. Ижевск, 2005. - №6. - С. 139 – 145.

8. Суетин С. Н. Стратегия государственного регулирования экономических отношений между городом и селом / С. Н. Суетин // Реальный сектор экономики: теория и практика управления: период. науч.-практ. журнал. – Ижевск: Изд-во ИжГТУ, 2005. - № 3 – С. 131 – 136.

9. Суетин С. Н. Математические основы взаимовыгодных отношений между городом и селом / С. Н. Суетин // Наука Удмуртии. Ижевск, 2005. - №7. – С.107 – 120.

10. Суетин С. Н. Город и предприятия: стратегия совместного развития. Отечественный и зарубежный опыт / С. Н. Суетин // Реальный сектор экономики: теория и практика управления: период. науч.-практ. журнал. – Ижевск: Изд-во ИжГТУ, 2005. - №. 4 – С. 152 – 155.



Суетин Сергей Николаевич

ФОРМИРОВАНИЕ ВЗАИМОВЫГОДНЫХ ЭКОНОМИЧЕСКИХ  
ОТНОШЕНИЙ В СИСТЕМЕ «ГОРОД-СЕЛО»  
(на материалах Удмуртской Республики )

Автореферат

ЛР № 020764 от 29.04.98 г.

---

Подписано в печать 09.02.2006. Формат 60x84 1/16  
Отпечатано на ризографе. Уч.-изд. л.1,58. Усл. печ л. 1,39  
Тираж 200 экз. Заказ № 43/1

Издательство Института экономики УрО РАН  
620014, Екатеринбург, ул. Московская, 29