

На правах рукописи

ЛЕОНОВА НАТАЛЬЯ ВАЛЕНТИНОВНА

**РЕГИОНАЛЬНЫЕ И НАЦИОНАЛЬНЫЕ ТРАДИЦИИ
В СОЦИАЛЬНОЙ РАБОТЕ С МОЛОДЕЖЬЮ В СЕЛЬСКОМ СОЦИУМЕ**

Специальность 13.00.01 – общая педагогика,
история педагогики и образования

Автореферат
диссертации на соискание ученой степени
кандидата педагогических наук

Ижевск - 2005

Работа выполнена в Институте педагогики и психологии профессионального образования Российской академии образования

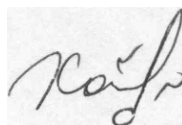
- Научный руководитель:** доктор педагогических наук, доцент
Юдин Владимир Петрович
- Официальные оппоненты:** доктор педагогических наук
Боговарова Вера Александровна
кандидат педагогических наук, профессор
Мальцева Эсфирь Абрамовна
- Ведущая организация:** Институт педагогики и психологии
ГОУ ВПО «Ярославский государственный педагогический университет им К.Д Ушинского»

Защита состоится «26» марта 2005г. в 10 часов на заседании диссертационного совета Д 212.275.02 при Удмуртском государственном университете по адресу: 426034, г. Ижевск, ул. Университетская 1, корпус 6.

С диссертацией можно ознакомиться в библиотеке Удмуртского государственного университета (г. Ижевск, ул. Университетская 1, корпус 2).

Автореферат разослан «25» февраля 2005г.

Ученый секретарь
диссертационного совета
кандидат психологических наук



Э.Р.Хакимов

ОБЩАЯ ХАРАКТЕРИСТИКА РАБОТЫ

Актуальность исследования.

В свете многочисленных проблем, которые ставит перед мировым сообществом процесс глобализации, наиболее приоритетная стратегия – это использование региональных и национальных традиций в развитии личности студента средней профессиональной школы. Эта стратегия является значимой и ведущей и для таких организаций мирового сообщества, как международная Комиссия ЮНЕСКО по образованию для XXI века, Совет по культурному сотрудничеству «Среднее образование для Европы», Совет Европы и др. Это актуально и важно для сельского социума, где в последние годы в социальной и духовно-нравственной сфере резко снизились все качественные параметры жизни людей. Находясь на грани выживания, сельские жители, и прежде всего сельская молодежь, связывают свои надежды с учреждениями социальной сферы. Средняя профессиональная школа, которая при свертывании многих других социокультурных объектов, сохраняет свое влияние на жизнь села и при соответствующих условиях становится фундаментальной основой улучшения жизни сельских жителей.

В Концепции модернизации отмечается, что на развитие образования в России сильное влияние оказывает комплекс взаимосвязанных факторов, действующих на планетарном, общероссийском и региональном уровнях. На планетарном уровне таким важнейшим фактором является глобализация, которая характеризуется усилением взаимозависимости стран и народов, становлением единого экономического, информационного, культурного и образовательного пространства. Глобализация объединяет этносы в образовательной деятельности, позволяет преодолевать психологию провинциализма, усиливает процессы взаимообогащения культуры и их носителей, но в то же время, ведет к нивелированию социокультурного своеобразия народов, унификации и стандартизации менталитета народов.

Это обуславливает необходимость поиска новых подходов к проблеме организации социальной работы с молодежью сельского социума с использованием региональных и национальных традиций, которая является объективной потребностью обновляемого общества, вставшего на путь вхождения России в систему мировой культуры, опосредованной Болонским процессом.

Педагогическая целесообразность организации социальной работы с молодежью сельского социума связана с необходимостью:

- развития отечественной системы общественной поддержки сельской молодежи;
- создания наиболее благоприятных условий для социокультурного развития молодых сельчан;
- управления процессами социально-профессионального становления молодежи в сельском социуме.

Эти тенденции детерминировали решение задач дальнейшего развития теории и практики организации социальной работы с молодежью сельского социума с использованием региональных и национальных традиций.

Следует отметить, что в большинстве социально-педагогических исследований прослеживается тенденция видоизменения и свертывания самостоятельных органов государственной власти по молодежной политике. На федеральном уровне: прекратил свою деятельность Научно-исследовательский центр молодежных проблем, перепрофилирован Институт молодежи в Социально-гуманитарную академию и др. Все это в определенной степени ослабило государственную молодежную политику в целом по РФ.

Несмотря на утверждения некоторых политиков 90-х гг., что молодежной политики не существует, в Татарстане государственная молодежная политика носит постоянный и многоуровневый характер. Она охватывает не только студенческую и работающую молодежь, но и все другие молодежные популяции (группы экстремалов, ОПГ, лиц, находящихся в ИТУ, лиц девиантного поведения).

Социальная ситуация, создавшаяся в Республике Татарстан, объективно детерминировала инновационные подходы к подготовке специалиста нового поколения для социальной работы с молодежью села.

Общеизвестно, что в реализации стратегии устойчивого развития села немаловажное место принадлежит специалистам социальной сферы и, прежде всего, социальным педагогам и социальным работникам, обладающим необходимым минимумом социально-педагогических знаний и умений в области общения, коммуникаций между людьми, семьями, человеческими стратами. Эти специалисты инициируют институт социальных педагогов и социальных работников, назначением которого является многоплановая педагогически целесообразная поддержка людей, взрослых и детей, семей, различных групп населения, гармонизация отношений в социуме.

За последние годы социально-педагогическая деятельность учреждений социальной сферы (особенно системы средней профессиональной школы) характеризуется направленностью на реализацию форм и методов социальной защиты населения, разработку таких стратегий инновационных технологий, как социоэкологическая защита, развитие форм самопомощи личности, дистанционной подготовки, распределенного образования.

Теоретико-методологические аспекты социальной педагогики, обоснование ее фундаментальной роли в процессе становления в России социальной работы как профессии нашли отражение в исследованиях последних лет (А.И.Арнольдov, Л.В.Байбородова, С.А.Беличева, В.Г.Бочарова, С.И.Григорьев, В.Н.Гуров, М.П.Гурьянова, Л.Г.Гуслякова, И.Г.Зайнышев, Р.М.Куличенко, А.В.Мудрик, В.А.Никитин, Л.Е.Никитина, Г.В.Пичугина, В.А.Сластенин, Г.К.Селевко, М.И.Рожков, В.С.Торохтий, Н.Б.Шмелева, Г.Н.Филонов, Т.Ф.Яркина и др.).

Большой интерес представляют исследования, выполненные в последние годы и обосновывающие те или иные конкретные модели социально-

педагогической работы с различными группами населения в разноуровневых социумах (Н.И.Анисимова, С.В.Астраханцева, И.Н.Закатова, Л.Д.Мариничева, Л.А.Романина, А.И.Остроухова, А.Б.Фомина, Н.Ф.Шинкаренко, и др.).

В работах В.Г.Бочаровой, Г.Ю.Бурлака, С.И.Григорьева, П.Г.Гусляковой, Л.Д.Деминой, В.И.Жукова, И.Г.Зайнышева, И.А.Зимней, А.А.Козлова, В.Ш.Масленниковой, Г.В.Мухаметзяновой, Ф.Ш.Мухаметзяновой, А.Я.Некрасова, В.А.Никитина, П.Н.Осипова, П.Д.Павленка, А.С. Сорвина, Т.М. Трегубовой, Г.Н.Филонова, Е.И.Холостовой, Л.В.Топчия, Т.Ф.Яркиной представлены аспекты интегративного, системно-социального и целостно-антропологического смысла социальной работы, профессиональный отбор социальных работников и их готовность к деятельности, правовое и нравственное регулирование их деятельности.

Для нашего исследования особую значимость имеют работы, создавшие предпосылки развития социально-педагогической теории как основы становления и развития деятельности института социальных педагогов и социальных работников, в том числе и в сельской среде: Л.С.Выготского, Б.С.Гершунского, В.В.Давыдова, В.И.Купцова, А.Н.Леонтьева, А.С.Макаренко, М.М.Поташника, М.Н.Скаткина, К.Д.Ушинского, В.Д.Шадрикова, С.Т.Шацкого и др.

В последние годы появились исследования в области социальной педагогики села (В.А.Горбунов, М.П.Гурьянова, Н.И.Жулепова, А.Келли, Г.В.Куприянова, Г.В.Мухаметзянова, Ф.Ш.Мухаметзянова, Г.В.Пичугина, Т.С.Рахметов, Г.В.Суворова, Н.И.Шадрин, и др.).

Вместе с тем, результаты нашего исследования со всей очевидностью свидетельствуют о том, что процесс использования региональных и национальных традиций в работе с молодежью, применительно к сельскому социуму, в научной литературе и в социальной практике не обладает целостностью, системностью и прогностичностью.

Мониторинговое изучение социальной работы с молодежью в сельском социуме позволило нам выявить ряд **противоречий** между:

- декларлируемыми принципами и приоритетами государственной молодежной политики и отсутствием реальных механизмов их реализации на уровне сельского социума;
- возрастающими потребностями сельской молодежи в различных видах социальной, психолого-педагогической, правовой помощи и ограниченностью кадровых ресурсов, дефиците профессионально подготовленных специалистов социальной сферы на селе;
- необходимостью в инновационных подходах к реализации региональной молодежной политики и межведомственной разобщенностью в работе с молодежью, слабой подготовленностью социальных служб на селе для работы с молодежью в новых социально-экономических условиях;
- необходимостью обобщения социальной практики в сельском социуме и отсутствием теоретического осмысления данной проблемы.

Анализ научных исследований организации социальной работы с молодежью в сельском социуме в период радикальных обновлений и трансформаций в

странах мирового сообщества, убедительно свидетельствует о том, что возникает целесообразность и необходимость выработки новых институциональных стратегий, позволяющих адаптировать региональную систему социально-педагогической поддержки сельской молодежи с использованием региональных и национальных традиций к реалиям сегодняшнего дня, так как она еще не была предметом специального исследования и требует научного осмысления и теоретического обоснования. Это и обусловило **проблему нашего исследования**: при каких организационно-педагогических условиях реализация региональных и национальных традиций в социальной работе с молодежью в сельском социуме будет осуществляться более успешно?

Объект исследования: социальная работа с молодежью в сельском социуме.

Предмет исследования: организационно-педагогические условия реализации региональных и национальных традиций в социальной работе с молодежью в условиях сельского социума.

Цель исследования: определить, теоретически обосновать и экспериментально проверить комплекс организационно-педагогических условий, обеспечивающих использование региональных и национальных традиций в социальной работе с молодежью в условиях сельского социума.

Изучение психолого-педагогической литературы, анализ социально-педагогической практики в условиях модернизации образования сельской молодежи, трансформации сельского социума и тенденций его развития позволили выдвинуть следующую **гипотезу исследования**: реализация региональных и национальных традиций в социальной работе с молодежью в сельском социуме будет более успешной, если:

- уточнено понятие региональные и национальные традиции социальной работы с молодежью в сельском социуме;
- определены состав, структура и содержание модели социальной работы с молодежью, базовым компонентом которой являются региональные и национальные традиции сельского социума;
- организационно-педагогические условия модернизации социальной работы с молодежью учитывают региональные и национальные традиции сельского социума;
- в процессе модернизации социальной работы с молодежью используются инновационные технологии реализации региональных и национальных традиций сельского социума
- инновационная деятельность социального педагога по работе с молодежью в сельском социуме проектируется с учетом региональных и национальных традиций отечественного и зарубежного опыта.

Задачи исследования:

- уточнить понятие региональные и национальные традиции социальной работы с молодежью в сельском социуме;

- определить состав, структуру и содержание модели социальной работы с молодежью, базовым компонентом которой является региональные и национальные традиции сельского социума;
- выявить организационно-педагогические условия эффективности социальной работы с молодежью сельского социума с учетом региональных и национальных традиций;
- определить содержание и структуру инновационных технологий социальной работы с молодежью сельского социума с учетом региональных и национальных традиций;
- обобщить региональные и национальные традиции социальной работы с молодежью сельского социума в отечественном и зарубежном опыте.

Методологической основой исследования послужили философские и историко-педагогические концепции, Концепция модернизации российского образования, раскрывающие сущность образования как всеобщей формы развития личности и общества; теории человеческой деятельности и общения, социального воспитания и образования; личностно-ориентированный и системный подходы к деятельности социальных педагогов и становлению на этой основе института социальных педагогов; положение о социальной детерминации содержания и технологий педагогической деятельности.

Методы исследования: теоретический анализ, обобщение практики социально-педагогической деятельности в сельском социуме, наблюдение, анкетный опрос, интервью, экспертные оценки, опытно-экспериментальная работа, мониторинг качества.

База исследования: в исследовании приняли участие руководители и социальные педагоги сельских учреждений образования и социальной сферы, молодежные общественные объединения, родители, общественность сельской местности (Буинский ветеринарный техникум, Тетюшский сельскохозяйственный техникум).

Организация и этапы исследования. Исследование осуществлялось в течение 7 лет и включало 3 основных этапа.

Первый этап (1997-1999 гг.) - накопление теоретических и научно-методических материалов по исследованию специфики сельской местности как социальной и природной среды, деятельности социального педагога и социального работника на селе, изучение отечественной и зарубежной теории и практики социальной работы с молодежью в этой области. Педагогическое наблюдение за процессом становления и развития института социальных педагогов и социальных работников в условиях сельской местности с учетом региональных и национальных традиций.

Второй этап (1999-2002 гг.) - поиск организационных, научно-методических форм практической деятельности социальных педагогов, работающих с молодежью в сельском социуме, апробация содержания и организация их деятельности с учетом региональных и национальных традиций, проверка эффективности форм и технологий деятельности сельских социальных работников с различными группами молодежи.

Третий этап (2002-2004 гг.) - анализ результатов и теоретическое обоснование путей становления и совершенствования институциональной сферы социальных педагогов и социальных работников в сельской местности, оформление диссертации.

Научная новизна и теоретическая значимость исследования заключаются:

- в уточнении понятия региональные и национальные традиции социальной работы с молодежью в сельском социуме, включающего в себя этнокультурные, регионально-национальные, социально-педагогические и конфессиональные ценности;
- в определении модели проектирования и реализации региональных и национальных традиций в социальной работе с молодежью в сельском социуме;
- в выявлении и апробации организационно-педагогических условий эффективности социальной работы с молодежью в сельском социуме с учетом региональных и национальных традиций;
- в разработке инновационных технологий реализации региональных и национальных традиций сельского социума в социальной работе с молодежью;
- в определении соотношения региональных и национальных традиций в отечественном и зарубежном опыте социальной работы с молодежью.

Практическая значимость исследования заключается в разработке научно-методических материалов совершенствования содержания и форм практической деятельности социальных педагогов по работе с молодежью в сельском социуме с использованием региональных и национальных традиций; подготовке в их адрес комплекта организационно-педагогических рекомендаций, а также специального курса лекций «Социальная работа с молодежью сельского социума», направленную на модернизацию качества подготовки социальных педагогов в сельском социуме, разработаны критериальные показатели целевого поэтапного формирования национально-регионального компонента в сельском социуме с использованием региональных и национальных традиций.

Достоверность и обоснованность результатов исследования обеспечивались путем сопоставления данных, полученных различными методами, с помощью χ^2 . Теоретические выводы и положения соотнесены с имеющимися в педагогической науке данными и результатами социальной практики. Достоверность результатов подтверждается также применением методов, адекватных цели, задачам, объекту и предмету исследования; воспроизводимостью полученных результатов в условиях разных регионов (районов); подтверждением гипотезы исследования полученными практическими результатами.

Апробация и внедрение результатов исследования. Теоретические положения, выводы и рекомендации отражены в выступлениях на международных научно-практических конференциях: «Этнопедагогика на рубеже нового тысячелетия: проблемы и перспективы» (Республика Башкортостан, Стерлитамак, 2000г.), «Инновационные процессы в профессиональной подготовке специалистов в России и за рубежом» (Казань, 2003г.); Всероссийской научно-практической конференции «Качество профессионального образования: про-

блемы управления, обеспечения и мониторинга» (Казань, 2002г.); межрегиональных научно-практических конференциях: «Теории и технологии профессиональной ориентации в современных социально-экономических условиях» (Воронеж, 2000г.), «Социальное партнерство как условие управления подготовкой специалистов в образовательном комплексе «Сельская школа – колледж – село» (Чайковский, 2004г.); в сборниках научных статей Военного Университета: «Воспитательный потенциал народных традиций», «Взаимодействие социального педагога с молодежью села: некоторые направления и методики» (Москва, 2004г.).

Разработанные материалы исследования реализованы в учебно-воспитательном процессе Буинского ветеринарного техникума.

На защиту выносятся **следующие положения:**

1. Содержание понятия «региональные и национальные традиции социальной работы с молодежью в сельском социуме», включающего в себя этнокультурные, регионально-национальные, социально-педагогические и конфессиональные ценности;
2. Модель социальной работы с молодежью, базовым компонентом которой являются региональные и национальные традиции сельского социума;
3. Организационно-педагогические условия реализации региональных и национальных традиций в социальной работе с молодежью, включающие: индивидуальную направленность и учет интересов молодежи; формирование эвристической среды; подготовленность социальных работников к реализации региональных и национальных традиций в работе с молодежью; этапы формирования регионально-национального компонента в социальной работе с молодежью в сельском социуме;
4. Инновационные технологии реализации региональных и национальных традиций сельского социума в социальной работе с молодежью;
5. Сравнительные характеристики содержательных компонентов региональных и национальных традиций в отечественном и зарубежном опыте социальной работы с молодежью.

Логика исследования и последовательность решения поставленных задач определили **структуру диссертации**, которая состоит из введения, двух глав, заключения, библиографии (300 наименований, из них 9 на иностранном языке) и 3 приложений.

ОСНОВНОЕ СОДЕРЖАНИЕ ИССЛЕДОВАНИЯ

Во **введении** диссертации обоснована актуальность темы, сформулированы цели и задачи исследования, определены объект, предмет, гипотеза, методологические, теоретические основы и методы исследования, рассмотрены научная новизна, практическая значимость и достоверность, приводятся положения, выносимые на защиту.

В первой главе – «Региональные и национальные традиции сельского социума в социальной работе с молодежью как педагогическая проблема»

раскрывается состояние разработанности педагогической проблемы социальной работы с молодежью в общем, и молодежью села в частности, в рамках региональных и национальных традиций с позиций конкретно-исторического подхода; проводится анализ сущности и содержания изучаемого вопроса на основе отечественного и зарубежного опыта; рассматриваются региональные и национальные традиции как элемент этнопедагогического пространства воспитания молодежи в сельском социуме.

Проведенный анализ показал, что в современных условиях социальное здоровье людей зависит не только от экономической ситуации в обществе, от проводимой правительством социальной политики, от экологии, но и от малой социальной общности людей, в рамках которой проживает человек. Отсюда вытекает задача единения сельского населения, поиска эффективных путей межрегиональной, межнациональной, межконфессиональной, межсемейной, межпоколенной, межсоседской, межпоселковой интеграции и кооперации социального обустройства сельской жизни, воспитания подрастающего поколения, поддержки малообеспеченных слоев населения.

Сложность решения этой задачи усугубляется рядом укоренившихся в общественном сознании социально-педагогических противоречий и стереотипов:

- между пониманием объективной необходимости интеграционных, инновационных педагогических процессов в социальной сфере и остающимся на прежнем уровне мышлением руководящих кадров, приверженных административным методам управления, слабо подготовленным к социальной модернизации села;
- между спецификой сельского образа жизни, особенностями сельской среды и в целом унифицированным подходом государственной образовательной системы к содержанию образования и воспитания молодежи в сельском социуме; существующей системой образования на селе, не сориентированной по своему содержанию и экономическому механизму на новые рыночные отношения, которые по-новому решают вопросы воспитания, образования и развития подрастающего поколения;
- между огромным созидательным потенциалом многовекового народного опыта крестьянской культуры в области земледелия, воспитания, народной медицины, агрономии, ветеринарии, строительства, архитектуры и отсутствием научно обоснованных методов использования традиционных идей в социально-педагогической работе в сельской местности;
- между разнообразной социально-педагогической практикой сельских регионов страны и отсутствием научно обоснованной социально-педагогической теории, механизмов ее реализации на уровне федеральных, региональных, муниципальных государственных структур; наличием значительного опыта социализации молодежи в сельском социуме и отсутствием теоретического осмысления данной проблемы.

Социальная педагогика села - это новое научное знание о человеке, проживающем в специфических социальных, экономических, природных условиях сельской местности; закономерностях воспитания и развития личности на про-

тяжении всего жизненного пути в различных сферах сельского социума; о среде его обитания, об особом виде отношений, возникающих между субъектами сельской общины; о сельской профессиональной школе, интегрированной в среду; сельской семье как открытой социальной системе; о сельском воспитательно-образовательном пространстве как важном факторе развития личности, ее нравственного оздоровления; социального развития современной сельской общины, аграрного сектора и общества в целом.

В современном мире проблемы молодежи, как известно, стали носить комплексный характер. Естественно, встал вопрос о развитии теоретических основ интегративной социальной помощи молодому человеку, его семье, о теоретическом обосновании системы подготовки специалистов, способных оказать эту помощь. В данном контексте социальная педагогика села рассматривается в трех аспектах: как теория социально-педагогической деятельности в сельском социуме; как область практической деятельности, нацеленная на помощь жителю села в организации его жизнедеятельности; как учебная дисциплина, ориентированная на подготовку специалистов для работы в сельской среде.

В содержание социальной педагогики села мы включаем понятия, отражающие ценности всех народов РФ, европейские представления о самооценности человека, равенстве, свободе, предприимчивости, и восточные, отражающие идеи ненасилия, самоотверженности, уравнищенности, подвижничества

В процессе анализа вышеперечисленных проблем в исследовании уточнены категории:

- **молодежь сельского социума** – демографическая (социальная) группа, выделяемая на основе совокупности возрастных характеристик, особенностей социального положения, социально-психологических свойств, которые определяются культурой села (поселковой культурой), закономерностями социализации, воспитания конкретного государства, региона, национальности и современными возрастными границами (от 14-16 до 25-30 лет). Доля указанной социальной группы в общей численности сельского населения – около 20%. Кроме этого, существует социологический подход к определению молодежи села. В нем реальный биологический возраст субъекта не принимается во внимание, а выдвигается некий универсальный критерий - инновационный по способу действия. Тогда любой, осуществляющий какую-либо инновацию на селе, зачисляется в разряд «молодежь сельского социума»;

- **социальное воспитание** - педагогически ориентированная система государственной и общественной воспитательной помощи индивиду в период его личностного развития на протяжении всего жизненного пути, процесс человековедения, протекающий как целенаправленное регулирование освоения личностью комплекса социальных ролей. Данная система предполагает полноценное использование в воспитательно-образовательном процессе всего арсенала средств и возможностей общества, воспитательного потенциала микросреды сельского социума, в которой протекает жизнедеятельность конкретного молодого человека, возможностей его самого как активного субъекта воспитательного процесса;

- **социальное обучение** - педагогически управляемый многогранный процесс передачи общественного опыта, необходимого индивиду для нормальной жизнедеятельности в обществе на всех этапах его развития. Процесс социального обучения предполагает активное участие молодежи села в освоении культуры человеческих отношений, формировании определенных социальных норм, ролей, функций, приобретение знаний для их успешной реализации;

- **социальная работа** - профессиональная помощь, оказываемая молодежи села в целях улучшения ее жизненного функционирования. Социальная работа представляет собой сочетание различных видов социальной поддержки: от различных видов самопомощи до многообразных форм самообеспечения и семейно-соседской кооперации;

- **региональный компонент** понимается нами как выражение уникальности образа жизни того или иного народа, его верований, этических ценностей, жизненных приоритетов, обусловленных географическими, историческими, психологическими особенностями этноса;

- **традиция** – элементы социального и культурного наследия, передающегося от поколения к поколению и сохраняющегося в определенных обществах и социальных группах в течение длительного времени. В качестве традиции выступают религиозные предания, определенные общественные установления, нормы поведения, ценности, идеи, обычаи, обряды и т.д.;

- понятие **«национальное»** охватывает различные стороны жизнедеятельности нации. Следовательно, наиболее важные стороны его могут быть выражены в понятиях «национальный язык», «национальная культура», «национальное искусство», «национальная психология», «национальные интересы», «национальное чувство», «национальная политика» и т.д.

В плане социально-философского освещения «национальное» можно определить как материальную и духовную ценность ряда поколений людей. Эта ценность выступает в виде конкретной совокупности результатов материальной и духовной деятельности, интересов, отношений данной социально-этнической общности. К числу этнических признаков отчасти относятся и некоторые антропологические категории, характеризующие людей как в расовом, так и в морфологическом аспекте. Ведь каждый народ исторически имеет свою географическую территорию, которая налагает свой специфический отпечаток на формирование физиологических признаков целого сообщества людей.

В ходе исследования выявлены условия, осложняющие социальную работу на селе в современной геополитической обстановке. Таковыми являются: ограниченный доступ к различным услугам; низкий уровень государственной социальной поддержки; ограниченность источников общественной и частной поддержки; изолированность и территориальная отдаленность; проблемы конфиденциальности; консерватизм и социальная инертность; невысокий образовательный уровень населения; слаборазвитая социальная инфраструктура. С целью их преодоления в деятельности социальных педагогов (работников) предлагаются и обосновываются факторы, на основе которых возможно успешное проведение социальной работы с молодежью села: тесное срастание со

средой обитания; личное подворье; приверженность традициям; семья; системы неформальной поддержки; межсемейная кооперация; общественное мнение.

Будущее села напрямую зависит от тех целей и ценностей, которыми руководствуется сельская молодежь, и чем лучше государство это осознает, тем жизнеспособней станет сельское хозяйство и все общество в целом. Никакие экономические и политические проекты по оптимизации социальной жизни не могут быть реализованы, если они упускают из вида сельскую школу, не используют ее мощный потенциал в качестве эффективного средства воспитания широко образованного, высококультурного и граждански активного человека, способного осуществить необходимые общественные перемены.

Исследования специалистов показывают, что сейчас в Российской Федерации усиливается интерес к духовным ценностям народов: восстанавливаются национальные традиции, праздники, обряды, ритуалы; создаются фольклорные группы. В ряде республик, в том числе и в Республике Татарстан, приняты законы о языках и национальных культурах, разработаны программы их реализации. Все это способствует усилению внимания к изучению национальных культур в молодежной среде.

На основании проведенного анализа можно сделать вывод, что социальная работа с молодежью села представляет собой ту область общественной практики, которая вносит существенный вклад в развитие человеческих ресурсов агропромышленного сектора, в сохранение коренной популяции страны, в духовное возрождение крестьянства. Развитие социальной работы с молодежью в сельском социуме возможно на основе интеграции национального опыта и опыта стран Европейского Союза, мировой практики в целом, выработке идей толерантности, инновационных идей, внедренных в других регионах, совершенствования технологий с учетом местных условий, оптимизации всех направлений социально-педагогической деятельности.

Эти проблемы реализуются через организацию деятельности сельских ССУЗ как открытого социального института; объединение усилий всех государственных и общественных формирований в оказании помощи семье, нравственном воспитании и физическом развитии подрастающего поколения; совместную работу ССУЗ, семьи, хозяйства, общественности по возрождению хозяина земли, наследника родительских дел, сохранению народных традиций, созданию общинных ценностей, формированию общих интересов всех жителей села; опору на воспитательный потенциал семьи, традиции семейного воспитания, активное их включение в педагогический процесс; создание здорового социально-психологического микроклимата в общине, педагогическое влияние ССУЗ на формирование общественного мнения села, объединение усилий педагогов, социальных работников, социальных педагогов, медиков, психологов, специалистов других областей знаний в социально-педагогической работе в сельском социуме.

Во второй главе – «Организационно-педагогические условия реализации региональных и национальных традиций в социальной работе с моло-

дежью в сельском социуме» раскрываются методы, содержание, организация, ход и результаты эксперимента по проблеме исследования.

Одним из организационных методов работы с молодежью на селе стало создание *общинных сельских Центров социальной работы* (см. рис.1).

Модель центра (структурные компоненты)

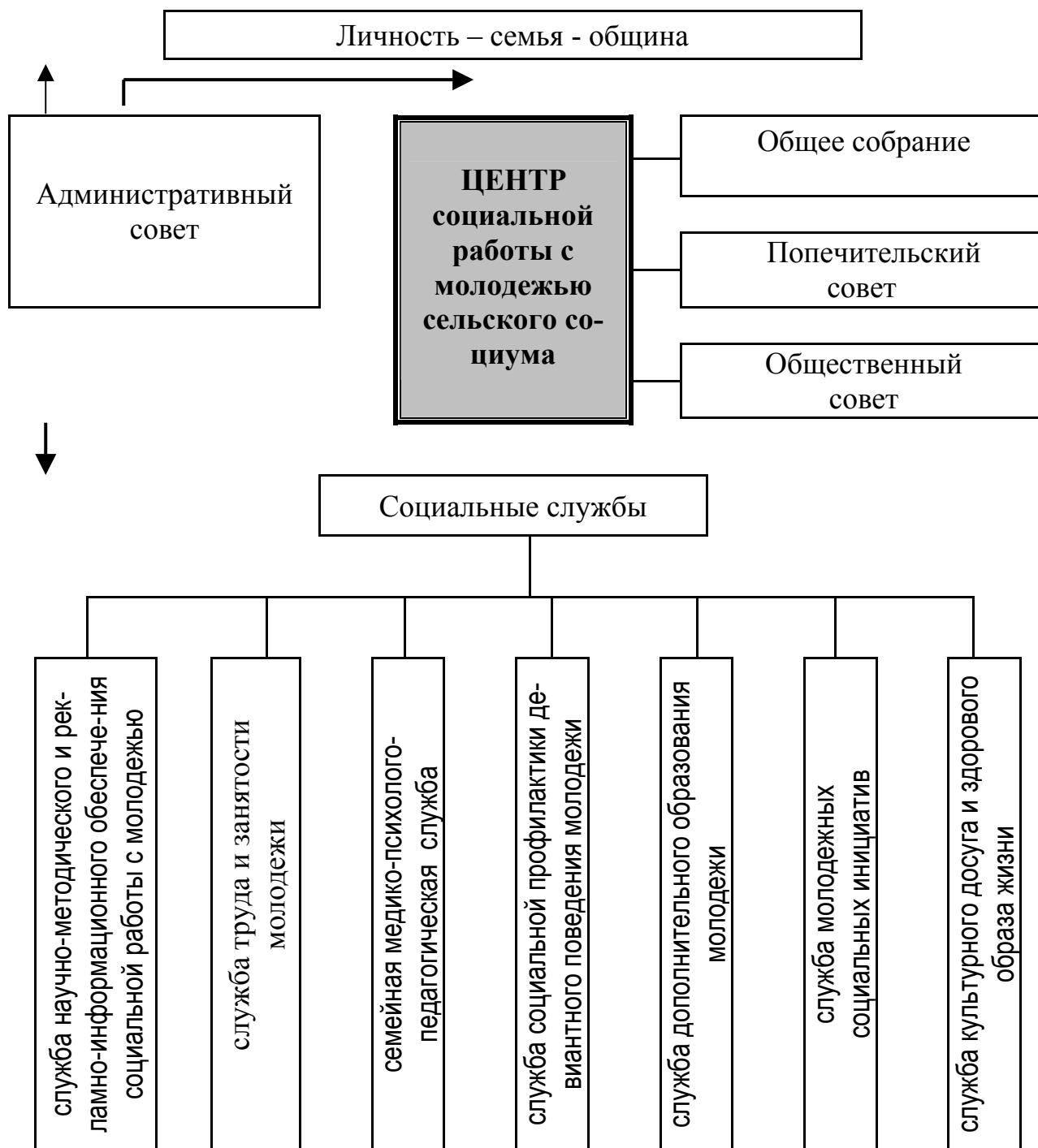


Рис. 1. Структура Центра социальной работы с молодежью сельского социума.

В ходе нашего исследования было установлено, что *общинный сельский Центр социальной работы с молодежью* - это перспективная модель муници-

пальной системы социальной помощи и защиты молодежи села в рамках всего населения сельского социума.

Центр является территориальной социальной службой, которая действует непосредственно в сельском округе и обеспечивает социальную защиту подрастающего поколения, проживающего в сельском (поселковом) территориально-административном муниципальном образовании. Решением местных органов власти Центру может быть придан статус муниципальной межведомственной социальной службы.

Особенностью Центра социальной работы с молодежью в сельском социуме является то, что он передает молодому поколению культуру народа во всей широте этого понятия. Традиции, фольклор, национальный эпос, музыка и живопись, художественные промыслы и ремесла, этнопедагогика и народная медицина, философия и религия – все это в той или иной мере входит составной частью в содержание социальной работы с молодежью в сельском социуме.

В ходе исследования было выявлено, что основу центров социальной работы вообще (и молодежи в частности) лежат *кабинеты* (пункты) *социально-психологической помощи*, организованные при сельских школах.

Результаты исследования подтвердили, что сельские школы, принимающие участие в опытно-экспериментальной работе в сельской местности (средние школы № 1 сел Нармонка, № 2 Столбищи Лаишевского района РТ) на начальном этапе совместно с семьей могут стать инициаторами восстановления и сохранения лучших традиций молодежи крестьянской общины по оказанию помощи нуждающимся. Исходя из этого, была намечена методика работы школьного и семейного социальных педагогов, являющаяся технологией взаимодействия социального педагога с молодежью села.

В ходе исследования были определены **критерии эффективности работы социального педагога**: уровень его профессионального роста; динамика включенности молодежи в различные виды социально-педагогической деятельности в социуме; динамика изменения в уровне отношений к базовым социальным ценностям детей, подростков, молодежи, старшего поколения; социально-психологический климат в поселке, селе, деревне; динамика развития самостоятельных начал в детской, подростковой, молодежной, семейно-соседской среде; степень удовлетворенности жителей (и особенно молодежи) качеством оказанных социальных услуг, социальной помощи; изменение количественного состава добровольных помощников; авторитет среди жителей села, их отношение к социальному педагогу; степень удовлетворенности разных категорий жителей состоянием социально-культурной работы с молодежью в общине; динамика правонарушений, преступности молодежи в зоне социального обслуживания; характер взаимоотношений, взаимопомощи, установившийся на селе; уровень партнерства социальных служб, взаимодействие государственных и негосударственных учреждений для удовлетворения потребностей подрастающего поколения села и всех жителей данного социума.

На основе анализа содержания работы *Центра социальной работы с молодежью* (см. рис. 2), была определена специфика профессиональной деятельности

сельского социального педагога, а также требования к его личности (см. рис. 3), определяемые Государственным образовательным стандартом.



Рис. 2. Содержание деятельности Центра социальной работы с молодежью сельского социума.

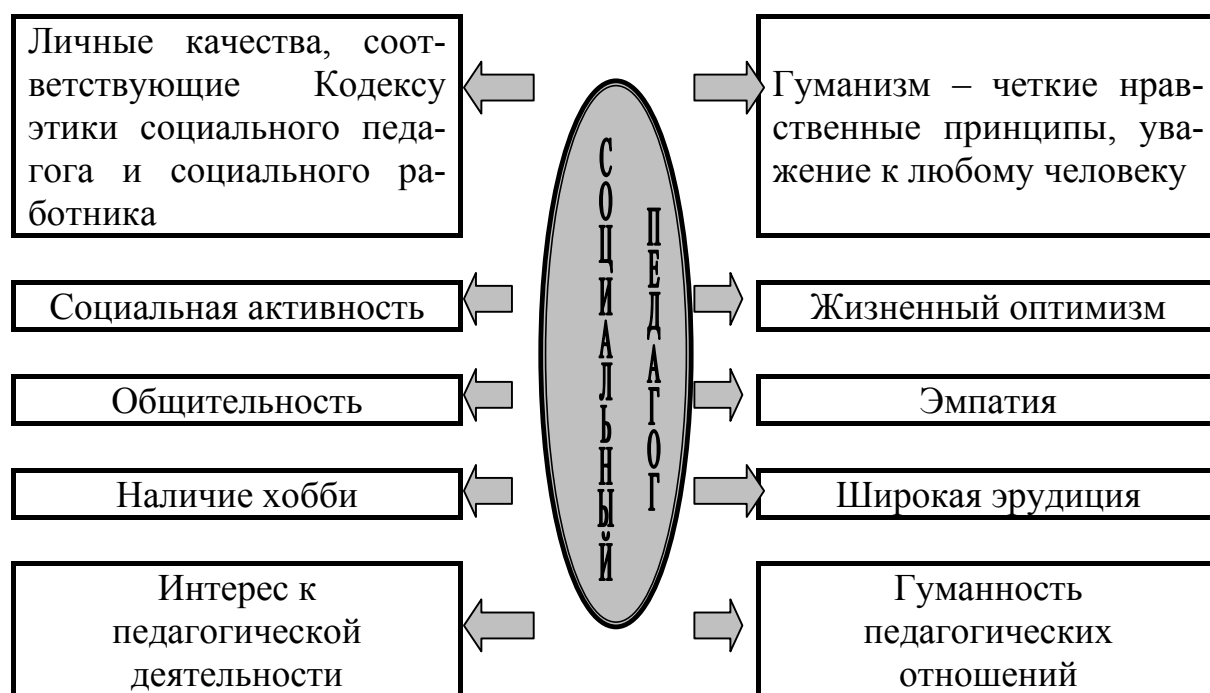


Рис. 3. Модель социального педагога (социального работника).

В процессе проведенной опытно-экспериментальной работы в исследовании уточнены функции и права социального педагога, реализуемые в ходе взаимодействия с молодежью сельского социума, определены уровни профессиональной готовности будущего специалиста к работе с молодежью села, роль и место курса «Социальная работа с молодежью сельского социума» в повышении уровня профессиональной готовности студентов социального факультета.

Возможности использования разработанного курса были доказательно подтверждены в ходе педагогического эксперимента в студенческих группах социально-экономического факультета Академии социального образования (Казанский социально-юридического институт) на базе Буинского ветеринарного техникума.

Целью **констатирующего этапа** эксперимента является выявление профессиональной готовности к работе с молодежью села. Выборка представлена: 41 человек, из них 21 и 20 человек соответственно в контрольной и экспериментальной группах.

На этапе констатирующего эксперимента у студентов экспериментальных групп диагностировалась профессиональная готовность к работе с молодежью. В процессе диагностики использовались: наблюдения за отношением студентов к социальной работе с детьми и подростками во время производственных практик; изучение дневников производственной практики, отчетов, фотоальбомов, видеосъемок, летописей, буклетов; беседы с обучаемыми относительно осведомленности по проблемам молодежи; тестирование профессиональной готовности к социальной работе с подрастающим поколением, определение уровней проявления профессионально значимых качеств личности социального работника. Доминирующей методикой изучения профессиональной готовности является тест-анкета. Содержание результатов, полученных с ее помощью, позволило нам определить уровень проявления критериальных компонентов профессиональной готовности студентов к работе с сельской молодежью: мотивационного; нравственно-ориентационного; познавательно-операционного; оценочно-рефлексивного.

На **формирующем этапе** эксперимента уточнялась рабочая гипотеза о повышении эффективности профессиональной подготовки специалистов при использовании курса «Социальная работа с молодежью сельского социума» в процессе их профессионального обучения.

Суть формирующего эксперимента заключалась в разработке и проверке курса «Социальная работа с молодежью сельского социума» в процессе профессиональной подготовки социального работника.

Содержание курса проектировалось на основе концептуальных положений зарубежной и отечественной социальной педагогики, психологии, результатах анализа практической деятельности Центров социальной работы с молодежью сельского социума Республики Татарстан.

Основная цель курса - формирование профессиональной готовности студентов к социальной работе с молодежью села с учетом региональных и национальных традиций. Цель конкретизировалась в ряде задач курса, направленных на приобретение знаний, формирование умений и навыков социальной работы с подрастающим поколением с учетом региональных и национальных традиций: сформировать представление о сущности социальной работы, системе социальных учреждений Татарстана для молодежи села и основных формах и методах их работы; расширить знания о проблемах молодых людей с учетом региональных и национальных традиций; научить прогнозировать перспективы социальной рабо-

ты с молодежью; развить умение находить, оценивать информацию о зарубежном опыте социальной работы с молодежью и творчески использовать ее в Татарстане; сформировать умение разбираться в законодательных нормах, регулирующих охрану прав детей, подростков, молодежи РТ.

На **контрольном этапе** была произведена качественная и количественная интерпретация, статистическая обработка экспериментальных данных, полученных на предыдущих этапах и внедрение результатов исследования в практику работы.

Анализ результатов эксперимента позволяет сделать выводы о несформированности знаний о региональных и национальных традициях в социальной работе, слабом уровне готовности студентов использовать их в социальной работе с молодежью. Достаточно заметно повышается уровень сформированности критериальных компонентов готовности к работе с сельской молодежью у студентов социального факультета.

Для оценки статистической значимости уровня сформированности профессиональной готовности к работе с молодежью села в контрольных и экспериментальных группах, проверки гипотезы мы воспользовались двусторонним критерием χ^2 . По результатам формирующего эксперимента он равен 15,66 в экспериментальной группе (Э) и значительно больше табличного (13,82) по уровню значимости ($P = 0,01$). В контрольной группе он равен 2,33, а табличный - 5,99, что свидетельствует о том, что в ней изменений не произошло (см. табл.1).

Таблица 1

Результаты формирующего эксперимента
при использовании курса «Социальная работа с молодежью
сельского социума» в образовательном процессе

Уровни проявления профессиональной готовности к социальной работе с молодежью сельского социума	Динамика критериальных компонентов			
	Контрольная выборка (n = 20)		Экспериментальная выборка (n = 21)	
	до эксперимента	после эксперимента	до эксперимента	после эксперимента
ВЫСОКИЙ	4 (20%)	8 (40%)	5 (23,8%)	13 (61,9%)
СРЕДНИЙ	12 (60%)	9 (45%)	7 (33,3%)	5 (23,8%)
НИЗКИЙ	4 (20%)	3 (15%)	9 (42,8%)	3 (14,3%)

Сравнительный анализ позволил выявить динамику развития профессиональной готовности студентов к социальной работе с молодежью, о чем свидетельствует значительный прирост показателей в экспериментальной группе, который произошел за счет перехода студентов с низкого на средний и со среднего на высокий уровни. Динамика сформированности профессиональной готовности студентов к социальной работе с молодежью села до и после эксперимента показана на рисунках 4 и 5.

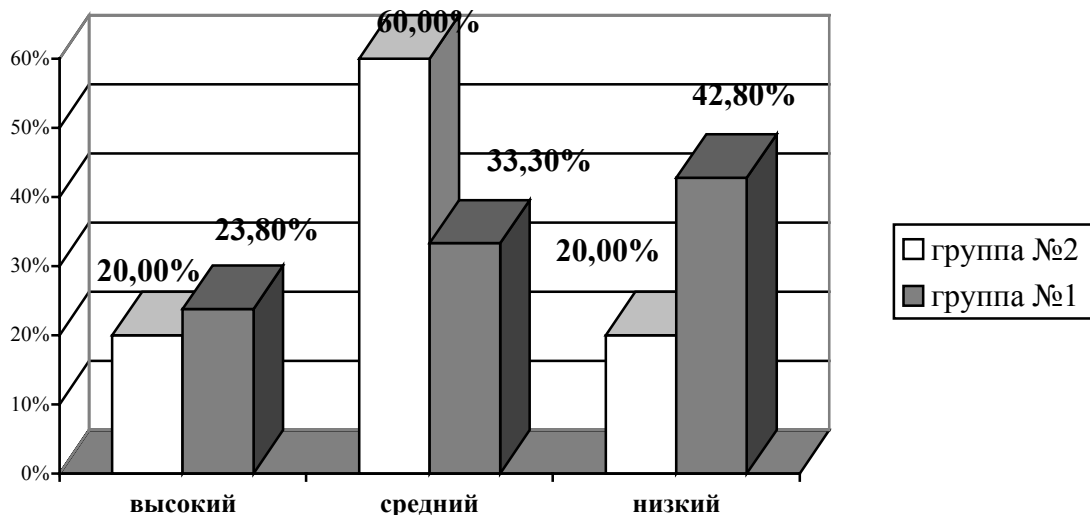


Рис 4. Уровни профессиональной готовности студентов к социальной работе с молодежью сельского социума до эксперимента.

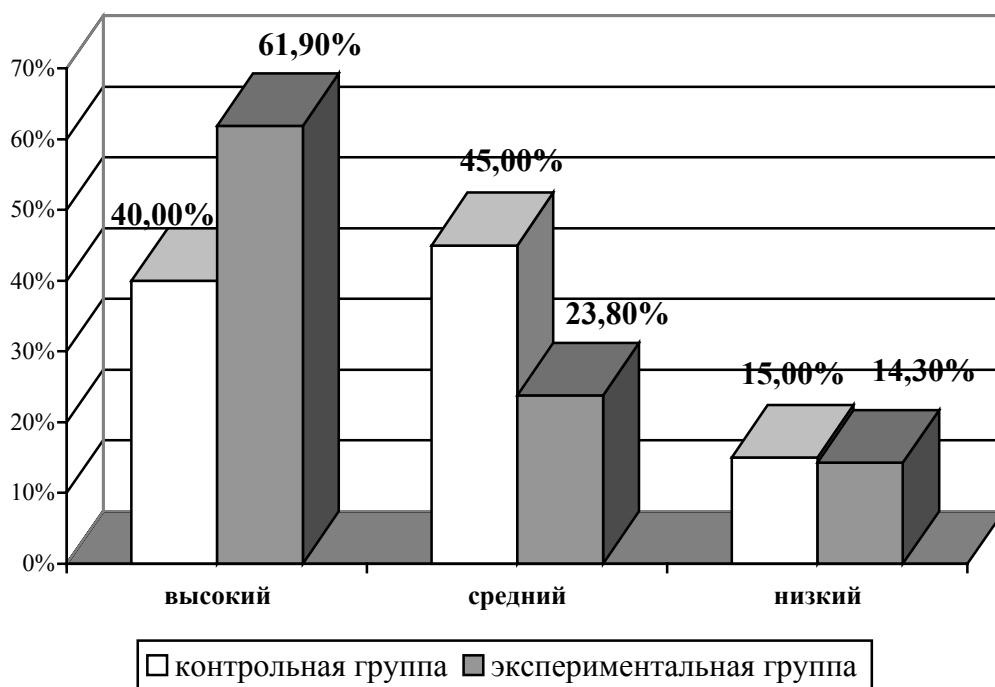


Рис. 5. Изменение уровней профессиональной готовности контрольной и экспериментальной групп к социальной работе с молодежью сельского социума после эксперимента.

Гистограммы наглядно свидетельствуют, что уровень профессиональной готовности к работе с молодежью сельского социума у студентов в экспериментальной группе в процессе изучения курса «Социальная работа с молодежью в сельском социуме» существенно повысился.

Полученные результаты подтвердили выдвинутую гипотезу, обоснованность концептуальных положений и позволили сформулировать **выводы**, раскрывающие положения, выносимые на защиту:

- в свете многочисленных проблем, которые ставит перед нами будущее, актуализируется значение социальной работы с молодежью с учетом региональных и национальных традиций сельского социума, что детерминирует необходимость определения и выявления социально-психолого-педагогических условий, оказывающих непосредственное влияние на данный вид профессиональной деятельности;

- разработанная в результате исследования модель Центра социальной работы с молодежью сельского социума, базирующаяся на региональных и национальных традициях, – это модель быстрого и гибкого реагирования на стремительно изменяющуюся социально-экономическую, политическую и социокультурную ситуацию. С одной стороны эта модель практико - ориентирована, приближена к жизни, а с другой – является одной из сложных развивающихся структур учреждения социальной защиты населения, составляет баланс всех основных социально-педагогических функций, обеспечивает соответствие иерархических уровней их реализации, управленческих задач и звеньев, служит базой объединения участников социальной работы с молодежью в сельском социуме. Эта модель постоянно апробируется, развивается, совершенствуется в ходе непрерывных социально-педагогических инноваций, развития творческого потенциала социального педагога в условиях совершенствования социальной работы на селе;

- полученные экспериментальные результаты позволяют сделать вывод о том, что основные задачи, сформулированные в исследовании, успешно решены, а поставленная цель - теоретически и экспериментально проверить комплекс организационно-педагогических условий, обеспечивающих использование региональных и национальных традиций в социальной работе с молодежью в сельском социуме, – достигнута;

- развитие социальной работы с молодежью в сельском социуме возможно на основе интеграции национального опыта и мировой практики в целом, реализации инновационных идей и инновационных технологий, апробированных в других регионах, оптимизации всех направлений социально-педагогической деятельности;

- эффективность социальной работы с молодежью сельского социума зависит от качества профессиональной подготовки кадров для данной сферы деятельности. В связи с этим практика подготовки социальных педагогов (работников) по работе с подрастающим поколением села должна быть обогащена творческим использованием положительного зарубежного, исторически сложившегося отечественного и регионального опыта, внедрением курса «Социальная работа с молодежью в сельском социуме» в процессе подготовки специалистов данной сферы деятельности.

В **заключении** работы дается общая оценка проведенного исследования, подтверждается правомерность постановки и разработки проблем использования региональных и национальных традиций сельского социума в социальной работе

с молодежью села в ходе подготовки специалистов данной сферы в средних профессиональных учебных заведениях.

Основные положения диссертационного исследования изложены в следующих публикациях:

1. Леонова Н.В. Освоение народных традиций и обрядов в семье в процессе социализации // Педагогика социально-профессионального становления личности. – Казань: КГПИ, 1999. – 0,3 п.л.

2. Леонова Н.В. Взаимодействие родителей и средней профессиональной школы в воспитании и развитии личности // Этнопедагогика на рубеже нового тысячелетия: проблемы и перспективы. - Стерлитамак: СГПИ, 2000. – 0,5 п.л.

3. Леонова Н.В. Профессиональная направленность на социокультурную деятельность системы внеаудиторной работы // Теории и технологии профессиональной ориентации в современных социально-экономических условиях. – Воронеж: ВГУ, 2000. – 0,3 п.л.

4. Леонова Н.В. Использование методов социального взаимодействия семьи и учебного заведения в социальном становлении студентов ССУЗ // Формы и методы оптимизации социального становления студентов ССУЗ (монография). – Казань: ИСПО РАО, 2001. – 0,7 п.л.

5. Леонова Н.В. Сельская школа как социокультурный феномен // Педагогическое наследие профессора Н.М.Таланчука и современные проблемы социального воспитания. – Казань: ИСПО РАО, 2001. – 0,2 п.л.

6. Леонова Н.В. Социальный педагог: становление профессии в сельской местности // Колледжное образование: опыт, проблемы, перспективы развития. – Казань: КГТУ, 2001. – 0,3 п.л.

7. Леонова Н.В. Социально-педагогическая поддержка молодежи в сельской местности // Качество профессионального образования: проблемы управления, обеспечения, мониторинга. – Казань: ИСПО РАО, 2002.- 0,5 п.л.

8. Леонова Н.В. Социально-педагогическая поддержка различных категорий населения // Педагогическое наследие профессора Н.М.Таланчука и современные проблемы социального воспитания. – Казань: ИСПО РАО, 2002.– 0,6 п.л.

9. Леонова Н.В. Компетентность специалиста в области социальной работы с молодежью сельского социума // Научные основы формирования компетентного специалиста в системе непрерывного профессионального образования. – Казань: КСЮИ, 2003. – 0,4 п.л.

10. Леонова Н.В. О некоторых аспектах социально-педагогической работы с сельской молодежью в современных условиях // Инновационные процессы в профессиональной подготовке специалистов в России и за рубежом. – Казань: Изд-во Казанского гос. ун-та, 2003. – 0,3 п.л.

11. Леонова Н.В. Практика работы сельских ССУЗ по организации социальной помощи населению // Профессиональное образование и рынок труда: опыт, проблемы, перспективы взаимодействия. – Казань: КГТУ, 2003. – 0,3 п.л.

12. Леонова Н.В. Аспирантура как форма послевузовского образования // Роль современных технологий социального партнерства в подготовке компетентного специалиста в условиях научно-образовательного комплекса колледж – вуз – НИИ. – Казань: ИПП ПО РАО, 2004. - 0,3 п.л.

13. Леонова Н.В. Взаимодействие социального педагога с молодежью села: некоторые направления и методики // Сборник научных статей № 2 (книга 2). – М.: Изд-во Военного ун-та, 2004. – 0,5 п.л.

14. Леонова Н.В. Воспитательный потенциал народных традиций // Сборник научных статей № 1 (книга 2). – М.: Изд-во Военного ун-та, 2004. – 0,7 п.л.

15. Леонова Н.В. Молодежь сельского социума: социально-педагогические проблемы (учебно-методическое пособие). – Казань: ИПП ПО РАО, 2004. – 4,1 п.л.

16. Леонова Н.В. О некоторых аспектах работы ССУЗ как центра организации социальной помощи на селе // Социальное партнерство как условие управления подготовкой специалистов в образовательном комплексе «Сельская школа – колледж - село». - Казань – Чайковский, 2004. – 0,3 п.л.

17. Леонова Н.В. Профилактика девиантного поведения сельской молодежи // Девиантное поведение: проблемы, практика, перспективы. – Казань: КФЧТИ, 2004. – 0,3 п.л.

18. Леонова Н.В. О подготовке социальных педагогов для сельского социума // Социально-экономические и психолого-педагогические проблемы развития аграрного образования. – Казань: РИЦ «Школа», 2005.– 0,5 п.л.