

На правах рукописи

Соколова Ирина Николаевна

ОРГАНИЗАЦИОННО-ЭКОНОМИЧЕСКИЕ МЕХАНИЗМЫ УПРАВЛЕНИЯ  
ЭФФЕКТИВНОСТЬЮ ПРОИЗВОДСТВА И РЕАЛИЗАЦИИ КАРТОФЕЛЯ  
(НА МАТЕРИАЛАХ УДМУРТСКОЙ РЕСПУБЛИКИ)

Специальность 08.00.05 – Экономика и управление народным хозяйством  
(экономика, организация и управление предприятиями, отраслями,  
комплексами – АПК и сельское хозяйство)

АВТОРЕФЕРАТ  
диссертации на соискание учетной степени  
кандидата экономических наук

Ижевск-2005

Работа выполнена в Федеральном государственном образовательном учреждении высшего профессионального образования «Ижевская государственная сельскохозяйственная академия»

Научный руководитель: кандидат экономических наук, профессор  
Акмаров Петр Борисович

Официальные оппоненты: доктор экономических наук  
Сутыгина Алевтина Ивановна

кандидат экономических наук, доцент  
Скоболева Ольга Александровна

Ведущая организация: Министерство сельского хозяйства и продовольствия Удмуртской Республики

Защита состоится 20 декабря 2005 года в 14 часов на заседании диссертационного совета ДМ 212.275.04 в ГОУ ВПО «Удмуртский государственный университет» по адресу: 426034, г. Ижевск, ул. Университетская, 1, корпус 4, ауд. 431.

С диссертацией можно ознакомиться в библиотеке ГОУ ВПО «Удмуртский государственный университет».

Автореферат разослан «    » ноября 2005 года.

Ученый секретарь диссертационного  
совета кандидат экономических наук,  
профессор

Баскин А.С.

## **Общая характеристика работы**

**Актуальность темы исследования.** Повышение эффективности аграрного сектора экономики является одной из неотложных задач, стоящих перед нашей страной в настоящее время. От этого зависит благосостояние населения, успех экономических реформ. Чтобы выйти из сложившегося общесистемного кризиса, предстоит задействовать главный вектор экономического реформирования – повышение эффективности производства.

В условиях проводимой аграрной реформы решение производственной проблемы связано с реформированием и развитием специализированных товарных рынков. Среди них особое место занимает рынок картофеля. Картофельводство является одной из важных отраслей сельского хозяйства в Удмуртской Республике.

Продолжающееся из года в год сокращение посевных площадей под картофелем в сельскохозяйственных предприятиях и перемещение его производства в личные подсобные хозяйства отрицательно сказывается на надежности снабжения населения крупных городов и промышленных центров, а также перерабатывающей промышленности. Широкое применение прогрессивных технологий возделывания картофеля сдерживается недостаточным развитием материальной базы, отсутствием стабильных экономических механизмов функционирования отрасли.

В условиях рынка дополнительно возникла проблема отсутствия планирования и государственного регулирования, которая приводит к перепроизводству картофеля в одних регионах и недостатку в других. И эта ситуация имеет хаотический характер, меняясь из года в год.

Таким образом, совершенствование организационно-экономического механизма производства и реализации картофеля является весьма актуальной проблемой и послужило основанием для выбора темы диссертации.

**Область исследования** соответствует требованиям паспорта специальностей ВАК 08.00.05 – Экономика и управление народным хозяйством (эконо-

мика, организация и управление предприятиями, отраслями, комплексами – АПК и сельское хозяйство): 15.41 - Организационно-экономические аспекты управления технологическими процессами в сельском хозяйстве; 15.44 - Обоснование создания отраслевых, межотраслевых союзов и ассоциаций, агрофирм и агрокомбинатов, агропродовольственных корпораций и холдингов.

**Состояние изученности проблемы.** Вопросы повышения эффективности и устойчивости сельскохозяйственного производства, в том числе картофелеводства, нашли отражение в работах А.И. Алтухова, В.Р. Боева, А.Г. Белозерцева, Г.А. Романенко, В.А. Свободина, И.С. Санду, Н.А. Резникова.

В Удмуртской Республике эти вопросы рассматриваются в трудах О.И. Боткина, М.И. Шишкина, А.П. Кучерина, А.К. Осипова и других авторов.

Вопросам экономической эффективности возделывания картофеля, государственного регулирования и управления отраслью посвящены труды экономистов: Б.В. Анисимова, В.Г. Логинова, В.В. Тульчеева и других.

Однако, новые рыночные отношения, изменившиеся условия реализации факторов интенсификации требуют изучения и решения многих экономических аспектов производства картофеля на современном этапе с иных позиций и подходов с учетом региональных особенностей.

**Цель и задачи исследования.** Целью диссертационного исследования является обоснование теоретических положений и разработка организационно-экономических механизмов управления эффективностью производства и сбыта картофеля.

В соответствии с поставленной целью определены основные задачи исследования:

- обоснование теоретических положений управления эффективностью сельскохозяйственного производства в современных рыночных отношениях;
- оценка состояния и определение приоритетных направлений развития картофелепродуктового подкомплекса;

- разработка организационно-экономических механизмов управления эффективностью производства, хранения, переработки и сбыта продукции картофелеводства.

**Объектом исследования** являются сельскохозяйственные предприятия, крестьянские (фермерские) хозяйства и хозяйства населения Удмуртской Республики.

**Предметом исследования** являются организационно-экономические условия функционирования картофелепродуктового подкомплекса, а также экономические взаимоотношения, складывающиеся в процессе производства, реализации и переработки.

**Теоретической и методологической основой** послужили труды ученых – экономистов, нормативно-правовые акты, материалы научных учреждений.

Информационную базу исследования составили данные Государственного комитета по статистике Российской Федерации и Удмуртской Республики, материалы Министерства сельского хозяйства Удмуртской Республики, годовые отчеты сельскохозяйственных предприятий и другие справочно-информационные материалы.

Для решения поставленных задач использовались различные методы исследований: монографический, статистические методы (группировка, сравнение, индексный, графический), корреляционно-регрессионный анализ.

**Научная новизна** исследования заключается в следующем:

- уточнены положения управления эффективностью сельскохозяйственного производства;
- определены приоритетные направления развития картофелепродуктового подкомплекса и систематизированы факторы его эффективности;
- разработана методика расчета минимального уровня эффективности для обеспечения расширенного воспроизводства;
- обоснована необходимость проведения кооперационных и интеграционных мероприятий в системе государственного регулирования АПК;

- разработана модель устойчивого функционирования регионального рынка картофеля.

**Практическая значимость исследования** заключается в том, что предлагаемые методы определения эффективности картофелеводства могут быть использованы в учебном процессе, а также в практической работе, как на уровне отдельного предприятия, так и на районном и региональном уровнях.

Отдельные теоретические положения и методические рекомендации могут быть использованы органами управления при разработке программ государственной поддержки агропромышленного комплекса, для экономического и финансового обоснования создания интеграционных связей сельскохозяйственных товаропроизводителей с перерабатывающими, обслуживающими и другими структурами. Сделанные в работе выводы могут быть использованы государственными и хозяйственными органами разных уровней для повышения экономической эффективности картофелеводства.

**Апробация работы.** Результаты диссертационного исследования докладывались на научно-практических конференциях профессорско – преподавательского состава, аспирантов и сотрудников Ижевской государственной сельскохозяйственной Академии (Ижевск: ИжГСХА, 2002, 2004, 2005), Ижевского филиала Московского университета потребительской кооперации (Ижевск, Ижевский филиал МУПК, 2004), обсуждались в Министерстве сельского хозяйства и продовольствия Удмуртской Республики и со специалистами и руководителями крупных картофелеводческих хозяйств.

Материалы исследований опубликованы в семи научных работах.

**Объем и структура работы.** Диссертация состоит из введения, трех глав, выводов и предложений, списка использованной литературы, включающего 120 источников, и приложений.

Работа изложена на 142 страницах машинописного текста, содержит 18 таблиц, 8 рисунков, 5 приложений.

**Во введении** обоснованы актуальность темы, цель и задачи исследования, состояние изученности проблемы, объект, предмет, методология исследо-

ваний, показана научная новизна и практическая значимость полученных результатов и их апробация.

**В первой главе** «Теоретические аспекты повышения эффективности картофелеводства в условиях рыночных отношений» проанализированы основные подходы к определению эффективности производства и методам ее оценки, а также факторы ее повышения. Выделены особенности определения эффективности сельскохозяйственного производства и картофелеводства.

**Во второй главе** «Экономическое состояние и тенденции развития картофелеводства в Удмуртской Республике» рассмотрены природно-экономические условия развития Удмуртской Республики, изучены современное состояние и региональные особенности развития картофелепродуктового подкомплекса региона. Приводится сравнительная оценка структурных сдвигов на рынке картофеля в России и Удмуртии, а также определена роль факторов формирования экономической эффективности данной отрасли.

**В третьей главе** «Основные направления управления эффективностью производства и реализации картофеля» обоснованы пути повышения конкурентоспособности на основе оптимизации региональных рынков картофеля, создания интеграционных объединений в картофелепродуктовом подкомплексе, а также необходимость государственного регулирования АПК с целью повышения эффективности данной отрасли.

**В выводах и предложениях** сформулированы основные результаты проведенного исследования.

## **Основные положения и результаты диссертационного исследования, выносимые на защиту**

### **1. Разработана методика определения эффективности сельскохозяйственного производства, учитывающая степень использования ресурсного потенциала и изменение почвенного плодородия.**

Распространенное понятие об эффективности как отношении полученного эффекта (продукции, доходов) к единице ресурса или производственных затрат (земельных, трудовых, материальных, стоимостных) выражает ресурсно-затратную эффективность, являющуюся составной частью системы воспроизводственной эффективности, отражающей условия воспроизводства продукции, трудовых ресурсов, земельно-природного потенциала, производственных отношений.

Таким образом, сущность эффективности сельского хозяйства заключается в формировании комплекса условий для обеспечения воспроизводства сельской социально-территориальной общности на основе производства необходимой обществу продукции.

Функциональным подсистемам сельского хозяйства соответствуют одноименные виды эффективности: технологическая, экономическая, социальная. Первая характеризует использование ресурсов производства, вторая – степень реализации производственных отношений и эффективность производства продукции и третья – развитие сельской социальной территориальной общности, то есть степень достижения нормативного уровня жизни.

Указанные виды эффективности характеризуются соответствующими критериями:

- критерий технологической эффективности сельскохозяйственного производства отражает степень освоения системы ведения сельского хозяйства. Он определяется путем сравнения фактических данных с соответствующими нормативными показателями и характеризуется показателями урожайности сельскохозяйственных культур, продуктивностью скота и птицы;



- критерий экономической эффективности – это возможность самофинансирования для обеспечения расширенного воспроизводства (рентабельность, финансовая устойчивость, платежеспособность);

- критерий социальной эффективности характеризуется степенью достижения нормативного уровня развития сельской социально-территориальной общности, то есть демографическими, экономическими и социальными показателями уровня жизни населения.

Делая общие выводы, необходимо отметить, что под эффективностью следует понимать не соотношение результата и затрат (как это принято сейчас), а степень использования производственного потенциала предприятия. Важно отметить, что именно в производственно-финансовом плане определяются возможности предприятия в выпуске продукции, в получении валового дохода и прибыли на основе учета всей совокупности природных и экономических условий.

Это положение не учитывают многие экономисты, считая уровень рентабельности основным обобщающим показателем эффективности производства. Во-первых, он может отразить меру результата лишь при сравнении его с плановым уровнем. Во-вторых, прибыль может выступать главным показателем эффективности только тогда, когда оптимально распределяется валовой доход. В иных случаях основным критерием оценки должен стать валовой доход хозяйства. О том, что это так, убедительно свидетельствует реальное положение в сельском хозяйстве, где фактический уровень рентабельности сложился в основном за счет низкой оплаты труда, не обеспечивающей нормальных условий воспроизводства рабочей силы. Можно ли в этих условиях считать прибыль главным оценочным показателем работы предприятия? Разумеется, нельзя. В противном случае ее пришлось бы пересчитывать с учетом общественно необходимого уровня оплаты труда в сельском хозяйстве.

Таким образом, эффективность представляет степень использования ресурсного потенциала предприятия в производстве продукции, ее реализации, в получении валового дохода и его составной части – прибыли. Рост эффективности – это по существу максимальное увеличение отдачи при использовании потребляемых ресурсов. Такой подход, во-первых, дает возможность сравнить

реально достигнутый с возможным результатом и, таким образом, оценить производственно-экономическую деятельность предприятия. Во-вторых, он позволяет выявить размер упущенных возможностей, всесторонне изучить причину этого и затем разработать меры по более полному использованию ресурсов производства. И, наконец, в-третьих, реализация этого подхода создает условия для объективной сравнительной оценки работы предприятий вне зависимости от их размеров, специализации и места положения.

Следовательно, уровень эффективности производства определяется соотношением фактического валового дохода предприятия на единицу приведенных затрат (или просто производственных затрат) к их плановому уровню. Кроме того, при определении уровня экономической эффективности нельзя не отразить тот негативный факт, что в преобладающей части предприятий снижается почвенное плодородие. Возникает вопрос: кто должен возместить затраты на его восстановление? Разумеется, сами землепользователи из своих собственных доходов и наоборот, если плодородие повышается, то вместе с ним повышается экономическая оценка земли, что равнозначно получению дополнительного дохода. Отсюда возникает необходимость определения в хозяйстве размера стоимостного эквивалента снижения или повышения плодородия в расчете на всю площадь пашни. Причем, в первом случае речь идет о стоимости удобрений, которые необходимо дополнительно внести, чтобы обеспечить его простое воспроизводство (с учетом затрат на транспортировку и внесение). Во втором случае рассчитывается стоимость удобрений, которые фактически обеспечат расширенное воспроизводство почвенного плодородия. Таким образом, мы предлагаем следующую формулу экономической эффективности сельскохозяйственного производства ( $\mathcal{E}_{сх}$ ):

$$\mathcal{E}_{сх} = \frac{ВД \pm \mathcal{E}_n}{C + \Phi \times K} : \frac{ВД_n}{C_n + \Phi_n \times K},$$

где: ВД и  $ВД_n$  - соответственно фактический и плановый размер валового дохода;

$\mathcal{E}_n$  - стоимостной эквивалент изменения почвенного плодородия.

С и  $C_n$  - фактическая и плановая себестоимость продукции;

$\Phi$  и  $\Phi_n$  - фактическая и плановая стоимость основных производственных фондов;

$K$  – коэффициент эффективности использования фондов.

Под плановыми показателями мы понимаем расчетные значения, определяемые исходя из наличия ресурсов и планируемого их использования.

Коэффициент эффективности использования основных фондов в отдельных хозяйствах, определяют соотношением совокупного индекса отдачи использованных ресурсов (земли, труда и фондов по сравнению со среднереспубликанским уровнем) к совокупному индексу ресурсообеспеченности (по сравнению со среднереспубликанским уровнем).

По такому же принципу формируется и система дополнительных показателей эффективности производства (соотношение фактических и плановых показателей использования земли, капитала и труда).

Предлагаемый подход, в первую очередь, представляет интерес для самих хозяйствующих субъектов, чтобы проследить динамику развития, сравнить результаты деятельности структурных подразделений. В то же время, он может найти и расширенное применение для проведения анализа хозяйственной деятельности предприятий района или региона. Но при этом возрастают требования к точности и обоснованности плановых расчетов.

## **2. Уточнены и систематизированы факторы эффективности картофелеводства**

Общая площадь посадки картофеля в Удмуртской республике остаётся практически постоянной, что свидетельствует о наличии существенных и стабильных экономических и социальных предпосылок для ведения картофелеводства. И это не удивительно, так как картофелеводство в республике занимает 4% пашни, а обеспечивает получение 20-35% продукции растениеводства в стоимостном выражении.

Анализ ситуации в картофелеводческом комплексе Удмуртии позволяет выделить три группы факторов, прямо или косвенно влияющих на эффективность производства товарной продукции.

**Структурные факторы.** С 1995 года доля хозяйств общественного сектора Удмуртии сократилась с 16,7% до 12,1%. Производство картофеля из общественного сектора переместилось в личный сектор, так с 1995 года по 2004 год производство картофеля в сельскохозяйственных предприятиях снизилось со 133 тыс. тонн до 69,7 тыс. тонн. Основная масса картофеля (82 % от всех категорий хозяйств) в последние годы производится в хозяйствах населения.

**Технологические факторы.** Повышение цен на удобрения, средства защиты от вредителей и болезней, энергоносители, технику и элитные семена привело к снижению их использования, и как следствие, к снижению урожайности и качества картофеля.

Широкое применение прогрессивных технологий возделывания картофеля сдерживается и недостаточным развитием семеноводства. Площади под сортовыми посевами ежегодно сокращаются, хотя их удельный вес в общей площади увеличивается, что можно объяснить лишь фактом общего сокращения посевных площадей под этой культурой в хозяйствах общественного сектора.

На невысокую урожайность картофеля оказывает влияние недостаточное производство элитного картофеля, неэффективное его использование, нарушение сортосмены и сортообновления, слабое развитие специализированных подразделений по производству семенных клубней.

**Организационно-экономические факторы.** Изменения в системе управления картофелеводческим комплексом России на Федеральном и региональном уровнях привели к негативным последствиям. Разорвались технологические связи между хозяйствами, объединениями, регионами в семеноводческой системе, что в итоге привело к увеличению стоимости и снижению производства семенного материала, а при отсутствии единой системы сертификации – к ухудшению качества.

Рассмотрим экономическую эффективность производства и реализации картофеля в Удмуртской Республике (таблица 1).

Анализ состояния картофелеводства Удмуртской Республики показывает, что в целом картофелеводство Удмуртии рентабельно, но уровень рентабельности меняется в широких пределах, что связано с нестабильностью рынка картофеля.

**Экономическая эффективность производства и реализации картофеля  
в сельскохозяйственных предприятиях Удмуртской Республики**

Показатель	Годы					2004 г.	
	2000	2001	2002	2003	2004	в % к 2000г.	в % к 2003г.
Площадь посадки, га	6207	9572	5077	5078	5122	82,5	100,9
Урожайность, ц/га	76	52	87,4	96,2	122,5	161,2	127,3
Валовой сбор, ц	474544	494427	443912	488638	610922	128,7	125
Себестоимость 1ц произ- ведённой продукции, руб.	186	196	228,75	243,33	224,04	120,5	92,1
Затраты труда на 1ц про- дукции, чел.-час	3,37	2,69	2,72	2,13	1,68	49,9	78,9
Реализовано всего, ц	175623	167038	191442	156475	224083	127,6	143,2
Уровень товарности, %	37	33,8	43,1	32	36,7	отклонение	
						-0,3	4,7
Выручка от реализации, тыс. руб.	45021	38757	57922	50268	53848	119,6	107,1
Средняя цена реализации 1ц продукции, руб.	256,35	232,03	302,56	321,25	240,3	93,7	74,8
Прибыль от реализации, тыс.руб.	15442	4386	13095	14853	2316	15,0	15,6
Прибыль на 100 га пло- щади посадки, тыс. руб.	248,78	45,82	257,93	292,5	45,22	18,2	15,5
Уровень рентабельности, %	52,21	12,76	29,21	41,94	4,49	отклонение	
						-47,72	-37,45

\*Данные сводных годовых отчётов Министерства сельского хозяйства и продовольствия Удмуртской республики.

Эффективность производства картофеля напрямую связана с урожайностью. К сожалению, вследствие низкого качества семенного материала и устаревших приёмов возделывания урожайность картофеля продолжает оставаться очень низкой и составляет в среднем по республике 8-12 т с 1 га и имеет в последние годы отрицательную тенденцию. Это связано, в первую очередь, с изменением количества вносимых удобрений. Так, внесение минеральных удобрений под картофель за последние 15 лет сократилось на 30 %, внесение органических удобрений на 13 %.

Другим фактором эффективности картофелеводства выступают размеры производства. Для анализа зависимости урожайности картофеля от площади посадки проведена группировка хозяйств, которая показала, что с ростом площади посадки картофеля увеличивается его урожайность (таблица 2).

Так, в группе со средней площадью 10,1 га урожайность картофеля составила 83,7 ц с 1 га, при средней площади посадки 26,2 га – 85,9 ц с 1 га, при 71,7 га – 106,5 ц с 1 га

Таблица 2

### Зависимость урожайности картофеля от размеров производства

Группы сельскохозяйственных предприятий по площади посадки картофеля, га	Число сельскохозяйственных предприятий	Площадь посадки, га		Валовой сбор всего, ц	Средняя урожайность картофеля, ц с 1 га
		Всего	средняя площадь посадки		
До 5	73	220,5	3,0	13206,9	59,9
5,1 - 15	72	724,5	10,1	60608,2	83,7
15,1 - 40	40	1047,5	26,2	90030,25	85,9
Более 40	39	2797	71,7	298014,65	106,5

Для сравнительной оценки влияния факторов на урожайность картофеля построена регрессионная модель, которая имеет следующий вид:

$$Y = 97,3 - 12,48X_1 + 0,07X_2 + 0,38X_3 + 0,01X_4, \text{ где}$$

Y- урожайность картофеля, ц с 1га,

X1-прямые затраты труда на 1 ц, чел.-ч.

X2-внесение минеральных удобрений на 1 га в пересчете на 100% питательных веществ, кг,

X3-внесение органических удобрений на 1 га, т.

X4- средняя площадь посадки, га.

Это ещё раз подтверждает, что чем выше механизация работ по возделыванию картофеля, тем выше его урожайность. Так, при увеличении прямых затрат труда на 1 ц продукции на 1чел.-ч. урожайность снижается на 12,48 ц с 1 га. В то время как увеличение дозы минеральных удобрений на 1кг в пересчете на 100% питательных веществ приводит к увеличению урожайности на 0,07ц , а органических удобрений - на 1 т соответственно увеличивает её на 0,38 ц.

Важный резерв повышения эффективности отрасли заключается в орга-

низации сбыта продукции.

В условиях рыночной экономики цены являются одним из основных факторов, обеспечивающих регулирование процессов на рынках картофелеводческой продукции, включая как отдельные операции купли – продажи продукции, так и экономические процессы в целом, в том числе производство картофеля, его распределение, обмен и потребление.

В Удмуртской Республике средняя цена реализации картофеля в 2004 году составила 2400 рублей за тонну. Анализ цены на картофель по каналам реализации показал, что самая высокая цена формируется на рынке, через собственную торговую сеть и по бартерным сделкам. Этим объясняется их высокая доля в общем объеме реализованной продукции.

За анализируемый нами период структура реализации выглядит следующим образом: объем государственных закупок сократился с 17,3% до 8,3% реализация перерабатывающим предприятиям, организациям оптовой торговли, на рынке, через собственные магазины занимает наибольшую долю ( 56,5 %) и по сравнению с 1994 годом произошло незначительное их увеличение (на 3,8 пункта). Наибольшее увеличение реализации картофеля произошло по бартерным сделкам (с 3,8% до 16,7%).

Конечным звеном продвижения картофеля от производителя к потребителю являются торговые организации. Анализ изменения цены по мере прохождения картофеля от производителя к потребителю показывает, что в целом по России оптово-отпускные цены в 2004 г. колебались от 3 до 15 руб. за 1 кг. Самые низкие показатели отмечены в Тюменской области Западно-Сибирского района, самые высокие – в Саратовской области Поволжского района.

Розничные цены сегодня колеблются по регионам от 5 руб. (Барнаул) до 20 руб. (Москва), со средним значением около 12 рублей. Более низкий уровень розничных цен наблюдается в Западно-Сибирском и Уральском районах, более высокий уровень цен – в Центральном и Северном районах. Удмуртия входит в район со сравнительно низким уровнем розничных цен. Но, несмотря на то, что розничные цены в нашей республике практически одни из самых низких в Российской Федерации, анализ их формирования свидетельствует о значительных диспропорциях.

**Динамика удельного веса себестоимости картофеля  
в розничной цене на рынках Удмуртской Республики**

Показатель	2000 г.	2001 г.	2002 г.	2003 г.	2004 г.
Полная себестоимость 1 кг, руб.	1,86	1,96	2,29	2,43	2,24
Цена реализации 1кг, сельскохозяйственными организациями, руб.	2,77	2,65	3,21	3,58	2,40
Розничная цена 1кг, руб.	4,83	5,10	7,95	7,12	5,84
Удельный вес себестоимости в розничной цене, %	38,51	38,43	28,81	34,13	38,36

В целом, удельный вес себестоимости в розничной цене за анализируемый период колеблется от 28 до 38%. Цена реализации картофеля сельскохозяйственными организациями в 2 с лишним раза ниже розничной цены.

Это свидетельствует о том, что наблюдается снижение роли производителей в формировании розничных цен на картофель. Торговые организации, пользуясь своим монопольным положением, существенно увеличивают цены, в результате чего страдают потребители.

Анализ формирования розничных цен показывает, что сельскохозяйственные товаропроизводители могли бы получать в несколько раз прибыли больше, если бы сами реализовали свою продукцию. Однако, изучение существующей системы сбыта и экономическая оценка каналов реализации картофеля позволяют заключить, что в отрасли недостаточно развита рыночная ориентация предприятий.

Одной из причин этого является отсутствие опыта применения элементов маркетинга в практике, как краткосрочного, так и долгосрочного планирования своей деятельности, несовершенство информационной базы для изучения состояния рынка.

### **3. Разработана методика расчета минимального уровня эффективности для обеспечения расширенного воспроизводства**

В рыночной экономике товаропроизводители должны добиваться не только повышения эффективности хозяйственной деятельности, но и обеспе-



чить минимальные условия дальнейшего развития. Для этого необходимо определить нормативные показатели, в первую очередь - рентабельности.

Чтобы создать условия, при которых нормально работающие коллективы достигли бы рентабельности, позволяющей им существовать на принципах самофинансирования, нами предлагается следующая формула расчета минимальной нормы рентабельности для обеспечения расширенного воспроизводства:

$$H_p = \frac{(P_e \times \Phi_e \times I_\phi) \times (1 + K_{об})}{C \times I_c \times I_{PI} \times ПРн} \times 100 ,$$

где  $H_p$  - уровень (норма) рентабельности, %;

$P_e$  - прирост валовой продукции в будущем году, руб.;

$\Phi_e$  - фондоемкость продукции (базовый уровень), руб.;

$I_\phi$  - среднегодовой индекс фондоемкости;

$K_{об}$  - коэффициент, показывающий отношение оборотных средств к сумме основных производственных фондов;

$ПРн$  - накапливаемая часть прибыли на производственные цели;

$C$  – себестоимость реализованной продукции (базовый уровень);

$I_c$  - индекс себестоимости продукции;

$I_{PI}$  - индекс объема реализованной продукции (по сравнению с базовым уровнем).

Считаем, что предлагаемая формула с точки зрения теоретического уровня и практического применения в большей степени отвечает современным требованиям, чем аналогичные, разработанные ранее. Она учитывает не только диспаритет цен, но и динамику инфляции путем использования индексов фондоемкости и себестоимости продукции.

Одним из основных показателей экономической эффективности производства, является прибыль, однако это обобщающий показатель и не отражает эффективность использования отдельных видов ресурсов.

Допустим, в Удмуртии выход прибыли на один рубль затрат в 2003 году составил 42 копейки, в Челябинской области этот показатель равен 40 копейкам. Предположим далее, что в Удмуртии плановый уровень этого показателя 50 копеек, а в Челябинской области 46. Вначале может показаться, что в Уд-

муртии эффективность выше, чем в Челябинской области. Однако если соотнести фактические результаты к их плановому уровню, то получим коэффициент эффективности по Удмуртии 0,84, в Челябинской области 0,8. Это положение не учитывают многие экономисты, считая уровень рентабельности обобщающим показателем эффективности производства.

Определим эффективность картофелеводства по методике, предложенной нами, в предположении, что почвенное плодородие в целом не изменилось:

$$\mathcal{E}_{cx} = \frac{ВД}{C + \Phi \times K} : \frac{ВД_n}{C_n + \Phi_n \times K},$$

Эффективность картофелеводства составит:

$$\mathcal{E}_{cx} = \frac{14853}{118901 + 97308} \div \frac{14900}{101544 + 85848} = 0,863$$

Эффективность производства картофеля снизилась на 13,7% по сравнению с планом.

Определим норму рентабельности для расширенного воспроизводства картофеля в Удмуртской Республике:

$$H_p = \frac{(15700 \times 0,723 \times 0,985) \times (1 + 0,59)}{35415 \times 1,3 \times 1,49 \times 0,6} \times 100\% = 43,3\%$$

Несмотря на то, что эффективность картофелеводства снизилась за последние годы, его уровень в Удмуртии достаточен для ведения расширенного воспроизводства.

#### **4. Выявлены региональные особенности интеграционных процессов в картофелеводстве**

Одной из актуальных проблем реформирования АПК остается организация эффективного агропромышленного производства, которая в условиях рыночной экономики невозможна без объединения трудовых, материально-технических и финансовых резервов всех участников воспроизводственного процесса. Для этого необходимо создание гибких интеграционных связей сельскохозяйственных товаропроизводителей с перерабатывающими, обслуживающими, торговыми и другими структурами в их развитии, взаимозависимости, взаимопроникновении с целью повышения эффективности деятельности и

уровня жизни населения.

Применительно к агропромышленному комплексу интеграция – это экономическая категория, связывающая предприятия имеющие разные спецификации и выполняющие различные функции в воспроизводственном процессе во вновь организованном агропромышленном формировании.

Сегодня наиболее развиты два вида интеграции: горизонтальная и вертикальная. Под горизонтальной интеграцией понимают организационно – экономическое взаимодействие или объединение производств и предприятий одной отрасли или нескольких ее подотраслей, производящих однородную продукцию или выполняющих различные операции по ее производству.

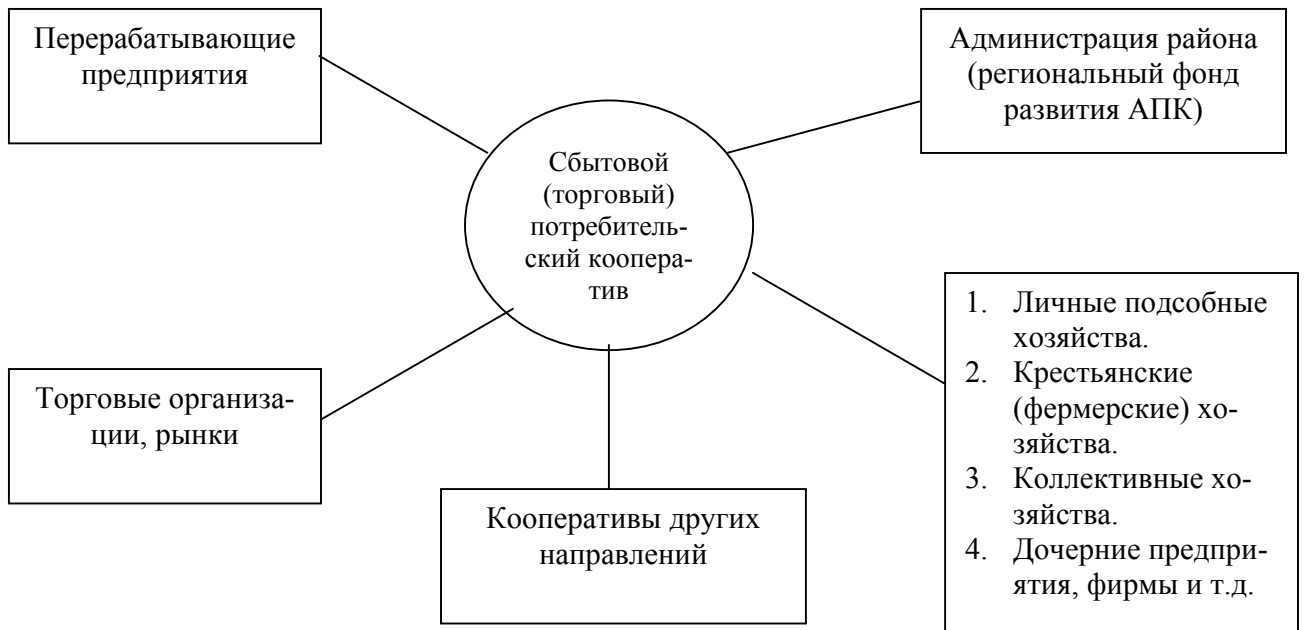
Вертикальную интеграцию между сельским хозяйством и предприятиями – производствами, действующими в смежных и взаимосвязанных отраслях, принято называть агропромышленной интеграцией.

При вертикальной интеграции происходит межотраслевое кооперирование и комбинирование предприятий и производств различных отраслей народного хозяйства, обеспечивающее оптимальное прохождение товарной массы в едином технологическом процессе из одной фазы производства в другую, снижение издержек, повышение эффективности производства, качества и конкурентоспособности продукции.

Вертикальная интеграция в картофелеводстве может включать в себя предприятия сельского хозяйства, занимающиеся производством картофеля; предприятия промышленности по его переработке и производству продуктов питания; предприятия заготовительных и транспортных организаций; предприятия по хранению и сбыту продукции.

Одной из форм вертикальной интеграции могут быть сбытовые (торговые) потребительские кооперативы.

Возможный состав участников сбытового кооператива может быть представлен в виде схемы:



**Рис. 1. Участники сбытового кооператива на районном уровне**

Основу взаимоотношений сбытовых (торговых) кооперативов с хозяйствами составляют договоры (контракты) на выполнение специализированных работ, связанных со сбытом продукции, изучением рынка, рекламой, выбором наиболее перспективных потребителей, реализацией продукции.

В хозяйственной практике используются контракты, учитывающие различные условия, позволяющие контролировать качество производимой и реализуемой продукции, взаиморасчеты, оказание услуг по товарной доработке, хранению и т.д. В контракте можно регламентировать и другие действия: авансирование производителя, срок аренды оборудования, складов, стимулирование производителя за высококачественную продукцию.

В настоящее время интеграция является наиболее распространенным и эффективным способом достижения максимальной прибыльности среди производителей сельхозпродукции. Несмотря на отличительные особенности интегрированных структур (по формам хозяйствования, способам управления и другим признакам), всех их объединяет одна проблема – поиск экономического механизма, необходимого для равновыгодного сотрудничества участников интеграционного процесса, в котором слабым звеном ныне является сбыт и обес-

печение гарантированной оплаты стоимости готовой продукции.

Целесообразность создания агропромышленных формирований в его выгоды, как для сельскохозяйственных, так и для перерабатывающих, торговых и сервисных предприятий. Сельскохозяйственные предприятия получают возможность своевременно и в полном объеме реализовывать скоропортящуюся и малотранспортабельную продукцию. Перерабатывающие же предприятия обеспечиваются спросом на ассортимент должного качества и работают с максимальной мощностью. Между ними устанавливается связь по использованию рабочей силы, транспортных средств, отходов и прочих элементов производства. Экономический эффект достигается за счет увеличения его масштабов, углубления специализации предприятий, повышения качества и конкурентоспособности продукции, снижения издержек, в том числе на реализацию продукции, определение приоритетных направлений инвестирования, внедрения достижений научно-технического прогресса во все отрасли, решения социальных вопросов и прежде всего повышения мотивации к труду, материального обеспечения каждого работника в соответствии с его трудовым, имущественным и денежным вкладом.

Производственно-технологическая и организационно-экономическая связь производителей картофеля с предприятиями по его хранению и переработке позволяет вскрыть огромные резервы роста эффективности производства, улучшить качество картофеля и картофелепродуктов, максимально сократить потери сырья, обеспечить более полное и гибкое удовлетворение спроса населения, максимально сократить потери сырья, обеспечить более полное и гибкое удовлетворение спроса населения, максимально утилизировать нестандартную часть и отходы переработки на корм скоту.

В вопросе повышения эффективности отрасли явно общемировой тенденцией является концентрация производства и углубление специализации картофелеводства.

Концентрация производства и углубление специализации картофелеводческих хозяйств являются необходимым условием внедрения интенсивной тех-

нологии возделывания этой культуры. В свою очередь применение интенсивной технологии способствует повышению эффективности картофелеводства в специализированных сельскохозяйственных предприятиях с высоким уровнем его концентрации. Эффективность применения любой технологии производства картофеля предусматривает внедрение не отдельных элементов, а комплекса организационно-экономических, технических и социальных мероприятий. Важное значение имеет концентрация производства в специализированных севооборотах с высоким насыщением посадок картофелем, соответствующая система внесения удобрений и состояния системы семеноводства в целом.

Большое значение в улучшении качества поставляемого картофеля потребителям имеет массовый переход сельхозпредприятий на прямые связи с предприятиями розничной сети.

Доставка продукции по прямым связям обеспечивает сокращение сроков прохождения товара от производителя до потребителя, уменьшает потребность в хранилищах, устраняет излишние перевалки при перевозке продукции. Транспортировка продукции прямо в магазины, минуя посредников, позволяет сохранить качество товара и сократить непроизводительные пробеги автотранспорта.

Прямые связи комплексов с розничной торговой сетью городов позволяют также эффективно решить проблему охлаждения, мойки, сушки, фасовки и доставки раннего картофеля потребителям без промежуточных перевалок в кратчайшие сроки.

Концентрация фасовки и централизованной очистки качественного картофеля позволяет рационально загрузить высокопроизводительное дорогостоящее технологическое оборудование, эффективнее использовать основные фонды комплекса и трудовые ресурсы.

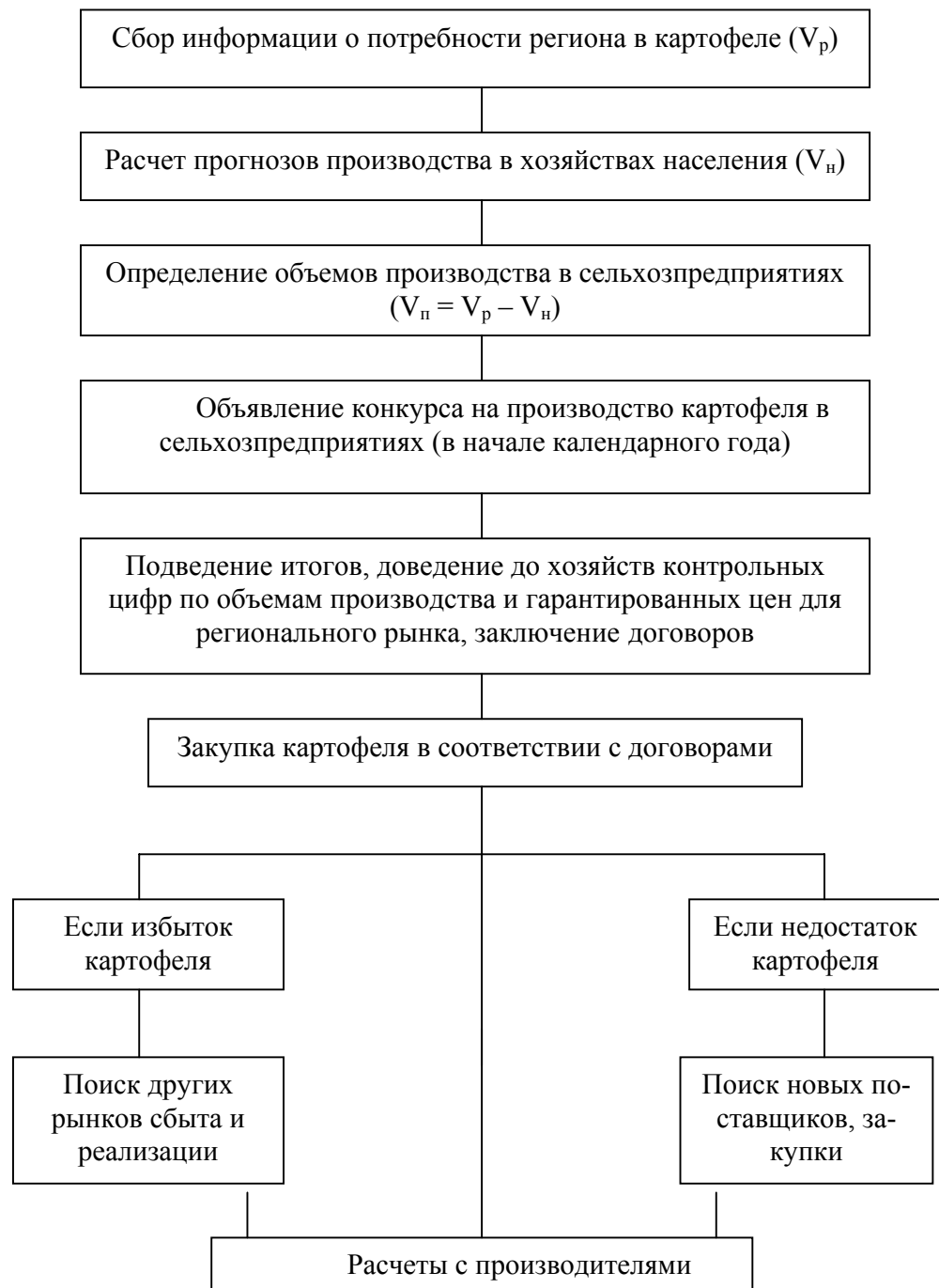
## **5. Разработана модель устойчивого функционирования регионального рынка картофеля**

В основе нестабильности региональных рынков сельскохозяйственной продукции – отсутствие координации, информационной поддержки и государственного регулирования, что привело к огромному диспаритету цен по вертикали и неоправданной дифференциации экономики по горизонтали. Следовательно, необходима разработка мер по совершенствованию ценообразования. Разумеется, предлагаемые меры будут более обоснованными, если объективно оценить практику ценообразования в СССР, а также учесть соответствующий опыт развитых стран.

Нами предлагается следующая схема регулирования продовольственного рынка картофеля, которая позволит стабилизировать работу этой отрасли (рис.2).

Общая потребность населения Удмуртской Республики в картофеле составляет 244 тыс. тонн ( при численности 1624 тыс. человек и потребления на 1 человека 150 кг в год ). Производство в хозяйствах населения по прогнозам Госкомстата УР составит 475 тыс. тонн, но с учетом использования картофеля на корм скоту, семена, на потребление используется лишь 142 тыс. тонн. Следовательно, необходимый минимальный объем производства в сельскохозяйственных предприятиях, который обеспечит стабильное снабжение населения республики картофелем составит 102 тыс.тонн. С учетом этого осуществляется распределение на конкурсной основе контрольных цифр по картофелеводческим хозяйствам с установлением гарантированных цен и с заключением договоров.

Со стороны региональных властей организатором конкурса может выступать Минсельхозпрод республики или его доверенное лицо, уполномоченное на организацию оптовых рынков продовольствия.



**Рис.2. Схема регулирования регионального рынка картофеля**

На сегодняшний день изучение современного состояния картофелеводства в Удмуртской Республике позволяет сделать вывод, что в отрасли до сих пор недостаточно развита рыночная ориентация предприятий, не должным образом функционирует или вообще отсутствует маркетинговая служба.



Также нуждается в реорганизации организационная схема управления Министерства сельского хозяйства и продовольствия Удмуртской Республики. В целях повышения эффективности сельского хозяйства (в том числе картофелеводства) рекомендуется организовать отдел (управление) рыночного прогнозирования и развития торговли, основная цель которого – эффективный сбыт продукции.

Для достижения поставленной цели необходимо решение следующих задач:

- анализ рынка картофеля (и других видов растениеводческой и животноводческой продукции);
- организация оптовых продовольственных рынков;
- организация инфраструктуры рынка сельскохозяйственной продукции, создание условий для реализации, хранения и переработки;
- создание единой системы управления продуктовыми подкомплексами (агрообъединениями).

На основании отмеченных стратегических целей можно определить следующие функции управления (отдела) рыночного прогнозирования и развития торговли:

- координация финансовых, административных и технических мероприятий в области регулирования продовольственного рынка;
- мониторинг внутреннего и внешнего рынка, составление аналитических материалов о состоянии рынка той или иной продукции;
- регулирование объемов производства через квотирование и различные кредитно-финансовые стимуляторы;
- организация оптовых продовольственных рынков и их организационно-экономическое и финансово-юридическое обеспечение;
- регулирование поставок в государственные продовольственные фонды по гарантированным ценам, проведение ценовой политики;
- контроль экспорта и уровня цен;
- обеспечение сбора рыночной информации;

- содействие заключению долгосрочных и краткосрочных соглашений сельских товаропроизводителей Удмуртской Республики с другими регионами РФ, а также со странами СНГ и дальнего зарубежья;

- нормативно-правовое регулирование продовольственного рынка.

Четкая, сглаженная работа всех звеньев АПК региона при информационной поддержке управления прогнозирования и развития торговли приведет в конечном итоге к повышению устойчивости функционирования региональных рынков продовольствия.

### **Список опубликованных работ по теме диссертации**

1. Соколова И.Н. Современное состояние картофелеводства в Удмуртской Республике // Вестник Ижевского филиала МУПК.– 2003.- №1.- 0,2 п.л.

2. Соколова И.Н. Повышение эффективности использования ресурсов картофелеводства / Устойчивому развитию АПК - научное обеспечение: Материалы Всероссийской научно-практической конференции.- Ижевск, 2004.- 0,3 п.л.

3. Соколова И.Н., Князева О.П. Анализ безубыточности картофелеводства и оценка запасов финансовой прочности на примере Удмуртской Республики/ Устойчивому развитию АПК - научное обеспечение: Материалы Всероссийской научно-практической конференции.- Ижевск, 2004.- 0,3 п.л. (авт. вклад 80%)

4. Соколова И.Н. Структурные сдвиги на рынке картофеля в условиях рыночных отношений // Вестник Ижевского филиала МУПК.– 2004.- №2.- 0,5 п. л.

5. Акмаров П. Б., Соколова И.Н. Ценообразование – как один из элементов маркетинга и повышения эффективности отрасли картофелеводства /Современные проблемы аграрной науки: Материалы научно-практической конференции.- Ижевск, 2005.- 0,5 п. л. (авт. вклад 50%)

6. Соколова И.Н. Нормативные основы государственного регулирования АПК //Современные проблемы аграрной науки: Материалы научно-практической конференции.- Ижевск, 2005.- 0,4 п. л.

7. Соколова И.Н. Оптимизация структуры сбыта продукции - один из факторов повышения эффективности картофелеводства // Вестник Ижевского филиала МУПК.– 2005.- №1.- 0,2 п. л.